

TOIMINTAKERTOMUS 2013



Verkkoasioinnin suosio jatkui

Kelan etuuskulut kasvoivat 3,3 %


SISÄLTÖ

Pääjohtajan katsaus	3
Kela lyhyesti	4
Toimintaympäristön muutokset heijastuvat Kelan tulevaisuuteen	6
Kela vuonna 2013	8
Kelan maksamat etuudet	12
Asiakaspalvelu ja palveluverkko	20
Henkilöstö ja osaamisen kehittäminen	22
Kelan tutkimus, tilastointi ja laskelmat	24
Kansainvälinen yhteistyö	25
Riskienhallinta	25
Kestävä kehitys Kelassa	26
Kelan Kanta-palvelut-yksikkö	26
Hallituksen toiminta	28
Rahoitus	31
Tuloslaskelma	34
Tase	36
Toimielimet	40
Organisaatio	42
Yhteystiedot	43

Kelan toimintakertomus on nyt verkossa.

Haluatko tulostaa kertomuksen?

Voit tulostaa tai ladata pdf-tiedoston
koneellesi julkaisujärjestelmän painikkeista.

Lataa tilinpäätöksen
luvut tästä 

PÄÄJOHTAJAN KATSAUS

KELAN STRATEGIAA on kahden viime vuoden ajan toteutettu Kohti uutta Kela -ohjelman hankkeissa, joista valtaosa on nyt saatu onnistuneesti päätökseen. Kyseessä on ollut suuri yhteinen ponnistus. Olemme kehittäneet mm. johtamista, prosessi- maista toimintatapaa, palveluverkkoa, asiakaspalvelua, kirjeiden, päätösten ja hakemusten selkeyttä sekä sisäisiä palveluja. Oma lukunsa on vähintään vuosikymmenen mittainen hanke, jossa uudistamme kaikki etuustietojärjestelmät.

Olemme joutuneet miettimään, miten hankekokonaisuus pysyy hallinnassa ja miten henkilöstö selviytyy muutosten paineissa. Syyskuusta 2012 tammikuuhun 2013 noin 400 Kelan esimiestä osallistui muutosvalmennuksiin, joista etsittiin apua muutosten läpivientiin käytännössä.

Sekä talouden että toiminnan sujuvuuden kannalta vuosi 2013 oli onnistunut. Toimintakulumme pysyivät kurissa, hakemusten läpimenoaikataivoitteet saavutettiin hyvin, ja vaihtelu vakuutuspiirien välillä tasaantui. Asiakastytyväisyys toimisto-asiointiin nousi uuteen ennätykseen, kouluarvosanaksi saimme 9,2. Verkkoasioinnin kasvu jatkui, ja 31,5 % hakemusasiakirjoista tuli Kelaan verkossa. Ajanvaraus tarjoaa mahdollisuuden hoitaa asioitaan kiireettä puhelimitse tai toimistossa. Puhelinruuhkat ovat helpottuneet ja palvelunumeroitien vastausprosentti on tavoitteessaan.

Toimintakuluissa saimme säästöjä aikaan, kun mm. matkustaminen vähentyi huomattavasti sitä mukaa kuin uusi tekniikka mahdollisti neuvottelun ja koulutuksen etäyhteydellä. Mittasimme myös ensimmäistä kertaa hiilijalanjälkemme selvittääksemme, miten voisimme vähentää toimintamme ympäristövaikutuksia.

Toteutimme keväällä 2013 sidosryhmäkyselyn, jossa kysyimme keskeisten sidosryhmiemme mielipiteitä toiminnastamme. Saimme ruusuja mutta myös risuja. Vastaaajien mielestä Kelan yhteiskunnallinen asema on vahva ja Kela on luotettava ja toimintavarma sosiaaliturvan toimeenpanija. Sen sijaan kaikki eivät pidä toimintaamme tehokkaana ja modernina, vaikka Kela onkin uudistunut monin tavoin.



Viime vuonna valmistelimme useita organisaatiouudistuksia, jotka toteutuivat vuoden 2014 alussa. Asiakaspalvelu kansainvälisissä asioissa keskitettiin uuteen KV-keskukseen ja perintätehtävät Perintäkeskukseen. Työkyvyttömyyseläkkeiden ratkaisutoiminta siirrettiin keskushallinnosta Etelä-Suomen alueelle. Tulkkauspalvelujen välityskeskustoiminta kotiutettiin Kelan tehtäväksi, kun palvelut aiemmin ostettiin eri palveluntoimittajilta. EU:n potilasdirektiivin edellyttämä Rajat ylittävän terveydenhoidon kansallinen yhteyspiste perustettiin Kelaan. Lisäksi valmistelimme kaksiportaiseen hallintoon siirtymistä, joka toteutuu vuoden 2015 alussa. Kelan hallitus on päättänyt, että myös keskushallinnon uudistaminen käynnistetään osana Kelan toimintojen kokonaisuudistusta. Siihen tähtäävä hallinnon ja toiminnan kehittämishanke on myös aloitettu.

Voin todeta, että selviydyimme viime vuodesta hyvin. Saimme aikaan paljon konkreettisia uudistuksia ja viitoitimme tietä tulevaisuuteen. Hankkeiden suhteen edessä on rauhallisempia vuosia, mutta kehittämistyötä ei saa unohtaa. Vain uudistamalla voimme hoitaa tehtävämme niin, että sekä työnantajamme, Suomen lainsäätäjä, että asiakkaamme ovat tyytyväisiä.

Kiitän Kelan henkilökuntaa, luottamushenkilöitä, yhteistyökumppaneita ja asiakkaita kuluneesta vuodesta.

Liisa Hyssälä

KELA LYHYESTI

KANSANELÄKELAITOS (KELA) HUOLEHTII Suomessa asuvien sosiaaliturvasta eri elämäntilanteissa. Kelan hoitamaan sosiaaliturvaan kuuluvat lapsiperheiden tuet, sairausvakuutus, kuntoutus, työttömän perusturva, asumistuki, opintotuki ja vähimmäiseläkkeet.

Lähellä asiakasta

Sosiaaliturvaetuuksien ratkaisua koskeva päätöksenteko on hajautettu vakuutuspiirien toimistoihin. Ne tekevät ratkaisupäätökset lähes kaikista etuuksista. Osa päätöksistä tehdään erikoistuneissa yksiköissä tai keskuksissa.

Eduskunnan valvonnassa

Kela toimii eduskunnan valvonnassa. Sen hallintoa ja toimintaa valvovat eduskunnan valitsemat 12 valtuutettua ja heidän valitsemansa 8 tilintarkastajaa. Laitoksen toimintaa johtaa ja kehittää 10-jäseninen hallitus.

**Kelan
toiminta-ajatus:
Elämässä mukana
– muutoksissa
tukena**

Kelan arvot:

- ihmistä arvostava
- osaava
- yhteistyökykyinen
- uudistuva

**Kela turvaa
väestön toimeentuloa,
edistää terveyttä
ja tukee itsenäistä
selviytymistä.**



Kela-asiat voi hoitaa
myös ajanvarauksella.

TOIMINTAYMPÄRISTÖN MUUTOKSET HEIJASTUVAT KELAN TULEVAISUUTEEN

TALOUDEN MUUTOKSET tuntuvat olennaisesti Kelan toimintaympäristössä. EU:n päätökset vaikuttavat koko suomalaiseen sosiaalipoliittiseen järjestelmään. Lukuisista muutostrendeistä väestön vanheneminen ja sairastavuus vaikuttavat eniten Kelaan. Jos kehitys jatkuu entisellään, 50 vuoden päästä lähes puolet Kelan etuusmenoista kuluu sairausvakuutukseen ja lääkekorvausmenot kolminkertaistuvat.

Sairausvakuutusmaksut eivät kuitenkaan nouse nykyiseltä tasoltaan, sillä maksun pohjana oleva palkkasumma kasvaa.

Yhä suurempi osa eläkkeensaajista saa täyden työeläkkeen, joten eläkkeiden osuus Kelan etuusmenoista pienenee. Kelan maksamat eläkkeethän ovat eläketulovähenteisiä. Työelämän ulkopuolella on tosin jatkossakin ihmisiä, jotka tarvitsevat peruseläketurvaa.

Kelan etuusmenojen osuus bruttokansantuotteesta laskee ennusteen mukaan 6,8 %:sta vuonna 2012 noin 4 %:iin vuonna 2060. Kelan hoitama sosiaaliturva ei tällä aikavälillä aiheuta kestävyysvajetta valtiontalouteen.

Sopeutusta ja uusia tehtäviä

Keskipitkällä aikavälillä sosiaaliturvan suurimmat haasteet liittyvät talous- ja työllisyyskehitykseen ja siitä johtuvaan julkisten menojen sopeutuspaineeseen. Ilman sopeutustoimia julkinen velka rikkoo EU:n asettaman kriittisen 60 %:n rajan. Suomen luottoluokitus heikkenee ja lainanhoitokulut kasvavat.

Julkisen talouden sopeuttamistoimet voivat johtaa sosiaaliturvan leikkauksiin ja rakenteellisiin muutoksiin. Kuntataloutteen tehtyjä leikkauksia on hoidettu siirtämällä kuntien tehtäviä valtion hoidettavaksi. Viime vuosina Kelan hoidettavaksi on siirretty elatustuki ja vammaisten tulkkauspalvelu. On mahdollista, että sama kehityskulku jatkuu. Parhailaan keskustellaan toimeentulotuen perusosan ja omaishoidontuen siirtämisestä Kelan hoidettavaksi.

Leikkauksia ja rakenteellisia uudistuksia

Julkisten menojen säästöt tarkoittavat leikkauksia sosiaaliturvaetuuksiin. Valtiontalouden säästötoimenpiteistä osa kohdistuu myös Kelaan.

Esimerkiksi vuonna 2013 lääkekorvauksia leikattiin noin 100 miljoonalla eurolla. Samalla kuitenkin parannettiin niiden henkilöiden asemaa, jotka maksavat paljon lääkkeitään, sillä lääkeostojen vuotuista omavastuuosuutta alennettiin. Sairausvakuutuksen etuusmenoja aiotaan vähentää vielä 75 miljoonalla eurolla vuonna 2015. Säästöjen kohdentumisesta ei ole toistaiseksi päätetty. Kelan toimintamenoja leikataan pienentämällä Kelan tutkimusosaston rahoitusta.

Sekä leikkaukset että rakenteelliset uudistukset tarkoittavat muutoksia lainsäädäntöön. Pieniä muutoksia tehdään jatkuvasti. Suurin näköpiirissä oleva muutos on yleisen asumistuen uudistaminen. Uuden asumistukilain on tarkoitus tulla voimaan vuoden 2015 alusta. Asumistuen määräytymisperusteet yksinkertaistuvat. Uudistus lisää asumistukimenoja noin 70 miljoonalla eurolla vuodessa.

Työeläkejärjestelmää uudistetaan vuonna 2017, mikä todennäköisesti aiheuttaa muutoksia myös Kelan eläke-etuuksiin. Kansaneläkkeen ja takuueläkkeen suhde työeläkkeisiin nousee keskusteluun.

Sairausvakuutuksen merkitys erityisesti perusterveydenhuollon rahoittajana on kasvanut 2000-luvulla. Työterveyshuolto korvaa yhä laajemmin työikäisten perusterveydenhuollon palveluita. Kasvukeskuksissa työterveyshuollon osuus perusterveydenhuollon menoista on jo yli kolmannes.

Yksityislääkärissäkäyntien korvausmenot ovat pysyneet samalla tasolla jo usean vuoden ajan. Yksityisiä yleislääkäripalveluita käytti väestöstä vähintään joka kymmenes. Sote-uudistus ja pyrkimys yksikanavaiseen rahoitusjärjestelmään saattavat muuttaa Kelan sairausvakuutuksen roolia ja haastaa koko korvausjärjestelmän olemassaolon.

Kela on mukana syrjäytymisen ehkäisyssä

Huono-osaisuuden on tutkimuksissa todettu kasautuvan. Terveen, talouteen ja työhön liittyvät ongelmat pakkautuvat yhä useammin samoille henkilöille. Esimerkiksi työmarkkinatuen saajista yli 70 % kokee taloudellisen tilanteensa vaikeana, ja melkein joka toisella heistä on pysyvä vamma tai sairaus. Tästä seuraa köyhyyttä ja syrjäytymistä. Työmarkkinatuen saajien keskeinen toimeentulon lähde ovat Kelan etuudet. Lähivuosien haaste on säilyttää perusturvaetuuksien riittävä taso sekä kannusteet yrittämiseen ja työntekoon.

Sosiaali- ja terveysministeriö koordinoi vuosina 2011–2015 toimenpideohjelmaa, jolla syrjäytymistä, köyhyyttä ja terveys-

ongelmia vähentävät toimenpiteet otetaan osaksi kaikkea yhteiskunnallista päätöksentekoa. Kela on keskeisesti mukana useimmissa näistä toimenpiteistä.

Työelämän vaatimusten koventuminen ja varhaisten eläke-reittien sulkeminen asettavat vaatimuksia kuntoutusjärjestelmälle. Kela on merkittävä kuntoutuksen järjestäjä sekä kuntoutuksen kehittäjä ja tutkija.

Kuntoutusjärjestelmän monimuotoisuus ja palvelujärjestelmien hajanaisuus vaikeuttavat oikean kuntoutustahon ja toimenpiteen löytymistä. Kuntoutuksen onnistumisessa tarvitaan julkisen terveydenhuollon, työterveyshuollon, Kelan, työeläkejärjestelmän sekä sosiaali- ja työvoimahallinnon parempaa yhteistyötä. Sosiaali- ja terveyspalvelujen rakenneuudistukset sekä kuntarakenteiden muutokset vaikuttavat kuntoutuspalvelujen kehittämiseen ja palvelujen toteuttamismalliin. Tässäkin tarvitaan arviointia ja tutkimusta.

**Seuraavaksi
uudistuu asumistuki.**

KELA VUONNA 2013

KELAN HALLITUS varmistaa strategian sopivuuden asiakkaiden ja toimintaympäristön tarpeisiin. Strategian pohjalta käynnistetyt uudistamishankkeet muodostavat Kohti uutta Kela -ohjelman, jonka päätavoitteena on vahvistaa asiakasläheisyyttä kaikessa Kelan toiminnassa. Ohjelma on edennyt suunnitellusti, ja valtaosa hankkeista saatiin päätökseen vuoden aikana.

Asiakaspalvelun kehittämistä edistettiin Asiakkuudenhallinta-hankkeessa, jossa laadittiin asiakkuusohjelma. Se sisältää asiakasläheisen toiminnan keskeiset linjaukset ja tavoitteet sekä palvelukanavaohjelman. Hankkeessa suunniteltiin uusia toimintamalleja asiakaspalveluun. Esimerkiksi asiakkaan mahdollisuutta antaa suullisesti tietoja Kelan etuusasioiden hoitamiseksi laajennettiin ja otettiin käyttöön ajanvarausjärjestelmä verkossa. Toimistoihin palkattiin keväällä nuoria verkkoasiointin opastajiksi. He näyttivät asiakkaille kädestä pitäen, miten verkkoasiointi onnistuu.

Kela toteutti Vantaan kaupungin kanssa palveluyhteistyökokeilun, jossa Korson ja Myyrmäen toimistoissa voi jättää toimeentulotukihakemuksen samalla kun hoiti Kela-asioitaan.

Etuuspäätösten ja asiakaskirjeiden selkeyttämishankkeessa uudistettiin yleisimmin käytettävät kirjeet ja käynnistettiin etuuspäätösten uudistaminen. Hankkeessa tehty työ on saanut paljon tunnustusta myös Kelan ulkopuolella. Etuuskien hakemista on helpotettu uudistamalla lomakkeita ja luomalla uusi malli lomakesuunnittelulle. Yhteensä uudistettiin 64 hakemuslomaketta uutta työpajamenetelmää hyödyntäen. Käytettävyysselvityksillä selvitettiin asiakkaiden kokemuksia selkeytetyistä lomakkeista ennen kuin lomakkeet julkaistiin. Käytettävyysselvitykset teetettiin noin 60 hakemuslomakkeesta.

Asiakkaat mukana palvelujen kehittämisessä

Asiakasraadit tuovat kehittämistyöhön palvelujen käyttäjien kokemuksen tarpeistaan ja toiveistaan. Yhteistyötä asiakas-

raatien kanssa on entisestään tiivistetty. Raadit ovat myös hyvä keino tarjota sidosryhmille tietoa Kelan ajankohtaisista asioista. Seitsemässä aktiivisesti toimivassa neuvottelukunnassa on viranomaisten, yhteisöjen ja etujärjestöjen sekä Kelan henkilöstön edustus. Keväällä toteutettiin sidosryhmäkysely, jossa Kelan keskeisten sidosryhmien jäsenet saivat kertoa mielihetkensä Kelasta ja yhteistyön sujuvuudesta.

Terveyteen sekä työ- ja toimintakykyyn kohdistunut Kykyhanke saatiin päätökseen, ja siinä kehitetyt toimintamallit vietiin käytäntöön. Hankkeen ensimmäisessä vaiheessa vuonna 2012 aloitettu työkykyneuvontapalvelu jatkuu. Tavoitteena on tukea asiakkaan työhön paluuta ja ehkäistä työkyvyttömyyseläkkeelle siirtyminen henkilökohtaisella palvelulla, jossa etsitään ratkaisuja yhdessä asiakkaan ja muiden toimijoiden kanssa.

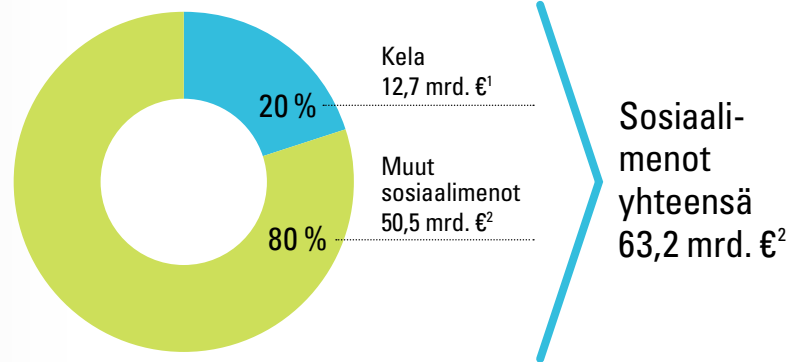
Hankkeen toisessa vaiheessa kehitettiin erityistä tukea tarvitsevan lapsen, nuoren ja aikuisen arjen sujumista tukeva toimintamalli, joka vietiin käytäntöön kesäkuussa 2013. Palvelua tarvitsevalle asiakkaalle voidaan nimetä henkilökohtainen Kela-neuvoja. Tavoitteena on, että asiakas saa hänelle kuuluvat etuudet ja palvelut sujuvasti ja oikea-aikaisesti hänen asioitaan hoitavien tahojen verkostoyhteistyön avulla.

Hallintoa ja toimintaa kehitetään

Loppuvuodesta valmisteltiin mittavaa hallinnon ja toiminnan kehittämishanketta. Hankkeessa suunnitellaan vaihtoehtoiset toimintamallit toiminnan ja hallinnon kehittämiseksi. Sen toimeenpano ajoittuu vuosille 2015–2017.

Johtamisjärjestelmän prosessikokonaisuus kuvattiin ja sen periaatteet uudistettiin. Prosessimainen toiminta- ja johtamisjärjestelmä -hankkeessa valmisteltiin työjärjestyksen ja toimivaltapäätöksen muutokset. Sisäisten palvelujen liittämistä saumattomaksi osaksi Kelan prosessikokonaisuutta työstettiin Sisäisten palvelujen prosessit -hankkeessa.

Kelan etuuksien osuus sosiaalimenoista



¹ Lisäksi Kela maksoi opintoetuuksia 0,8 mrd. euroa.

² Arvio.

Kela siirtyy 1.1.2015 kaksipuoliseen hallintoon, kun aluehallinto lakkautetaan. Asiaa valmisteltiin vuoden 2013 aikana, ja tammikuussa 2014 tasavallan presidentti vahvisti Kansaneläkelaitoksesta annetun lain 10 §:n muuttamisen, mikä mahdollistaa muutoksen. Myös tätä muutosta valmistellaan hallinnon ja toiminnan kehittämishankkeessa.

Vuonna 2012 käynnistetty Kelan etuustietojärjestelmät uudistava Arkki-hanke jatkui täydellä teholla. Vuoden aikana oli käynnissä 20 projektia. Uusina verkkopalveluina otettiin käyttöön mm. sotilasavustuksen hakeminen sekä liitteiden lähettäminen verkossa. Liitteiden lähettäminen on nyt mahdollista yleisen asumistuen, työttömyysturvan, sairauspäivärahan, opintotuen ja sotilasavustuksen hakemisen yhteydessä, ja kevään 2014 aikana se on mahdollista muidenkin etuuksien haussa. Liitteitä toimitettiin Kelaan verkossa vuoden aikana yhteensä lähes 415 000, ja määrä kasvaa nopeasti. Vuoden aikana käynnistyivät uusina hankkeina tietovaraston rakentaminen ja maksujenhallinnan uudistaminen.

Yhä useampi Kelan asiakas hoitaa asiansa verkkopalvelussa. Verkkosoiointi oli myös vuonna 2013 suositumpaa kuin asiointi toimistossa. Verkkosoiointiin tunnistauduttiin 12 miljoonaa kertaa. Yhden tunnistautumisen aikana voi hoitaa useita asioita, ja asiointitapahtumia oli viime vuonna peräti 57 miljoonaa. Mobiilitunnistautumisen käyttöönotto mahdollistaa nyt verkkosoiointin niillekin, joilla ei ole pankkitunnusta.

Kela.fi-verkkosivut uudistettiin vuonna 2013. Uudet sivut skaalautuvat kaikille päätelaitteille. Sivulla käytiin runsaat 21 miljoonaa kertaa, ja niistä yli 40 % johti kirjautumiseen verkkosoiointiin. Eniten verkossa haettiin opintoetuuksia (61 % hakemuksista) ja vanhempainpäivärahoja (59 % hakemuksista). Lapsiperheiden neuvontapalsta Kela-Kerttu vastasi verkossa yli 5 000 kysymykseen. Kävijöitä palstalla oli noin 150 000. Kela-Kerttu-palsta sai maailmanlaajuisen sosiaaliturvajärjestön ISSAn Hyvä käytäntö -kilpailussa kunniamaininnan.

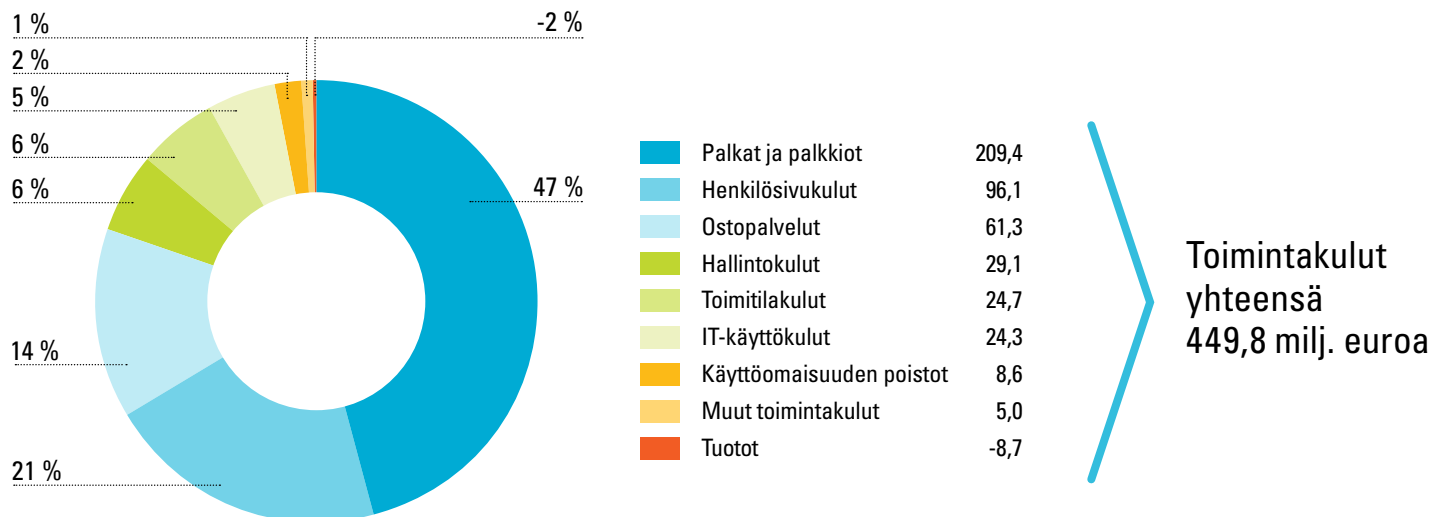
Toimintatietoja Kelasta

	2013	2012	2011	2010	2009
Kokonaiskulut, mrd. €	14,0	13,5	12,9	12,6	12,2
Etuuskulut, mrd. €	13,6	13,1	12,5	12,2	11,8
Toimintakulut/ kokonaiskulut, %	3,2	3,2	3,4	3,4	3,5
Etuuskulut/BKT, %	7,0*	6,8*	6,6	6,8	6,8
Etuuskulut/ sosiaalimenot, %	21,4*	21,7*	22,0	22,2	22,5
Etuuskulut/asukas, €/v	2 486*	2 417*	2 309	2 261	2 202
Henkilöstö 31.12.2013	6 108	6 135	6 146	6 092	6 042

*Arvio

KELA VUONNA 2013

Toimintakulujen jakautuminen 2013



Asiakasviestintä

Asiakasviestintä keskittyi perinteisten painotuotteiden, media- viestinnän ja verkkoviestinnän ohella yhä enemmän Kelan palvelukanavien ja eri asiointitapojen markkinointiin. Tavoitteena oli kasvattaa verkkoasioinnin käyttöä, lisätä etenkin puhelinajanvarauksen tunnettuutta sekä kertoa puhelinpalvelun takaisinsoittopalvelusta. Markkinointia tehtiin mm. Kelan toimistojen, apteekkien, ostoskeskusten ja liikennevälineiden info näytöillä. Lisäksi käytettiin erityisesti digitaalista mainontaa bannereitten, hakusanamainonnan ja evästemainonnan keinoin. Uutiskirjeillä tavoitettiin yli 10 000 median, työnantajien ja terveydenhuollon edustajaa sekä kansainvälisestä sosiaaliturvasta kiinnostunutta.

Suurin osa suomalaisista sai vuonna 2013 Kelan etuuksia. Kelan etuusrahastojen kokonaiskulut olivat 14 mrd. euroa, mikä oli 3,4 % enemmän kuin edellisenä vuonna. Kokonaiskuluista 13,6 mrd. euroa oli etuuskuja. Toimintakulujen osuus kokonaiskuluista oli 3,2 %.

Työnantajan sairausvakuutusmaksuperusteet, % maksettujen palkkojen määrästä

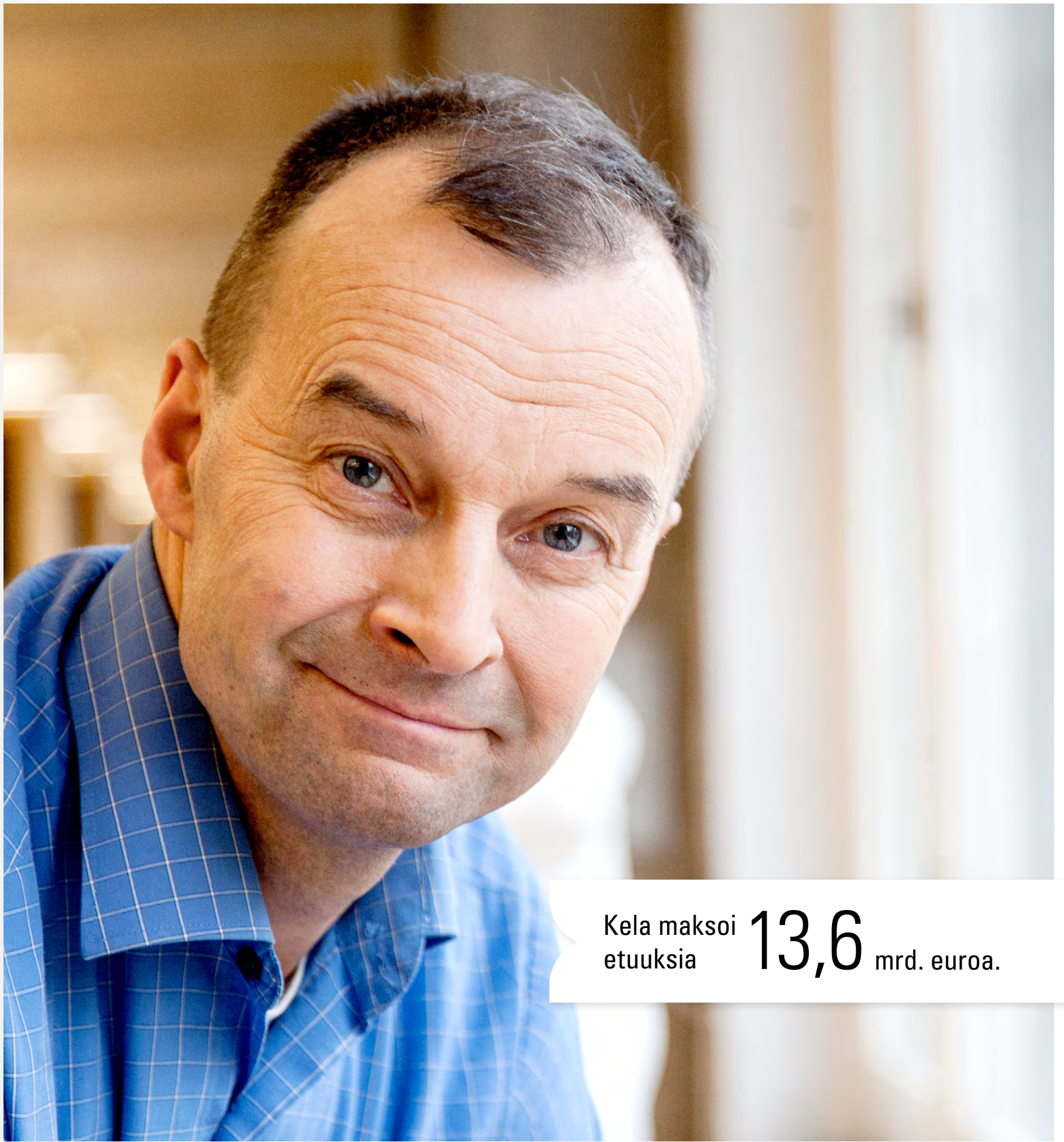
	2012	2013	2014
Kaikki työnantajat	2,12	2,04	2,14

Vakuutetun sairausvakuutusmaksuperusteet

	2012	2013	2014
Palkansaajat ja MYEL-vakuutetut yrittäjät			
sairaanhoitomaksu ¹	1,22	1,30	1,32
päivärahamaksu ²	0,82	0,74	0,84
YEL-vakuutetut yrittäjät			
sairaanhoitomaksu ¹	1,22	1,30	1,32
päivärahamaksu ²	0,97	0,88	0,97
Eläkkeen- ja etuudensaajat			
sairaanhoitomaksu ¹	1,39	1,47	1,49

¹ Prosenttia kunnallisverotuksessa verotettavasta ansiotulosta, yrittäjillä prosenttia nettotyötulosta.

² Prosenttia veronalaisesta palkkatulosta ja yrittäjien työtulosta.



Kela maksoi
etuuksia **13,6** mrd. euroa.

KELAN MAKSAMAT ETUUDET

KELAN ETUUSKULUT olivat yhteensä 13,6 mrd. euroa. Ne kasvoivat edellisvuodesta 3,3 %.

Eläkevakuutuksen etuusmenot kasvoivat 2,3 % ja sairausvakuutuksen menot ilman kuntoutusta vähentyivät 0,3 % vuodesta 2012. Muut sosiaaliturvamenot kasvoivat 6,9 %.

Eläke- ja vammaisetuudet

Vuonna 2013 Kelan eläke-etuuksia maksettiin 2 615 milj. euroa eli lähes sama määrä kuin edellisvuonna. Vammaisetuuksia maksettiin 593 milj. euroa, 6,7 % enemmän kuin vuonna 2012.

Eläke-etuudet

Maksetut etuudet	2013 milj. €	2012 milj. €	Muutos-%
Yhteensä	2 615,3	2 595,5	0,8
Kansaneläkkeet	2 382,3	2 360,4	0,9
Takuueläkkeet	157,7	154,2	2,3
Perhe-eläkkeet	33,2	33,4	-0,6
Lapsikorotukset	5,8	5,6	4,2
Rintamalisät	20,5	23,5	-12,6
Ylimääräiset rintamalisät	15,8	18,5	-14,7

Etuudensaajien määrä	31.12.2013	31.12.2012	Muutos-%
Kaikki etuudet	688 400	699 400	-1,6
Kansaneläkkeensaajia	641 000	648 300	-1,1
Vanhuuseläkkeensaajia	483 700	481 500	0,5
Työkyvyttömyyseläkkeen saajia	152 200	156 800	-3,0
Työttömyyseläkkeen saajia	5 200	10 000	-48,6
Takuueläkkeensaajia	102 900	103 800	-0,9
Perhe-eläkkeensaajia	25 000	26 000	-4,1
Lapsikorotuksensaajia	12 700	12 700	0,0
Rintamalisänsaajia	32 000	38 000	-15,7

Kansaneläkkeiden rakenne	31.12.2013	31.12.2012	Muutos-%
Kansaneläkkeen saajista sai täyttä eläkettä	83 400	85 000	-1,9
vähennettyä eläkettä	557 600	563 300	-1,0

Vammaisetuusmenojen lisäys johtui pääosin eläkkeensaajan hoitotukimenojen kasvusta. Vuoden 2013 alusta eläke- ja vammaisetuuksiin tuli 0,6 %:n indeksikorotus.

Kelan eläke-etuuksien saajia oli vuoden päättyessä 688 000. Määrä väheni edellisvuodesta 1,6 %. Suhteellisesti eniten väheni työttömyyseläkkeen saajien määrä. Työttömyyseläkkeen voi saada vain ennen 1950 syntynyt pitkäaikaistyötön, ja 65 vuoden iässä työttömyyseläke muuttuu vanhuuseläkkeeksi.

Varhennetun ja lykätyn vanhuuseläkkeen saajien määrä kasvoi. Takuueläkettä sai vuoden lopussa lähes yhtä moni kuin edellisvuonna. Täyden kansaneläkkeen saajia oli 83 000 (vähennys 1,9 %). Täyden kansaneläkkeen saajien määrä vähenee, koska iäkkäämmät naiset ovat aiempaa harvemmin vain pienen työeläkkeen varassa tai kokonaan ilman työeläkettä.

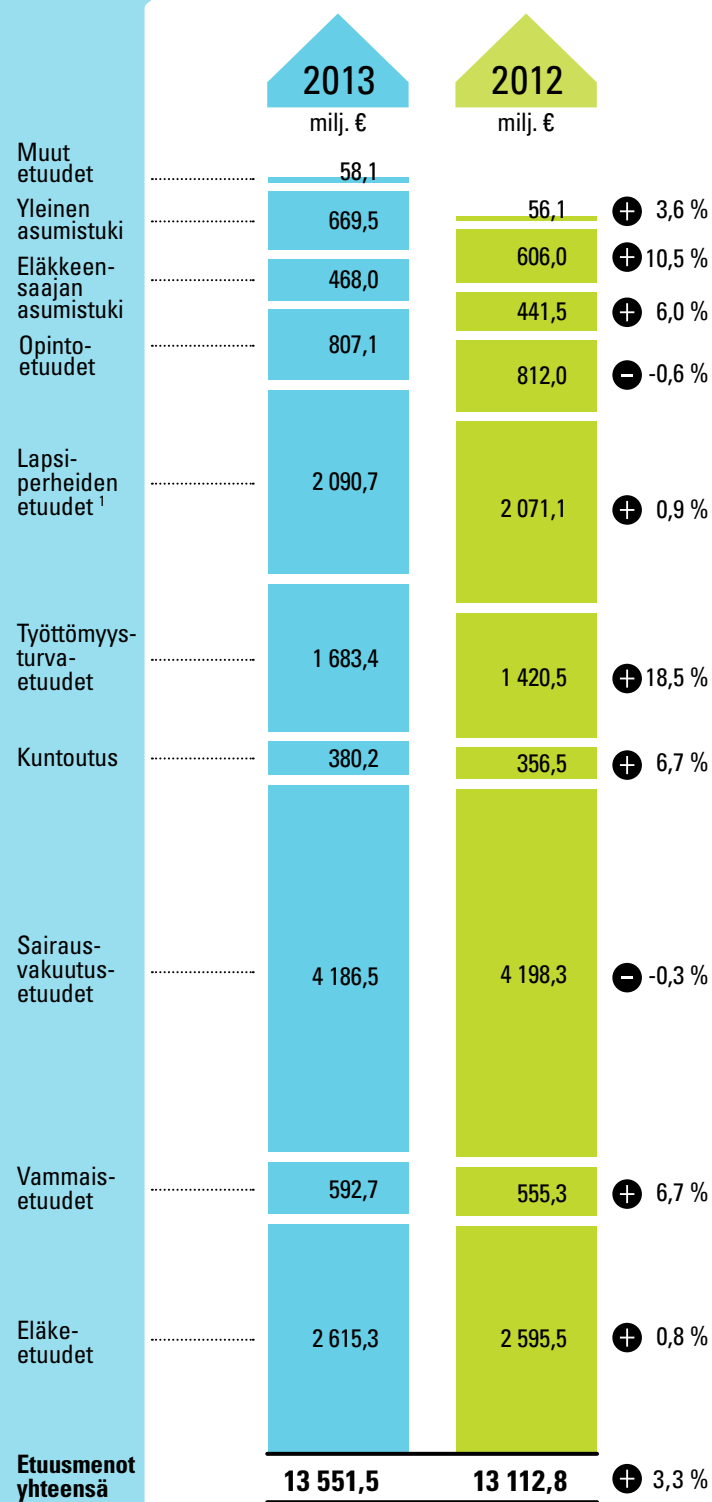
Vammaisetuuksien saajia oli vuoden 2013 lopussa 308 000, mikä on 1,3 % edellisvuotista enemmän. Suhteellisesti eniten lisääntyi ruokavaliokorvauksen saajien määrä. Keliakiaa sairastaville maksettava ruokavaliokorvaus on pysyvä etuus, jolta poistuma on vähäistä. Korotettua tai ylintä eläkkeensaajan hoitotukea ja ylimääräistä rintamalisää saaville maksettavaa veteraanilisää sai vuoden lopussa 5 800 henkilöä.

Vammaisetuudet

Maksetut etuudet	2013 milj. €	2012 milj. €	Muutos-%
Yhteensä	592,7	555,3	6,7
Lapsen vammaistuet	78,6	75,2	4,5
Aikuisen vammaistuet	34,3	32,6	5,4
Eläkkeensaajan hoitotuet	470,7	439,8	7,0
Ruokavaliokorvaukset	9,1	7,8	16,6

Etuudensaajien määrä	31.12.2013	31.12.2012	Muutos-%
Kaikki etuudet	307 800	303 800	1,3
Lapsen vammaistuet	34 800	34 500	0,9
Aikuisen vammaistuet	10 600	10 500	0,9
Eläkkeensaajan hoitotuet	232 400	229 900	1,1
Ruokavaliokorvaukset	32 400	31 300	3,7

Maksetut etuudet



¹ Vanhempainpäivärahat sisältyvät sairausvakuutusetuuksiin.

KELAN MAKSAMAT ETUUDET

Sairausvakuutusetuudet

Sairausvakuutuksen etuusmenot ilman kuntoutusta olivat yhteensä 4 186,5 milj. euroa. Ne vähentyivät edellisestä vuodesta 11,8 milj. euroa (0,3 %). Sairausvakuutusetuuksia sai 4,3 miljoonaa henkilöä.

Sairauspäivärahaa sai 308 400 henkilöä, mikä on 4,3 % vähemmän kuin edellisenä vuonna. Päivärahan saajien määrä oli pienempi viimeksi yli kymmenen vuotta sitten. Osasairauspäivärahan saajien määrä sen sijaan kasvoi edelleen. Sairauspäivärahopäiviä korvattiin yhteensä 15,3 miljoonaa päivää, joista 3,2 % oli osasairauspäivärahopäiviä.

Isyysvapaa ja isyysrahan maksaminen muuttuivat vuonna 2013. Vanhempainpäivärahoja maksettiin 100 500 äidille ja 59 700 isälle yhteensä 1 031,1 milj. euroa. Vanhempainpäivärahopäiviä korvattiin 16,4 miljoonaa päivää, joista isien osuus oli 8,8 %.

Sairaanhoitokorvauksia sai neljä suomalaista viidestä. Lääkekorvauksia maksettiin 3,8 miljoonalle henkilölle.

Sairaanhoitokorvauksiin tuli muutoksia vuonna 2013. Muutokset liittyivät hallituksen säästöpäätöksiin, joiden mukaan sairausvakuutusmenoja on vähennettävä vuosittain 153 milj. euroa. Säästöt kohdistuivat lääkekorvauksiin (vähennys 2,3 %), tutkimuksesta ja hoidosta maksettaviin korvauksiin (vähennys 18,6 %) sekä matkakorvauksiin (vähennys 1,4 %). Kaikkiaan sairaanhoitokorvauksia maksettiin 1,8 mrd. euroa, mikä oli 2,6 % vähemmän kuin vuotta aiemmin.

Lääkekorvauksia maksettiin 1,3 mrd. euroa, mikä oli 2,3 % vähemmän kuin edellisvuonna. Säästöt kohdistuivat erityisesti peruskorvattaviin lääkkeisiin, joiden korvaukset pienenevät 16 % edellisvuodesta. Lääkekorvaussäästöistä noin 40 % oli seurausta korvausprosentin laskusta ja loput viitehintajärjestelmään kuulumattomien lääkkeiden tukkuhintojen alenemisesta.

Lääkekaton laskun seurauksena lääkekorvausuudistus hyödytti eniten niitä lääkkeiden käyttäjiä, joilla on suurimmat lääkekustannukset.

Lääkäripalkkiokorvauksia maksettiin 3,6 miljoonasta lääkärissäkäynnistä 73,3 milj. euroa. Hammashoitokorvauksia maksettiin 125,6 milj. euroa. Sairausvakuutuskorvaus maksettiin 2,5 miljoonasta hammaslääkärisikäynnistä, kuten edellisenäkin vuonna, ja 336 000 käynnistä suuhygienistillä.

Tutkimuksessa ja hoidossa luovuttiin korvaamisen yhteydessä perittävästä kiinteästä omavastuusta. Samalla Kela vahvisti taksan tutkimukselle ja hoidolle. Säästöjen vaikutuksesta tutkimuksen ja hoidon korvausten määrä pieneni 14,7 milj. euroa edelliseen vuoteen verrattuna. Tutkimus- ja hoitokustannusten 64,3 milj. euron korvauksista neljännes oli korvausta fysioterapian kustannuksista.

Kelan korvaamien matkojen matkakohtainen omavastuu nousi vuoden 2013 alusta 9,25 eurosta 14,25 euroon. Myös matkakustannusten vuotuista omavastuuta eli ns. matkakattoa nostettiin. Nämä toimenpiteet aiheuttivat sen, että matkakustannusten vuodesta 1993 alkanut kasvu loppui. Vuonna 2013 matkakorvauksia maksettiin 294 milj. euroa.

Sairaanhoitokorvausratkaisuja tehtiin 11,6 miljoonaa, joista 0,3 miljoonaa ratkaisua työpaikkakassoissa.

Työterveyshuolto huolehtii lähes kahden miljoonan työssä käyvän terveydenhuollosta. Työnantajien järjestämän työterveyshuollon kustannuksista korvattiin työnantajille 321 milj. euroa. Työterveyshuollossa tehdään vuosittain yli miljoona terveystarkastusta ja yli viisi miljoonaa sairaanhoitokäyntiä. Yrittäjien ja muiden omaa työtään tekevien työterveyshuoltokorvaukset olivat yhteensä 3,9 milj. euroa. Ylioppilaiden terveydenhoitosäätiölle maksetut korvaukset olivat 24,2 milj. euroa.

Sairausvakuutuskorvaukset

	2013 milj. €	2012 milj. €	Muutos-%
Kaikki ¹	4 186,5	4 198,3	-0,3
Sairausvakuutuksen päivärahat ²	1 958,9	1 941,6	0,9
Sairauspäiväraha	833,2	842,8	-1,1
Osasairauspäiväraha	16,8	13,5	24,5
YEL-sairauspäiväraha	6,3	6,3	-0,1
Vanhempainpäivärahat ³	1 104,5	1 080,9	2,2
Sairaanhoidokorvaukset	1 830,5	1 879,6	-2,6
Lääkkeet ⁴	1 273,0	1 303,1	-2,3
Peruskorvatut lääkkeet	297,7	354,3	-16,0
Erityiskorvatut lääkkeet	844,2	842,2	0,2
Alempi korvaus	233,7	246,9	-5,3
Ylempi korvaus	610,4	595,3	2,5
Lääkkeiden lisäkorvaukset	130,4	105,9	23,1
Yksityislääkärin palvelut	73,4	72,9	0,7
Yksityiset hammashoitopalvelut ⁵	125,6	126,2	-0,5
Yksityinen tutkimus ja hoito	64,4	79,1	-18,6
Matkat ja sairaankuljetus ⁶	294,0	298,2	-1,4
Muut etuudet (mm. työterveyshuollon ja opiskelijoiden terveydenhuollon)	389,3	369,0	5,5

¹ Sisältää sairauspäivärahasuoritukset Melalle 5,88 milj. euroa vuonna 2013.

² Sisältää myös tartuntatautilain perusteella maksetut päivärahat ja ansionmenetykskorvaukset sekä elimen luovuttajalle maksetut päivärahat.

³ Sisältää myös erityishoitorahat ja vuosilomakustannusten korvaukset työnantajalle.

⁴ Sisältää myös korvaukset annosjakelupalkkioista.

⁵ Sisältää suuhygienistien palkkioista maksetut korvaukset.

⁶ Sisältää matkojen lisäkorvaukset.

Kuntoutusetuudet

Kelan kuntoutuspalveluja saaneiden määrä lähenee 100 000:ta. Kuntoutujien määrää on lisännyt erityisesti kuntoutuspsykoterapiaa saaneiden määrän kasvu. Kelan harkinnanvaraisena kuntoutuksena korvaama psykoterapia muuttui lakisääteiseksi toiminnaksi vuoden 2011 alusta. Vuodesta 2011 vuoteen 2013 kuntoutuspsykoterapian saajien määrä on kasvanut neljänneksen. Viime vuonna sitä sai kaikkiaan 23 400 henkilöä.

Kelan kuntoutusmenot olivat yhteensä 380 milj. euroa, mikä oli 6,7 % enemmän kuin edellisvuonna. Yksilöön kohdistuvat kuntoutusmenot olivat 375 milj. euroa, josta kuntoutuksen osuus oli 292 milj. euroa ja maksettujen kuntoutusrahojen osuus 83 milj. euroa.

Kelan kuntoutujista kolme neljästä on mukana työelämässä. Työelämästä poissa olevista suurin ryhmä on alle 16-vuotiaat vaikeavammaisten lääkinnällistä kuntoutusta saavat.

Kuntoutuspalveluja sai 98 900 henkilöä (lisäys 12,5 %). Heistä kolmannes oli uusia kuntoutujia. Kuntoutusajan toimeentuloturvana maksettavaa kuntoutusrahaa sai 55 500 henkilöä, joista noin joka neljäs osallistui muuhun kuin Kelan järjestämään kuntoutukseen.

Sairausvakuutuskorvausten saajat

	2013	2012	Muutos-%
Kaikki	4 263 500	4 280 700	-0,4
Sairauspäiväraha ¹	308 400	322 200	-4,3
Osasairauspäiväraha ¹	10 800	8 700	23,5
YEL-sairauspäiväraha ¹	18 000	18 400	-2,4
Vanhempainpäivärahat	160 200	162 300	-1,3
Sairaanhoidokorvaukset	4 213 600	4 230 200	-0,4
Lääkkeet	3 829 200	3 866 700	-1,0
Peruskorvatut lääkkeet	3 729 100	3 771 200	-1,1
Erityiskorvatut lääkkeet	1 191 600	1 179 400	1,0
Alempi korvaus	849 200	851 500	-0,3
Ylempi korvaus	603 100	582 000	3,6
Lääkkeiden lisäkorvaukset	143 600	129 000	11,3
Yksityislääkärin palvelut	1 608 900	1 614 500	-0,3
Yksityiset hammashoitopalvelut ²	1 090 600	1 074 100	1,5
Yksityinen tutkimus ja hoito	1 182 500	1 108 300	6,7
Matkat ja sairaankuljetus	673 800	706 000	-4,6

¹ Sama henkilö voi saada yhtä tai useampaa erilaista sairauspäivärahaa.

² Sisältää suuhygienistien palkkioista korvausta saaneiden määrän.

KELAN MAKSAMAT ETUUDET

Työttömyysturvaetuedet

Kelan maksamien työttömyysturvaetuuksien menot kasvoivat 18,5 % ja olivat 1 683 milj. euroa. Maksettuja etuuspäiviä oli vuoden aikana 48,1 miljoonaa, mikä on 14,4 % enemmän kuin edellisvuonna. Kelan työttömyysturvamenot ovat kasvaneet nyt viisi vuotta peräkkäin. Vuonna 2013 kasvu oli etuuspäivinä mitattuna edellisvuosia suurempaa. Viime vuoden kasvua selittää pääosin se, että työttömien työnhakijoiden määrä alkoi kasvaa syksyllä 2012 ja kasvu jatkui koko vuoden 2013.

Keskimääräinen Kelan maksama työttömyysturvaetus oli 35 euroa päivältä eli 752 euroa kuukaudessa. Työttömyyden perusturvan päiväkorkaukset ovat nousseet 2000-luvulla erityisesti vuonna 2012 tehdyn tasokorotuksen mutta myös aktiivitoimenpiteiden yleistymisen ja niiden ajalta maksettavien lisien ansiosta. Vuonna 2013 työmarkkinatuki maksettiin edellisvuotta useammin täysimääräisenä, koska puolison tulot eivät enää vaikuttaneet tuen tarveharkinnassa. Vuonna 2000 keskimääräinen työttömyyden perusturvan korvaus oli 25 euroa päivältä vuoden 2013 rahassa mitattuna.

Työllistymistä edistävien palvelujen ajalta maksetut työttömyysetuudet pysyivät edellisvuoden tasolla. Aktiivitoimenpiteiden ajalta maksettujen etuuspäivien osuus kuitenkin pieneni, koska korvattuja etuuspäiviä oli edellisvuotta enemmän. Viime vuonna 24,8 % Kelan työttömyysetuuksien päivistä maksettiin aktiivitoimenpiteiden ajalta, kun tämä osuus vuonna 2012 oli 28,1 %.

Lapsiperheiden etuedet

Hallituksen säästö päätösten vuoksi lapsilisien indeksitarkistuksia ei toteuteta vuosina 2013–2015. Lapsilisämenot kasvoivat silti hieman.

Kela maksoi lakisääteisiä lastenhoidon tukia 370 milj. euroa ja kuntalisiä 96,8 milj. euroa. Lakisääteisten tukien etuusmenot kasvoivat 2,6 %, kun taas maksettujen kuntalisten määrä kääntyi laskuun (-0,4 %). Etuusmenojen kasvua selittävät indeksikorotukset. Osittaista hoitorahaa lukuun ottamatta lastenhoidon tukia saaneiden lasten määrä on vähentynyt viime vuosina. Sekä pienten lasten vanhemmat että kouluun aloittavien lasten vanhemmat ovat yhä useammin lyhentäneet työaikaansa lapsen hoidon vuoksi.

Elatustukea saaneiden lasten määrä jatkoi kasvuaan vuonna 2013. Elatustukea saa nyt yli 100 000 lasta. Tukea saaneiden lasten osuus 0–17-vuotiaista oli 9,4 %. Elatustuen maksamisen syynä on yhä useammin elatusvelvollisen heikentynyt maksukyky.

Opintoetuedet

Opintoetusmenot pienenivät edellisvuodesta lähes viidellä milj. eurolla 807 milj. euroon. Opintorahaa maksettiin 473 milj. euroa ja asumislisää 259 milj. euroa. Korkeakouluopiskelijoiden ruokailua tuettiin lähes 30 milj. eurolla (lisäystä 7 %). Opintolainan korkoavustuksia maksettiin runsaat 300 000 euroa.

Opintotuen saajien määrä on hieman vähentynyt. Lukuvuonna 2012/2013 opintorahaa maksettiin 283 200 opiskelijalle ja asumislisää 188 500 opiskelijalle. Opintolainan valtiontakaus myönnettiin 197 200 opiskelijalle.

Lukuvuoden 2012/2013 lopussa opintolainaa oli 298 400 henkilöllä (lisäystä 3,2 %). Opintovelallisten määrä on kasvanut yhtäjaksoisesti vuodesta 2009, yhteensä 22 300 henkilöllä (8,1 %). Vuoden lopussa valtion takaamia opintolainoja oli 1,6 mrd. euroa (lisäystä 6,1 %). Opintolainakanta on kasvanut nopeasti sen jälkeen, kun lakimuutos helpotti korkeakouluopiskelijoiden lainankäyttöä.

18,5 %:n kasvu työttömyysturvaetuuksissa

Oikeus opintolainavähennykseen verotuksessa myönnettiin vuonna 2013 lähes 8 700 korkeakoulututkinnon suorittaneelle henkilölle (lisäystä 6,8 %). Heistä 59 % oli suorittanut ammatti-korkeakoulututkinnon ja 33 % ylemmän korkeakoulututkinnon.

Koulumatkatukea sai lukuvuonna 2012/2013 yhteensä 54 300 opiskelijaa. Vuonna 2013 koulumatkatukea maksettiin lähes 51 milj. euroa, josta Matkahuollon laskutuksen osuus oli 69 %. Valtaosa tuetuista koulumatkoista kuljettiin linja-autolla.

Eläkkeensaajan asumistuki

Eläkkeensaajan asumistukea maksettiin 468 milj. euroa, mikä on 6,0 % edellisvuotista enemmän. Tukea sai vuoden lopussa 187 700 henkilöä. Määrä kasvaa tasaisesti väestön ikääntyessä.

Eläkkeensaajan asumistukea maksetaan yhä useammin palveluasunnon asumiskuluihin. Vuoden lopussa tukea saaneista 16,7 % asui palveluasunnossa, kun kymmenen vuotta aiemmin vastaava osuus oli 4,3 %. Palveluasunnoissa asuminen yleistyy, kun vanhusten laitoshoido vähentyy.

Yleinen asumistuki

Yleistä asumistukea maksettiin 670 milj. euroa, mikä on 10,5 % enemmän kuin edellisvuonna. Yleisen asumistuen menot ovat kasvaneet tuntuvasti vuonna 2008 alkaneen taloustaantumien jälkeen: tukea maksettiin viime vuonna 56,3 % enemmän kuin vuonna 2008.

Tuensaajien määrä on kasvanut, ja myös keskimääräinen tuki on suurempi, koska asumiskustannukset ovat nousseet.

Vuoden lopussa yleistä asumistukea saaneita ruokakuntia oli 192 300. Lisäystä edelliseen vuoteen oli 6,4 %. Tukea saavien ruokakuntien määrä on noussut viisi vuotta peräkkäin;

vuoden 2008 lopussa tukea saavia ruokakuntia oli 139 400. Asumistukea saavien määrän kasvu johtuu osaltaan siitä, että työttömyyden perusturva saavien määrä on samaan aikaan kasvanut. Vuoden lopussa yleistä asumistukea saavista ruokakunnista 53,8 % sai myös Kelan maksamaa työttömyys-etuutta.

Muut etuudet

Sotilasavustuksia maksettiin 19,1 milj. euroa (vähennys 5 %), josta asumisavustuksena 92 %. Sotilasavustuksen kustannusten pieneneminen johtuu palvelusajan lyhentymisestä. Palvelusajan lyhentäminen lyhensi suoraan saadun tuen pituutta. Tämä näkyy selvästi erityisesti heinäkuun tilastossa, jossa kuukauden saajien lukumäärä pieneni vuoden takaisesta 2 500 henkilöllä ja kustannukset 860 000 euroa. Sotilasavustuksen saajien määrä väheni hieman myös vuositasolla. Määrä on ollut loivassa laskussa huippuvuodesta 2010, jolloin saajia oli yli 12 800. Sotilasavustusta saavien lukumäärä on pysynyt yli 12 000:ssa vuodesta 2004 asti.

Vammaisten henkilöiden tulkkauspalveluihin oikeutettuja oli vuoden lopussa 5 300 (lisäys 4,8 %). Tulkkauspalveluihin oikeutetuista oli kuulovammaisia 3 500, puhevammaisia 1 500 ja kuulonäkövammaisia 300.

Takaisinperintä

Takaisin perittävien etuuksien yhteismäärä (mukaan lukien opintotuen tulovalvonnan perusteella käynnistyneet perinnät) oli vuoden päättyessä 117,6 milj. euroa (vähennystä 1,7 %). Opintolainojen takausvastuusaatavia oli perinnässä vuoden lopussa 159,5 milj. euroa (vähennystä 2,5 %).

KELAN MAKSAMAT ETUUDET

Muut etuudet

	2013 milj. €	2012 milj. €	Muutos-%
Kuntoutusetuudet	380,2	356,5	6,7
Kuntoutuspalvelut	296,8	279,3	6,2
Kuntoutusraha	83,5	77,1	8,2
Työttömyysturvaetuudet ¹	1 682,8	1 419,5	18,5
Peruspäiväraha	254,3	218,9	16,2
Työmarkkinatuki	1 299,7	1 082,2	20,1
Kotoutumistuen työmarkkinatuki	128,5	118,2	8,7
Äitiysavustus ja adoptiotuki	10,5	10,8	-2,3
Lapsilisä	1 492,8	1 489,8	0,2
Lastenhoidon tuet	467,1	458,1	2,0
Lakisääteiset tuet	370,2	360,8	2,6
Kotihoidontuki	318,1	310,8	2,3
Yksityisen hoidon tuki	36,6	35,7	2,5
Ositt. hoitoraha	15,6	14,3	8,7
Kuntakohtaiset lisät	96,8	97,3	-0,4
Elatustuki	185,0	176,5	4,8
Eläkkeensaajan asumistuki	468,0	441,5	6,0
Yleinen asumistuki	669,5	606,0	10,5
Opintoetuudet	807,1	812,0	-0,6
Sotilasavustus	19,1	20,1	-5,0
Vammaisten tulkkaukset	34,7	31,8	9,1
Rintamaveteraanien matkakorvaukset	0,6	0,5	18,4

¹ Sisältää myös vuorottelukorvaukset.

Muiden etuuksien saajat

	2013	2012	Muutos-%
Kuntoutujat	112 200	105 000	6,9
Kuntoutuspalveluja	98 900	91 100	8,5
Kuntoutusrahaa	55 500	53 100	4,5
Työttömyysturvaetuudet			
Peruspäiväraha	63 600	58 800	8,1
Työttömyysajalta	60 600	55 600	9,0
Aktiivitoimenpiteiden ajalta	13 200	14 200	-7,2
Työmarkkinatuki	243 300	216 700	12,3
Työttömyysajalta	210 900	182 700	15,5
Aktiivitoimenpiteiden ajalta	99 200	98 300	0,9
Kotoutumistuen työmarkkinatuki	19 500	18 000	8,6
Työttömyysajalta	14 500	12 000	21,2
Aktiivitoimenpiteiden ajalta	17 000	16 300	4,2
Äitiysavustus (perheet)	57 200	58 000	-1,5
Lapsilisä			
Perheet (31.12.)	556 600	557 700	-0,2
Lapset (31.12.)	1 012 800	1 011 900	0,1
Lastenhoidon tuet			
Perheet	148 600	148 000	0,4
Lapset	212 700	213 400	-0,3
Elatustuki			
Perheet (31.12.)	69 200	67 700	2,1
Lapset (31.12.)	101 400	99 500	1,9
Eläkkeensaajan asumistuki (henkilöt 31.12.)	187 700	184 200	1,9
Yleinen asumistuki (ruokakunnat 31.12.)	192 300	180 700	6,4
Opintoetuudet			
Opintotuki	288 400 ¹	292 300 ²	-1,3
Koulumatkatuki	54 300 ¹	53 500 ²	1,6
Sotilasavustus (taloudet)	12 000	12 400	-2,9
Vammaisten tulkkaukset (31.12.)	5 300*	5 100	4,8

¹ Lukuvuonna 2012/2013.

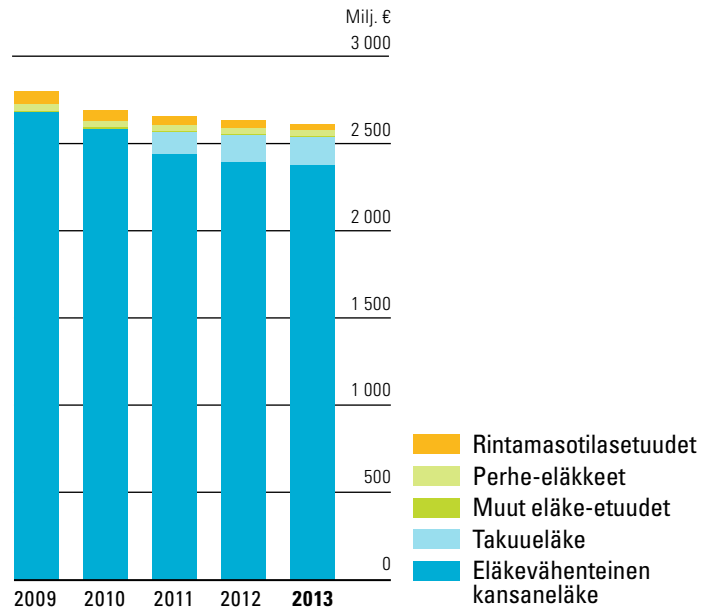
² Lukuvuonna 2011/2012.

* Arvio

KELAN MAKSAMAT ETUUDET

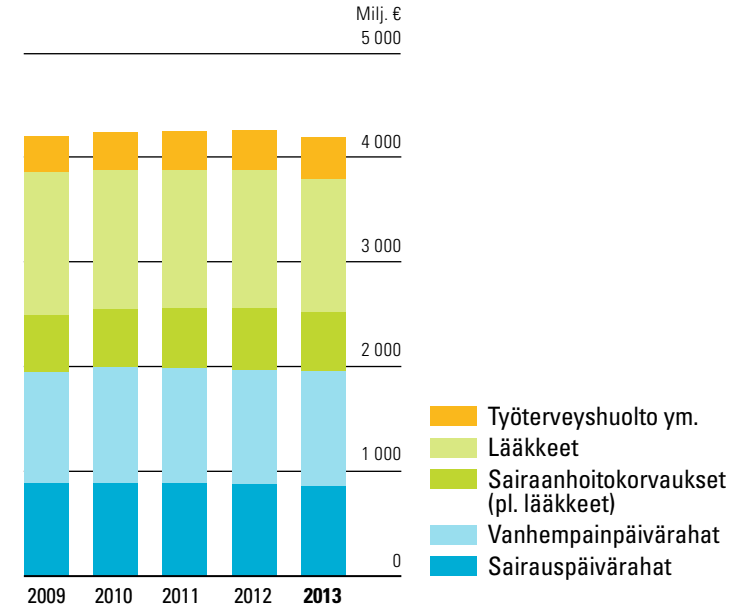
Maksetut eläke-etuudet

(vuoden 2013 rahana)



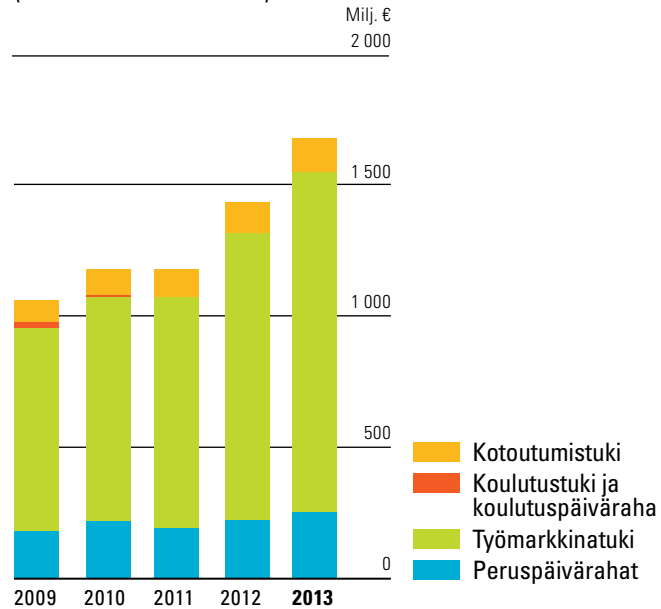
Maksetut sairausvakuutusetuudet

(vuoden 2013 rahana)



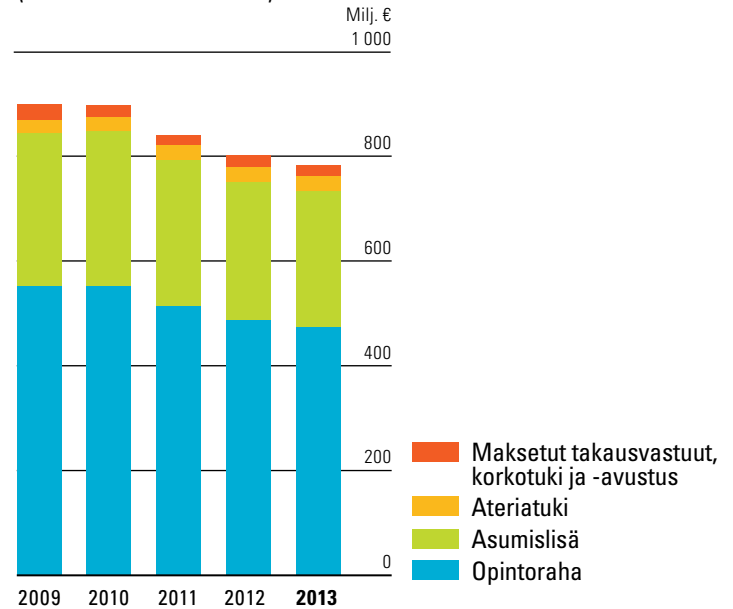
Maksetut työttömyysturvaetuudet

(vuoden 2013 rahana)



Maksetut opintotuet

(vuoden 2013 rahana)



ASIAKASPALVELU JA PALVELUVERKKO

KELAN PALVELUVERKKOON kuului vuoden päättyessä 197 toimistoa ja 1 sivuvastaanotto. Lisäksi Kelan avustavia asiakaspalvelutehtäviä hoitavat yhteispalvelupisteet. Yhteispalvelupisteessä asiakas saa ohjausta Kelan asiointipalvelujen käyttöön, yleistä neuvontaa sekä etuusasian vireille jättämällä hakemuslomakkeen. Vuoden 2013 päättyessä oli 157 yhteispalvelusopimusta.

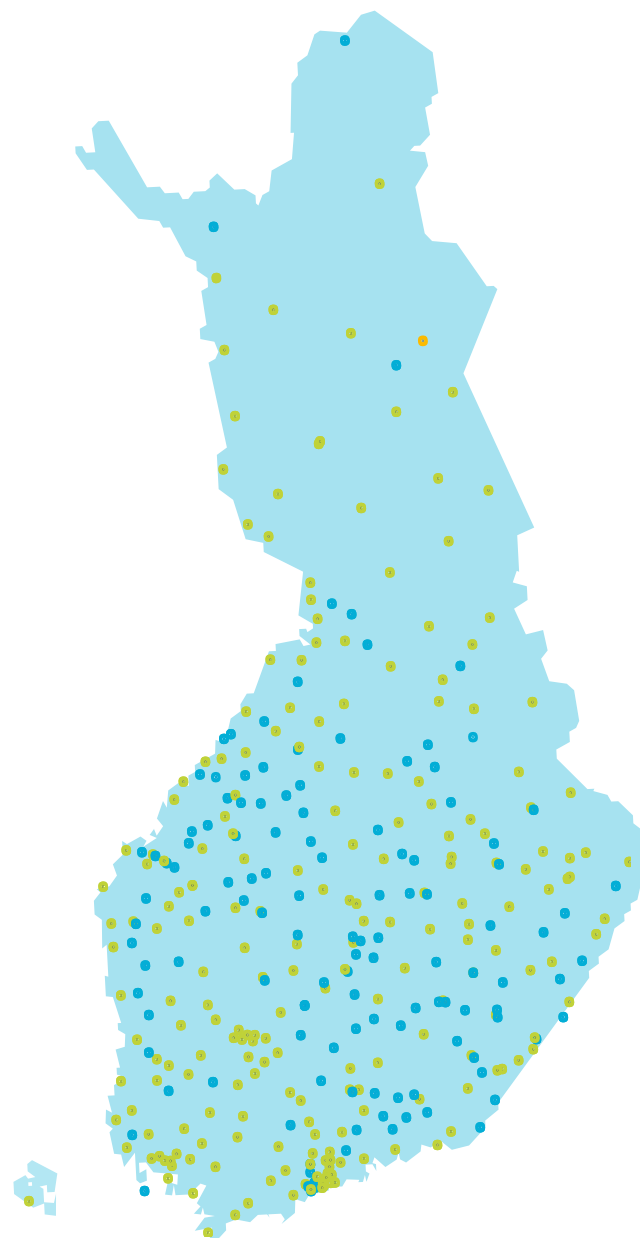
Etäpalveluasointia kehitettiin vuoden 2013 aikana. Asiakas voi asioida yhteispalvelussa Kelan kanssa kuvayhteyden avulla.

Kelan toimistoissa asioivien määrä väheni edellisvuoden 2,8 miljoonasta 2,5 miljoonaan. Ajanvarauksella asiointi kasvoi, kun ajanvaraus verkossa tuli mahdolliseksi. Ajanvarauksella asioi 0,6 % asiakkaista.

Asiakaspalvelu ja palveluverkko

Kelan toimistoissa käyneille asiakkaille tehtyyn kyselyyn vastanneista (11 000 henkilöä) asiakkaista 97 % koki palvelun ystävälliseksi, ja 94 % koki saaneensa riittävästi tietoa asioista, joiden vuoksi oli tullut toimistoon. Enemmistö (79 %) asiakkaista oli tyytyväinen asiointivuoron odottamiseen kuluneeseen aikaan. Palvelusta annettiin yleisarvosana 9,2.

Kesä–heinäkuussa tehdystä puhelinhaastattelututkimuksessa (1 000 vastaajaa) Kela sai toiminnastaan yleisarvosanan 7,7. Parhaat arvosanat annettiin verkko- ja toimistopalveluista (8,1). Sen sijaan yhteispalvelua (7,9) ja puhelinpalvelua (7,7) arvioitiin kriittisemmin.



Kelan
palveluverkko
1.1.2014

3 vakuutus-
aluetta

24 vakuutus-
piiriä

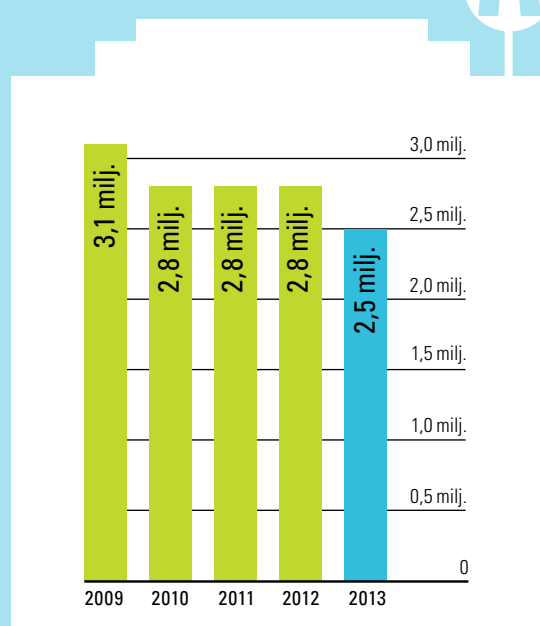
196
toimistoa

1 sivu-
vastaan-
otto

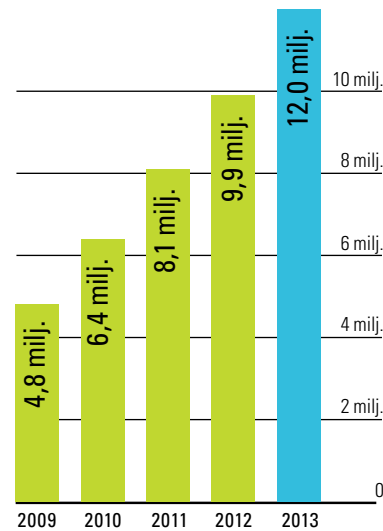
154
yhteis-
palvelu-
pistettä

ASIAKASPALVELU JA PALVELUVERKKO

Toimistoasioinnit



Verkkoasioinnit*



* Verkkopalveluihin tehtyjen tunnistettujen kirjautumisten lukumäärä. Mukana Kelan henkilöasiakkaat ja yhteistyökumppanit, mm. kunnat.

Eri palvelukanavien käyttö vuonna 2013



Verkkopalvelut

Verkkopalveluun tunnistautumiset: 12,0 milj.



Puhelinpalvelu (Yhteyskeskus): 1,69 milj. vastattua puhelua¹



Suorakorvaus

Asiakkaan saama korvaus suoraan palveluntuottajalla asioidessaan: 35,8 milj.



Postiasiointi

Kelan lähettämät kirjeet: 17,0 milj.
Kelaan saapuneet hakemukset ja ilmoitukset: 7,3 milj.



Toimistopalvelu*

Toimistoasiointeja: 2,5 milj., joista ajanvarauksella 0,6 %



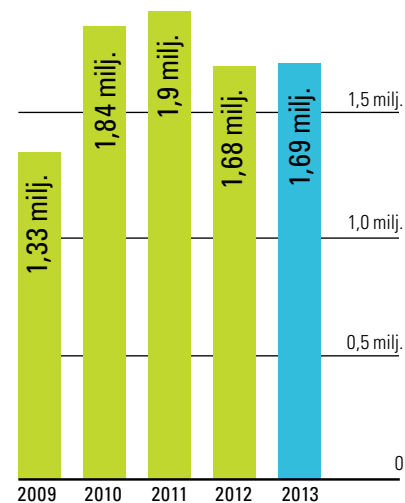
Yhteispalvelu

Käyntiasioinnit: 56 372

¹ Yhteyskeskukseen tulleet puhelut. Lisäksi puheluja tulee muihin Kelan yksiköihin.

* Tilastointitapaa muutettu vuoden 2012 alusta.

Vastatut puhelut*



* Yhteyskeskukseen tulleet puhelut. Lisäksi puheluja tulee muihin Kelan yksiköihin.

HENKILÖSTÖ JA OSAAMISEN KEHITTÄMINEN

OSAAVA JA HYVINVOIVA henkilöstö on Kelan tärkein voimavara. Henkilöstötutkimuksen mukaan valtaosa kelalaisista oli tyytyväisiä sekä työhönsä (84 % vastaajista) että johtamiseen (78 %). Henkilöstöä kuormitti eniten kiire (26 %). Suurin osa kelalaisista kokee työnsä mielekkääksi ja monipuoliseksi. Työnantajana Kela sai henkilöstöltä kouluarvosanan 8,3.

Kelan ja Kelan toimihenkilöt ry:n välinen työehtosopimus syntyi lokakuussa, ja se noudattaa valtakunnallista työllisyys- ja kasvusopimusta. Työehtosopimus on voimassa 1.2.2014–31.1.2017.

Työnteon muodot joustavat

Kelasta huipputyöpaikka -hankkeessa on kehitetty henkilöstöjohtamisen kokonaisuutta. Tavoitteena on tehdä Kelasta yhdessä tekemisen, kehittymisen ja työhyvinvoinnin huippupaikka. Henkilöstön työhyvinvoinnin tukeminen on ollut yksi kehittämisen painopisteistä. Uusia joustavia työaikamuotoja, kuten työaikapankki ja tiivistetty työaika, otettiin käyttöön. Etätyötä tekee säännöllisesti nelisensataa kelalaista, ja huomattavasti suurempi määrä tekee etätyötä satunnaisesti kotona tai toisessa toimipisteessä. Läsäntyön, eli ajasta ja sijainnista riippumattoman työnteon, pilotointi alkoi vuoden 2013 alusta ja jatkuu edelleen. Urasuunnittelun ja tehtäväkierron käytäntöjä kehitettiin.

22 000 koulutuspäivää

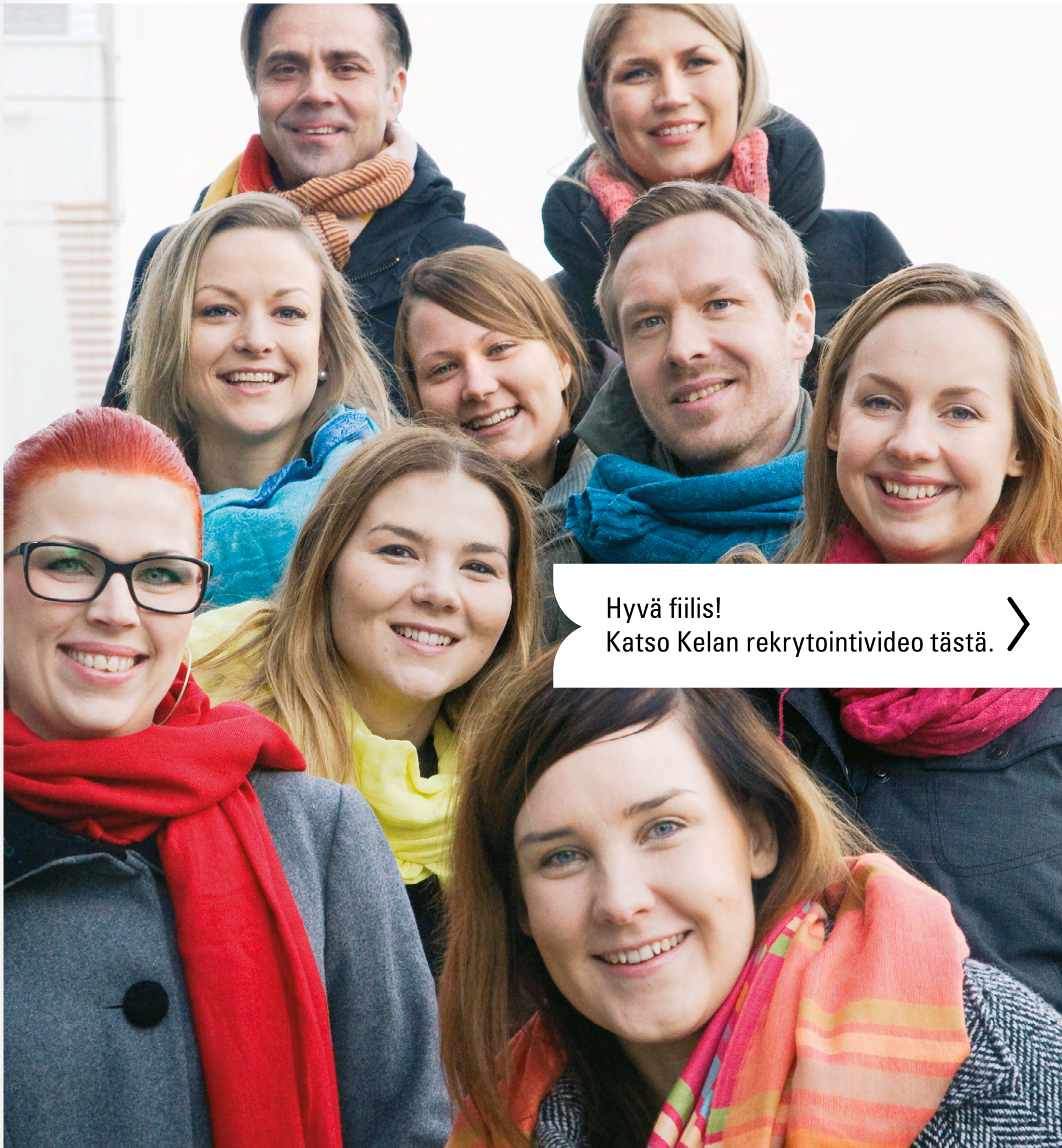
Vuoden aikana järjestettiin 917 koulutustilaisuutta, joihin osallistuttiin 19 200 kertaa. Koulutuspäiviä kertyi 22 000. Painopiste oli esimieskoulutuksessa. Alkuvuonna vietiin loppuun kaikille esimiehille suunnattu muutosjohtamisen valmennussarja. Sen jälkeen painopistealueena ovat olleet hajautetun monipaik-

kaisen työyhteisön johtamiseen liittyvät teemat ja uudenlaiset työvälineet. Syksyllä toteutettiin laajamittainen esimiestyön arviointi.

Etuus- ja palvelukoulutusta järjestettiin sekä koulutuspäivinä että verkkokursseina. Palvelukoulutuksessa keskityttiin asiakkaan kohtaamiseen puhelimitse palvelumallia hyödyntäen. It-koulutuksessa painopiste oli it-ammattilaisten ammatitaidon ja erikoisosaamisen kehittämisessä, erityisesti verkkoasiointipalveluissa. Kehittämisen ja muutoshankkeita (mm. organisaatiomuutoksia) tuettiin valmennuksilla. Mentorointia osaamisen kehittämisessä on hyödynnetty jo kymmenen vuotta.

Tietoja henkilöstöstä

Henkilöstömäärät	2013	2012
Koko henkilöstö	6 108	6 135
Kokopäiväinen	5 104	5 048
Osa-aikainen	1 004	1 087
Vakinainen henkilöstö	5 691	5 702
Kokopäiväinen	4 767	4 685
Osa-aikainen	924	1 017
<hr/>		
Tietoja vakinaisesta henkilöstöstä	2013	2012
Keski-ikä	46	46
Sairauspoissaoloprosentti	4,8	4,8
Kelasta lähteneet toimihenkilöt	275	306
Kelaan tulleet toimihenkilöt	283	381
Eläkkeelle siirtymisikä	63,5	63,5
Vanhuuseläkkeelle siirtyneet	167	173
Työkyvyttömyyseläkkeelle siirtyneet	21	17



Hyvä fiilis!
Katso Kelan rekrytointivideo tästä. >

KELAN TUTKIMUS, TILASTOINTI JA LASKELMAT

KELAN TUTKIMUKSEN TEEMOJA vuonna 2013 olivat sosiaaliturvaverkon toimivuus, työelämään kiinnittymiseen ja siinä pysymiseen liittyvä kuntoutus sekä terveydenhuollon rahoitus. Tutkimusosasto tuotti tietoa mm. perusturvan ja toimeentulotuen varassa elävien ihmisten elinoloista.

Kuntoutuksen tutkimuksessa vastattiin Kelan sekä lainsäädännön kehittämisen ajankohtaisiin tietotarpeisiin. Arviointitietoa tuotettiin mm. työhön kuntoutuksesta (ASLAK ja TYK), mielenterveyskuntoutuksesta sekä vaikeavammaisille kohdistettavien uudenlaisten kuntoutustoimenpiteiden toimivuudesta. Lisäksi arvioitiin narkolepsiaan sairastuneille lapsille ja nuorille järjestettyjä sopeutumisvalmennuskursseja sekä tuettiin omaishoitajien kuormittavuutta mittaavan COPE-indeksin käyttöönottoa.

Tutkijat osallistuivat mm. ministeriöiden asettamiin työryhmiin ja tuottivat näille taustamateriaaleja. Tutkimusosasto vastasi esimerkiksi lääkekorvausjärjestelmän säästöjen ennakkolaskelmista ja seurasi säästötoimenpiteiden vaikutuksia niiden voimaantumisen jälkeen. Tutkimustuloksia esiteltiin niin päättäjille, tutkijoille kuin kansalaisillekin.

Kelan julkaisusarjojen tutkimukset ovat ladattavissa verkosta ilmaiseksi. Vuonna 2013 julkaistiin 12 tutkimusta sekä verkossa että painettuna kirjana ja 11 tutkimusta tai selvitystä yksinomaan verkkoversiona. Kelan omien julkaisusarjojen lisäksi tutkimustuloksia julkaistiin laajasti kotimaisissa ja ulkomaisissa julkaisuissa.

TILASTOINTI JA LASKELMAT ovat Kelan lakisääteisiä tehtäviä. Kelan internetsivuilla olevaa tilastotietokanta Kelastoa täydennettiin 3 uudella raportilla, mm. Suomen työttömyysturvetuuksien saajien raporteilla, jotka perustuvat Kelan ja Finanssivalvonnan tietoihin. Kelastolla oli keskimäärin 1 100 käyttäjää kuukaudessa.

Verkkosivuilla julkaistiin 8 etuuskohtaista Kelan vuositilastoa ja työttömyysturvan yhteisjulkaisu yhdessä Finanssivalvonnan kanssa. Kelan kokoomajulkaisut (Kelan tilastollinen vuosikirja ja taskutilasto) sekä yhteisjulkaisut Eläketurvakeskuksen ja Lääkealan turvallisuus- ja kehittämiskeskus Fimean kanssa toteutettiin edelleen myös painotuotteina. Teemakohtaisia tilastokatsauksia julkaistiin 9.

Sosiaaliturvan kehittämistä ja toimeenpanoa varten tuotettiin laskelmia, ennusteita ja selvityksiä. Selvitykset liittyivät sairaanhoitovakuutuksen säästöihin, etuuksien indeksitarkistuksiin, taksankorotuksiin, vanhemmuuden kustannusten tasaukseen, rajat ylittävään terveydenhuoltoon, yleisen asumistuen uudistamiseen, opintotuen kehittämiseen, työttömyysturvan muutokseen, osatyökyvyttömyyseläkkeeseen ja eräisiin muihin lainsäädännön muutoksiin. Ministeriöille laadittiin Kelan hoitamaa sosiaaliturvaa koskevat budjetti- ja kehyslaskelmat. Niin ikään tuotettiin Kelan rahoituksen hoitamiseen tarvittavat laskelmat ja rahoituskirjeet sekä seurattiin rahoituksen riittävyyttä.

Kelan tutkimuksia voi ladata verkosta ilmaiseksi.

KANSAINVÄLINEN YHTEISTYÖ

USEITA KANSAINVÄLISEN sosiaaliturvalainsäädännön täytäntöönpanoon liittyviä yhteyslaitosneuvotteluita käytiin Pohjoismaiden kesken. Kela oli mukana myös pohjoismaisessa rajaestetyössä.

Kela vaikutti aktiivisesti kehitykseen EU-tasolla mm. osallistumalla asumisen käsitteen selkeyttämiseen, työttömyysturvaa koskevien EU-tason määräysten yksinkertaistamisen valmisteluun ja EU:n sosiaaliturvan yhteensovittamisen toimeenpanossa tarvittavien lomakkeiden (SED) hyväksymiseen.

Kela oli mukana EU:n sosiaaliturvan koordinaatioasetuksen sähköisen tiedonvaihdon (EESSI = Electronic Exchange of Social Security Information) valmistelutyössä sekä EU:ssa että sosi-aali- ja terveysministeriön johdolla Suomessa.

Viron sosiaaliturvalaitosten kanssa selvitettiin mm., miten Suomen ja Viron välistä tiedonvaihtoa voitaisiin parantaa virheid- den ja väärinkäytösten vähentämiseksi.

Yhteistyötä ISSAn (International Social Security Association) kanssa suunniteltiin ja toteutettiin yhdessä Suomen muiden jäsenlaitosten edustajien kanssa. Kelan asiantuntijoita toimii ISSAn työryhmissä ja toimielimissä.

RISKIENHALLINTA

RISKIENHALLINNAN TEHTÄVÄNÄ on varmistaa, etteivät Kelan hallinnassa olevat riskit vaaranna Kelan tavoitteiden toteutumista. Keskeiset riskienhallinnan toimintakokonaisuudet ovat riskianalyysi ja sisäinen valvonta. Kelan hallitus on tehnyt päätöksen riskienhallinnasta ja siihen sisältyvän valvonnan periaatteista ja vastuista. Riskienhallintaa sovelletaan Kelassa yhte- näisin menetelmin ja systemaattisesti, ja raportointi on jatku- vaa. Painopisteinä olivat vuonna 2013 seuraavien riskien seura- nanta: lainsäädännön toimeenpanon riskit, osaamisriski, pitkien läpimenoaikojen riski, tehtävien siirto pois Kelalta, globaali talouskriisi ja tietotekniset ongelmat. Mikään riskeistä ei toteu- tunut. Kokonaisvastuu riskeistä on pääjohtajalla ja hallituksella. Riskienhallintaan kuului myös Kelan yleinen turvallisuus, toi- mintaturva, pelastustoimi, valmiusasiat sekä tietoturva.

Sisäinen tarkastus keskittyi hankkeisiin

Sisäisen tarkastuksen toiminta vuonna 2013 ja toiminnan kehit- täminen perustuivat Kelan hallituksen 15.5.2008 vahvistamaan

sisäisen tarkastuksen toimintaohjeeseen ja sisäisen tarkastuk- sen vuoden 2013 toimintasuunnitelmaan. Tarkastukset toteutet- tiin tarkastustoimikunnan hyväksymän tarkastussuunnitelman mukaisesti. Sisäinen tarkastus noudattaa työssään alansa kan- sainvälisiä standardeja.

Toimintavuoden aikana toteutettiin yhteensä 30 tarkastusta. Tarkastuksista 11 kohdistui etuuksien kehittämiseen ja ylläpi- toon, 7 johtamiseen ja strategiaan, 6 henkilöstöön ja talouteen sekä 6 informaation tuottamiseen ja tietotekniikkaan. Erityisenä painopistealueena olivat Kelan hankkeet. Jokaisesta tarkastuk- sesta on laadittu raportti tai joissakin tapauksissa muistio. Tar- kastusraportit ja havainnot on esitelty tarkastustoimikunnalle yhteensä kolmessa kokouksessa. Neljännessä tarkastustoimi- kunnan kokouksessa on vahvistettu sisäisen tarkastuksen toi- mintasuunnitelma vuodelle 2014.

Yleisenä tarkastushavaintona voidaan todeta, että yhä nope- ampi toimintaympäristön muutos ja suunnitteilla olevat uudet toimintamallit tuovat uusia haasteita myös Kelan toiminnalle.

Tietoturva ja tietosuoja

Tietoturvan ja tietosuojan sääntely on lisääntynyt merkittävästi viime vuosina. Informaatio-ohjaus on kasvanut kansallisen kyberturvallisuusstrategian ja sen toimeenpano-ohjelman vuoksi vuoden 2013 aikana.

Tietoturva-asetuksen (681/2010) toimeenpano aloitettiin omaehtoisesti. Toimeenpanolla parannetaan kokonaisturvallisuutta ja toisaalta mahdollistetaan valtion yhteisten it-palvelui-

den käyttö. Kela liittyi VY-verkkoon, jonka kautta turvallinen tietojenvaihto viranomaisten välillä helpottui. Häiriö- ja poikkeusolojen valmiussuunnitelman päivitys aloitettiin. Päivityksellä vastataan mm. uusiin kyberturvallisuusuhkiin, joita tunnistettiin kahdessa laajassa harjoituksessa vuoden aikana.

Kela valmistautuu EU:n yleisen tietosuoja-asetuksen voimaantumiseen. Henkilötietolain ja julkisuuslain noudattamista valvotaan Kelassa aktiivisesti.

KESTÄVÄ KEHITYS KELASSA

KELA OLI MUKANA valmistelemassa kansallista kestävän kehityksen yhteiskuntasitoumusta. Kela myös kutsuttiin jäseneksi Suomen kestävän kehityksen toimikuntaan. Kestävä kehitys tuli osaksi Kelan tulosoajasta. Kelassa kehitettiin myös mittareita kestäväälle kehitykselle ja aloitettiin toiminnan ilmastovaikutuksia mittaavan hiilijalanjäljen laskenta.

Kelan ympäristöohjelma päivitettiin keväällä 2013. Ohjelmassa on tunnistettu Kelan toiminnan suurimmat ympäristövaikutukset, joiden pohjalta rakennettiin tavoitteet ympäristön hyvinvoinnin tukemiseksi.

Kelassa tehtiin vuoden 2013 aikana monia erilaisia ympäristön hyvinvointia tukevia valintoja. Näistä merkittävin on sähköisen asioinnin kehittäminen Kelassa.

KELAN KANTA-PALVELUT-YKSIKKÖ

KELAN KANTA-PALVELUT-YKSIKKÖ toteuttaa, ylläpitää ja kehittää sosiaali- ja terveydenhuollon valtakunnallisia tietojärjestelmäpalveluja yhteistyössä Terveyden ja hyvinvoinnin laitoksen kanssa. Kanta-palveluja ovat mm. sähköinen resepti, Lääketietokanta, Potilastiedon arkisto ja Omakanta-palvelu, jossa henkilö voi tarkistaa omat terveystietonsa ja niihin liittyvät suostumukset. Palveluja käyttävät apteekit, julkinen ja yksityinen terveydenhuolto sekä kansalaiset.

Yli 2,8 miljoonaa suomalaista on jo saanut sähköisen reseptin. Palvelu on kaikkien apteekkien ja julkisen terveydenhuollon

käytettävissä, ja ensimmäiset yksityisen terveydenhuollon yksiköt tulivat palvelujen käyttäjiksi loppuvuonna. Itä-Savon sairaanhoitopiiri otti käyttöön Potilastiedon arkiston. Vuoden loppuun mennessä arkistoon oli tallennettu yli 60 000 henkilön potilastietoja. Yli 370 000 kansalaista on katsonut omia reseptitai hoitotietojaan Omakanta-palvelusta.

Lääketietokannan kehittämistyö käynnistyi kesäkuussa. EU-rahoitteisessa epSOS-projektissa kehitettiin ja testattiin suomalaisen ja ruotsalaisen sähköisen reseptin yhteentoimivuutta.



Äitiyspakkauksen vaatteissa ja muissa tuotteissa on panostettu ekologisuuteen.

HALLITUKSEN TOIMINTA

VUOSI 2013 oli Kelan hallituksen kolmivuotiskauden viimeinen toimintavuosi. Hallituksen seminaarissa käsiteltiin skenaarioiden vaikutuksia Kelan strategiaan ja valintoihin, Kelan palveluverkon kattavuutta ja näkymiä, valtion palvelutoiminnan ja yhteispalvelun näkymiä sekä sosiaali- ja terveydenhuollon uudistuksen vaikutuksia Kelan toimintaan. Hallitus piti vuoden aikana 9 kokousta.

Hallitus hyväksyi vuosien 2014–2017 strategiaperustan, strategiakartan, tulokortin ja hankesalkun sekä teki pääjohtajan kanssa tulossopimuksen vuodelle 2014. Hallitus hyväksyi myös Kelan riskienhallintasuunnitelman vuodelle 2014. Riskienhallintasuunnitelma sisältää mm. Kela-tason riskikartan. Kelan riskienhallinnan painopisteinä olivat lainsäädännön toimeenpanon varmistaminen, oikeanlaisen osaamisen saaminen, läpimenoaikataivoitteiden saavuttaminen, tehtävien siirto pois Kelalta, tietojärjestelmien toimivuus ja globaaliin talouskriisiin varautuminen. Vuoden 2013 aikana riskeihin kyettiin vastaamaan niin, ettei tavoitteiden saavuttamiseen kriittisesti vaikuttavia strategisen tason riskejä toteutunut.

Riskit pysyivät hallinnassa.

Hallituksen asettama tarkastustoimikunta kokoontui 3 kertaa. Tarkastustoimikunnassa käytiin läpi sisäisen tarkastuksen päällikön esittelystä sisäisen tarkastuksen raportteja ja keskeisiä havaintoja Kelan toiminnasta. Tarkastustoimikunnan puheenjohtajana toimii hallituksen puheenjohtaja, ja jäseninä ovat varapuheenjohtaja, hallituksen jäsen, pääjohtaja ja KHT-tilintarkastaja.

Pääjohtaja esitti hallituksen kokouksissa Kelan toiminnasta perusteellisen ajankohtaiskatsauksen. Katsauksiin sisältyi toiminta- ja taloussuunnitelman 2013–2016 sekä sijoitussuunnitelman seuranta. Lisäksi hallitus seurasi Kelan etuuksien käsittelytilannetta näiden katsausten perusteella. Keskimääräiset läpimenoajat saatiin pidettyä hyvinä.

Hallitus sai selvitykset hankesalkkuun sisältyvän Arkki-hankkeen etenemisestä samoin kuin KHT-tilintarkastajan tekemästä Arkki-hankkeen seurannasta. Hallitus sai myös raportit tietoturvatyöstä ja riskienhallinnasta.

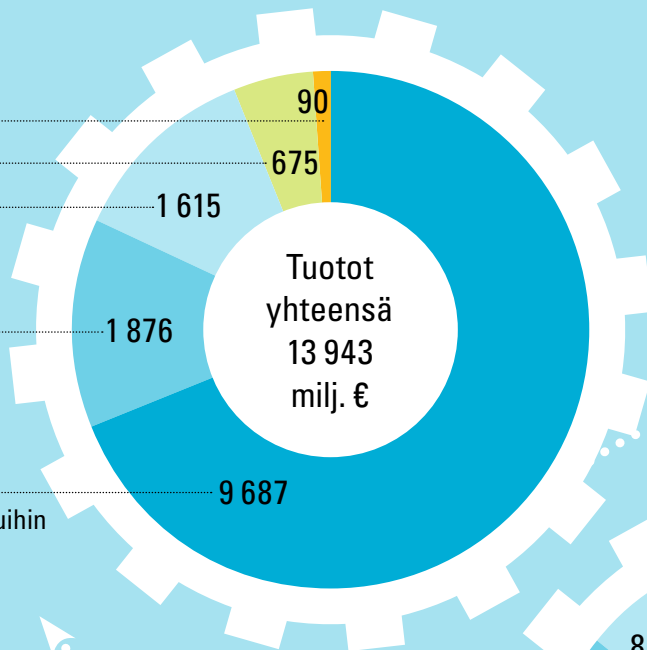
Hallitus laati vuoden 2012 toimintakertomuksen ja tilinpäätöksen valtuutettujen vahvistettavaksi. Sosiaali- ja terveysministeriölle hallitus lähetti Kansaneläkelaitoksen kuntoutusetuuksista annetun lain mukaisen varainkäyttösuunnitelman vuosille 2014–2016.

Hallitus hyväksyi Kansaneläkelaitoksen työjärjestyksen ja hallinnollisista asioista annetun toimivaltapäätöksen tarkistamisen. Siinä oli uudistettu Kelan toimintaa. Kansaneläkelaitoksen ja Kelan toimihenkilöt ry:n välisen työehtosopimuksen hallitus hyväksyi ajalle 1.2.2014–31.1.2017.

Kelan etuudet ja toimintakulut ja niiden rahoitus vuonna 2013, milj. euroa

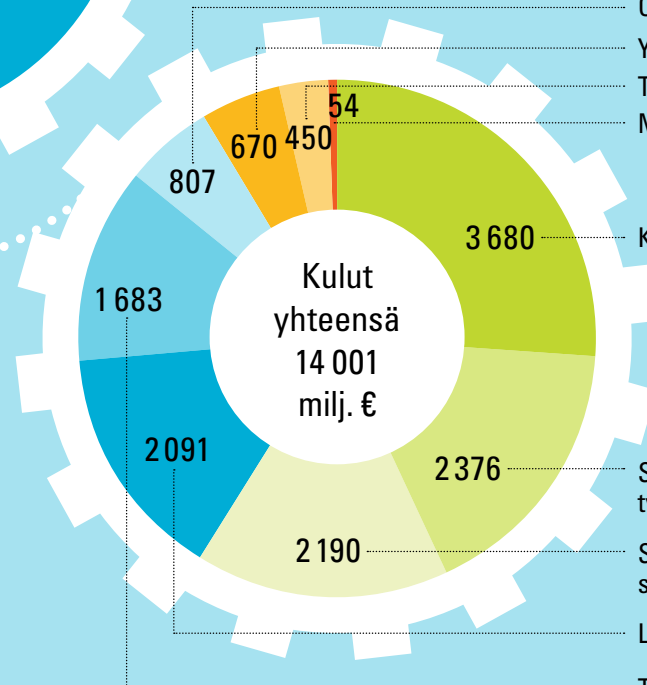
Rahoitus

- Muut tuotot
- Kuntien suoritukset
- Työnantajien sairausvakuutusmaksu
- Vakuutettujen päiväraha- ja sairaanhoitomaksu
- Valtion suoritukset etuuksiin ja toimintakuluihin



Kulut

- Opintoetuudet
- Yleinen asumistuki
- Toimintakulut
- Muut etuudet
- Kansaneläkevakuutus
- Sairausvakuutus, työtulovakuutus
- Sairausvakuutus, sairaanhoitovakuutus
- Lapsiperheiden etuudet
- Työttömyysturvaetuudet



HALLITUKSEN TOIMINTA

Hallitus teki päätöksen työkyvyttömyyseläkeratkaisujen siirtämisestä hoidettavaksi Työkyvyttömyyseläkkeiden ratkaisukeskuksessa. Keskus on vakuutuspiiriin rinnastettava paikallishallinnon yksikkö Etelä-Suomen vakuutusalueella 1.1.2014 lukien.

Vuoden aikana hallitus kävi kahdella vakuutusalueella. Länsi-Suomen vakuutusalueen Pohjanmaan vakuutuspiirissä hallitus tutustui Vaasan vakuutuspiiriin toimintaan ja Etelä-Suomen vakuutusalueella Helsingin vakuutuspiiriin Kampin toimistoon sekä In To Finland -palvelusteeseen.

Hallitus tarkisti Kelan toimistoverkkoa siten, että Itä- ja Pohjois-Suomen vakuutusalueen 5 toimiston, Länsi-Suomen vakuutusalueen 5 toimiston ja Etelä-Suomen vakuutusalueen 1 toimiston asiakaspalvelu korvattiin lähitoimiston palveluilla tai yhteispalvelulla.

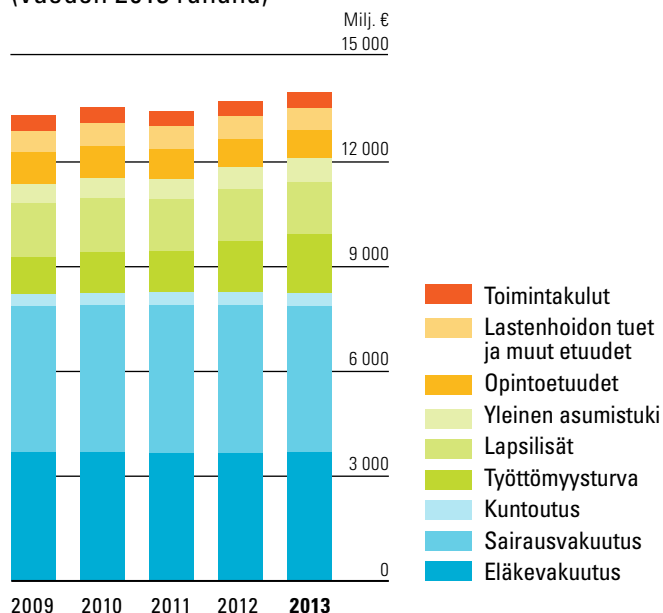
Hallitus kiinnitti huomiota Kelan toimintaan nuorisotakuun toimeenpanossa ja sai Kelassa asiasta laaditun suunnitelman.

Hallitus asetti sosiaalilääketieteellisen neuvottelukunnan sekä työterveyshuollon neuvottelukunnan.

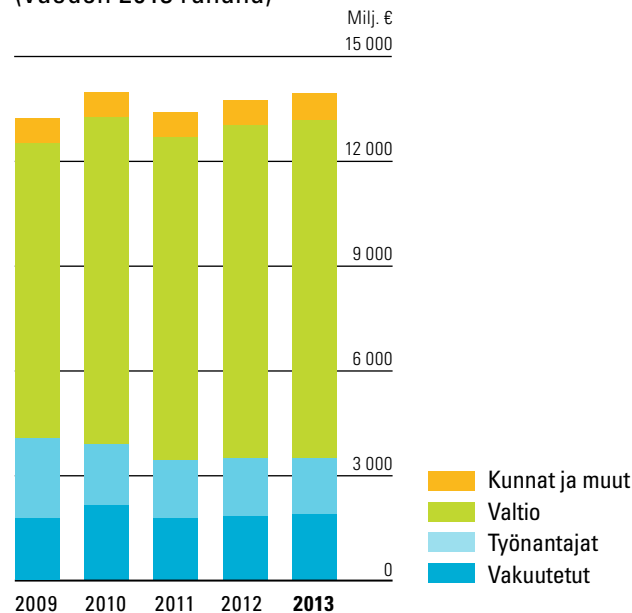
Hallitus hyväksyi hallinnon ja toiminnan kehittämishankkeen (HAKE) hankesuunnitelman ja seuraa sen etenemistä säännöllisesti. Hankkeen tavoitteena on kehittää Kelan prosesseja siten, että sekä asiakkaat että ulkoiset ja sisäiset sidosryhmät saavat siitä lisäarvoa. Asiakkaiden palveluja kehitetään asiakaslähtöisyyden ja osallistavuuden näkökulmasta. Tavoitteena on myös, että Kela tarjoaa ennakoivaa asiantuntijatukea sosiaaliturvan vaikuttavuuden vahvistamiseen sekä kehittää edelleen sisäistä ohjausta ja johtamista.

Hankkeen toiminnallinen suunnittelu valmistuu vuoden 2014 aikana. Toimeenpano on vuosina 2015–2017.

Kelan etuudet ja toimintakulut
(vuoden 2013 rahana)



Kelan etuuksien ja toimintakulujen rahoitus
(vuoden 2013 rahana)



Etuusrahastojen rahoitus

Kelan toimeenpanemat etuudet maksetaan kansaneläkerahastosta, sairausvakuutusrahastosta tai sosiaaliturvan yleisrahastosta (etuusrahastot). Vuonna 2013 Kela maksoi etuuksia yhteensä 13 551 milj. euroa, mikä on 3,3 % enemmän kuin edellisvuonna. Kelan toimintakulut olivat 450 milj. euroa.

Kuluista rahoitettiin valtion suorituksilla 9 687 milj. euroa (69 %), työnantajien ja vakuutettujen sairausvakuutusmaksuilla 3 490 milj. euroa (25 %) ja kuntien suorituksilla 675 milj. euroa (5 %).

Kansaneläkerahasto

Kansaneläkerahastosta maksetaan eläke- ja vammaisetuudet, eläkkeensaajien asumistuet sekä rintamalisät. Vuonna 2013 etuuksia maksettiin 3 680 milj. euroa, ja ne lisääntyivät edellisvuodesta 2,3 %. Rahaston toimintakulut olivat 100 milj. euroa.

Valtio on rahoittanut kansaneläkevakuutuksen kulut kokonaan vuoden 2010 alusta lukien, jolloin työnantajien kansaneläkemaksu poistettiin. Kansaneläkerahaston rahoitusomaisuudelle on säädetty kuluihin suhteutettu 3,5 %:n vähimmäistaso.

Sairausvakuutusrahasto

Sairausvakuutusrahastosta maksetaan sairaus- ja vanhempainpäivärahat, kuntoutus, työterveyshuollon korvaukset sekä sairaanhoitokorvaukset, joista suurimpana ryhmänä ovat lääkekorvaukset. Vuonna 2013 etuuksien yhteismäärä oli 4 567 milj. euroa, ja se lisääntyi edellisvuodesta 0,3 %. Rahaston toimintakulut olivat 207 milj. euroa.

Sairausvakuutuksen rahoitus on jaettu työtulovakuutukseen ja sairaanhoitovakuutukseen. Työtulovakuutuksen etuuksia maksettiin 2 376 milj. euroa. Työtulovakuutuksen rahoittavat työnantajat sairausvakuutusmaksulla sekä palkansaajat ja yrittäjät päivärahamaksulla. Valtio rahoittaa vähimmäismääräiset päivärahat. Vuonna 2013 työnantajat maksoivat sairausvakuu-

tusmaksua 1 615 milj. euroa. Päivärahamaksua kertyi 647 milj. euroa. Yhteensä työtulovakuutuksen tuotot olivat 2 393 milj. euroa.

Sairaanhoitovakuutuksen etuuksiin käytettiin runsaat 2 190 milj. euroa. Sairaanhoitovakuutuksen rahoittavat vakuutetut ja valtio. Palkansaajilta, yrittäjiltä sekä etuudensaajilta perittävää sairaanhoitomaksua kertyi 1 228 milj. euroa. Valtion osuus sairaanhoitovakuutuksen etuuksiin ja toimintakuluihin oli 1 071 milj. euroa. Yhteensä sairaanhoitovakuutuksen tuotot olivat 2 334 milj. euroa.

Sairausvakuutusrahaston rahoitusomaisuudelle on säädetty kuluihin suhteutettu 8 %:n vähimmäistaso. Lisäksi on 4 prosenttiyksikön liikkumavara, jonka puitteissa rahoitusomaisuus voi vaihdella, ilman että vaihtelu vaikuttaa seuraavan vuoden vakuutusmaksuperusteisiin.

Sosiaaliturvan yleisrahasto

Sosiaaliturvan yleisrahastosta maksetaan mm. työttömyysturvaetuudet, lapsiperheiden etuudet sekä opintoetuudet. Etuuksien yhteismäärä oli 5 305 milj. euroa, ja se lisääntyi 6,9 % edellisvuodesta. Rahaston toimintakulut olivat 143 milj. euroa.

Valtio rahoitti etuuksia ja toimintakuluja yhteensä 4 710 milj. eurolla. Kunnat rahoittivat lastenhoidon tukea ja työmarkkina-tukea yhteensä 675 milj. eurolla. Rahastoon tilitettiin palkansaajien työttömyysvakuutusmaksua 60 milj. euroa työttömyysturvan rahoitukseen.

Toimintakulut

Toimintakulut vuonna 2013 olivat 421,9 milj. euroa ilman 27,9 milj. euron suuruisia osakesiirtoja eläkevastuuraheeseen. Ne pienenevät edellisvuodesta 0,6 %. Toimintakulujen yhteismäärä oli 449,8 milj. euroa, mikä on 3,2 % etuusrahastojen kokonaiskuluista.

RAHOITUS

Toimintakulut, ilman osakesiirtoja eläkevastuurahastoon, kohdennetaan etuusrahastoille prosenttiosuuksien mukaan. Kansaneläkerahaston osuus oli 17,2 %, sairausvakuutusrahaston 49,0 % ja sosiaaliturvan yleisrahaston 33,8 %.

Palkka- ja palkkiokulut olivat 209,4 milj. euroa, ja ne pieneivät edellisvuodesta 2,0 %. Henkilösivukulut yhteensä olivat 96,1 milj. euroa. Siitä osakesiirtoja oli 27,9 milj. euroa.

Muiden toimintakulujen ja tuottojen yhteismäärä oli 83,0 milj. euroa. Muista toimintakuluista it-käyttökuluja oli 24,3 milj. euroa. Käyttöomaisuuden poistoja oli 8,6 milj. euroa. Toimintakuluja vähentäviä tuottoja oli 8,7 milj. euroa.

Ostopalveluiden yhteismäärä oli 61,3 milj. euroa. Verohallinnolle maksettavat verotuskustannukset olivat 27,3 milj. euroa. Muut ostopalvelut olivat yhteensä 34,0 milj. euroa.

Valtio rahoittaa vuosittain valtion talousarviossa vahvistetavalla määrällä kustannukset, jotka Kelalle aiheutuvat Kelassa toimivan rajat ylittävän terveydenhuollon (RAJA) yhteyspisteen toiminnasta. Yhteyspiste aloitti toimintansa vuoden 2014 alussa. Yhteyspisteen perustaminen alkoi vuonna 2013, ja sen kustannukset perustamisvuonna olivat 0,1 milj. euroa.

Palvelurahasto

Kanta-palvelujen toteuttamiseksi ja ylläpitämiseksi Kelaan perustettiin vuoden 2012 alussa palvelurahasto Kansaneläkelaitoksesta annetun lain muutoksella (1255/2011). Palvelurahaston avulla huolehditaan niistä Kelan vastuulla olevista rahoituksen, kirjanpidon ja rahaliikenteen tehtävistä, jotka määritellään sosiaali- ja terveydenhuollon asiakastietojen sähköisestä käsittelystä annetussa laissa (159/2007) ja sähköisestä lääkemääräyksestä annetussa laissa (61/2007).

Kanta-palvelut toteutetaan erillään Kelan tehtäväksi säädettyjen etuuksien täytäntöönpanosta.

Kanta-palvelujen ylläpito on tarkoitus rahoittaa palvelujen käyttäjiltä perittävillä maksuilla, jotka otetaan käyttöön asteittain vuosina 2012–2015. Vuonna 2013 käyttäjämaksuja perittiin sähköisen lääkemääräyksen rahoittamiseksi apteekkeilta ja julkiselta terveydenhuollolta. Vuonna 2014 maksut ulotetaan myös yksityiseen terveydenhuoltoon. Potilastiedon arkiston rahoittamiseen käyttäjämaksuja peritään julkiselta terveydenhuollolta vuodesta 2014 alkaen. Valtio rahoittaa Kanta-palvelujen rakentamis- ja kehittämiskustannukset. Tämän lisäksi valtio rahoittaa vuoden 2015 loppuun saakka tietojärjestelmien käyttö- ja ylläpitokustannukset niiltä osin kuin käyttömaksut eivät kata niitä.

Palvelurahaston kokonaiskustannukset vuonna 2013 olivat 12,3 milj. euroa, mistä investointeja oli 2,9 milj. euroa. Valtio rahoitti kustannuksista 10,1 milj. euroa, ja käyttäjämaksuista saadut tuotot olivat 2,2 milj. euroa.

Eläkevastuurahasto

Kelan toimihenkilöiden vakuutustekninen täysi eläkevastuu oli vuoden lopussa 1 907,8 milj. euroa, josta jo alkaneiden eläkkeiden osuus oli 1 066,9 milj. euroa. Täysi eläkevastuu lisääntyi kertomusvuonna 68,1 milj. euroa, mikä johtui eläkkeiden ja eläkekertymän kasvusta.

Kela kattaa 41 % täydestä eläkevastuusta. Työntekijäin eläkemaxsulla katetun vastuun määrä oli 49,0 milj. euroa. Katettava eläkevastuu vuoden 2013 lopussa oli yhteensä 816,2 milj. euroa. Eläkevastuurahastossa oli varoja noin 1 074,8 milj. euroa.

Eläkevastuurahastoon suoritettiin työnantajan kannatusmaksuna 66,7 milj. euroa, josta 27,9 milj. euroa katettiin osakesiirrolla kansaneläkerahastosta. Lisäksi rahastoon suoritettiin työntekijän eläkemaksua 12,5 milj. euroa, josta 3,9 milj. euroa käytettiin eläkevastuun katteen lisäykseen.

Toimisuhte-eläkkeitä Kela maksoi kaikkiaan 88,3 milj. euroa, jossa oli kasvua edellisvuodesta 7,5 %.

Sijoitustoiminta

Kelan hallitus vahvistaa vuosittain sijoitussuunnitelman. Sijoitustoiminnan tavoitteita ovat varmuus, tuotto ja rahaksi muuttavuus. Lisäksi sijoitusten tulee olla monipuolisia ja riittävän hajautettuja.

Kansaneläkerahaston, sairausvakuutusrahaston ja sosiaaliturvan yleisrahaston sijoitustoiminnan painopiste on kassavarojen sijoittamisessa. Eläkevastuurahaston varat ovat henkilöstön Kelan palvelukseen perustuvan eläkevastuun katteena. Eläkevastuurahaston omaisuuden allokoinnilla pyritään kasvattamaan rahaston tuottoa ja varautumaan siihen, että sijoitukset voidaan tarvittaessa muuttaa tuottavasti rahaksi. Sijoitusten kansainväliselle hajauttamiselle on asetettu tavoitteet ja aikataulu.

Vuosi 2013 oli erittäin positiivinen kehittyneiden talouksien osakemarkkinoille sijoittaneille. Maailman osakemarkkinoiden kehitystä kuvaava MSCI World -indeksi nousi vuoden aikana 21 %. Eniten nousseiden osakkeiden joukossa olivat yhdysvaltalaiset ja myös suomalaiset osakkeet. Sen sijaan kehittyvien maiden osakemarkkinat laskivat lähes 7 %, mikä pääosin johtui valuuttojen heikentymisestä. Korkotasoa oli ennätysellisen matala. Korkomarkkinoilla parhaiten tuottivat korkeamman

riskiluokan yrityslainat. Sen sijaan euroalueen hyvän luottoluokituksen valtionlainojen tuotot jäivät negatiiviksi samoin kuin kehittyvien maiden korkotuotot.

Kansaneläkerahaston osakkeiden markkina-arvo ennen eläkevastuurahastoon tilinpäätöksen yhteydessä tehtyä 27,9 milj. euron osakesiirtoa nousi vuoden alusta noin 25 % (edellisvuonna arvo laski 6,8 %). Nousun taustalla oli Stora Enson osakkeiden arvonnousu. Eläkevastuurahaston tuotto ennen edellä mainittua kansaneläkerahastosta tilinpäätöksen yhteydessä tehtyä osakesiirtoa oli 12,1 % (edellisvuonna 10,3 %). Kelan vuoden 2013 osinkotuotot laskivat edellisen vuoden 24,8 milj. eurosta 24,5 milj. euroon.

Kansaneläkerahaston, sairausvakuutusrahaston ja sosiaaliturvan yleisrahaston kassavarojen yhteenlaskettu kuukausittainen keskiarvo oli 1 041 milj. euroa (edellisvuonna 1 081 milj. euroa). Kassavarojen keskiporkko oli 0,13 % (edellisvuonna 0,42 %).

Rahoituksen tulevaisuudennäkymät

Vuonna 2014 Kela maksaa etuuksia noin 14 mrd. euroa, mikä on 3 % enemmän kuin vuonna 2013. Lähivuosina etuuksien yhteismäärän arvioidaan edelleen kasvavan mutta kasvun ennustetaan olevan vähäisempää.

Sairausvakuusetuuksien arvioidaan kasvavan lähivuosina Kelan etuuksista eniten. Sairausvakuutusmaksun perusteet pysyvät kuitenkin lähes vuoden 2014 tasolla. Valtio rahoittaa jatkossakin runsaat kaksi kolmannesta etuusrahastojen kuluista.

TULOSLASKELMA (1 000 euroa)

KANSANELÄKELAITOKSEN TUOTOT	2013	2012
Etuusrahastojen tuotot		
Kansaneläkerahasto		
Työnantajien maksut	-157	-352
Valtion osuudet kansaneläkevakuutuksen etuuksista	-3 677 156	-3 595 917
Kansaneläkerahaston tuotot yhteensä	-3 677 313	-3 596 270
Sairausvakuutusrahasto		
Työtulovakuutus		
Työtulovakuutuksen vakuutusmaksut	-2 262 147	-2 345 397
Valtion osuudet työtulovakuutuksen etuuksista	-130 943	-126 398
Takautumissuoritukset	0	6
Työtulovakuutus yhteensä	-2 393 090	-2 471 789
Sairaanhoitovakuutus		
Sairaanhoitovakuutuksen vakuutusmaksut	-1 228 246	-1 101 244
Valtion osuus sairaanhoitovakuutuksen etuuksiin	-1 004 431	-1 096 246
Saadut EU-korvaukset	-33 637	-37 134
Takautumissuoritukset	-409	-484
Sairaanhoitovakuutus yhteensä	-2 266 723	-2 235 109
Sairausvakuutusrahaston tuotot yhteensä	-4 659 813	-4 706 897
Sosiaaliturvan yleisrahasto (Sty)		
Valtion osuus Sty:n etuuksista	-4 567 678	-4 275 010
Kuntien osuus Sty:n etuuksista	-675 354	-629 428
Palkansaajan työttömyysvakuutusmaksu	-60 158	-55 943
Muut Sty:n tuotot etuuksiin	-1 828	-1 609
Sosiaaliturvan yleisrahaston tuotot yhteensä	-5 305 017	-4 961 991
Etuusrahastojen sijoitusten tuotot ja kulut	-20 681	-6 236
Etuusrahastojen rahoitustuotot ja kulut	-1 362	-4 655
Etuusrahastojen muut tuotot ja kulut	-10	113
Etuusrahastojen tuotot yhteensä	-13 664 196	-13 275 936
Valtion osuus etuusrahastojen toimintakuluista	-278 924	-271 305
Sosiaaliturvan yleisrahaston investointituotot	-95	-95
Palvelurahaston tuotot		
Toimintatuotot	-8 794	-10 439
Myyntituotot	-2 230	-202
Rahoitustuotot ja kulut	-9	-11
Palvelurahaston tuotot yhteensä	-11 033	-10 652
Eläkevastuurahaston tuotot		
Kannatusmaksut	-66 691	-45 581
Omaisuuksien tuotot	-36 184	-17 859
Eläkevastuurahaston muut tuotot ja kulut	0	41
Työntekijöiden eläkemaksut	-12 506	-12 290
Vilma-laitosten hyvitykset	-7 878	0
Työttömyysvakuutusrahaston suoritukset	-2 083	-1 870
Eläkevastuurahaston tuotot yhteensä	-125 342	-77 559
Kansaneläkelaitoksen tuotot yhteensä	-14 079 590	-13 635 547

TULOSLASKELMA (1 000 euroa)

KANSANELÄKELAITOKSEN KULUT	2013	2012
Etuusrahastot		
Etuuskulut		
Kansaneläkevakuutus		
Eläke- ja vammaisetuudet	3 679 701	3 595 983
Sairausvakuutus		
Työtulovakuutus	2 376 309	2 330 676
Sairaanhoitovakuutus	2 190 432	2 224 110
Sosiaaliturvan yleisrahasto		
Työttömyysturvaetuudet	1 683 444	1 420 547
Lapsiperheiden etuudet	2 090 673	2 071 087
Opintoetuudet	807 060	811 989
Asumistuki	669 504	605 991
Muut etuudet	54 337	52 378
Etuuskulut yhteensä	13 551 460	13 112 760
Etuusrahastojen toimintakulut		
Toimintakulujen tuotot	-8 667	-8 798
Henkilöstökulut		
Palkat ja palkkiot	209 444	213 637
Henkilösivukulut	96 060	75 609
Henkilöstökulut yhteensä	305 503	289 246
Muut toimintakulut	91 515	90 738
Ostopalvelut	61 332	60 391
Sosiaaliturvan yleisrahaston investointien poistot	95	95
Etuusrahastojen toimintakulut yhteensä	449 778	431 673
Etuusrahastojen kulut yhteensä	14 001 238	13 544 433
Kuntoutusvarauksen muutos	4 833	7 323
Palvelurahasto		
Henkilöstö- ja tilaresurssien ostot	4 953	3 945
It-käyttökulut	3 098	3 958
Palvelurahaston muut kulut	1 289	627
Käyttöomaisuuden poistot	1 685	2 111
Palvelurahaston kulut yhteensä	11 025	10 641
Eläkevastuurahasto		
Toimisuuhde-eläkkeet	88 181	82 184
Vilma-laitosten maksamat eläkkeet	4 620	3 709
Muut kulut	-98	-46
Eläkevastuurahaston katteen lisäys	16 812	1 218
Eläkevastuurahaston kulut yhteensä	109 515	87 064
Kansaneläkelaitoksen kulut yhteensä	14 126 611	13 649 461
Kansaneläkelaitoksen ylijäämä + / alijäämä -	-47 021	-13 914

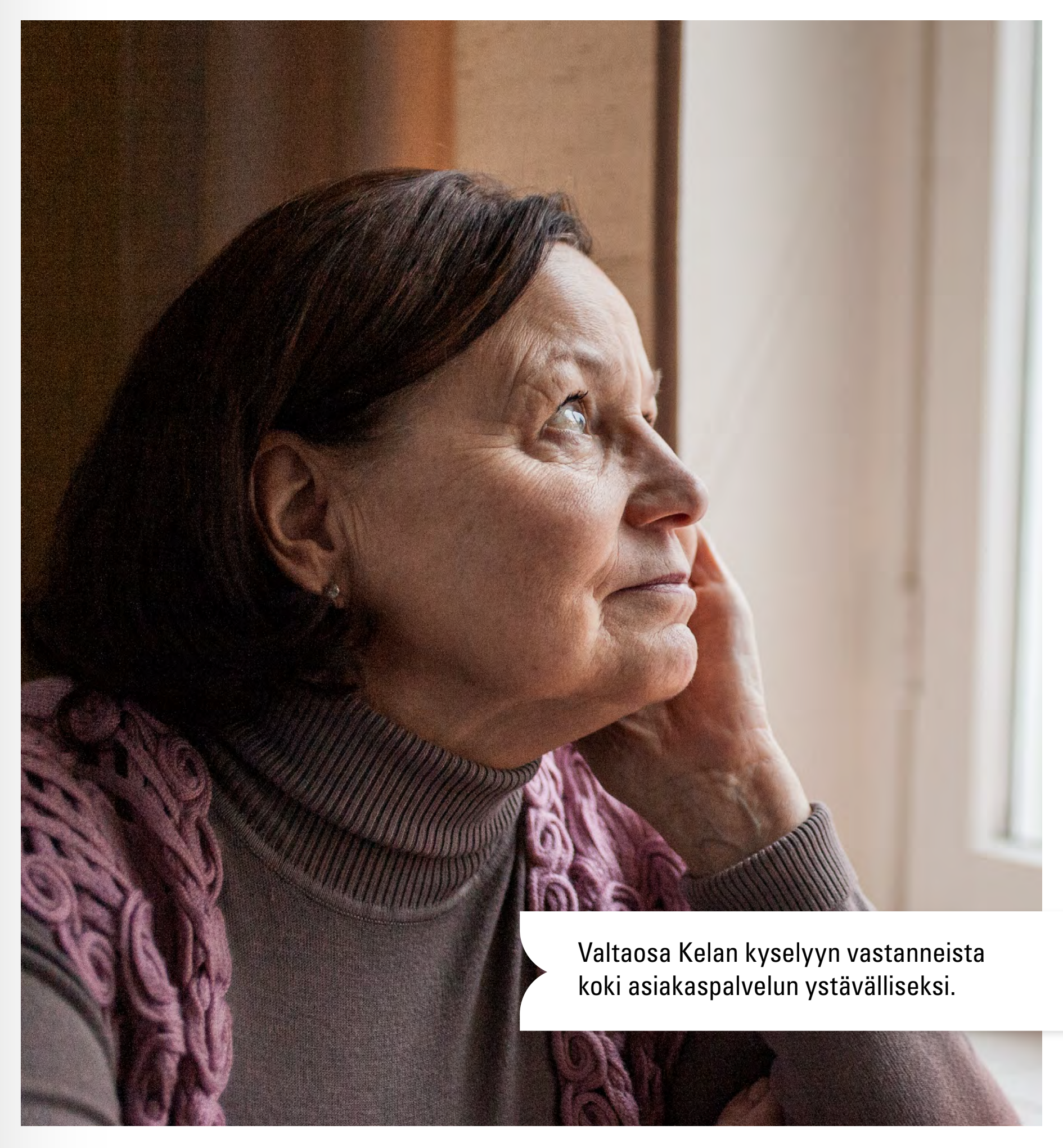
TASE (1 000 euroa)

KANSANELÄKELAITOKSEN VASTAAVAA	2013	2012
Pysyvät vastaavat		
Aineettomat hyödykkeet		
Etuusrahastojen it-ohjelmat	5 215	5 035
Palvelurahaston it-ohjelmat	5 389	4 044
Aineettomat hyödykkeet yhteensä	10 604	9 079
Aineelliset hyödykkeet		
Etuusrahastojen rakennukset	57 713	58 044
Etuusrahastojen perusparannukset	19 919	20 156
Etuusrahastojen koneet ja kalusto	5 306	7 267
Palvelurahaston koneet ja kalusto	728	822
Etuusrahastojen kiinteistöennakot	10 407	7 553
Aineelliset hyödykkeet yhteensä	94 074	93 843
Sijoitukset		
Käyttöomaisuussijoitukset		
Etuusrahastojen käyttöomaisuussijoitukset	53 098	53 930
Käyttöomaisuussijoitukset yhteensä		
Muut sijoitukset		
Eläkevastuurahaston korkorahastot	245 893	251 123
Etuusrahastojen osakkeet ja osuudet	47 811	60 488
Eläkevastuurahaston osakkeet ja osuudet	778 965	655 915
Eläkevastuurahaston muut sijoitukset	38 400	47 238
Muut sijoitukset yhteensä	1 111 069	1 014 764
Kansaneläkelaitoksen sijoitukset yhteensä	1 164 167	1 068 694
Kansaneläkelaitoksen pysyvät vastaavat yhteensä	1 268 846	1 171 616
Eläkevastuurahaston vajaus	123 058	113 552
Vaihtuvat vastaavat		
Lyhytaikaiset saamiset		
Etuusrahastojen rahastojen väliset saamiset	8 786	6 960
Etuusrahastojen myyntisaamiset	3 724	4 071
Palvelurahaston myyntisaamiset	565	186
Etuusrahastojen siirtosaamiset	630	596
Palvelurahaston siirtosaamiset	21	0
Etuusrahastojen muut saamiset	5 381	6 505
Eläkevastuurahaston muut saamiset	9 251	18 442
Etuusrahastojen ennakomaksut	168 658	167 374
Lyhytaikaiset saamiset yhteensä	197 015	204 134
Rahat ja pankkisaamiset		
Etuusrahastojen rahat ja pankkisaamiset	1 095 443	1 009 603
Palvelurahaston rahat ja pankkisaamiset	6 885	5 433
Eläkevastuurahaston rahat ja pankkisaamiset	2 253	4 464
Rahat ja pankkisaamiset yhteensä	1 104 580	1 019 500
Kansaneläkelaitoksen vaihtuvat vastaavat yhteensä	1 301 595	1 223 633
Kansaneläkelaitoksen vastaavaa yhteensä	2 693 499	2 508 801

KANSANELÄKELAITOKSEN VASTATTAVAA	2013	2012
Oma pääoma		
Etuusrahastot		
Kansaneläkerahasto		
Rahasto vuoden alussa	-107 073	-121 450
Rahaston muutos	12 387	14 377
Kansaneläkerahasto yhteensä	-94 686	-107 073
Tilikauden tulos	-12 387	-14 377
Sairausvakuutusrahasto		
Rahasto vuoden alussa	-677 046	-667 184
Rahaston muutos	50 564	-9 862
Sairausvakuutusrahasto yhteensä	-626 482	-677 046
Tilikauden tulos	-50 564	9 862
Sosiaaliturvan yleisrahasto		
Rahasto vuoden alussa	-233	-138
Rahaston muutos	-95	-95
Sosiaaliturvan yleisrahasto yhteensä	-328	-233
Tilikauden tulos	95	95
Etuusrahastot yhteensä	-784 351	-788 772
Palvelurahasto		
Rahasto vuoden alussa	-11	0
Rahaston muutos	-8	-11
Palvelurahasto yhteensä	-19	-11
Tilikauden tulos	8	11
Eläkevastuurahasto		
Rahasto vuoden alussa	-799 421	-798 203
Rahaston muutos	-16 812	-1 218
Eläkevastuurahasto yhteensä	-816 233	-799 421
Tilikauden tulos	15 826	-9 506
Rahastot yhteensä	-1 584 770	-1 597 698
Arvonkorotusrahastot		
Etuusrahastot		
Rahastot vuoden alussa		
Kansaneläkerahasto	-91 807	-89 418
Sairausvakuutusrahasto	-50 666	-50 389
Rahastot vuoden alussa yhteensä	-142 473	-139 808
Rahastojen muutos		
Kansaneläkerahasto	2 721	-2 389
Sairausvakuutusrahasto	-131	-277
Rahastojen muutos yhteensä	2 589	-2 665
Etuusrahastot yhteensä	-139 883	-142 473
Eläkevastuurahasto		
Rahastot vuoden alussa	-283 836	-215 645
Rahaston muutos yhteensä	-78 328	-68 192
Eläkevastuurahasto yhteensä	-362 165	-283 836
Arvonkorotusrahastot yhteensä	-502 048	-426 309

TASE (1 000 euroa)

	2013	2012
Muu oma pääoma		
Palvelurahasto		
Kanta-puskurivarat	-2 177	0
Eläkevastuurahasto		
Muu oma pääoma	-15 826	9 506
Muu oma pääoma yhteensä	-18 003	9 506
Kansaneläkelaitoksen alijäämä	47 021	13 914
Kansaneläkelaitoksen oma pääoma yhteensä	-2 057 800	-2 000 587
Kuntoutusvaraus		
Varaus vuoden alussa	-60 362	-53 038
Varauksen muutos	-90 387	-86 115
Varojen käyttö	85 553	78 791
Kuntoutusvaraus yhteensä	-65 195	-60 362
Vieras pääoma		
Lyhytaikainen vieras pääoma		
Etuusrahastojen saadut ennakot	-354 336	-233 463
Palvelurahaston saadut ennakot	-6 264	-5 370
Etuusrahastojen rahastojen väliset velat	-4 815	-3 647
Palvelurahaston rahastojen väliset velat	-3 420	-2 825
Eläkevastuurahaston rahastojen väliset velat	-550	-487
Etuusrahastojen ostovelat	-8 630	-7 167
Etuusrahastojen siirtovelat	-50 173	-48 588
Palvelurahaston siirtovelat	-109	-101
Eläkevastuurahaston siirtovelat	-862	-1 403
Etuusrahastojen muut lyhytaikaiset velat	-137 563	-127 532
Palvelurahaston muut lyhytaikaiset velat	-1 599	-2 177
Eläkevastuurahaston muut lyhytaikaiset velat	-2 183	-15 091
Lyhytaikainen vieras pääoma yhteensä	-570 504	-447 853
Kansaneläkelaitoksen vieras pääoma yhteensä	-570 504	-447 853
Kansaneläkelaitoksen vastattavaa yhteensä	-2 693 499	-2 508 801

A close-up, profile view of a middle-aged woman with dark hair, looking out a window. She is wearing a grey turtleneck sweater and a purple patterned scarf. Her hand is resting against her cheek, and she has a thoughtful expression. The background shows a window with light coming through, and a wooden wall to the left.

Valtaosa Kelan kyselyyn vastanneista
koki asiakaspalvelun ystävälliseksi.

TOIMIELIMET

Valtuutetut

Kettunen, Pentti, kansanedustaja, puheenjohtaja
Varajäsen: Juvonen, Arja, kansanedustaja
Kiljunen, Anneli, kansanedustaja, varapuheenjohtaja
Kuusisto, Merja, kansanedustaja
Mäntymaa, Markku, kansanedustaja
Suutari, Eero, kansanedustaja
Kopra, Jukka, kansanedustaja
Tolvanen, Kari, kansanedustaja
Grahn-Laasonen, Sanni, kansanedustaja
Männistö, Lasse, kansanedustaja
Rajamäki, Kari, kansanedustaja
Eloranta, Eeva-Johanna, kansanedustaja
Salonen, Kristiina, kansanedustaja
Viitamiä, Pauliina, kansanedustaja
Koskela, Laila, kansanedustaja
Mattiila, Pirkko, kansanedustaja
Jurva, Johanna, kansanedustaja
Elomaa, Ritva, kansanedustaja
Kalmari, Anne, kansanedustaja
Pirttilahti, Arto, kansanedustaja
Katainen, Elsi, kansanedustaja
Torniaainen, Ari, kansanedustaja
Pekonen, Aino-Kaisa, kansanedustaja
Kalliorinne, Risto, kansanedustaja

Tilintarkastajat

Koskela, Markku, professori, KHT, puheenjohtaja
Prepula, Eero, toimitusjohtaja, KHT, JHTT
Mäkisalo-Ropponen, Merja, kansanedustaja, varapuheenjohtaja
Tainio, Hanna, kansanedustaja
Hemmilä, Pertti, kansanedustaja
Kataja, Sampsa, kansanedustaja
Vikman, Sofia, kansanedustaja
Ullvén-Putkonen, Tiina, taloudenhoitaja, isännöitsijä
Kymäläinen, Suna, kansanedustaja
Virtanen, Erkki, kansanedustaja
Tuupainen, Kauko, kansanedustaja
Kangasmäki, Auli, talouspäälikkö
Lohi, Markus, kansanedustaja
Maijala, Eeva-Maria, kansanedustaja
Tuomela, Ulla-Maija, KHT, JHTT
Leppänen Pasi, KHT, JHTT

Hallitus

Taina, Anneli, ylijohdaja, hallituksen puheenjohtaja
Aaltonen, Elli, ylijohdaja, varapuheenjohtaja
Ihalainen, Rauno, sairaanhoitopiirin johtaja
Ikonen, Raimo, ylijohdaja
Itkonen, Pentti, toimitusjohtaja
Laatunen, Lasse, työmarkkinajohtaja
Veirto, Katja, sosiaaliasioiden päällikkö
Sipilä, Timo, johtaja
Särkelä, Riitta, johtaja
Tujunen, Taru, puoluosihteeri
Martinmäki, Heli, puheenjohtaja, henkilöstön edustaja, puhe- ja läsnäolo-oikeus

Johtajat

Hyssälä, Liisa, pääjohtaja
Pesola, Helena, johtaja, pääjohtajan sijainen
Forss, Mikael, johtaja

JOHTAVAT TOIMIHENKILÖT

Osastopäälliköt

Karjala, Esko (aktuaari- ja tilasto-osasto)
Neimala, Anne (eläke- ja toimeentuloturvaosasto)
Rantamäki, Juhani (hallinto-osasto)

Lankinen, Pasi (henkilöstöosasto)
Suominen, Markku (IT-osasto)
Lindgren, Marina (Kanta-palvelut-yksikkö)
Hakala, Antti (kenttäosasto)
Luotola, Jouni (palveluosasto)
Ollikainen, Kai (talousosasto)
Kivimäki, Elise (terveysosasto)
Hytönen, Veikko (tietohallinto-osasto)
Kangas, Olli (tutkimusosasto)

Muut johtavat toimihenkilöt

Lindroos, Kari, sisäisen tarkastuksen päällikkö
Lämsä, Tuomo, sisäisen tarkastuksen päällikkö (1.1.2014 lukien)
Järvisalo, Jorma, ylilääkäri (1.1.–31.8.2013)

Aluejohtajat

Hongell, Sirkka (Etelä-Suomen vakuutusalue)
Hänninen, Sari (Itä- ja Pohjois-Suomen vakuutusalue)
Koivisto, Erkki (Länsi-Suomen vakuutusalue)

Ylilääkärit

Koivisto, Pekka, johtava ylilääkäri
Ylilääkärit:
Haukipuro, Kyösti
Kiuttu, Jorma
Koskela, Tapio
Sankari, Marja-Leena
Vanhanen, Hannu (1.1.2014 lukien)

NEUVOTTELUKUNNAT

Kelan neuvottelukunta
Hyssälä, Liisa, pääjohtaja, neuvottelukunnan puheenjohtaja
Pätäri, Jarmo, lakimies
Antila, Outi, ylijohdaja
Hiltunen, Virpi, neuvotteleva virkamies
Karjalainen, Pirkko, toiminnanjohtaja
Myllärinen, Tarja, johtaja
Majanan, Juha, neuvotteleva virkamies
Norppa, Tiina, työsuojelun päävaltuutettu
Oivo, Tuija, osastopäällikkö
Heikkala, Juha, kehitysjohtaja
Heinonen, Martti, oikeustieteen maisteri 1.1.–12.8.
Salonen, Leila, ekonomi, toiminnanjohtaja 13.8. lukien
Työlajärvi, Riitta, sosiaali- ja terveystieteellinen asiantuntija
Kivistö, Kalevi, puheenjohtaja
Vanhanen, Rauno, johtaja
Hiila-O'Brien, Helena, toimitusjohtaja
Loijas, Sari, ylitarkastaja
Jungman, Tor, pääsihteeri
Parpala, Matti, pääsihteeri 1.1.–9.10.
Töyrylä, Juha, pääsihteeri 10.10. lukien
Varajäsenet:
Simpura, Jussi, tutkimusprofessori
Ålgars, Helena, lakimies 1.1.–31.1.
Strömberg-Schalén, Mikaela 1.2. lukien
Hallia, Antti, asiantuntija
Koljonen, Olli-Pekka, pääsihteeri 1.1.–17.4.
Malste, Antti, pääsihteeri 18.4. lukien

Sairausvakuutusasiain neuvottelukunta 1.1.2013–21.3.2013

Pesola, Helena, johtaja, neuvottelukunnan puheenjohtaja
Forss, Mikael, johtaja, neuvottelukunnan varapuheenjohtaja
Voipio-Pulkki, Liisa-Maria, johtaja,
Varajäsen: Järvinen, Pekka, johtaja
Antila, Outi, osastopäällikkö,
Kairisalo, Anja, johtaja
Pärnänen, Heikki, lääkäri-johtaja
Pöyry, Matti, toiminnanjohtaja

Schugk, Jan, ylilääkäri
Tanskanen, Antti, asiantuntija
Kaukoranta, Ilkka, ekonomisti
Rahkola, Joonas, ekonomisti
Työlajärvi, Riitta, sosiaali- ja terveystieteellinen asiantuntija
Ilveskivi, Paula, lakimies
Pakkanen, Markku
Salo, Petri

Sairausvakuutusasiain neuvottelukunta 18.4.2013 lukien

Pesola, Helena, johtaja, neuvottelukunnan puheenjohtaja
Forss, Mikael, johtaja, neuvottelukunnan varapuheenjohtaja
Voipio-Pulkki, Liisa-Maria, johtaja
Varajäsen: Mattila, Jukka
Antila, Outi, osastopäällikkö
Kairisalo, Anja, johtaja
Pärnänen, Heikki, lääkäri-johtaja
Pöyry, Matti, toiminnanjohtaja
Schugk, Jan, ylilääkäri
Tanskanen, Antti, asiantuntija
Kaukoranta, Ilkka, ekonomisti
Rahkola, Joonas, ekonomisti
Työlajärvi, Riitta, sosiaali- ja terveystieteellinen asiantuntija
Ilveskivi, Paula, lakimies
Sanna Lauslahti
Anneli Kiljunen

Sosiaalilääketieteellinen neuvottelukunta 1.1.–28.2.2013

Järvisalo, Jorma, ylilääkäri, neuvottelukunnan puheenjohtaja
Tilvis, Reijo, professori, neuvottelukunnan varapuheenjohtaja ja jäsen
Alen, Markku, professori
Hirvensalo, Eero, dosentti
Holi, Tarja, johtaja
Huupponen, Risto, professori
Ihalainen, Risto, varatoiminnanjohtaja
Kivelä, Tero, professori
Kumpusalo, Esko, professori
Leinonen, Esa, professori
Leirisalo-Repo, Marjatta, professori
Mattiila, Kari, professori
Pöyry, Matti, toiminnanjohtaja
Ranki, Annamari, professori
Tiitinen, Aila, professori
Asiantuntijat:
Autti-Rämö, Ilona, tutkimusprofessori
Eronen, Marianne, asiantuntijalääkäri
Helminen, Sari, asiantuntijahammaslääkäri
Järvinen, Asko, dosentti
Kaikkonen, Päivi, ylioppiisori
Kalliokoski, Annikka, ylilääkäri
Kaukiainen, Ari, lääketieteellinen johtaja
Keränen, Tapani, professori
Keso, Lauri, asiantuntijalääkäri
Ketola, Eeva, päätoimittaja
Kivelä, Sirkka-Liisa, professori
Knuuttila, Matti, professori
Koivisto, Pekka, johtava lääkäri
Komulainen, Jorma, päätoimittaja
Meurman, Jukka, professori
Mäkelä, Marjukka, professori
Mäkelä, Mika, dosentti
Mäkitalo, Jorma, osaamiskeskuksen johtaja
Rajaniemi, Sinikka, ylijohdaja
Suominen-Taipale, Liisa, professori
Palomäki, Heikki, asiantuntijalääkäri, sihteeri ja jäsen

Sosiaalilääketieteellinen neuvottelukunta 1.3.2013 lukien

Järvisalo, Jorma, ylilääkäri, tutkimusprofessori, neuvottelukunnan puheenjohtaja
Meurman, Jukka, professori, neuvottelukunnan varapuheenjohtaja
Hirvensalo, Eero, dosentti
Holi, Tarja, johtaja
Huupponen, Risto, professori
Ihalainen, Risto, varatoiminnanjohtaja
Kivelä, Tero, professori
Kosunen, Elise, professori
Mäkelä, Marjukka, professori
Pöyry, Matti, toiminnanjohtaja, HLT
Ranki, Annamari, professori
Räsänen, Kimmo, professori
Räsänen, Pirkko, professori
Strandberg, Timo, professori
Tiitinen, Aila, professori
Asiantuntijat:
Autti-Rämö, Ilona, tutkimusprofessori
Elovaara, Irina, professori
Eronen, Marianne, asiantuntijalääkäri
Happonen, Risto-Pekka, professori
Helminen, Sari, asiantuntijahammaslääkäri
Järvinen, Asko, dosentti
Kaikkonen, Päivi, yliproviisori
Kataja, Vesa, professori ma.
Keränen, Tapani, professori
Keso, Lauri, asiantuntijalääkäri
Koivisto, Pekka, johtava lääkäri
Komulainen, Jorma, päätoimittaja
Mäkelä, Mika, dosentti
Mäkitalo, Jorma, osaamiskeskuksen johtaja
Rajaniemi, Sinikka, ylijohtaja
Suominen, Liisa, professori
Tammela, Teuvo, professori ma.
Tervonen, Tellervo, professori ma.
Turpeenniemi-Hujanen, Taina, professori
Wartiovaara-Kautto, Ulla, dosentti
Palomäki Heikki, asiantuntijalääkäri, sihteeri ja jäsen

Eläkeasiain neuvottelukunta

Pesola, Helena, johtaja, neuvottelukunnan puheenjohtaja
Forss, Mikael, johtaja, neuvottelukunnan varapuheenjohtaja ja jäsen
Neimala, Anne, osastopäällikkö
Seppälä, Marja-Leena, etuuspäällikkö
Backman, Heli, johtaja
Varajäsen: Strömberg, Erik, hallitusneuvos
Narikka, Jouko, budjettineuvos
Lindell, Christina, osastopäällikkö
Kautto, Mikko, osastopäällikkö
Tanskanen, Antti, asiantuntija
Åström, Johan, asiantuntija
Hellstén, Harri, lainopillinen asiamies
Vanhanen, Rauno, johtaja
Väänänen, Pirjo, sosiaalipoliittinen asiantuntija
Rahkola, Joonas, ekonomisti
Puura, Heli, lakimies
Työljäjärvi, Riitta, sosiaali- ja terveystieteellinen asiantuntija
Tallavaara, Marja, asiantuntija
Lumiaho, Maire, lakimies
Partanen, Hannu, toiminnanjohtaja
Salminen, Jukka, toiminnanjohtaja
Kyyrö, Päivi, toiminnanjohtaja
Palomäki, Marjo, toiminnanjohtaja

Työterveyshuoltoneuvottelukunta 1.1.–31.3.2013

Pesola, Helena, johtaja, neuvottelukunnan puheenjohtaja
Kivimäki, Elise, osastopäällikkö, neuvottelukunnan varapuheenjohtaja ja jäsen
Mukala, Kristiina, neuvotteleva virkamies
Varajäsen: Kairisalo, Anja, johtaja
Savolainen, Heikki, lääkintöneuvos
Aalto, Asko, lääkintöneuvos
Martimo, Kari-Pekka, teemajohtaja
Rautio, Maria, kehittämispäällikkö
Sipponen, Jukka, yksikönjohtaja
Visakorpi, Miisa, toimitusjohtaja, ylilääkäri
Rautjärvi, Leila, puheenjohtaja
Teinonen, Heidi, palvelupäällikkö
Haring, Kari, asiantuntijalääkäri
Perimäki, Raili, työympäristöasiantuntija
Schugk, Jan, ylilääkäri
Toivonen, Rauno, asiantuntija
Hollmén, Jyrki, asiantuntija
Tanskanen, Antti, asiantuntija
Tallavaara, Marja, asiantuntija
Lumiaho, Maire, lakimies
Työljäjärvi, Riitta, sosiaali- ja terveystieteellinen asiantuntija
Kukka, Anna, työympäristöasiantuntija
Arkio, Tarja, asiamies
Pätäri, Jarmo, lakimies
Hellstén, Harri, lainopillinen asiamies
Vanhanen, Rauno, johtaja
Lankia, Eero, johtaja
Piispanen, Pekka, johtaja

Työterveyshuoltoneuvottelukunta 1.4.2013 lukien

Pesola, Helena, johtaja, neuvottelukunnan puheenjohtaja
Kivimäki, Elise, osastopäällikkö, neuvottelukunnan varapuheenjohtaja ja jäsen
Mukala, Kristiina, neuvotteleva virkamies
Kairisalo, Anja, johtaja
Savolainen, Heikki, lääkintöneuvos
Saarikoski, Sirkku, neuvotteleva virkamies
Martimo, Kari-Pekka, teemajohtaja
Leino, Timo, ylilääkäri
Heinonen, Tarja, alueylilääkäri
Visakorpi, Miisa, toimitusjohtaja, ylilääkäri
Teinonen, Heidi, palvelupäällikkö
Nyyssönen, Pirjo, työterveyshoitaja
Haring, Kari, asiantuntijalääkäri
Perimäki, Raili, työympäristöasiantuntija
Schugk, Jan, ylilääkäri
Tanskanen, Antti, asiantuntija
Andersson, Bjarne, työelämän kehittämisen asiantuntija
Palola, Jorma, neuvottelupäällikkö
Tallavaara, Marja, asiantuntija
Lumiaho, Maire, lakimies
Työljäjärvi, Riitta, sosiaali- ja terveystieteellinen asiantuntija
Kukka, Anna, työympäristöasiantuntija
Ilveskivi, Paula, lakimies
Arkio, Tarja, lakimies
Hellsten, Harri, lainopillinen asiamies
Vanhanen, Rauno, johtaja
Lankia, Eero, johtaja
Pelkonen, Janne, erityisasiantuntija
Mikkola, Hennamari, ryhmäpäällikkö
Hujanen, Timo, erikoistutkija

Kuntoutusasiain neuvottelukunta

Pesola, Helena, johtaja, neuvottelukunnan puheenjohtaja
Huusko, Tiina, kuntoutuspäällikkö, neuvottelukunnan varapuheenjohtaja ja jäsen
Järvisalo, Jorma, ylilääkäri
Varajäsen: Haukipuro, Kyösti, vakuutusalueen ylilääkäri
Kivimäki, Elise, osastopäällikkö
Laine, Arto, työterveyshuoltopäällikkö
Autti-Rämö, Ilona, terveystutkimuksen päällikkö
Salminen, Anna-Liisa, johtava tutkija
Järvinen, Hanna, vakuutusalueen ylilääkäri
Kiuttu, Jorma, vakuutusalueen ylilääkäri
Kairisalo, Anja, johtaja
Backman, Heli, johtaja
Kerminen, Päivi, hallitusneuvos
Tötterman, Patrik, ylitarkastaja
Tuominen, Tuula, suunnittelija
Urhonen, Amu, puheenjohtaja
Sariola, Jukka, puheenjohtaja
Heikkonen, Merja, puheenjohtaja
Schugk, Jan, ylilääkäri
Tanskanen, Antti, asiantuntija
Haring, Kari, asiantuntijalääkäri
Kaukoranta, Ilkka, ekonomisti
Työljäjärvi, Riitta, sosiaali- ja terveystieteellinen asiantuntija
Puura, Heli, lakimies
Lumiaho, Maire, lakimies
Mattila, Ilpo, asiamies
Hellstén, Harri, lainopillinen asiamies
Vanhanen, Rauno, johtaja
Karhunen, Sirkka-Liisa, kehityspäällikkö
Uotinen, Sami, neuvotteleva lakimies
Tervonen, Hilppa, valmistelupäällikkö
Varjonen, Elina, kehittämisspäällikkö
Lankia, Eero, johtaja
Piispanen, Pekka, johtaja 1.1. – 31.1.
Pelkonen, Janne, erityisasiantuntija 1.2. lukien
Härkäpää, Kristiina, professori
Laitinen, Merja, professori
Uutela, Toini, ylilääkäri
Leino, Eeva, kuntoutusylilääkäri

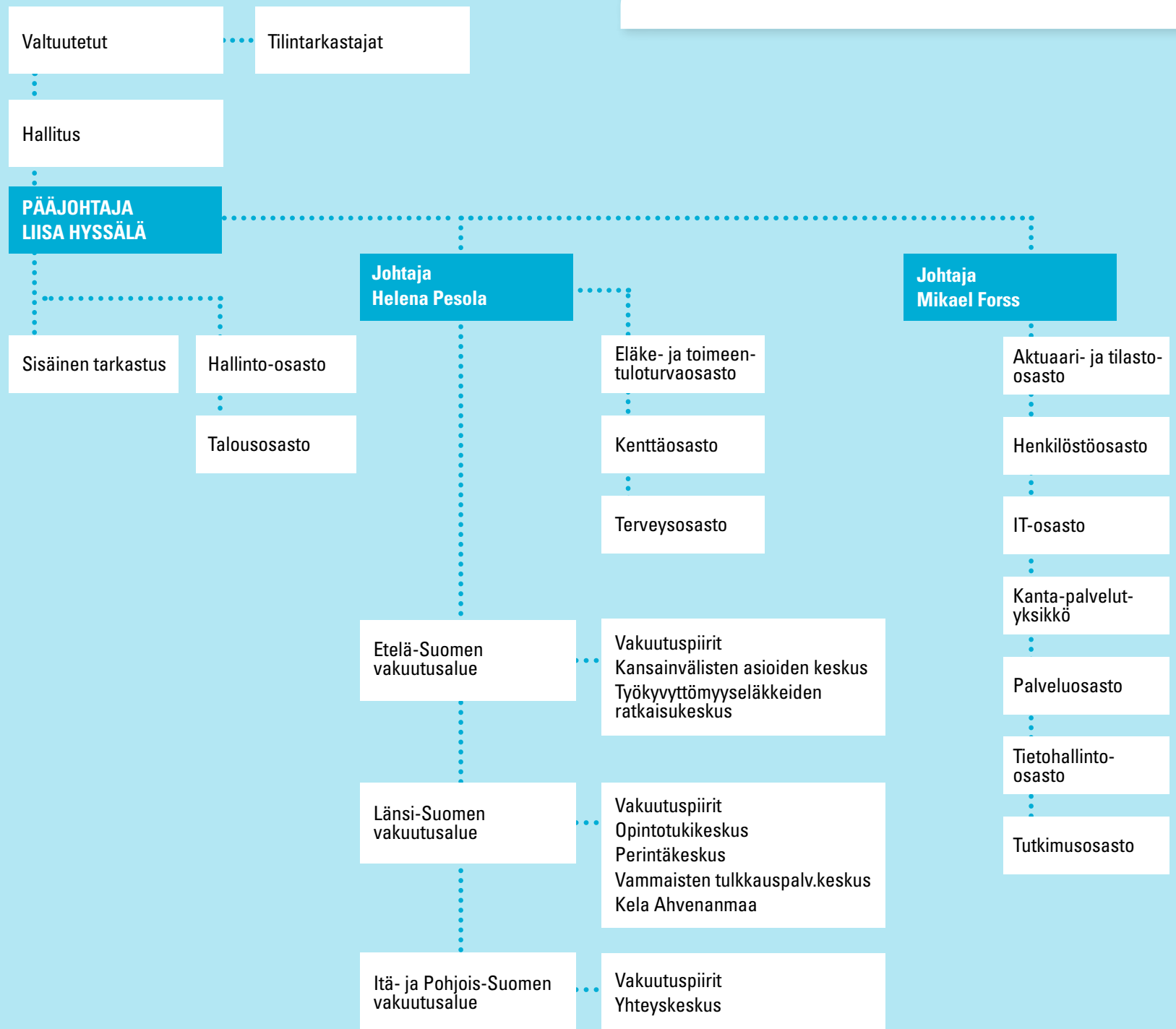
Työttömyysturva-asiain neuvottelukunta

Pesola, Helena, johtaja, neuvottelukunnan puheenjohtaja
Neimala, Anne, osastopäällikkö, neuvottelukunnan varapuheenjohtaja ja jäsen
Kauhanen, Heli, etuuspäällikkö
Maisonlahti, Marjaana, kassanjohtaja
Mäki, Outi, etuuspäällikkö
Åström, Johan, asiantuntija
Nyyssölä, Mikko, asiantuntija
Aarnio, Marko, toimintapäällikkö
Rautanen, Erja, osastopäällikkö
Airikkala, Risto, päälakimies
Lumiaho, Maire, lakimies
Salo, Esko, hallitusneuvos
Päivänsalo, Kirsi, hallitussihteeri
Väänänen, Pirjo, sosiaalipoliittinen asiantuntija
Rahkola, Joonas, ekonomisti
Hellstén, Harri, lainopillinen asiamies
Vanhanen, Rauno, johtaja
Puura, Heli, lakimies
Douglas, Inka, lakimies
Kerminen, Päivi, hallitusneuvos
Meling, Timo, ylitarkastaja
Jussila, Niina, toiminnanjohtaja
Solovjew, Aleksei, puheenjohtaja
Pohja, Heikki, toimitusjohtaja
Oksanen, Tapio, talousjohtaja

ORGANISAATIO

1.1.2014

Lue tästä kuvaus Kelan hallinnointi-, johtamis- ja valvontajärjestelmistä >



PALVELUNUMEROT

Asevelvollisen tuet:	020 692 200
Asumisen tuet:	020 692 201
Eläkeasiat:	020 692 202
Kela-kortti ja EU-sairaanhoitokortti:	020 692 203
Kuntoutus:	020 692 205
Lapsiperheiden tuet:	020 692 206
Maasta- ja maahanmuutto:	020 634 0200
Omaisien kuoltua:	020 692 208
Opiskelijan tuet:	020 692 209
Sairastaminen:	020 692 204
Työttömyysajan tuet:	020 692 210
Vammaistuet:	020 692 211

Rajat ylittävän terveydenhuollon yhteispiste

020 634 0400

yhteispiste@kela.fi

Katso laki Kansaneläkelaitoksesta
ja Kelan työjärjestys



PUHELINPALVELU SIDOSRYHMILLE

Viranomaislinja

020 692 235

Yhteistyökumppaneille vastauksia nopeisiin kysymyksiin etuuksien perusteista, hakemis-
menettelystä, asian käsittelyvaiheesta tai
etuuden määrästä ja maksamisesta.

Työnantaja-asiakkaille

020 692 235

Vakuutuspiirit

Katso yhteystiedot osoitteessa
www.kela.fi/vakuutuspiirit

Päivystyspuhelin medialle

040 733 5221

Tilastopuhelin medialle

050 5517 960

PÄÄTOIMITALO

Nordenskiöldinkatu 12

PL 450, 00101 Helsinki

Puhelin 020 634 11

etunimi.sukunimi@kela.fi

www.kela.fi

Siirry tästä Kelan
verkkosivuille www.kela.fi

