

Palveluntuottajien koulutustilaisuus 25.10.2022.

Ammatillinen kuntoutus selvitys vuonna 2023

Suunnittelija Leena Penttinen
Kela, etuuksien ja palvelujen suunnitteluyksikkö,
Työ- ja toimintakykyetuuksien osaamiskeskus,
Kuntoutuspalvelujen ryhmä

Kela|Fpa[®]



Tätä Teams- koulutusta ei tallenneta

- Tilaisuutta ei tallenneta.
- Tarkista tietokoneestasi, että mikrofoni ja kamerasi ovat suljettuina esityksen aikana.
- Voit esittää kysymyksiä ja kommentteja keskustelukenttään koko esityksen ajan.
- Esitys vietään myöhemmin muun materiaalin ohella osoitteeseen:
<https://www.kela.fi/yhteistyokumppanit-kuntoutuspalvelut-palveluntuottajille-tapahtumat-ja-koulutukset>
- Jos kysymyksiin ei ehditä vastaamaan tilaisuuden aikana, kysymyksen vastaukset tallennetaan tilaisuuden jälkeen <https://www.kela.fi/yhteistyokumppanit-kuntoutuspalvelut-palveluntuottajille-tapahtumat-ja-koulutukset>

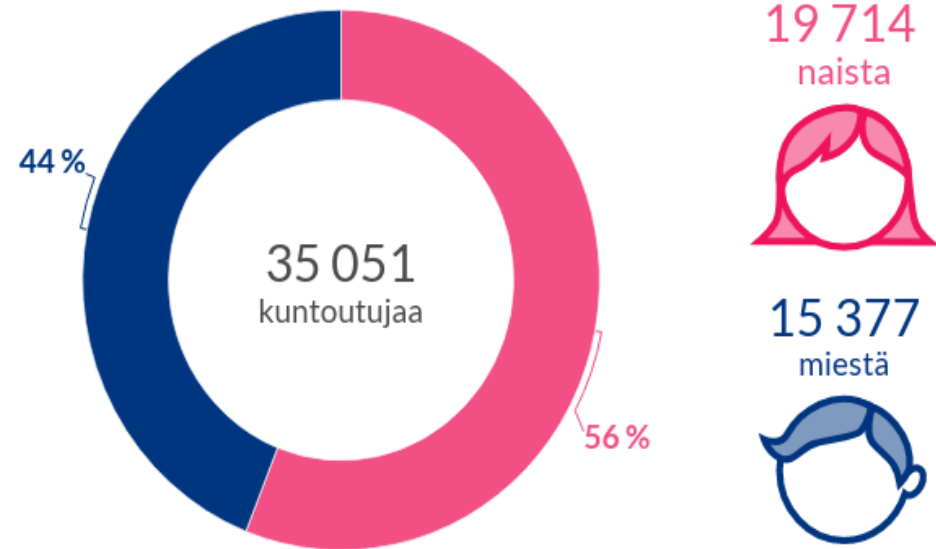
Koulutustilaisuuden ohjelma klo 12.30-14.30

- **Ammatillinen kuntoutus selvitys**
 - Lyhyt tilastokatsaus
 - Uusi kuntoutuspalvelu
 - Yleistä ohjeistusta
 - Suunnittelija Leena Penttinen, 30-40 min.
 - **Uusittu kuntoutuspäätös sekä asiakkaan kuntoutusta koskevat yhteydenotot**
 - Suunnittelija Anne Koski, 10-15 min.
 - **Sopimuskauden aikaisista muutoksista ilmoittaminen**
 - Suunnittelija Eveliina Luukela, 10 min.
 - **Kuntoutusraha**
 - Vastaava suunnittelija Marjut Hevosmaa, 15 min.
 - **Laskutus**
 - Suunnittelija Marja Plaketti, 10-15 min.
 - **Palveluntuottajien kysymyksiin vastaaminen**
-

Ammatillinen kuntoutus (KKRL 6 § ja 7a §) vuonna 2021

Enemmistö ammatillisen kuntoutuksen asiakkaista on naisia

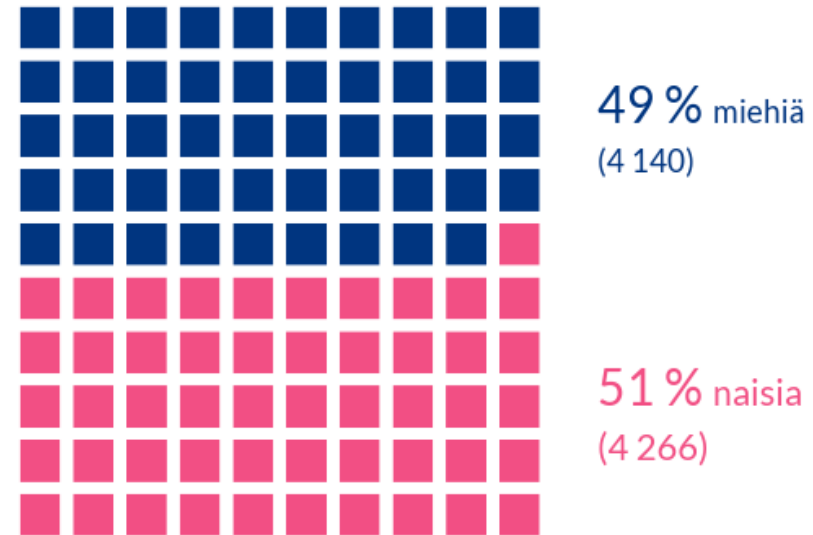
Kuntoutusasiakkaat sukupuolen mukaan



Nuoren ammatillisen kuntoutuksen (KKRL 7a §) asiakkaista enemmistö on naisia

Kuntoutusasiakkaat sukupuolen mukaan

8 406 nuorta kuntoutujaa



Ammatillisen kuntoutuksen asiakkaat 2021

	Yhteensä	KKRL 6 §	KKRL 7a §
Ammatillinen kuntoutus	35 100	27 580	8 410
-Koulutus	14 620	14 620	-
- Ammatillinen kuntoutus selvitys	6 360	5 730	630
-NUOTTI-valmennus	7 710	-	7 710
-Työllistymistä edistävä ammatillinen kuntoutus	4 730	4 250	480
-KIILA-kuntoutus	3 330	3 330	-
-Ammatilliset kuntoutuskurssit	620	620	-
-Apuvälineet	640	640	-
-Tutkimuslausunto	130	130	-

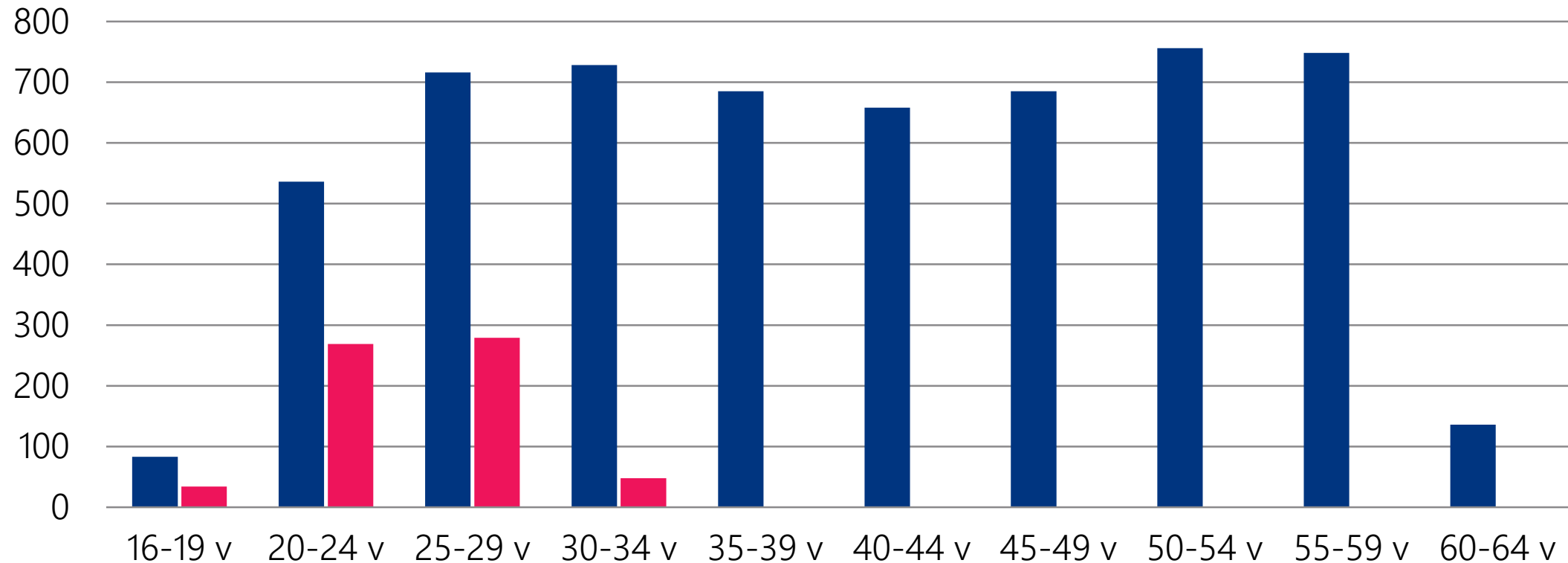
Sama asiakas voi saada useampia kuntoutustoimenpiteitä.
Yhteismäärään asiakas on laskettu vain kerran.

Ammatillisen kuntoutuspalveluksen asiakkaat ikäryhmittäin vuonna 2021

Kuntoutusasiakkaat

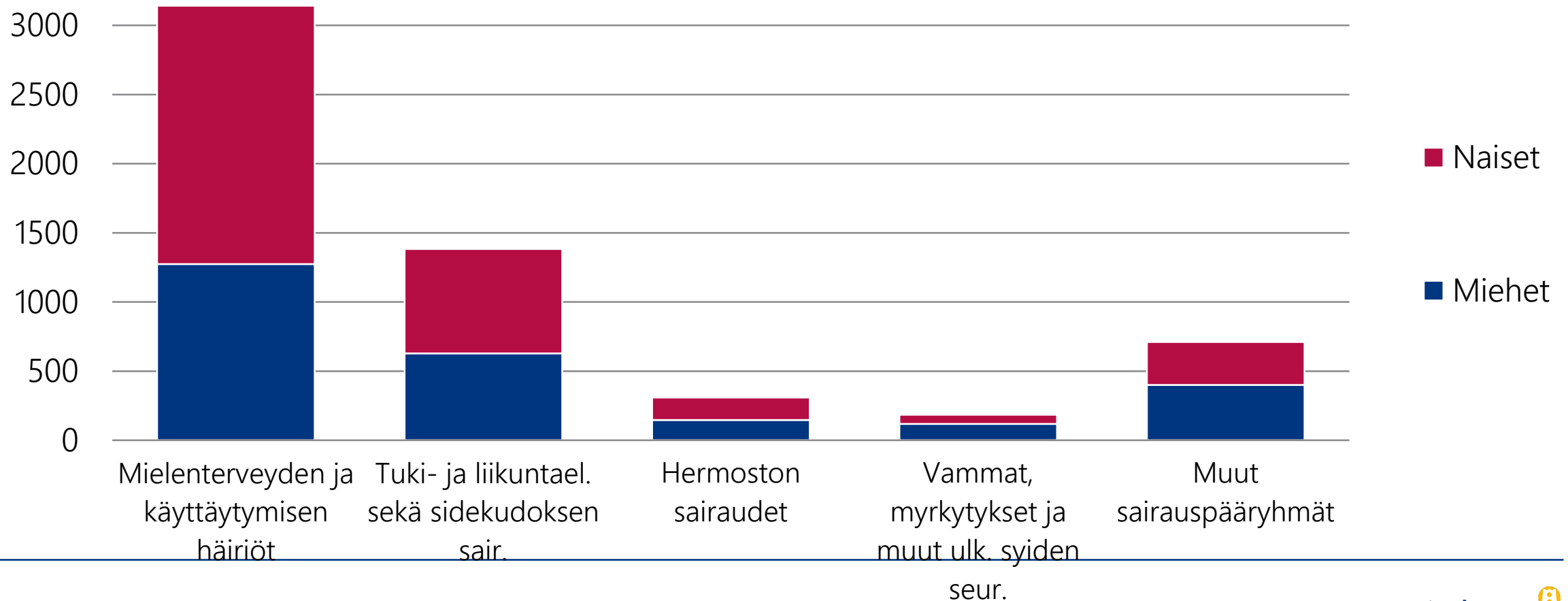
■ KKRL 6 §

■ KKRL 7a §



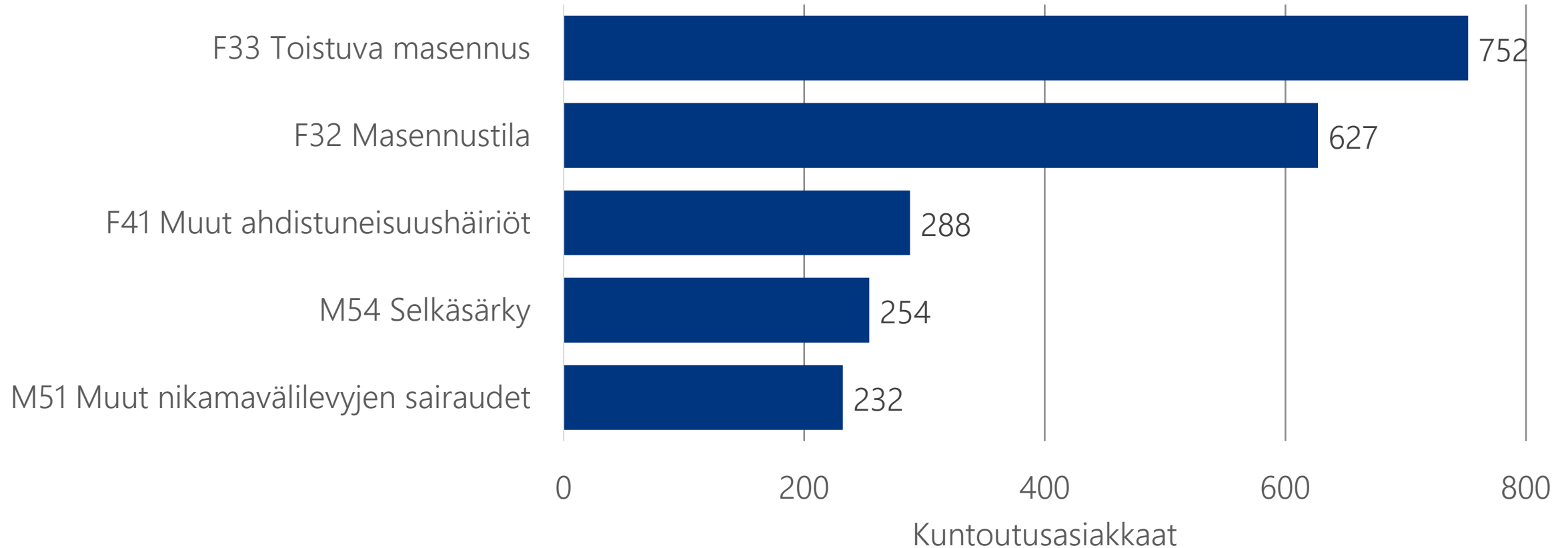
Ammatillisen kuntoutus selvityksen (KKRL 6 §) asiakkaat sairauspääryhmittäin sukupuolen mukaan vuonna 2021

Kuntoutusasiakkaat



Ammatillinen kuntoutus selvitys (KKRL 6 §) vuonna 2021

Viisi yleisintä sairausdiagnoosia asiakasmäärän mukaan



Kelan kuntoutuspalvelujen saajat ja kustannukset

Aika: 2021, Kuntoutuksen lakiperuste: Ammatillinen kuntoutus

Alue	Laki ja toimenpide	
	---Ammatillinen kuntoutuspalvelus	---Ammatillinen kuntoutuspalvelus (7 a §)
	Saajat	Saajat
Koko maa	5 731	630
Ahvenanmaa	2	-
Etelä-Karjala	56	8
Etelä-Pohjanmaa	234	25
Etelä-Savo	250	32
Kainuu	48	2
Kanta-Häme	215	19
Keski-Pohjanmaa	57	10
Keski-Suomi	353	32
Kymenlaakso	92	21
Lappi	179	12
Pirkanmaa	524	58
Pohjanmaa	92	5
Pohjois-Karjala	501	47
Pohjois-Pohjanmaa	625	80
Pohjois-Savo	464	74
Päijät-Häme	129	21
Satakunta	215	11
Ulkomaa ja tuntematon	2	-
Uusimaa	1 120	131
Varsinais-Suomi	573	42

- Linkki Kelan kuntoutuspalvelujen saajien ja kustannusten raportille: <http://raportit.kela.fi/linkki/48179355>.

Uusi kuntoutuspalvelu

Ammatillinen kuntoutus selvitys eli Akse

Kela|Fpa 

Ammatillinen kuntoutus selvitys

- Kelan kuntoutuksen palvelukuvauksen muodostaa 2 osaa:
 - Ammatillisen kuntoutus selvityksen osan ja
 - Yleisen osan.

Osat on sijoitettu tähän kokonaisuuteen peräkkäin ja molemmilla osilla on oma kansilehtensä sekä sisällysluettelonsa.

Millainen palvelu ammatillinen kuntoutus selvitys (Akse) on?

- Ammatillinen kuntoutus selvitys on palvelu, jossa moniammatillinen tiimi ja asiakas yhdessä arvioivat asiakkaan työ-, toiminta- ja opiskelukykyä, osaamista, työelämävalmiuksia sekä kuntoutustarvetta.
- Selvityksen perusteella asiakas ja moniammatillinen tiimi yhdessä valmistelevat asiakkaalle **ammattillisen suunnitelman**, joka sisältää eri ammatillisia vaihtoehtoja ja huomioi asiakkaan tarvitsemat tukitoimet.
- Selvityksen aikana palveluntuottajan moniammatillinen tiimi ja asiakas tekevät **verkostotyötä** sekä käyvät verkostoneuvotteluja.
 - Näin varmistetaan asiakkaan ammatillisen suunnitelman toteutumisedellytykset sekä kuntoutuspolun jatkuminen.

Ammatillisen kuntoutus selvityksen asiakas

- Ammatillinen kuntoutus selvitys on tarkoitettu asiakkaalle,
 - jonka on sairauden, vamman tai muun kokonaistilanteensa vuoksi **haasteellista työllistyä, löytää sopiva työtehtävä tai koulutusala**
ja
 - **joka tarvitsee työhön tai opiskeluun suuntaamiseksi ammatillisen suunnitelman,**
 - joka perustuu moniammatilliseen selvitykseen ja arviointiin omista vahvuuksistaan sekä työllistymisensä rajoitteista, työn tai koulutusalan soveltuvuudesta sekä työ- ja opiskelumahdollisuuksista ja tarvitsemistaan tukipalveluista.
- Ammatillinen kuntoutus selvitys **ei ole** tarkoitettu
 - lääketieteelliseen työkyvyn arviointiin
 - terveydentilan tutkimukseen ja selvittämiseen.

Kohderyhmä

- Ammatillinen kuntoutus selvitys on myönnetty ja toteutetaan asiakkaalle ammatillisena kuntoutuksena, kun
 - asiakkaalla on sairaus tai vamma (KKRL 6 §), joka on aiheuttanut tai jonka arvioidaan aiheuttavan lähivuosina asiakkaan työ- tai opiskelukyvyn ja ansiokyvyn olennaisen heikentymisen tai
 - asiakas on 16–29-vuotias, ja hänen toimintakykynsä on olennaisesti heikentynyt. Tämän kohderyhmältä asiakkaalta ei edellytetä
 - todettua sairautta
 - ammatillisen kuntoutuksen (KKRL 6 §) edellytysten täyttymistä
 - lääketieteellisiä selvityksiä kuntoutuksen tarpeen todentamiseksi (KKRL 7 a §).
- Huomioitavaa: **Työeläkelaitoksen** asiakkaalle myönnetty ammatillinen kuntoutus selvitys toteutetaan Kelan antaman kuntoutuspäätöksen mukaisesti.

Kenelle ammatillinen kuntoutus selvitys ei sovellu

- Ammatillinen kuntoutus selvitys **EI SOVELLU** asiakkaalle,
 - jonka terveydentilan selvittelyt ovat vielä kesken, eikä kuntoutuksen tarvetta ja tarkoituksenmukaisuutta ole vielä mahdollista arvioida
 - jolla on akuutti tai hoitamaton päihdeongelma.

Kuntoutuksen toteutusmuoto

- Ammatillinen kuntoutusselvitys toteutetaan pääasiallisesti tai asiakkaan tarpeen mukaan **kokonaan yksilökuntoutuksena**.
- Ammatillista kuntoutusselvitystä voi toteuttaa myös **osittain ryhmämuotoisena** toimintana tilanteessa, jossa se on asiakkaalle tarkoituksenmukaista ja tarpeellista.
 - Huomioitavaa: Asiakkaan kuntoutusohjelmassa voi olla **enintään puolet ryhmämuotoisena** toteutettavaa kuntoutusta.
- Ammatillista kuntoutusselvitystä voi toteuttaa **osittain myös etäkuntoutuksena**.

Ammatillisen kuntoutus selvityksen rakenne 1.1.2023



Ammatillisen kuntoutus selvityksen rakenne

- Alkuseelvityksen kesto on 2–4 kuntoutuspäivää (kaikille asiakkaille)
- Jatkoselvityksen kesto on 6–8 kuntoutuspäivää (osalle asiakkaista)
- Alku- ja jatkoselvityksen kesto on yhteensä enintään 10 kuntoutuspäivää
 - Jatkoselvityksen toteutuessa kuntoutus sisältää lisäksi
 - 1 seurantayhteydenoton (aina) ja 1 seurantakäynnin (osalle asiakkaista)

Ammatillisen kuntoutus selvityksen rakenne ja ajoitus

Ammatillinen kuntoutus selvitys toteutetaan 4 kuukauden kuluessa alkuselvityksen alkamisesta. Tähän ajanjaksoon sisältyvät myös 1 seuranta yhteydenotto ja tarvittaessa 1 seuranta käynti.

Kuntoutuksen aloitus (alkuselvitys) viimeistään 5 viikon kuluessa siitä ajankohdasta, kun asiakkaan kuntoutuspäätös ja siihen liittyvät asiakirjat ovat saapuneet palveluntuottajalle

Alkuselvitys 2-4 päivää

Jatkoselvitys 6-8 päivää

Kuntoutuksen alku- ja jatkoselvityksen toteutus 2 kuukauden kuluessa siitä ajankohdasta, kun alkuselvitys on käynnistynyt. Alku- ja jatkoselvityksen kesto on yhteensä enintään 10 kuntoutuspäivää

Seuranta yhteydenotto ja tarvittaessa 1 seuranta käynti

Ammatilliseen kuntoutus selvitykseen sisältyy

- Alkuseelvitys, jonka kesto on 2–4 kuntoutuspäivää (kaikille asiakkaille)
 - Huomioitavaa:
 - Jos kuntoutuspäiviä on enemmän kuin 2, voit toteuttaa ne etäkuntoutuspäivinä
 - 2 alkuseelvitykseen sisältyvää kuntoutuspäivää on toteutettava aina kasvokkain palveluntuottajan toimipisteessä.
- Jatko selvitys, jonka kesto on 6–8 kuntoutuspäivää (osalle asiakkaista, asiakkaan yksilöllisen tarpeen mukaan)
- Jatko selvityksen toteutuessa kuntoutus sisältää lisäksi
 - 1 seuranta yhteydenoton (aina)
 - ja
 - 1 seuranta käynnin (toteutetaan osalle asiakkaista, asiakkaan yksilöllisen tarpeen mukaan).

Alkuseelvitykseen sisältyvien tapaamisten toteuttaminen

- Yksilölliset tapaamiset palveluntuottajan **jokaisen moniammatilliseen tiimiin kuuluvan jäsenen** kanssa siten, että kukin heistä omassa roolissaan arvioi yhdessä asiakkaan kanssa hänen kokonaistilannettaan.
- **Asiakkaan tapaamisiin osallistuvat**
 - lääkäri
 - omaohjaaja
 - muut moniammatillisen tiimin ammattihenkilöt.
- Alkuseelvityksen tapaamisten kesto on **keskimäärin 60 minuuttia/tapaaminen**.
 - Moniammatillisen tiimin ammattihenkilöt voivat toteuttaa tapaamiset **myös pareittain**.

Alkuseelvitykseen sisältyvien tapaamisten toteuttaminen

- Alkuseelvityksen aikana palveluntuottajan moniammatillisen tiimin jäsenet tapaavat asiakkaan:
 - Tapaamisten aikana palveluntuottaja kartoittaa asiakkaan kanssa hänen terveydentilaansa sekä fyysistä, psyykkistä, sosiaalista ja kognitiivista toimintakykyään.
 - Palveluntuottaja huomioi myös asiakkaan elämäntilannetta sekä yksilö- ja ympäristötekijöitä.
 - Palveluntuottaja arvioi asiakkaan kanssa myös hänen kokonaistilanteensa merkitystä hänen työ- ja opiskelukykyynsä, kuntoutumismahdollisuuksiinsa sekä ammatillisen polun suunnitteluun.

Kuntoutukseen sisältyvä verkostotyö

- Ammatilliseen kuntoutus selvitykseen sisältyy **aina verkostotyötä**.
- Verkostotyö on **välttämätöntä** asiakkaan sujuvan kuntoutuspolun ja tarpeellisten tukitoimien varmistamisessa.
- Verkostotyötä ja verkostoneuvotteluja tehdään aina yhdessä asiakkaan kanssa.
- Verkostotahon kanssa tehtävä verkostotyö tehdään kuntoutuspäivän, etäkuntoutuspäivän ja mahdollisen seurantakäynnin tai etäseurantakäynnin aikana.
 - Verkostotyö toteutetaan puheluna, kuvapuheluna tai kasvokkain palveluntuottajan toimipisteessä.

Ryhmätoiminta

- Asiakkaan voi osallistaa tarvittaessa ryhmätoimintaan
 - Jos ryhmätoimintaa on käytännössä kuntoutuksen toteutuksessa mahdollista toteuttaa ja se on asiakkaan tilanteessa tarkoituksenmukaista.
 - Ryhmätoiminnan tarkoituksena on toimia asiakkaalle oppimistilanteena, jossa asiakas saa tietoa mm. työelämään ja opiskeluun liittyvissä kysymyksissä.
 - Ryhmätoiminta voi osaltaan myös tukea asiakkaan motivaatiota, pystyvyyden tunnetta sekä työelämätaitoja.
 - Ryhmätoiminnan toiminnalliset harjoitukset ja keskustelut tulee suunnitella siten, että ne liittyvät kiinteästi asiakkaan yksilöllisiin tarpeisiin ja tavoitteisiin.
- Huomioitavaa:
 - Asiakkaan kuntoutusohjelmassa voi olla enintään puolet ryhmämuotoisena toteutettavaa kuntoutusta.

Tapaamisen sisältö, kun asiakkaan kuntoutus päättyy alkuselvitykseen

- Asiakkaan kuntoutusselvitys päätetään alkuselvitykseen, jos ammatillisen suunnitelman laatiminen asiakkaalle **ei ole** oikea-aikaista, tarkoituksenmukaista tai tarpeellista.
 - Huomioitavaa:
 - Kuntoutus päättyy alkuselvitykseen myös, jos Kelan antama päätös koskee vain alkuselvityksen toteuttamista.
- Palveluntuottaja ohjaa asiakkaan tilanteensa perusteella hänelle tarpeelliseen palveluun (esim. terveydenhuoltoon, lääkinnälliseen kuntoutukseen, työllisyyspalveluun, päihdekuntoutukseen, kuntouttavaan työtoimintaan, nuorten työpajaan tai Kelaan).
- Palveluntuottaja toteuttaa **aina** ennen alkuselvityksen päättämistä **tarpeellinen verkostotyö**.
 - Käy verkostoneuvottelut tarvittavien toimijoiden kanssa asiakkaan tarvitsemien tukitoimien käynnistämisen varmistamiseksi

Kun asiakkaan kuntoutus etenee jatkoselvitykseen

Jatkoselvityksen toteutus

- Kun asiakkaan ammatillinen kuntoutusselvitys etenee jatkoselvitykseen, palveluntuottaja toteuttaa asiakkaan kuntoutukseen sisältyvän jatkoselvityksen **välittömästi alkuselvityksen päättymisen jälkeen**.
 - Jatkoselvitys toteutetaan siten, että **alku- ja jatkoselvitys kokonaisuudessaan toteutuvat 2 kuukauden kuluessa alkuselvityksen alkamisesta**.
- **Jatkoselvityksen kesto on 6–8 kuntoutuspäivää** yhtenä kokonaisuutena tai erillisinä päivinä ilman tarpeettomia viiveitä.
 - Huomioitavaa:
 - Jatkoselvityksen toteutusta voi tauottaa vain poikkeustilanteessa, jos se on asiakkaan ammatillisen suunnitelman laatimiseksi tarpeellista.
 - Jatkoselvityksen kesto voi olla **enintään 8 kuntoutuspäivää**.
 - Jatkoselvityksen **kaikki** kuntoutuspäivät on mahdollista toteuttaa **etäkuntoutuspäivinä**, jos etäkuntoutus on asiakkaalle soveltuva.

Jatkoselvityksen päättyessä

- **Palveluntuottaja**
 - laatii asiakkaalle yksilöllisen **ammattillisen suunnitelman**.
 - toteuttaa verkostoneuvottelun asiakkaan ammatillisen suunnitelman mukaisen jatkon varmistamiseksi esimerkiksi työllisyyspalveluiden tai Kelan kanssa.
 - toteuttaa jatkoselvityksen lopussa asiakkaan ja omaohjaajan välisen loppukeskustelun.
- Huomioitavaa:
 - Kun asiakas on työtön, toteuta verkostoneuvottelu aina työllisyyspalveluiden kanssa, jotta työllisyyspalvelut pystyvät osaltaan tukemaan asiakkaan ammatillisen suunnitelman etenemistä.
- **Loppukeskustelussa asiakas ja omaohjaaja**
 - arvioivat kuntoutuselvityksen toteutusta ja tavoitteiden saavuttamista sekä saatua hyötyä sekä asiakkaan tavoitteiden saavuttamista Omat tavoitteeni-lomakkeella
 - keskustelevat asiakkaan oman toiminnan merkityksestä ammatillisen suunnitelman edistämisessä
 - sopivat yhteisesti asiakkaan kanssa **seurantayhteydenoton ajankohdan**.

Seurantayhteydenotto

- Palveluntuottaja toteuttaa **seurantayhteydenoton** asiakkaaseen sekä tarvittaessa toteutettava **seurantakäynti 2 kuukauden kuluessa** asiakkaan **jatkoselvityksen päättymisestä**.
 - Seurantayhteydenoton tarkoituksena on varmistaa asiakkaan ammatillisen suunnitelman eteneminen.
- **Seurantayhteydenoton toteutus**
 - Palveluntuottaja toteuttaa seurantayhteydenoton **kaikille jatkoselvitykseen** osallistuville asiakkaille.
 - Seurantayhteydenoton kesto on **vähintään 30 minuuttia** ja se toteutetaan **puheluna** tai **kuvapuheluna**.

Seurantayhteydenotto ja seurantakäynti

- Seurantayhteydenotossa
 - palveluntuottaja tukee asiakasta ammatillisen suunnitelman edistämiseksi ja toteuttamiseksi
 - palveluntuottaja täyttää Työkyky-kyselyn asiakkaan kanssa ja käy sen tulokset läpi asiakkaan kanssa
 - tilanteessa, jossa asiakkaan ammatillinen suunnitelma **ei ole** edennyt,
 - palveluntuottaja sopii asiakkaan kanssa seurantakäynnistä ja sen aikana toteutuvasta verkostoneuvottelusta.
- Huomioitavaa: asiakkaalle **ei järjestetä** seurantakäyntiä, jos asiakkaan ammatillinen polku on **edennyt** suunnitelman mukaisesti
- Huomioitavaa:
 - Jos asiakkaalle **järjestetään seurantakäynti**,
 - palveluntuottaja sopii seurantayhteydenotossa sovitun verkostotahon kanssa verkostoneuvottelun ajankohta ja ilmoita verkostoneuvottelun ajankohta asiakkaalle
 - palveluntuottaja valmistelee asiakkaan kanssa alustavasti tulevaa seurantakäynnin verkostoneuvottelua.

Seurantakäynnin toteutus

- Palveluntuottaja järjestää tarvittavan **seurantakäynnin** asiakkaalle, jos ammatillinen kuntoutuspolku **ei ole edennyt** suunnitelman mukaisesti.
- **Seurantakäynnin toteutus ja tavoite**
 - Toteutetaan palveluntuottajan toimipisteessä tai etänä kuvapuheluna (kesto on **2–3 tuntia**)
 - Tavoitteena selvittää, mitkä tekijät ovat haitanneet tai estäneet asiakkaan ammatillisten suunnitelmien toteutumista.
 - palveluntuottaja tukee asiakasta hänen ammatillisen tilanteensa ja suunnitelmansa edistämiseksi
 - palveluntuottaja valmistelee asiakkaan kanssa seurantakäynnin aikana toteutettavan verkostoneuvottelun sisältöä.
 - Palveluntuottaja varaa **verkostoneuvotteluun** noin 1 tunti.
 - toteuttaa verkostoneuvottelun verkostotahojen kanssa **puheluna, kuvapuheluna tai palveluntuottajan toimipisteessä.**
 - Palveluntuottaja suunnittelee ja sopii asiakkaan kanssa tarvittavat jatkotoimet.
- **Seurantakäynnin palaute**
 - Palveluntuottaja laatii asiakkaalle **seurantapalaute** (lyhyt kuntoutuspalaute ja seurantapalaute) seurantakäynnin jälkeen.

Kuntoutuspalaute

- Palveluntuottaja laatii kuntoutuspalautteen asiakkaalle, kun
 - kuntoutus päättyy alkuselvitykseen
tai
 - jatkoselvitys on toteutunut.

Kuntoutuspalautteen sisältö

- **Yhteenveto**
 - ajanjakso, jolloin kuntoutus on toteutunut
 - asiakkaan yksilölliset kuntoutustavoitteet
 - tiivis kuvaus asiakkaan kuntoutuksen tuloksista ja suosituksista
- **Asiakkaan kuntoutuksen toteuttamiseen liittyvät asiat**
 - kuntoutukseen liittyvät odotukset ja tarpeet
 - kuvaus tavoitteiden mukaisesta työskentelystä ja tavoitteiden toteutumisesta
 - tehtyjen verkostoneuvottelujen määrä ja verkostotahot
 - miten verkostotyö on toteutettu, keitä asiakkaan läheisiä on siihen osallistunut ja kuvaileva arvio siitä, miten verkostotyö on onnistunut
 - lyhyt kuvaus mahdollisesta ryhmätoiminnasta
 - toteutuneiden kuntoutuspäivien määrä
 - toteutuneiden etäkuntoutuspäivien määrä
- **Loppuarvio asiakkaan tilanteesta kuntoutuksen päättyessä**
 - ammattihenkilöiden huomiot asiakkaan tilanteesta
 - asiakkaan arvio kuntoutuksesta ja sen tavoitteiden toteutumisesta
 - johtopäätökset, keskeiset mittaustulokset, jatkotoimenpiteet, verkostotyö, kun asiakkaan kuntoutus on päättynyt alkuselvitykseen.
- **Tiedot kuntoutuksen toteuttaneista ammattihenkilöistä**
 - nimet, ammattiasemat, osuus kuntoutuksen toteutuksessa
- **Palveluntuottajan yhteystiedot**
 - nimi, osoite, puhelinnumero, sähköpostiosoite
 - palveluntuottajan yhteyshenkilön yhteystiedot
- **Liitteet**
 - Omat tavoitteeni-lomake
 - Ammatillinen suunnitelma
 - Muut mahdolliset liitteet

Asiakkaan ammatillinen suunnitelma sisältää

- tiedot asiakkaan vahvuuksista, kyvyistä, osaamisesta ja motivaatiosta
- tiedot työkyvyn rajoitteista, jotka on huomioitava esim. työtehtävien suunnittelussa ja muokkauksessa sekä
- opiskelualan valinnassa ja opinnoista suoriutumisessa
- keskeiset asiakaskohtaisten arviointien ja tutkimusten tulokset
- vaihtoehtoiset ja konkreettiset suunnitelmat (vähintään kaksi), jotka edistävät opiskelun aloittamista tai työelämään siirtymistä esim. Kelan ammatillisen kuntoutuksen tai työllisyyspalveluiden järjestämät palvelut
 - verkostotaho, jonka kanssa suunnitelman etenemisestä on verkostoneuvottelussa sovittu
 - asiakkaan tilanteessa tarvittavat tukitoimet, esim. lääkinnällinen kuntoutus tai hoitoon ohjaus verkostotoimija, jonka kanssa verkostoneuvottelussa on sovittu asiakkaan tukitoimista
- asiakkaan kanssa sovittu muu kuntoutumista ja työllistymistä edistävä toiminta esim. it-taitojen opiskelu, suomen- tai ruotsin kielen opiskelu
- tiedot verkostoimijoista, joiden kanssa on verkostoneuvotteluissa sovittu asiakkaan ammatillisen suunnitelman ja tukitoimien edistämisestä sekä tiedot sovituista asioista
- asiakkaan oma näkemys ammatillisen kuntoutuspalveluksen tuottamasta ammatillisesta suunnitelmasta.

Moniammatillisen tiimin kokoonpano

- Moniammatilliseen tiimiin kuuluvat
 - 1 lääkäri
 - 4 eri ammattihenkilöä.
- Moniammatillisen tiimin ammattihenkilöt ovat
 - psykologi
 - sosiaalityöntekijä tai sosionomi (AMK)
 - työelämän asiantuntija, jolla on vähintään ammattikorkeakoulututkinto tai vanha opistoasteen tutkinto
 - toimintaterapeutti (AMK) tai fysioterapeutti (AMK) tai työfysioterapeutti.
- Huomioitavaa: **työelämän asiantuntijalla on**
 - laaja-alainen työn kehittämisen tuntemus
 - oman työnsä kautta oppinut tuntemaan ja seurannut työelämään ja sen muutokseen liittyviä ilmiöitä
 - kehittänyt osaamistaan työelämään liittyvillä koulutuksilla.

Moniammatillisen tiimin kokoonpano/näkövammaiset

- **Moniammatilliseen tiimiin kuuluvat**
 - 1 lääkäri
 - 5 ammattihenkilöä.
- **Moniammatillisen tiimin ammattihenkilöt ovat**
 - psykologi
 - sosiaalityöntekijä tai sosionomi (AMK)
 - työelämän asiantuntija, jolla on vähintään ammattikorkeakoulututkinto tai vanha opistoasteen tutkinto
 - toimintaterapeutti (AMK) tai fysioterapeutti (AMK) tai työfysioterapeutti
 - näönkäytönohjaaja.
- **Huomioitavaa: näönkäytönohjaajalla on**
 - laaja-alainen asiantuntemus näkövammaisen työn ja opiskelun apuvälineistä
 - kyky tehdä alustava tarvearvio asiakkaan ammatilliseen suunnitelmaan liittyen asiakkaan jo käytössä olevasta tai muusta mahdollisesta näkövammaisen apuvälineestä
 - kyky arvioida asiakkaan valmiutta käyttää jo käytössä olevaa tai muuta mahdollista näkövammaisen apuvälinettä liittyen ammatilliseen suunnitelmaan.

Moniammatillisen tiimin kokoonpano/kuulovammaiset

- **Moniammatilliseen tiimiin kuuluvat**
 - 1 lääkäri
 - 5 ammattihenkilöä.
- **Moniammatillisen tiimin ammattihenkilöt ovat**
 - psykologi
 - sosiaalityöntekijä tai sosionomi (AMK)
 - työelämän asiantuntija, jolla on vähintään ammattikorkeakoulututkinto tai vanha opistoasteen tutkinto
 - toimintaterapeutti (AMK) tai fysioterapeutti (AMK) tai työfysioterapeutti
 - audionomi.

Majoitus ja sen järjestäminen

- Ammatillista kuntoutus selvitys toteutetaan palveluntuottajan **toimipisteessä ilman majoitusta** (ent. avokuntoutus) tai **majoituksella** (ent. laitoskuntoutus).
- Majoituksen järjestäminen koskee **vain niitä palveluntuottajia**, jotka ovat sitoutuneet järjestämään asiakkaille tarvittaessa majoituksen ammatillisen kuntoutus selvityksen aikana.
- **Majoitustilat voivat olla**
 - palveluntuottajan toimipisteessä (laitosyksikkö) **tai** muussa erillisessä majoitustilassa, joka sijaitsee **enintään 10 km:n etäisyydellä** palveluntuottajan toimipisteestä.
- Huomioitavaa:
 - Palveluntuottajan vastuulla on järjestää erillisiin majoitustiloihin asiakkaalle edestakaiset ja turvalliset kuljetukset sekä vastata kuljetuskustannuksista.
- Huomioitavaa:
 - **Alle 18-vuotias majoittuva asiakas** voi valita ainoastaan sellaisen kuntoutuksen palveluntuottajan, jonka toimipiste on laitosyksikkö.

Ruokailun järjestäminen

- Palveluntuottajaa järjestää **asiakkaalle ruokailu kuntoutuksen aikana.**
- Ruokailu järjestetään joko
 - Palveluntuottajan toimipisteessä **tai** erillisissä ruokailutiloissa, jotka voivat sijaita **enintään 500 m:n etäisyydellä** palveluntuottajan toimipisteestä.
- Huomioitavaa:
 - Järjestä asiakkaalle ateria palveluntuottajan toimipisteessä, jos se on tarpeellista asiakkaan liikunta- tai muun rajoitteen vuoksi.
 - Ruokailua ei järjestetä eikä korvata etäkuntoutuspäivänä eikä etänä toteuttavalla seurantakäynnillä.

Näkövammaisten ja kuulovammaisten ammatillinen kuntoutus selvitys

- Näkövammaisen tai kuulovammaisen asiakkaan ammatillinen kuntoutus selvitys samalla tavalla kuin suomenkielinen ammatillinen kuntoutus selvitys **lukuun ottamatta seuraavia osioita:**
 - moniammatillisen tiimin kokoonpano (yllä esitetty)
 - kuntoutuksessa käytettävät tilat
 - majoituksen järjestäminen
 - ruokailun järjestäminen.
- Lisätietoa palvelukuvauksessa.

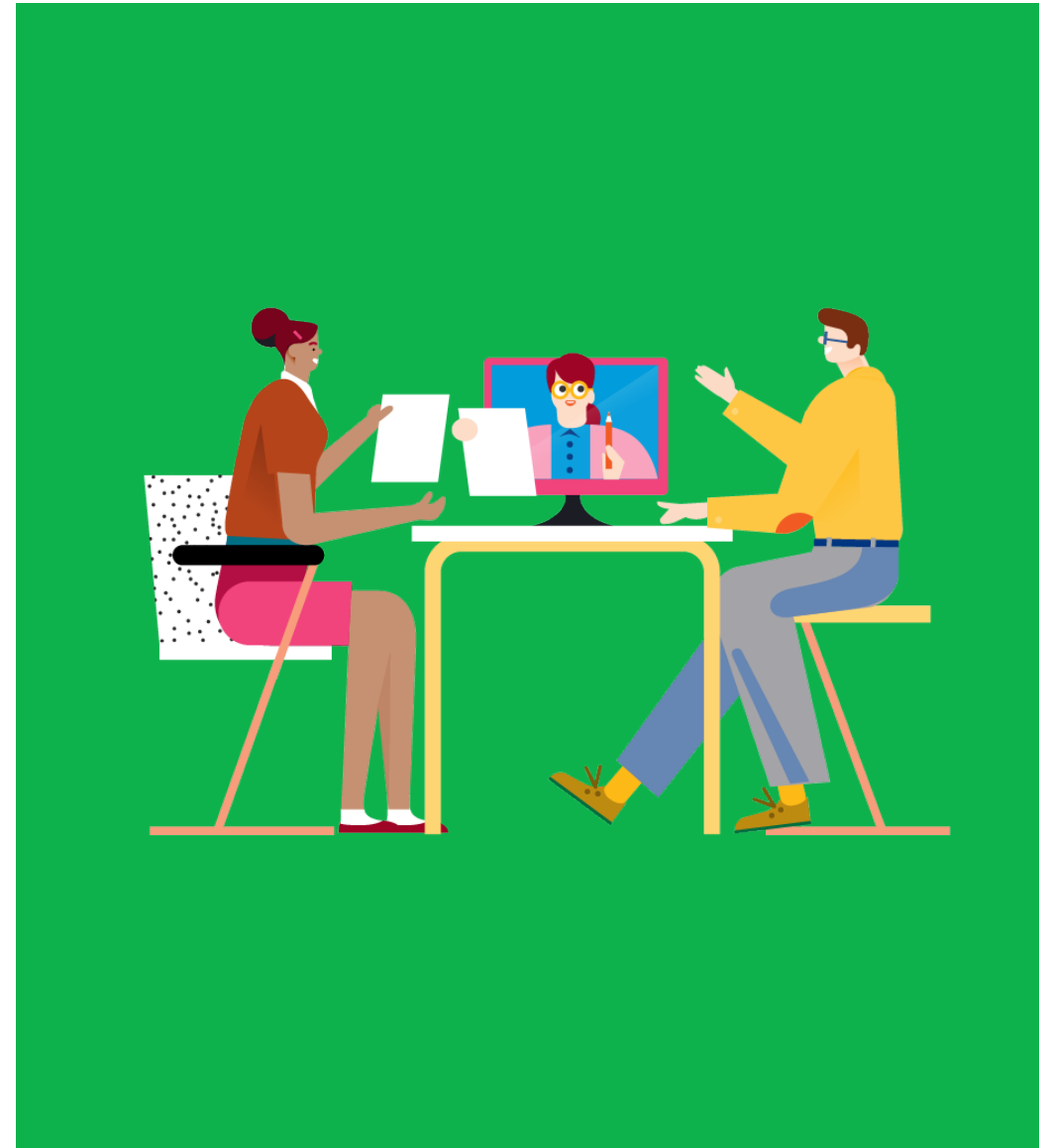
Asiakaslähtöisyyden mittaaminen – Palveluntuottajan tehtävät

- Palveluntuottajana huolehdi, että asiakas saa mahdollisuuden vastata kyselyyn.
 - Kyselyyn vastaaminen sisältyy kuntoutuspäivän ohjelmaan, ja se kestää noin 10 minuuttia.
- Huolehdi, että asiakkaalla on käytettävissään vastaamiseen soveltuva tila, tarvittava verkkoyhteys ja näyttöpääte.
- Anna asiakkaalle ohjeet ja opasta oikean palveluntuottajan ja kuntoutuspalvelun löytämisessä kyselyn vaihtoehtoista.
- Tarvittaessa avusta ja anna asiakkaalle teknistä apua vastaamistilanteessa sekä huolehdi siitä, että asiakas voi vastata kysymyksiin omien näkemystensä mukaisesti.



Lisätietoja ja apua ongelmiin

- Onko sinulla kysyttävää kuntoutuksen asiakaslähtöisyyden KAARI-kyselystä? Ota yhteyttä [tulos\(at\)kela.fi](mailto:tulos(at)kela.fi)
- Linkki kyselyyn ja ohjeisiin:
 - [Yhteistyökumppanit-Kuntoutuspalvelut-Palveluntuottajille-Kuntoutuksen mittaaminen ja arviointi-Asiakaslähtöisyyden-mittaaminen](#)
- Tutkimusblogi: [Asiakaslähtöisyyden toteutuminen Kelan järjestämässä kuntoutuksessa kuntoutujien arvioimana](#)



Kela|Fpa[®]

Kelan kuntoutuksen hyödyn arviointi ja raportointi



Mitä on kuntoutuksen hyödyn arviointi ja raportointi?

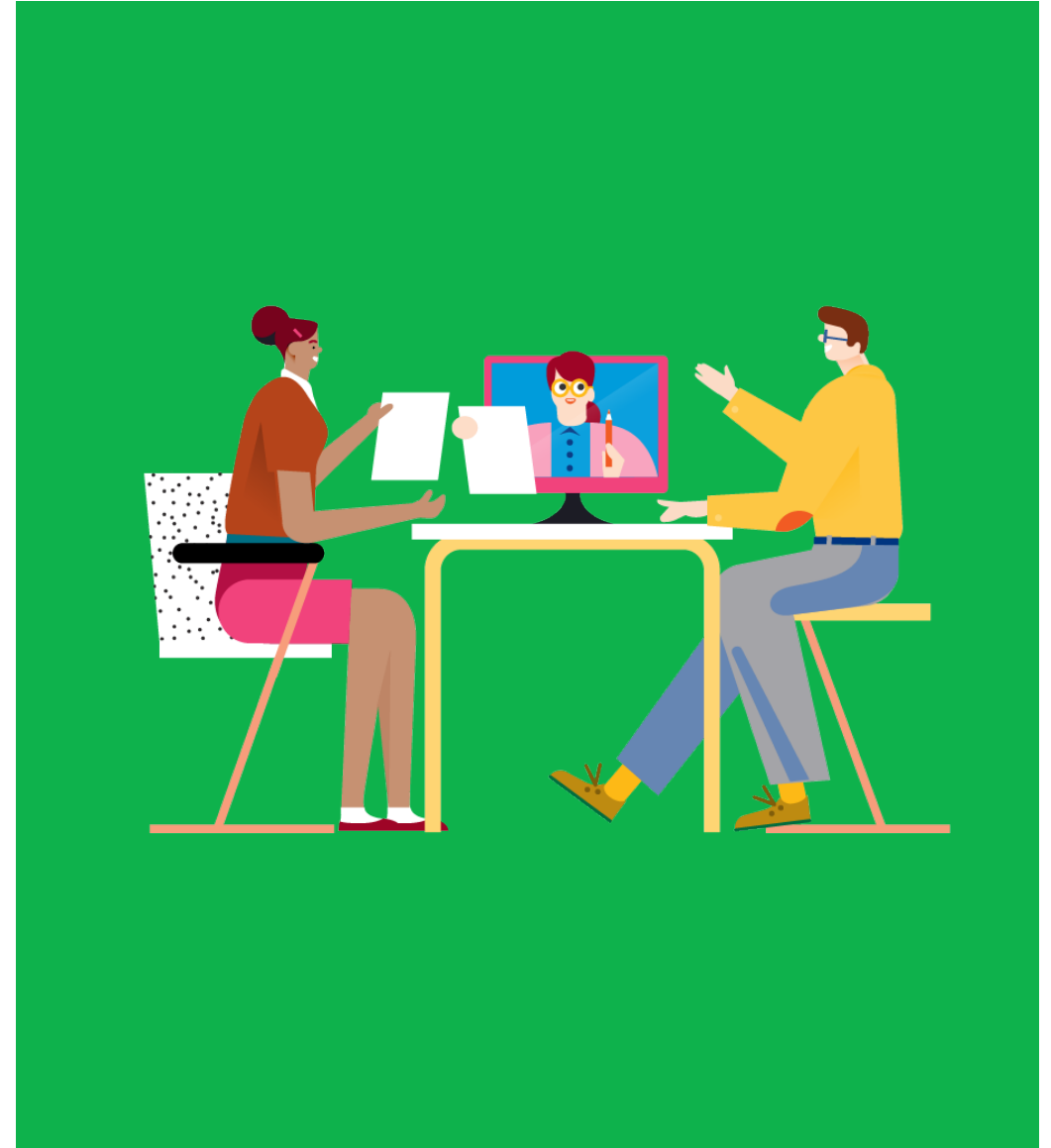
- Mittareilla kerättävää tietoa kuntoutujan kokemasta elämänlaadusta, masennusoireista ja työkyvystä kuntoutuksen alussa ja lopussa sekä kuntoutuksen tavoitteiden toteutumisesta.
- Palveluntuottajan arvioi lisäksi kuntoutuksen oikea-aikaisuutta kuntoutujan työ- tai opiskelukyvyn tai yleisen toimintakyvyn näkökulmasta sekä sen kuntoutujalle tuottamaa hyötyä.
- Kuntoutuksen hyödyn arvioinnissa kerätään myös rekistereistä seurantatietoa kuntoutujan elämäntilanteesta ennen kuntoutusta ja sen jälkeen.

Kuntoutuksen hyödyn arviointi ja raportointi – palveluntuottajan tehtävät

1. Ilmoita organisaatiosi hyödyn arvioinnin ja raportoinnin yhteyshenkilö Kelaan osoitteeseen **tulos(at)kela.fi**, jos yhteyshenkilöä ei vielä ole.
2. Pyydä asiakkaalta suostumus kuntoutuksen hyödyn raportointiin ja lähetä allekirjoitettu suostumuslomake Kelaan. (Samaan paikkaan kuin muutkin asiakasta koskevat asiakirjat, esim. kuntoutuspalaute.)
 1. Suostumusta pyydetään lomakkeella [Suostumuslomake KU5](#)
3. Toteuta kuntoutuksen aikana palvelukuvauksessa määritellyt hyödyn arvioinnin mittaukset.
4. Toimita kunkin vuoden aikana toteutetut arviointimittaukset raportointivuoden tietojen toimittamisen määräaikaan (31.3.) mennessä Kelaan "Kuntoutuksen tuloksellisuuden seurannan" -käyttöliittymän avulla.

Lisätietoja ja apua ongelmiin

- Onko sinulla kysyttävää kuntoutuksen hyödyn arvioinnista tai tietojen toimittamisesta?
Ota yhteyttä [tulos\(at\)kela.fi](mailto:tulos(at)kela.fi)
- Ohjeita ja koulutusvideoita tietojen toimittamiseen löydät osoitteesta [Tietojen kerääminen ja toimittaminen kuntoutuspalveluissa – Yhteistyökumppanit - kela.fi](#)
- Julkaistut kuntoutuksen hyödyn arvioinnin raportit löydät osoitteesta [Malli kuntoutuksen hyödyn arviointiin – Yhteistyökumppanit - kela.fi](#)



Kuntoutuksen hyödyn arviointi ammatillisessa kuntoutus selvityksessä

- Kelalle toimitetaan seuraavat kuntoutuksen hyödyn seurantatiedot:
 - **GAS-menetelmä** (Tavoitteet asetetaan kuntoutuksen alussa ja niiden toteutumisen arviointi ja raportointi Kelaan tehdään kuntoutuksen lopussa.)
 - Elämänlaatumittari: **WHOQOL-BREF** (Kyselylomake täytetään ja raportoidaan kuntoutuksen alussa.)
 - Masennusoireiden vakavuusaste: **BDI-21** (Beck Depression Inventory), väestötutkimukseen soveltuva versio. (Kyselylomake täytetään ja raportoidaan kuntoutuksen alussa.)
 - Työkyky-kysely: Kelan lomake **AKV 1** (Kyselylomake täytetään ja raportoidaan kuntoutuksen alussa.)
- Huom.! Erona aiempaan elämänlaatu-, masennusoire- ja työkykymittaukset teetetään ammatillisessa kuntoutus selvityksessä palvelun keston lyhentymisen vuoksi vain kuntoutuksen alussa.

Kuntoutuspalveluun ja sopimukseen liittyvät yhteydenotot

- **Palveluntuottajien yhteydenotot** ensisijaisesti Kelaan sähköpostilla Kelan kuntoutuksen sähköpostilaatikoihin.
 - Palvelun vastuusuunnittelija saattaa olla virkavapaalla, jolloin suoraan vastuusuunnittelijalle lähetetty viesti voi jäädä pitkäksi aikaa vastaamatta.
- kuntoutuspalvelut_muutokset@kela.fi
 - Yhteystietomuutokset
- kuntoutus_sopimushallinta@kela.fi
 - Muut sopimuskauden aikaiset muutokset
- kuntoutus_palvelukuvaukset@kela.fi
 - palveluntuottajien yhteydenotot koskien kuntoutuksen palvelukuvauksia ja niiden tulkintoja

Yhteistyökumppani-sivut

- Kelan yhteistyökumppani-sivut ovat myös palveluntuottajille suunniteltu.
- Kelan Yhteistyökumppani-sivuilta löytyy tietoa muun muassa palveluntuottajalle
 - [Palvelukuvaukset](#)
 - [Ohjeet](#)
 - [Tapahtumat ja koulutukset](#)

Ammatillisen kuntoutus selvityksen palveluntuottajan yhteys henkilö

- Lähetä osoitteeseen leena.penttinen@kela.fi ammatillisen kuntoutus selvityksen vastuusuunnittelijan/yhteyshenkilön sähköpostiosoite, johon voin tarvittaessa ottaa yhteyttä palvelun sisältöön liittyvissä asioissa. Kiitos etukäteen!

Terveisiä Kelalle

- **Kysymys:** Toivoisin että saisimme Kelasta linjaukset siitä, mitä osioita/teemoja nykyisestä palvelukuvaksesta jätetään pois, kun toteutusaika lyhenee. Eli selkeitä ohjeistuksia meille vanhoille palveluntuottajille, kiitos :)
- **Vastaus:** Ammatillinen kuntoutuselvitys antaa raamit palvelun toteuttamiseen. Teemoja käsitellään asiakkaan/asiakasryhmän toiveet ja tarpeet huomioiden siten, että selvityksen perusteella asiakas ja moniammatillinen tiimi yhdessä valmistelevat asiakkaalle ammatillisen suunnitelman, joka sisältää eri ammatillisia vaihtoehtoja ja huomioi asiakkaan tarvitsemat tukitoimet. Selvityksen aikana moniammatillinen tiimi ja asiakas tekevät verkostotyötä sekä käyvät verkostoneuvotteluja. Näillä toimilla varmistetaan asiakkaan ammatillisen suunnitelman toteutumisedellytykset sekä kuntoutuspolun jatkuminen.
- **Ehdotus:** Toivottavasti kysymyksiä, joita herää, voi esittää. Jos vastausta ei tilaisuudessa saa, ne toivottavasti lähetetään myöhemmin koottuna.
- **Vastaus:** Esitykset ja kysymykset sekä vastaukset löytyvät myöhemmin Kelan verkkosivuilla kohdasta <https://www.kela.fi/yhteistyokumppanit-kuntoutuspalvelut-palveluntuottajille-tapahtumat-ja-koulutukset>

Uusittu kuntoutuspäätös sekä asiakkaan kuntoutusta koskevat yhteydenotot

Anne Koski
suunnittelija
Kela, etuuksien ja palvelujen suunnitteluyksikkö,
työkykyryhmä

Kela|Fpa[®]

Kuntoutuspäätöksen sisältöä uusittu 1/2

- Uuden palvelukuvauksen mukaisessa kuntoutuspäätöksessä näkyy se vuorokausimäärä, joka asiakkaalle on myönnetty sekä vuorokausimäärän perusteella alla olevat päätöstekstit
- 11 vrk, kun myönnetään sekä alku- että jatkovaihe
 - "Ammatillinen kuntoutus selvitys sisältää alkuselvityksen, joka kestää 2–4 päivää. Sen jälkeen voidaan tarvittaessa järjestää jatkoselvitys, joka kestää 6–8 päivää. Lisäksi kuntoutus sisältää yhden seurantatapaamisen jatkoselvityksen jälkeen."
- 4 vrk, kun asiakkaan ammatillinen kuntoutus on työeläkelaitoksen vastuulla
 - "Selvityksemme perusteella ammatillisen kuntoutuksesi järjestämisestä vastaa työeläkelaitos. Tämän vuoksi ammatillisesta kuntoutus selvityksestäsi toteutetaan vain alkuvaihe, joka on 2–4 kuntoutuspäivää. Jatkovaihetta ei toteuteta."

Kuntoutuspäätöksen sisältöä uusittu 2/2

- Uuden palvelukuvauksen mukaisessa kuntoutuspäätöksessä näkyy jatkossa päätöksen voimassaoloaika
 - "Päätös on voimassa 6 kk sen antamisesta alkaen."
- Kuntoutuspäätökset lähetetään palveluntuottajille pääsääntöisesti suojatulla sähköpostilla.
- Kela alkaa tekemään uuden palvelukuvauksen mukaisia kuntoutuspäätöksiä joulukuussa.

Tiedoksi: Kuntoutuspäätöksen liitekirje asiakkaalle

- asiakkaan ammatillisen kuntoutuksen –kuntoutuspäätöksen liitekirje on päivitetty
 - palveluntuottajalle ei lähetetä liitekirjettä päätöksen mukana
- liitekirjeen tavoitteena on
 - motivoida asiakasta kuntoutukseen osallistumiseen alusta alkaen
 - informoida asiakasta tulevasta kuntoutuksesta ja kuntoutuspalvelun sisällöstä
 - on tiedottaa asiakkaalle, miten hän valmistautuu kuntoutuksen palveluntuottajan yhteydenottoon
- liitekirje sisältää
 - tietoa kuntoutuksen tarkoituksesta, sisällöstä, kuntoutusrahasta, matkakorvauksesta

Kuntoutuksen aikainen majoitus

- Vain osalla palveluntuottajista on majoitusmahdollisuus
- Kelan verkkosivujen palveluntuottajahaussa näkyy tieto, onko palveluntuottajalla majoitusmahdollisuus
- Asiakas ilmoittaa kuntoutusta hakiessaan majoitustarpeensa.
 - Myös hakemuslomakkeeseen on lisätty kysymys majoituksesta
 - Tarvittaessa konsultoidaan palveluntuottajaa
- Huomioitava, että majoitus edellyttää aina perusteltua syytä esim. pitkää välimatkaa.
- Kuntoutuspäätökseen on kirjattu, jos asiakkaan päätös sisältää majoituksen
 - "Kuntoutuksesi sisältää palveluntuottajan järjestämän majoituksen."
- Jos majoituksen tarve ilmenee vasta kuntoutuksen aikana, otettava yhteys Kelaan ja neuvoteltava asiasta.
 - Jos palveluntuottajalla on majoitusmahdollisuus ja asiakkaan majoituksen tarve perusteltu, asiasta sovitaan Kelan kanssa. Uutta kuntoutuspäätöstä ei tämän vuoksi anneta ellei palveluntuottaja vaihdu.

Tilanteet, joissa palveluntuottajan tulee olla välittömästi yhteydessä Kelaan

- Palveluntuottaja ei saa asiakkaaseen yhteyttä ja kuntoutus ei käynnisty
- Palveluntuottaja on saanut yhteyden asiakkaaseen sopiakseen kuntoutuksen aloittamisesta, mutta asiakas ei halua aloittaa kuntoutusta tai ei ilmesty sovitulle kuntoutusajalle eikä kuntoutus siten käynnisty
- Kuntoutus on käynnistynyt, mutta palveluntuottaja ei saa enää asiakkaaseen yhteyttä, asiakas ns. katoaa
- Asiakkaan tilanteessa tapahtunut muutos, joka vaikuttaa kuntoutuksen toteuttamiseen
- Toteuta asiakkaan kuntoutus palvelukuvauksen mukaisesti. Aina on keskusteltava Kelan kanssa, jos kuntoutuksen toteuttaminen vaatii yhteistä tulkintaa

Kun tarvitset yhteyden Kelaan asiakkaan asiassa

Soita:

- Kuntoutuksen viranomaislinja 020 692 235 ma-pe klo 9-15
 - Valitse kuntoutusasioissa numero 1
- Kuntoutuksen palvelunumero 020 692 205 ma-pe klo 9-16

Sopimuskauden aikaisista muutoksista ilmoittaminen

Suunnittelija Eveliina Luukela

Kela, etuuksien ja palvelujen suunnitteluyksikkö,
hankinta- ja sopimushallintaryhmä

Kela|Fpa 



Sopimuskauden aikaisista muutoksista ilmoittaminen

- Palveluntuottajan on etukäteen ilmoitettava Kelalle toiminnassaan tapahtuvista muutoksista
- Muutosten hyväksyminen ja niiden voimaantulo edellyttävät aina Kelan hyväksyntää
- Mahdollisista muutoksista huolimatta palvelun tulee koko sopimuskauden ajan vastata tarjottua

Kelaan ilmoitettavat muutokset 1/3

- Ilmoita muutoksesta vähintään 3 kuukautta ennen sen toteutumista:
 - Omistussuhteiden muutos
 - Yritysmuodon muutos
 - Yrityksen Y-tunnuksen muutos
 - Ryhmittymän jäsenen muutos

Kelaan ilmoitettavat muutokset 2/3

Ilmoita viipymättä, jos

- käytävissä ei ole kuntoutuksen palvelukuvauksessa vaaditun mukaista henkilöstöä tai tiloja
- asiakkaiden kuntoutusta ei pystytä aloittamaan palvelukuvauksen mukaisessa määräajassa
- toimipiste muuttuu
- yhteyshenkilöiden tiedot muuttuvat
- palveluntuottajahaussa näkyvät palveluntuottajan tiedot muuttuvat

HUOM!

- Käykää tarkistamassa yhteystietonne (puhelinnumero, sähköpostiosoite ja verkkosivun osoite) Kelan palveluntuottajahaussa ennen palvelun toteuttamisen aloitusta

Kelaan ilmoitettavat muutokset 3/3

- Ilmoita alihankkijoissa tapahtuvat muutokset viipymättä
 - Muutokset alihankkijoissa ilmoitettava etukäteen
 - Alihankinnan muutosilmoituksesta tulossa ohjeistus Kelan verkkosivuille
- Taloudellisen tilanteen seuranta sopimuskaudella
 - Kelaan on toimitettava 12 kuukauden välein sopimuksen mukaiset selvitykset taloudellisesta tilanteesta, mikäli palveluntuottaja ei kuulu Vastuu Groupin Luotettava Kumppani –palveluun

Sähköpostiosoitteet muutoksista ilmoittamiseen:

- Yhteystietomuutokset:
 - kuntoutuspalvelut_muutokset@kela.fi
- Muut sopimuskauden aikaiset muutokset:
 - kuntoutus_sopimushallinta@kela.fi
- Jonotilanne kuukausittain:
 - Kuntoutus_ajonotilanne@kela.fi

Ilmoita välittömästi myös asiakkaille kuntoutukseen vaikuttavista muutoksista

- Lisätietoa osoitteesta <https://www.kela.fi/yhteistyokumppanit-kuntoutuspalvelut>

Sopimuskauden vaihtuminen

- Tiedote sopimuskauden vaihtumisesta julkaistu 19.10.2022
<https://www.kela.fi/yhteistyokumppanit-kuntoutuspalvelut>
- Koskee palveluntuottajia, joilla on tällä sopimuskaudella 2019-2022 voimassa oleva sopimus ammatillisesta kuntoutuspalveluksesta

Kuntoutusraha ammatillisen kuntoutusselvityksen ajalta

Palvelukuvaus 1.1.2023

Marjut Hevosmaa
vastaava suunnittelija
Etuuksien ja palvelujen suunnitteluyksikkö,
työkykyryhmä

Kela|Fpa 



Sisältö

1. Kuntoutusrahan hakeminen, myöntämisedellytykset ja määrä
2. Kuntoutusrahan maksaminen ammatillisen kuntoutuspalveluksen ajalta
 - Kuntoutuspäätöksen lakiperuste > erilainen päätös kuntoutusrahasta
3. Miten palveluntuottaja toimii, että kuntoutukseen osallistuvan asiakkaan kuntoutusraha maksetaan oikein?



Asiakas hakee kuntoutusrahaa

- OmaKelassa
- Hakemuslomakkeella (lomake KU112)
- Suullisesti
 - Kelan käsittelijä täyttää asiakkaan kanssa kuntoutusraahahakemuksen
- Yksi hakemus riittää kuntoutuksen alussa
 - Hakuaika on 4 kk



Kuntoutusrahan yleiset myöntämisedellytykset

- Kuntoutuksen tarkoituksena on työelämään tulo, sinne palaaminen tai työelämässä pysyminen
- Asiakas on
 - 16–67-vuotias
 - estynyt tekemästä työtä koko- tai osapäiväisesti kuntoutukseen osallistumisen vuoksi
 - kuntoutus kestää vähintään 4 h matkoineen **ja**
 - tosiasiallisesti estää tekemästä työtä ja saamasta toimeentuloa
- Kuntoutus järjestetään Kelan kuntoutuslaissa mainitulla perusteella
 - Kela voi myöntää ammatillisen kuntoutus selvityksen joko nuoren ammatillisena kuntoutuksena (KKRL 7a§) tai ammatillisena kuntoutuksena (KKRL 6§)

Kuntoutusraha turvaa toimeentuloa kuntoutuksen aikana

- Kuntoutusraha maksetaan
 - Omavastuuajan jälkeen (1. kuntoutuspä ammatillisessa kuntoutusselvityksessä)
 - Kuntoutuksen osallistumisen ajalta jokaiselta arkipäivältä (= 6 arkipäivää/viikko)
 - Kuntoutusjakson jälkeen, joka todennetaan osallistumistodistuksella
- Kuntoutusrahasta pidetään veroa yleensä palkkaa varten määrätyn perusverokortin prosentien mukaan
- Jos työnantaja maksaa kuntoutuksen ajalta palkkaa, kuntoutusraha maksetaan yleensä työnantajalle palkkaa vastaavalta osalta
 - Työnantaja ilmoittaa kuntoutusajan palkanmaksusta Kelaan



Kuntoutusrahan määrä

- Perustuu vuosituloon
 - Vuositulo = etuusoikeuden alkamista edeltävää kalenterikuukautta edeltävät 12 kalenterikuukauden tulot
 - Vuosituloon huomioidaan: palkkatulo, vakuutuspalkka, YEL- ja MYEL-työtulo, ansionmenetyskorvaukset ja tietyt etuudet
- Kuntoutusrahan vähimmäismäärä ammatillisen kuntoutuksen ajalta on 35,43 e/pv (noin 885 e/kk) 1.8.2022 alkaen
 - Lisäksi mahdollista saada vähimmäismäärän lisäksi harkinnanvaraista ylläpitokorvausta 9 e/pv, jos kuntoutukseen osallistumisesta aiheutuu asiakkaalle ylimääräisiä kustannuksia



Kuntoutusraha odotus- ja väliajalta 1/2

- Kuntoutusrahaa voidaan lisäksi maksaa **ammattillisen kuntoutuksen** odotus- ja väliajalta ajalta
- Edellytyksenä, että maksaminen on **tarpeellista** asiakkaan kuntoutuksen etenemisen **ja** toimeentulon varmistamiseksi
- Maksamisessa on enimmäisajat kalenterivuoden aikana (pl. nuoren ammatillinen kuntoutus KKRL 7a§)
 - Odotusajalta 3kk
 - Väliajalta 3 kk
- Odotus- ja väliajalta kuntoutusrahan määrä on 20 prosenttia pienempi, mutta aina vähintään vähimmäismäärän suuruinen
- **Kela selvittää** asiakkaan oikeuden odotus- ja väliajan kuntoutusrahaan



Kuntoutusraha odotus- ja väliajalta 2/2

- Odotusaika = kuntoutuspäätöksen antamisen ja kuntoutuksen alkamisen välinen aika
 - Kela tarvitsee tiedon, milloin kuntoutus alkaa
 - Milloin on alkuselvityksen ensimmäinen kuntoutuspäivä
- Väliaika = kuntoutuspäivien tai kuntoutusjaksojen välinen aika, kun asiakas ei osallistu kuntoutuspalveluun
 - Väliaikaa **ei kuitenkaan ole** ammatillisen kuntoutus selvityksen jatkoselvityksen ja seurantayhteydenoton/-käynnin välinen aika
 - Kela tarvitsee tiedon, milloin kuntoutuspäivät tai kuntoutusjaksot toteutuvat
 - Milloin alku- ja jatkoselvitys toteutuvat

Kuntoutuspäätöksen lakiperuste - erilainen päätös kuntoutusrahasta ammatillisen kuntoutus selvityksen ajalta

Ammatillinen kuntoutus (KKRL 6 §)

- Kuntoutusraha hakemus voidaan ratkaista, kun tieto kuntoutusajasta/ ajoista saadaan Kelaan
- Kela selvittää odotus- ja väliajan kuntoutusrahan maksamista, asiakkaan tilanteen ja hakemuksen tietojen perusteella

Nuoren ammatillinen kuntoutus (KKRL 7a §)

- Kuntoutusraha hakemus voidaan ratkaista samanaikaisesti kuntoutuspäätöksen kanssa
- Kuntoutusraha myönnetään väliajan kuntoutusrahana kuntoutuspalvelun keston *arvioidulle* ajalle

Kuntoutusraha ja ammatillinen kuntoutus selvitys

Kuntoutuspäätös KKRL 6 §

- Kuntoutusrahaa maksetaan, kun etuuden myöntämisedellytykset täyttyvät
 - alku- ja jatkoselvityksen kuntoutuspäiviltä
 - seurantakäynniltä, jos se toteutuu palveluntuottajan tiloissa ja käynti (2-3h) matkoineen kestää vähintään 4h
- Lisäksi kuntoutusrahaa voidaan maksaa odotus- ja väliajalta, kun se on tarpeellista **sekä** ammatillisen kuntoutuksen etenemisen **että** toimeentulon turvaamisen kannalta – Kela arvioi myöntämisedellytykset
- Osallistumistodistus tarvitaan, jotta kuntoutusrahapäätös voidaan antaa ja etuus maksaa

Kuntoutusraha ja ammatillinen kuntoutus selvitys

Kuntoutuspäätös KKRL 7a §

- Kuntoutusrahaa maksetaan kuntoutukseen osallistumisen ajalta, kun myöntämisedellytykset täyttyvät
- Jos etuuden määrä on vähimmäismääräistä suurempi, kuntoutusraha maksetaan "täytenä"
 - alku- ja jatkoselvityksen kuntoutuspäiviltä,
 - seurantakäynniltä, jos se toteutuu palveluntuottajan tiloissa ja käynti (2-3h) matkoineen kestää vähintään 4h
 - päätöksellä asiakasta ohjataan lähettämään osallistumistodistus Kelaan

Toimita Kelaan todistus, kun olet osallistunut kuntoutukseen.
Kun olemme saaneet osallistumistodistuksen, kuntoutusraha
voidaan maksaa täysimääräisenä kuntoutuspäivien ajalta.

Palveluntuottaja – laadi osallistumistodistus Kela.fi:n sivuilta löytyvän ohjeen mukaisesti!

The screenshot shows the Kela.fi website interface. On the left, there is a green sidebar with the text 'Asioi verkossa' and a 'Valitse' dropdown menu. Below this, there is a 'Laskurit' link. The main content area has a breadcrumb trail at the top: 'Yhteistyökumppanit / Kuntoutuspalvelut / Palveluntuottajille / Ohjeita palveluntuottajille /'. The main heading is 'Ohjeita palveluntuottajille'. Below the heading, there is a paragraph: 'Näille sivuille on koottu käytännön ohjeita kuntoutuspalvelujen tuottajille. Ohjeet täydentävät palvelukuvauksia.' A red box highlights the breadcrumb trail and the 'Ohjeita palveluntuottajille' link in the sidebar. Below the paragraph, there is a warning icon (exclamation mark in a red circle) followed by the heading 'Lue palvelukuvaus ja yleinen osa'. The text below reads: 'Tarkat ja sitovat ohjeet löydät palvelukuvauksesta ja yleisestä osasta. Huomaa, että yleiset osat ovat vuosikohtaisia.' Below this, there is a link 'Palvelukuvaukset'.

Miten toimin, että kuntoutukseen osallistuvan asiakkaan kuntoutusraha maksetaan oikein?

- Kuntoutuksen aikana
 - Laadi asiakkaalle osallistumistodistus jokaisesta
 - jaksosta
 - käyntikerrasta
 - yksittäisestä kuntoutuspäivästä tai etäkuntoutuspäivästä.
 - Jos kuntoutus keskeytyy muusta syystä kuin viikonlopun takia, erottele jaksot osallistumistodistukseen. Jos annetut tiedot muuttuvat, laadi asiakkaalle uusi todistus

Miten toimin, että kuntoutukseen osallistuvan asiakkaan kuntoutusraha maksetaan oikein?

- Kun kuntoutus toteutuu palvelukuvauksen mukaan ja osallistumistodistus laaditaan aina ajankohtaisesti kuntoutuksen edetessä → asiakkaan toimeentulo turvataan mahdollisimman hyvin!
- Osallistumistodistus voi olla myös selvitys suunnitelluista kuntoutusjaksoista
 - **Esimerkki** Kelan kuntoutus: Asiakkaalle on myönnetty kuntoutuksen ajalle kuntoutusrahaa 5.3.–15.5. Kuntoutusrahaan on asetettu maksuedellytys 5.3. alkaen. Kelaan toimitetaan 15.3. palveluntuottajan todistus kuntoutusjakson aloittamisesta. Kuntoutusrahan maksaminen voidaan sallia koko jakson ajalle.
- Jos osallistumistodistuksessa ilmoitetut tiedot muuttuvat, anna asiakkaalle uusi osallistumistodistus!

Ammatillinen kuntoutus selvitys, laskutus

Marja Plaketti

Kela, etuuksien ja palvelujen suunnittelu yksikkö,
työkykyryhmä



Yleisiä laskutusohjeita

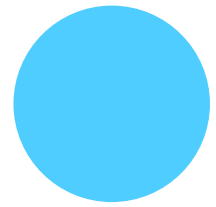
- Laskutuksen yleisiä edellytyksiä ohjaavat Laki Kansaneläkelaitoksen kuntoutusetuuksista ja kuntoutusrahaetuksista 566/2005, sopimus ja palvelukuvaus
- Palveluntuottaja on tarjouksessaan määritellyt kuntoutuspalveluiden hinnat, jotka Kela on hyväksynyt ja sopimuksella vahvistanut. Hyväksytyt hinnat sisältävät kaikki kuntoutuksesta ja sopimuksen mukaisesta palvelusta aiheutuvat kustannukset
- Laskutuksessa käytetään sopimuksen liitteen 1 mukaisia hintalajeja sekä hintoja
- Palveluntuottaja noudattaa laskutuksessaan Kelan antamia laskutusohjeita

Lomakkeet

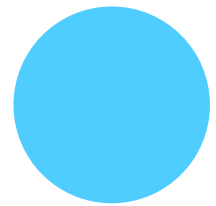
- Palveluntuottaja käyttää laskutuksessa Kelan laskutuslomakkeita (tilityslomake KU 206 ja laskulomake KU 201) tai sähköistä laskutusmenettelyä.
- Palveluntuottaja ei voi käyttää laskutuksessa omia lomakkeitaan.
- Lomake löytyy pdf- muodossa www.kela.fi – yhteistyökumppanit - lomakkeet

The image shows two screenshots of Kela forms. The left screenshot is the 'Tilityslomake KU 206' (Invoice form KU 206). It is a multi-section form with fields for 'Näköala' (Overview), 'Yhteystiedot' (Contact information), 'Käyttötiedot' (Usage information), and a large table for 'Käyttökäytännöt' (Usage practices). The right screenshot is the 'Laskulomake KU 201' (Invoice form KU 201). It includes a header with 'Kela' and 'Kantotodistus' (Statement of work), followed by '1. Kantaajan tiedot' (Contractor information) and '2. Erityiset kustannukset' (Special costs) table with columns for 'Ajaja', 'A-tili', 'Kiljo', and 'Yhteensä'.

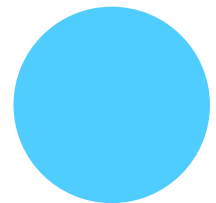
Sähköisen laskun toimitus 1/2



Valmistelu on käynnissä. Koeistuslaskuja on toimitettu vakuutuspiireihin kesäkuusta alkaen. Tietoturvaselvityksiä ja testauksia on tehty syksyn aikana



Palveluntuottaja toimittaa sähköisen laskun Kelaan. Verkkolaskuissa ei ole henkilötunnuksia, vaan ne on korvattu kuntoutuspäätösten päätöstunnisteilla (pseudonymisointi)



Siirtyminen tapahtuu vaiheittain, rinnalla säilyy myös mahdollisuus paperilaskutukseen

Sähköisen laskun toimitus 2/2

4

Sähköinen lasku noudattaa Finnvoice-standardia.

5

Pääperiaatteet laskutuksessa pysyvät samana huolimatta siitä, laskuttaako palveluntuottaja kustannukset sähköisesti vai lomakkeilla.

6

Siirtyminen tapahtuu vaiheittain. Palveluntuottajia informoidaan asiasta ja ohjeistetaan Kela.fi-sivuilla.

Huomioitavaa laskutuksessa

- Kela ei suorita maksua, mikäli laskua ei ole toimitettu ja tehty laskutusohjeiden mukaisesti. Laskutusohjeiden mukaisen laskun tekeminen ja toimittaminen on palveluntuottajan vastuulla. Ohjeistus koskee myös sähköistä laskun toimittamista.
- Laskutusaika on 2 kk kunkin kuntoutusjakson päättymisestä
- **Kuntoutuslaskuja ei voi toimittaa sähköpostitse.**
- Laskut on tärkeä postittaa niille osoitettuun osoitteeseen. Sama pätee myös sähköisen laskun toimittamista, palveluntuottajan tulee käyttää kuntoutustilitysten sähköistä laskutusosoitetta.
- Jos lasku postitetaan väärään osoitteeseen, se postitetaan Kelassa edelleen kuntoutusmaksuista vastaavaan yksikköön
 - Maksaminen voi viivästyä (ei Kelasta johtuva syy)
- Kuntoutustilitysten postitusosoitteet ja ohjeita laskutukseen löytyy osoitteesta <https://www.kela.fi/yhteistyokumppanit-kuntoutuspalvelut-ohjeita-palveluntuottajille-laskutus>
 - Verkkosivujen ohjeet päivitetään sähköisen laskun toimittamisen osalta, kun käyttöönotto on valmis

Tarjotut hinnat uudella sopimuskaudella 1.11.2022-31.12.2025

Tarjottu hinta ei sisällä arvonlisäveroa. Kela maksaa tarjotun hinnan lisäksi arvonlisäveron voimassa olevan arvonlisäverolain mukaisesti.

- Mahdollisen optiovuoden 2026 hinta = Hinta 2,2 %:lla korotettuna.

Hintalaji 1 :Vuorokausi, kuntoutuspalvelu, asiakas.

- Palveluntuottajan toimipisteessä toteutuva asiakkaan kuntoutuspäivä ilman majoitusta ja ravintoa, kuntoutuspalvelun vuorokausihinta

Hintalaji 2: Vuorokausi, kuntoutuspalvelu etänä, asiakas

- etäkuntoutuspäivän vuorokausihinta on samansuuruinen kuin kuntoutuspalvelun vuorokausihinta (+ alv) palveluntuottajan toimipisteessä
- toteutetaan asiakkaan kanssa yksilöllisinä kuvapuheluinä ja verkkokuntoutuksena

Tarjotut hinnat 1.11.2022-31.12.2025

Hintalaji 1 ja 2:

- tarjotussa hinnassa on huomioitu etäkuntoutuksena toteutettavasta kuntoutuspalvelusta (etäkuntoutuspäivä) mahdollisesti aiheutuvat lisäkustannukset
- sisältää myös kaikki palveluun liittyvät etäkuntoutuksen toteuttamisesta aiheutuvat järjestelykulut kuten esimerkiksi palveluntuottajan laitteet, teknisen tuen ja sovelluksen tai alustan käyttökustannukset
- asiakkaan kanssa palveluntuottajan toimipisteessä pidettävään kuntoutuspäivään sisältyy verkostoneuvottelu, joka voidaan tehdä verkostotahon kanssa puheluna, kuvapuheluna tai kasvokkain toimipisteessä
- etäkuntoutuspäivään sisältyy myös verkostoneuvottelu, johon verkostotaho voi osallistua kuvapuheluna, puheluna tai kasvokkain palveluntuottajan toimipisteessä

Tarjotut hinnat 1.11.2022-31.12.2025

Hintalaji 3: Yksilöllinen käyntikerta (2 -3 h), asiakas.

- Asiakkaan yksilöllinen käyntikerta (2-3 h) palveluntuottajan toimipisteessä seurantaan liittyen (seurantakäynti)

Hintalaji 4: Yksilöllinen käyntikerta (2-3 h) etänä, asiakas

- tämän etänä toteutettavan yksilöllisen käyntikerran (seurantakäynti) hinta on saman suuruinen kuin palveluntuottajan tiloihin tehtävän yksilöllisen käyntikerran hinta

Hintalaji 3+4:

- asiakkaan kanssa pidettävään yksilölliseen käyntikertaan sisältyy myös verkostoneuvottelu, johon verkostotaho voi osallistua kuvapuheluna, puheluna tai kasvokkain palveluntuottajan toimipisteessä

Kiinteät hinnat 1/4 (joita ei koroteta mahdollisena optiovuotena)

Hintalaji 5: Yhteydenotto 55,80€ / kerta (sis. alv 24 %, 10,80 euroa)

Ennakkoyhteydenotto / seurantayhteydenotto (puhelu/kuvapuhelu)

- sisältää vain alla olevat muodot:
 - ennakkoyhteydenotto / seurantayhteydenotto (puhelu/kuvapuhelu), kesto vähintään 30 min.
 - jos asiakkaan osallistuminen kuntoutukseen peruuntuu ennakkoyhteydenoton tekemisen jälkeen, voi ennakkoyhteydenoton laskuttaa

Hintalaji 6: Ravinto, avohoito, asiakas 26,22€ / vrk (sis. alv 14 % 3,22 euroa)

- ravinto avohoidolla maksetaan palveluntuottajalle, kun palveluntuottaja on järjestänyt asiakkaan ruokailun palvelukuvauksen mukaisesti
- ravinto avohoito sisältää vähintään yhden aterian (lounas tai päivällinen) sekä 1-2 välipalaa
- ravintoa ei järjestetä eikä korvata etäkuntoutuspäivältä

Kiinteät hinnat 2/4

Hintalaji 7: Ravinto, täysihoito, asiakas 39,90€ / vrk (sis. alv 14 %, 4,90 euroa)

- ravinto täysihoito tulee kyseeseen, **kun asiakas majoittuu**
- ravinto täysihoito sisältää aamiaisen, lounaan, päivällisen ja välipalat (päivällä ja illalla)
- lähtöpäivään sisältyy aamiainen, lounas ja tarvittaessa välipala, mutta ei päivällistä

Hintalaji 8: Ravinto, yksittäinen ateria, asiakas 15,96€ / käyntikerta (sis. alv 14 % 1,96 euroa)

- yksittäinen ateria (lounas tai päivällinen) järjestetään, kun asiakas käy yksilöllisellä käyntikerralla palveluntuottajan toimipisteessä
- ravintoa ei järjestetä eikä korvata etänä toteutuvasta yksilöllisestä käyntikerrasta (seurantakäynti)

Kiinteät hinnat 3/4

Hintalaji 9: Majoitus, asiakas 62,70€ / yöpymisvrk (sis. alv 10 % 5,70 euroa)

- maksetaan vain toteutuneista yöpymisistä kuntoutuksen aikana, jos kuntoutuksen kesto on esim. 5 vuorokautta, Kela korvaa majoituksesta 4 yöpymisvuorokautta
- on käytössä vain niillä palveluntuottajilla, joilla on majoitusmahdollisuus

Kuulo- ja näkövammaisten kuntoutuspalvelussa: Majoitus tulee järjestää palvelukuvauksessa määritellyllä tavalla. Hinnassa on huomioitu palvelukuvauksessa määritellyt tulo- ja lähtöpäivän majoitusjärjestelyt, joten hinta on korkeampi ja huone koko päivän asiakkaan käytössä tulo- ja lähtöpäivänä

Kiinteät hinnat 4/4

Kuntoutuspalautteen käänköskustannukset:

- **Hintalaji 10:** Lyhyt kuntoutuspalaute ja seurantapalaute saamenkieliset
130,20€ /palaute (sis. alv 24 %, 25,20 euroa)

Kuntoutuspalautteen käänköskustannukset ruotsin kielelle, jos asiakas osallistuu suomenkieliseen palveluun

- **Hintalaji 12:** Lyhyt kuntoutuspalaute ja seurantapalaute ruotsinkieliset
90,52€ / palaute (sis. alv 24 % 17,52 euroa)
- **Hintalaji 13:** Kuntoutuspalaute ruotsinkieliset 260,40€ / palaute (sis. alv 24 %
sis. 50,40 euroa)

Esimerkkejä palvelun hintalajien käytöstä

Miten maksetaan kuntoutuspäivien ajalta?

- A. Asiakas osallistuu kuntoutuspäivään palveluntuottajan toimipisteessä ja majoittuu = Hintalaji 1 Kuntoutuspalvelu xx,xx €/vrk (sis.alv) + Hintalaji 7 Ravinto täysihoito 39,90 €/vrk (sis.alv) + Hintalaji 9 Majoitus 62,70 €/yöpymisvrk (sis.alv).
- B. Asiakas osallistuu kuntoutuspäivään palveluntuottajan tiloissa, ei majoitu = Hintalaji 1 Kuntoutuspalvelu xx,xx €/vrk (sis.alv) + Hintalaji 6 Ravinto avohoito 26,22 €/vrk (sis.alv).
- C. Asiakas osallistuu etäkuntoutuspäivään = Hintalaji 2 Kuntoutuspalvelu etänä (etäkuntoutuspäivä) xx,xx €/vrk (sis.alv)

Esimerkkejä palvelun hintalajien käytöstä

Miten maksetaan yksilölliseltä käyntikerralta (seurantakäynti)

- A. Asiakas käy yksilöllisen käyntikerran palveluntuottajan toimipisteessä (2-3 h) = Hintalaji 3 Yksilöllinen käyntikerta (2-3 h), palveluntuottajan toimipisteessä, xx,xx €/kerta (sis.alv) + Hintalaji 8 Ravinto, yksittäinen ateria 15,96 €/käyntikerta (sis.alv.)
- B. Yksilöllinen käyntikerta toteutetaan etänä (2-3 h) = Hintalaji 4 Yksilöllinen käyntikerta, etänä (2-3 h), xx,xx €/kerta (sis.alv)

Kiitos mielenkiinnostanne!

Kela|Fpa[®]