



Kela|Fpa[®]

Aivoverenkiertohäiriötä sairastavan kuntoutuskurssit

Anita Ketola, vastaava suunnittelija, kuntoutuspalvelujen ryhmä

Marjo Pikkupeura, suunnittelija, kuntoutusryhmä



Asialista

- AVH-kuntoutuskurssit 1.1.2024 alkaen
- Omakuntoutus
- Nostoja palvelukuvauksen yleisestä osasta
- Hyödyn arviointi ja Kaari-kysely
- Kustannusten laskuttaminen ja maksaminen
- Kuntoutusraha



Aivoverenkiertohäiriötä sairastavan kuntoutuskurssit

- Aivoverenkiertohäiriötä sairastavan kuntoutuskurssi aikuiselle, läheisen lähipäivillä, **AVH-kuntoutus**
- Aivoverenkiertohäiriötä sairastavan kuntoutuskurssi aikuiselle, parikurssi, **kommunikaatiokuntoutus**
- Aivoverenkiertohäiriötä sairastavan kuntoutuskurssi aikuiselle, läheisen lähipäivillä, **kädenkäytön kuntoutus**
- Aivoverenkiertohäiriötä sairastavan kuntoutuskurssi aikuiselle, läheisen lähipäivillä, **kävelykuntoutus**

Valitut palveluntuottajat

- Aivoliiton palvelut Oy/Meri-Karinan Hyvinvointikeskus
- Kankaanpään kuntoutuspolku OY/Kuntoutuskeskus Kankaanpää
- Kuusiolinna Terveys Oy/Kuntoutuskeskus Otsonlinna
- Kruunupuisto Oy
- Lapin Kuntoutus
- Peurunka Oy
- Ryhmittymä Terveyskoti Oy/Aivoliiton palvelut Oy

Yhteistä eri AVH –kurssien kohderyhmistä

- Asianmukaisesti diagnosoitu aivoinfarkti tai ei-traumaattinen kallon sisäinen verenvuoto
- Asiakas on yli 18 vuotias ja tarvitsee sairauden jäännösoireiden vuoksi kuntoutuskurssia
- Lisäksi
 - sairastumisesta on kulunut 3 kuukaudesta alle 3 vuoteen kuntoutuskurssin alkaessa
 - kotiutumisesta kotiin tai palvelutaloon on kulunut vähintään 1 kuukausi, siinä vaiheessa, kun kurssi alkaa
 - toimintakyky on vakiintunut
 - terveydenhuolto on arvioinut, että asiakas tarvitsee tilanteessaan kurssimuotoista kuntoutusta ja että asiakas hyötyy siitä
 - asiakkaan toimintakyky on arvioitu terveydenhuollossa riittäväksi, jotta hän voi osallistua kuntoutuskurssille täysipainoisesti ja kykenee liikkumaan palveluntuottajan tiloissa ilman jatkuvaa avustamista ja jaksaa osallistua kurssilla 5 tunnin päiväohjelmaan.

Yhteistä eri AVH –kurssien kohderyhmistä

- AVH -kuntoutus ei sovi asiakkaalle:
 - jolla on merkittävä kuntoutusprosessia vaikeuttava toimintakyvyn vaje tai väsyvyys
 - jonka vaikea sairaus estää kurssille osallistumisen
 - jonka toimintakyky ei ole vielä vakiintunut aivoverenkiertohäiriön jälkeen
 - jolle ryhmämuotoinen kuntoutus ei ole oikea kuntoutusmuoto
 - jolla on akuutti tai hoitamaton päihdeongelma

Kädenkäytön -ja kävelykuntoutuksessa lisäksi :

- jos kognitiiviset tai kielelliset oireet merkittävästi haittaavat annettujen ohjeiden ymmärtämistä, ja siten estävät terapiatyöskentelyn
- jolla on merkittävä kuntoutusprosessia vaikeuttava toimintakyvyn vaje, esimerkiksi neglet eli huomiotta jättäminen, hahmottamisen ongelma tai väsyvyys

AVH –kuntoutus / 22 kurssia

- 8 asiakasta, läheinen osallistuu asiakkaan kanssa kurssin ensimmäiselle jaksolle.
- 5+5 +5 vrk
- Kurssilta asiakas saa mm:
 - monipuolisesti tietoa sairaudesta
 - neuvontaa, ohjausta ja keinoja jatkaa mahdollisimman täysipainoista elämää sairaudesta huolimatta
 - ohjausta siihen, miten kykenee mahdollisimman itsenäisesti ja aktiivisesti toimimaan omassa arjessaan
 - keinoja, joilla edistää työssä tai opiskelussa suoriutumista ja työelämävalmiuksia
 - oppii kommunikaatiomenetelmiä tai harjoitteita, jotka innostavat arjen vuorovaikutuksen edistämiseen
 - vertaistukea

Kommunikaatiokuntoutus / 7 kurssia

- 8 asiakasta ja läheistä (ilman läheistä ei voi osallistua kurssille)
- 5+5+5 vrk
- Asiakkaalla on keskivaikea tai vaikea afasia ja puheterapeutin arvio mukaan tarvitsee erityistä tukea kommunikoinnin harjoittamiseen
- Asiakkaan ja läheisen kuntoutus sisältää päivittäin puheterapeutin antamaa yksilöllistä intensiivistä ohjausta.
- Kommunikaation vahvistamiseen käytetään erilaisia menetelmiä, kommunikointiohjelmia ja harjoitteluohjelmia

Kädenkäytön kuntoutus / 11 kurssia

- 10 + 5 vrk
- 6 asiakasta, läheinen osallistuu 3 vrk ensimmäisen jakson lopussa
- asiakas tarvitsee erityistä tukea yläraajan toiminnan harjoittamiseen
- asiakkaan halvaantuneessa yläraajassa on tahdonalaista liikettä ja hän pystyy ojentamaan rannettaan ja sormien niveliä
- asiakkaan kuntoutus sisältää päivittäin 2-3 tuntia fysioterapeutin tai toimintaterapeutin antamaa yksilöllistä, intensiivistä ja tehokasta kädenkäytön harjoittelua, käsikuntoutusta pari- tai pienryhmätyöskentelyä.

Kävelykuntoutus / 12 kurssia

- 10+10+5 vrk (+ tarvittaessa kotikäynti tai sen korvaava kuvapuhelu)
- 6 asiakasta, läheinen osallistuu 3 vrk ensimmäisen jakson lopussa
- asiakas tarvitsee tukea kuntoutumiseensa erityisesti kävelyn osalta
- asiakkaan toimintakyky on FAC-luokassa 2-4
- asiakkaalla on itsenäistä toimintakykyä ja riittävän hyvä vartalon pystyasento ilman tukea
- asiakkaalla voi olla kävelyn tukena apuväline tai kävely onnistuu ilman tukea
- asiakkaan kuntoutus sisältää päivittäin fysioterapeutin ohjauksessa kävelykuntoutusta kävelymatolla tai kävelysimulaattorilla ja yksilöllistä kävelyä tukevaa harjoittelua

Kurssien rakenne

Kurssit toteutetaan keskimäärin 12 kuukauden aikana (ml. ennakko- ja seuranyhteydenotot)

- **Rakenne**
 - kutsukirjeen lähettäminen asiakkaalle
 - ennakkoyhteydenotto asiakkaaseen
 - kuntoutusjakson toteuttaminen
 - 1-2 väliyhteydenottoa
 - kuntoutusjakson toteuttaminen
 - 1-2 väliyhteydenottoa
 - kuntoutusjakson toteuttaminen
 - 1-2 seurantayhteydenottoa

Asiakkaan avuntarve

- Varmista aina, että avustavan henkilöstön määrä asiakkaan kuntoutuksen aikana on riittävä vastaamaan asiakkaan tai asiakasryhmän tarpeisiin laadukkaan ja tavoitteellisen kuntoutuksen toteuttamiseksi koko kuntoutuksen ajan.
- Asiakkaalla saattaa olla runsasta avuntarvetta kuntoutuksen aikana, ilta- ja yöaikana mm. fyysisissä toiminnoissa ja jossain määrin avuntarvetta myös kommunikaation tukemisessa
- Selvitä asiakkaan kanssa hänen avuntarve erityisesti kotioloista poikkeavassa ympäristössä (pukeutumisessa, kuntoutuspaikassa liikkumisessa, apuvälineiden käytössä, siirtymisissä, hygieniasta huolehtimisessa, ruokailussa jne.)
- Selvitä asiakkaan avuntarpeen taso ja määrä ennen kuntoutuksen alkua
 - esitiedoista
 - ennakkoyhteydenotossa asiakkaalta ja läheiseltä
 - käytettävissä olevista asiakirjoista

Asiakkaan avuntarve

- Avustava henkilö on vähintään toisen asteen sosiaali- ja terveydenhuollon tutkinnon suorittanut henkilö (esim. lähihoitaja)
- Selvitä asiakkaalta ennakkoyhteydenotossa kuntoutukseen osallistuvan läheisen mahdollinen avuntarve
 - Lähtökohtaisesti läheisen tulee olla toimintakyvyltään itsenäinen tai hän voi tarvita päivittäisissä toimissaan ja liikkumisessaan henkilöstön aivan vähäistä apua ja ohjausta
- Kuntoutukseen osallistuva läheinen ei vastaa asiakkaan tarvittavasta avustamisesta asiakkaan kuntoutuksen aikana, vaan siitä vastaa ja sen toteuttaa avustava henkilöstö.

Omakuntoutus

- Omakuntoutus on asiakkaan omatoimisesti toteuttamaa harjoittelua ja toimintaa, joka on
 - asiakkaan ja ammattilaisen yhdessä suunnittelemaa ja ammattilaisen seuraamaa
 - yksilölliseen kuntoutumistarpeeseen soveltuvaa ja näyttöön perustuvaa.
- Omakuntoutus on uusi tapa hahmottaa asiakkaan aktiivisuutta ja osallistumista edistävää toimintaa kuntoutuksessa.
- Kelan kuntoutuksessa on useita toimintatapoja, jotka ovat omakuntoutusta, kuten kotiharjoittelu ja välitehtävät.
- Omakuntoutus voi edistää kuntoutuksen tuloksellisuutta sekä asiakkaan itseohjautuvuutta ja sitoutumista kuntoutukseen.
- Omakuntoutusta tutkitaan Kelassa vuosina 2023–2024 ja samalla laaditaan opas omakuntoutuksen toteuttamiseen syksyllä 2024.
- [Lue lisää omakuntoutuksesta](#)



Kela|Fpa[®]

Palvelukuvauksen yleinen osa

Anita Ketola, vastaava suunnittelija, kuntoutuspalvelujen ryhmä

Palvelukuvauksen yleinen osa

- Kelan kuntoutuksen palvelukuvaus sisältää 2 osaa:
 - Kuntoutuspalvelun osa
 - Yleinen osa
- Osat täydentävät toisiaan ja niitä molempia sovelletaan samanaikaisesti Kelan järjestämän kuntoutuksen toteuttamisessa
- Kuntoutuspalvelun osa on **ensisijainen** yleiseen osaan nähden
- Mahdollisten tarkennusten osalta palveluntuottaja noudattaa **kuntoutuspalvelun osan mukaista menettelyä**
- Kuntoutuksen palvelukuvaukset sitovat palveluntuottajaa osana Kelan ja palveluntuottajan välistä sopimusta

Palvelukuvauksen yleinen osa

- **Palvelukuvauksen yleisessä osassa on tietoa mm.**
 - Dokumentaatiosta ja kuntoutuksen toteutukseen liittyvästä kirjaamisesta
 - Asiakkaan henkilötietojen käsittelystä ja säilytyksestä
 - Kuntoutuksen toteutukseen liittyvää yleistä tietoa ja tietoa etäkuntoutuksen toteuttamisesta
 - Kuntoutuspalautteen sisällöstä ja sen laatimisesta
 - Henkilöstömuutoksista ja henkilöstön sijaisuuksista sopimuskauden aikana
 - Vieraan kielen ja toisten kotimaisten kielten tulkkauksesta kuntoutukseen liittyen
 - Kuntoutuksen toteuttamisessa käytettävistä tiloista
 - Ruokailun toteuttamisesta

Palvelukuvauksen yleinen osa

- Palveluntuottajan laatutyöstä, toiminnan seurannasta ja tarvittavista luvista sekä vakuutuksista
- Hyödyn arvioinnista ja raportoinnista
- Asiakasturvallisuuteen liittyvistä asioista
- Kuntoutuskustannusten laskutuksesta ja maksamisesta
- Auditoinnista

Lisäksi yleisessä osassa on

- Kuntoutuksessa käytettävä sanasto
- Liite ammatti- ja tehtävänimikkeistä

Nostoja yleisestä osasta

- **Kuntoutuspalaute**

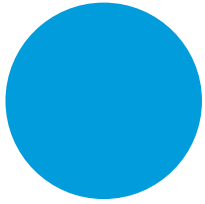
- Laadi kuntoutuspalaute asiakkaan viimeisen kuntoutusjakson päätyttyä ja toimita postilla Kelaan.
- Toimita palaute viimeistään 2 viikon kuluessa siitä ajankohdasta laskien, kun asiakkaan viimeinen kuntoutusjakso on päättynyt.
- Huomioitavaa: Palautteen on oltava Kelassa perillä annetun määräajan sisällä.
- Liitteet:
 - Omat tavoitteeni –lomake
 - Asiakkaan allekirjoittama alkuperäinen lomake: "Suostumus tutkimukseen osallistumisesta" (KU5)
 - Muut mahdolliset liitteet.

Nostoja yleisestä osasta

Lyhyt kuntoutuspalaute

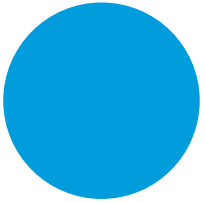
- Laadi lyhyt kuntoutuspalaute, jos kuntoutus keskeytyy tai toteutuu useassa jaksossa ja **tarvitaan kirjallinen dokumentti** esim. kuntoutukseen osallistumisesta ja sen edistymisestä.
- Toimita Kelaan, jos asiakkaan kuntoutus on keskeytynyt ja muussa tapauksessa toimita se Kelaan vain tarvittaessa.
- Ei sisällä liitteitä.

Kursseihin liittyvät sähköpostiosoitteet



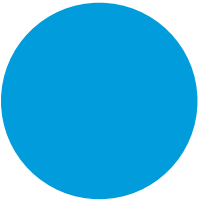
kuntoutus_palvelukuvaukset@kela.fi

- palveluntuottajien yhteydenotot koskien kuntoutuksen palvelukuvauksia ja niiden tulkintoja



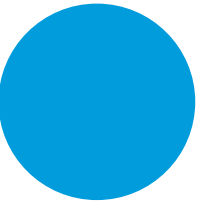
kuntoutuspalvelut_muutokset@kela.fi

- asiakaspaikkojen lisääminen ja kurssiperuutukset



tulos@kela.fi

- kuntoutuksen hyödyt ja tuloksellisuuden raportointi



kuntoutus_tulkkkaus@kela.fi

- kuntoutuksen tulkkaukseen liittyvät kysymykset

Asiakaslähtöisyyden kysely ja Kelan kuntoutuksen hyödyn arviointi

Vastaava suunnittelija Tuomas Reiterä

Kela|Fpa 



Kela|Fpa[®]

Asiakaslähtöisyyden mittaaminen

KAARI-kysely



Asiakslähtöisyyden mittaaminen

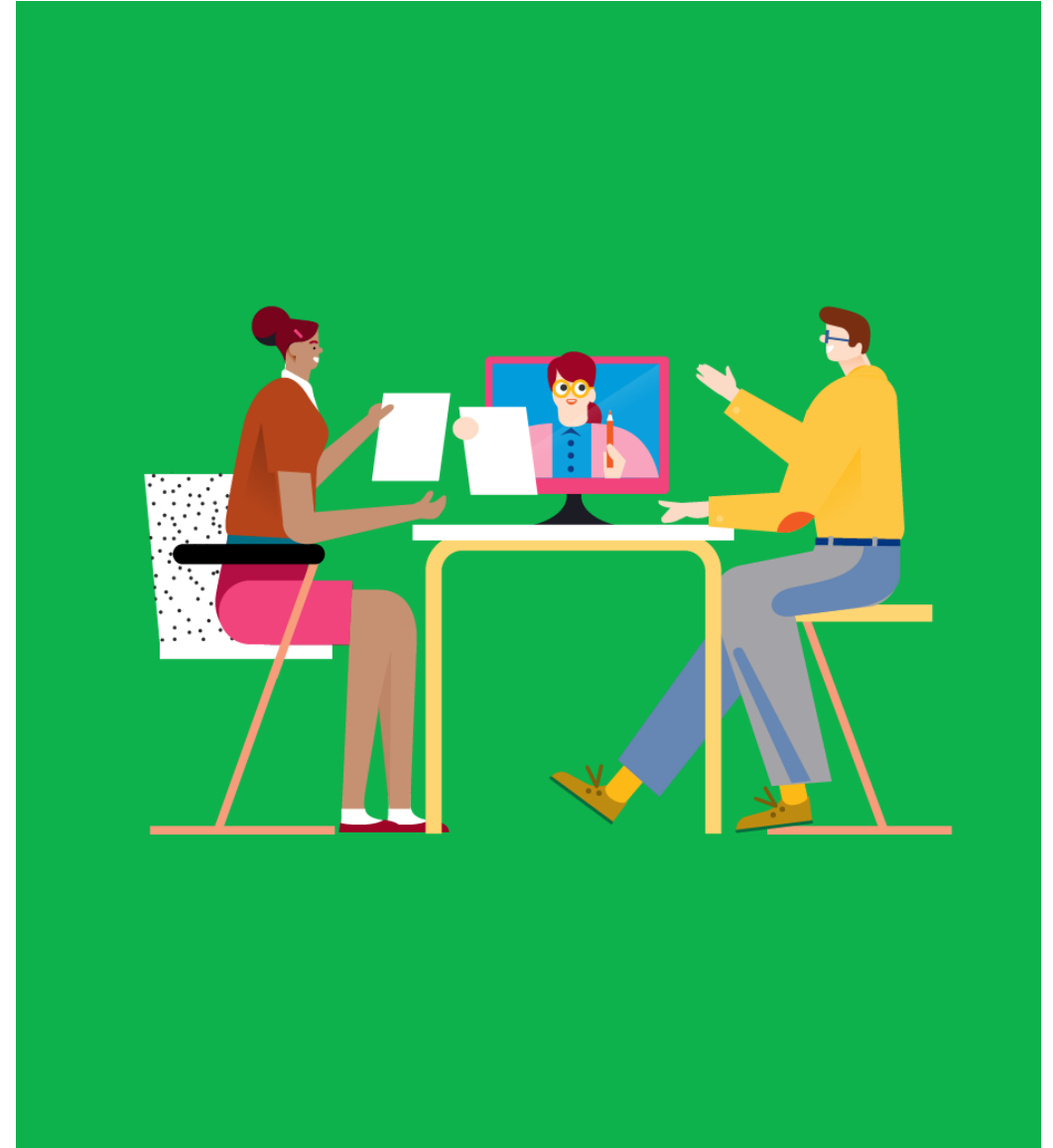
- Kela käyttää kuntoutuksen asiakslähtöisyyden seurannassa KAARI-kyselyä.
- Kyselyssä kuntoutusasiakas kertoo kokemuksistaan kuntoutuksen asiakslähtöisyyden osalta päättyvän kuntoutusjakson ajalta.
- Kela kehittää asiakslähtöisyyden toteutumisen raportointia.
 - Vuotuinen tarkastelu asiakslähtöisyyden toteutumisesta Kelan kuntoutuksessa esimerkiksi tutkimusblogin muodossa.
 - Vuotuiset koontiraportit kuntoutuksen palveluntuottajille, missä palveluntuottajan omia tuloksia verrataan valtakunnalliseen keskiarvoon.

Asiakaslähtöisyyden mittaaminen – Palveluntuottajan tehtävät

- Palveluntuottajana huolehdi, että asiakas saa mahdollisuuden vastata kyselyyn.
 - Kyselyyn vastaaminen sisältyy kuntoutuspäivän ohjelmaan, ja se kestää noin 10 minuuttia.
- Huolehdi, että asiakkaalla on käytettävissään vastaamiseen soveltuva tila, tarvittava verkkoyhteys ja näyttöpäätte.
- Anna asiakkaalle ohjeet ja opasta oikean palveluntuottajan ja kuntoutuspalvelun löytämisessä kyselyn vaihtoehtoista.
- Tarvittaessa avusta ja anna asiakkaalle teknistä apua vastaamistilanteessa sekä huolehdi siitä, että asiakas voi vastata kysymyksiin omien näkemystensä mukaisesti.

Lisätietoja ja apua ongelmiin

- Onko sinulla kysyttävää kuntoutuksen asiakaslähtöisyyden KAARI-kyselystä? Ota yhteyttä **tulos(at)kela.fi!**
- Linkki kyselyyn ja ohjeisiin:
 - [Yhteistyökumppanit-Kuntoutuspalvelut-Palveluntuottajille-Kuntoutuksen mittaaminen ja arviointi-Asiakaslahtoisyyden-mittaaminen](#)
- Tutkimusblogi: [Asiakaslähtöisyyden toteutuminen Kelan järjestämässä kuntoutuksessa kuntoutujien arvioimana](#)



Kela|Fpa[®]

Kelan kuntoutuksen hyödyn arviointi ja raportointi



Mitä on kuntoutuksen hyödyn arviointi ja raportointi?

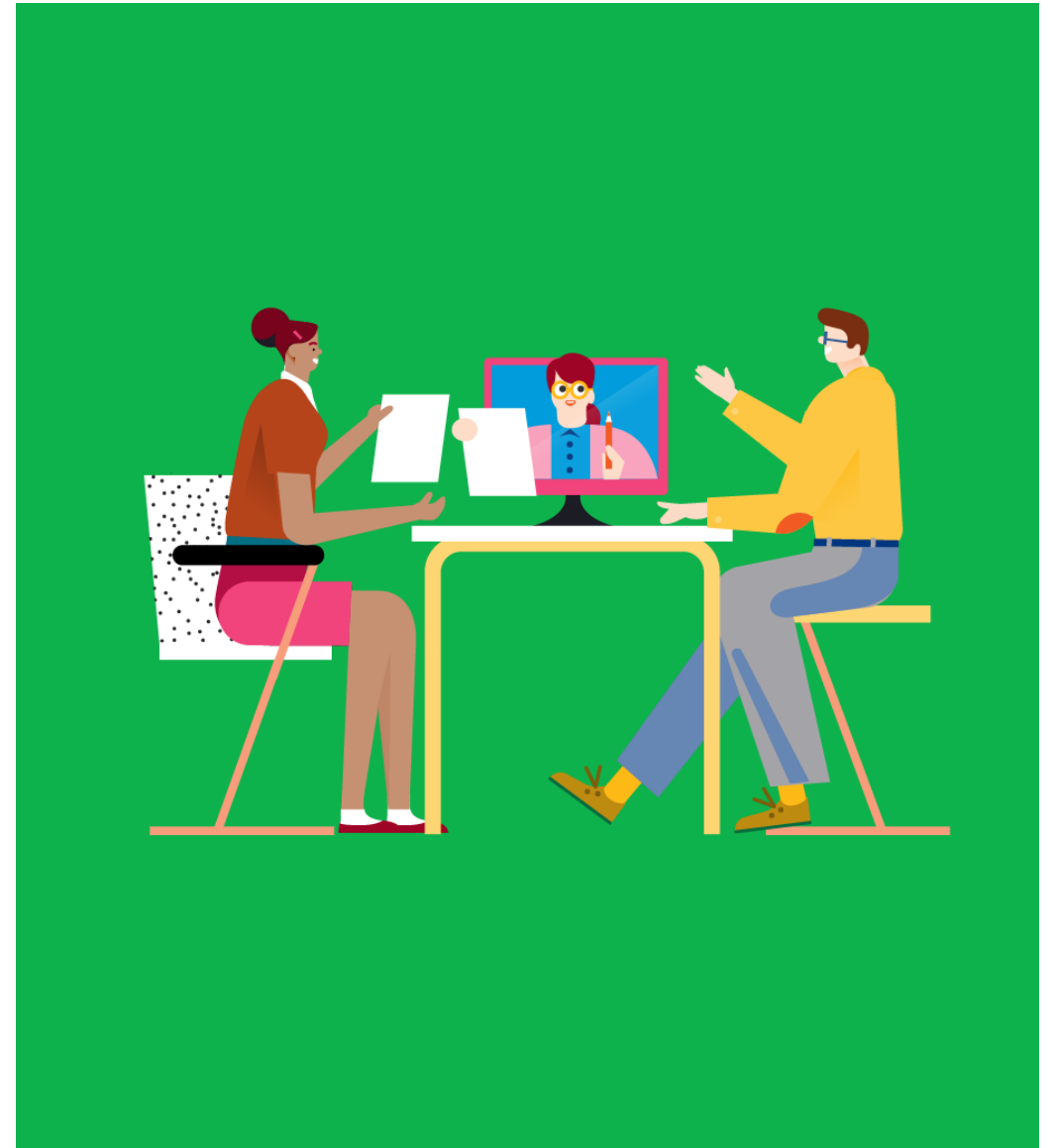
- Mittareilla kerättävää tietoa kuntoutujan kokemasta elämänlaadusta, masennusoireista ja työkyvystä kuntoutuksen alussa ja lopussa sekä kuntoutuksen tavoitteiden toteutumisesta.
- Palveluntuottaja arvioi lisäksi kuntoutuksen oikea-aikaisuutta kuntoutujan työ- tai opiskelukyvyn tai yleisen toimintakyvyn näkökulmasta sekä sen kuntoutujalle tuottamaa hyötyä.
- Kuntoutuksen hyödyn raportoinnissa kerätään myös rekistereistä seurantatietoa kuntoutujan elämäntilanteesta ennen kuntoutusta ja sen jälkeen.

Kuntoutuksen hyödyn arviointi ja raportointi – palveluntuottajan tehtävät

1. Ilmoita organisaatiosi hyödyn arvioinnin ja raportoinnin yhteyshenkilö Kelaan osoitteeseen **tulos(at)kela.fi**, jos yhteyshenkilöä ei vielä ole.
2. Pyydä asiakkaalta suostumus kuntoutuksen hyödyn arvioinnin tutkimukseen osallistumisesta ja lähetä allekirjoitettu suostumuslomake Kelaan. (Samaan paikkaan kuin muutkin asiakasta koskevat asiakirjat, esim. kuntoutuspalaute.)
 - Suostumusta pyydetään lomakkeella [Suostumuslomake KU5](#)
3. Toteuta kuntoutuksen aikana palvelukuvauksessa määritellyt hyödyn arvioinnin mittaukset.
4. Toimita kunkin vuoden aikana toteutetut arviointimittaukset raportointivuoden tietojen toimittamisen määräaikaan (31.3.) mennessä Kelaan "Kuntoutuksen tuloksellisuuden seurannan" -käyttöliittymän avulla.

Lisätietoja ja apua ongelmiin

- Onko sinulla kysyttävää kuntoutuksen hyödyn arvioinnista tai tietojen toimittamisesta? Ota yhteyttä [tulos\(at\)kela.fi](mailto:tulos(at)kela.fi)!
- Ohjeita ja koulutusvideoita tietojen toimittamiseen löydät osoitteesta [Tietojen kerääminen ja toimittaminen kuntoutuspalveluissa – Yhteistyökumppanit - kela.fi](#)
- Julkaistut kuntoutuksen hyödyn arvioinnin raportit löydät osoitteesta [Malli kuntoutuksen hyödyn arviointiin – Yhteistyökumppanit - kela.fi](#)



Kuntoutuksen hyödyn arviointi AVH-kuntoutuskursseilla

- Kelalle toimitetaan seuraavat kuntoutuksen hyödyn seurantatiedot:
 - **GAS-menetelmä** (Tavoitteet asetetaan kuntoutuksen alussa ja niiden toteutumisen arviointi ja raportointi Kelaan tehdään kuntoutuksen lopussa.)
 - Elämänlaatumittari: **WHOQOL-BREF** (Kyselylomake täytetään ja raportoidaan kuntoutuksen alussa ja lopussa.)
 - Masennusoireiden vakavuusaste: **BDI-21** (Beck Depression Inventory), väestötutkimukseen soveltuva versio. (Kyselylomake täytetään ja raportoidaan kuntoutuksen alussa ja lopussa.)
 - Työkyky-kysely työelämässä oleville: Kelan lomake **AKV 1** (Kyselylomake täytetään ja raportoidaan kuntoutuksen alussa ja lopussa.)
- Kuntoutuksen lopun mittaukset toteutetaan ja raportoidaan Kelaan vain, jos edellisestä arvioinnista on kulunut yli kolme kuukautta.
- HUOM. Kommunikaatiokuntoutus ei ole kuntoutuksen hyödyn arvioinnin raportoitava palvelu.

A man and a woman are shown in profile, looking towards the right. They are wearing winter clothing: the man has a yellow beanie and glasses, and the woman has a pink beanie and glasses. They are standing in a snowy, open field under a clear sky with a warm, golden light, suggesting a sunset or sunrise. The background is a vast, flat landscape covered in snow.

Kela|Fpa[®]

Kuntoutuskustannusten laskutus

Suunnittelija Marjo Pikkupeura

Yleisiä laskutusohjeita

- Laskutuksen yleisiä edellytyksiä ohjaavat Laki Kansaneläkelaitoksen kuntoutusetuuksista ja kuntoutusrahaetuksista 566/2005, sopimus ja palvelukuvaus.
- Palveluntuottaja sitoutuu noudattamaan sopimuksen mukaisia hintoja ja hintalajeja.
 - Laskutuksessa käytetään sopimuksen hintaliitteen mukaisia hintalajeja ja hintoja
- Sovitut hinnat sisältävät kaikki kyseisestä kuntoutuksesta aiheutuvat kustannukset.
- Palvelukuvaukseen, sopimukseen ja hintaliitteeseen on kirjattu ohjeita laskutukseen liittyen.
- Kela maksaa hyväksytyyn laskun perusteella kuntoutuksesta aiheutuneet todelliset sopimukseenmukaiset kustannukset palveluntuottajalle.
- Kela korvaa pääsääntöisesti vain toteutuneesta kuntoutuksesta aiheutuneet kustannukset.

Lomakkeet

- Palveluntuottaja käyttää laskutuksessa Kelan laskutuslomakkeita tilityslomake KU 206 ja laskulomake KU 201.
- Palveluntuottaja ei voi käyttää laskutuksessa omia lomakkeitaan.
- Lomake löytyy pdf- muodossa www.kela.fi – yhteistyökumppanit – lomakkeet.
- Sähköinen laskutus on kehitteillä ja sen käyttöönotosta ilmoitetaan myöhemmin.

The image shows two screenshots of Kela forms. The left screenshot is the 'Laskutuslomake KU 206' (Invoice form), which is a detailed form for recording services. It includes fields for the provider's name, address, and contact information, as well as a large table for recording services with columns for 'Ajasta' (From), 'Astiin' (To), 'Kuva' (Description), and 'Yhteensä' (Total). The right screenshot is the 'Tilityslomake KU 201' (Billing form), which is used for submitting invoices to Kela. It includes fields for the provider's name, address, and contact information, and a table for recording services with columns for 'Laskutus peruste (hinnat)' (Billing basis (prices)), 'Ajasta' (From), 'Astiin' (To), 'Kuva' (Description), and 'Yhteensä' (Total).

Sähköisen laskun toimittaminen

1

Valmistelu on käynnissä. Tavoitteena mahdollistaa sähköisen laskun toimittaminen Kelaan alkuvuodesta 2024 aikana.

2

Kelan KQ-maksujärjestelmään ei ole tulossa muutoksia tässä vaiheessa, laskut maksetaan kuten tähänkin saakka.

3

Palveluntuottaja toimittaa sähköisen laskun, Kelan ohjelmistorobotti purkaa verkkolaskut asiakirjoiksi ja töiksi Kelan sähköisiin työjonoihin. Verkkolaskuissa ei ole henkilötunnuksia, vaan ne on korvattu kuntoutuspäätösten päätöstunnisteilla (pseudonymisointi).

4

Siirtyminen tapahtuu vaiheittain, rinnalla säilyy myös mahdollisuus paperilaskutukseen.

Huomioitavaa laskutuksessa

- Kela ei suorita maksua, mikäli laskua ei ole toimitettu ja tehty laskutusohjeiden mukaisesti. Laskutusohjeiden mukaisen laskun tekeminen ja toimittaminen on palveluntuottajan vastuulla.
- Laskutusaika on 2 kk kunkin kuntoutusjakson päättymisestä.
- **Kuntoutuslaskuja ei voi toimittaa sähköpostitse.**
- Kuntoutuspalautteet tulee postittaa osoitteeseen Kela, PL 10, 00056 Kela.
- Laskut on tärkeä postittaa niille osoitettuun osoitteeseen. [Tarkista osoitteet: yhteystiedot kuntoutuksen palveluntuottajille.](#)
- Jos lasku postitetaan väärään osoitteeseen / toimitetaan Kelan paikallistoimistoon, se postitetaan Kelassa edelleen käsittely-yksikköön.
→ Maksaminen voi viivästyä (ei Kelasta johtuva syy).
- Palveluntuottajille: [Kuntoutustilitysten postitusosoitteet ja ohjeita laskutukseen](#)

Kuntoutuspalvelun hintalajit (kaikki AVH-kurssit)

Hintalaji 1, Kuntoutuspalvelu, asiakas, aikuinen

- Tämä on tarjottu asiakkaan kuntoutuspalvelun vuorokausihinta, joka sisältää kuntoutuspalvelun osuuden.
- Ei sisällä majoitusta ja ruokailua.
- Tarjottu hinta sisältää palvelukuvauksessa määritellyt yhteydenotot (ennakko-, väli-, ja seurantayhteydenotot) sekä mahdollisesti edellisenä päivänä saapuneiden asiakkaiden valvonnan. Näitä ei siis laskuteta erikseen.
- Palveluntuottaja voi laskuttaa viimeisen kuntoutusjakson ennen kuin on toteuttanut seurantayhteydenotot.
- Palveluntuottajan tulee varmistaa, että hintaan sisältyvät yhteydenotot toteutetaan palvelukuvauksen mukaisesti, erityisesti jos seurantayhteydenotot on laskutettu ennen kuin ne on toteutettu.

Kuntoutuspalvelun hintalajit (kaikki AVH-kurssit)

Hintalaji 2, Kuntoutuspalvelu, läheinen, aikuinen

- AVH kommunikaatiokurssi: Läheisen aikuisen hinta on 70% tarjotusta asiakkaan kuntoutuspalvelun vuorokausihinnasta.
- AVH käsi-, kävely- ja kuntoutuskurssi: Läheisen aikuisen hinta on 50% tarjotusta kuntoutuspalvelun vuorokausihinnasta.
- Hinta ei sisällä majoitusta ja ruokailua.

Asiakkaan majoituksen ja ruokailujen hinnat (kaikki AVH-kurssit)

Hintalaji 3, Majoitus asiakas aikuinen

- Majoitus maksetaan vain todellisista yöpymisistä kuntoutuksen aikana.
- Jos kuntoutuksen kesto on esim. 5 vuorokautta, korvaa Kela majoituksesta 4 yöpymisvuorokautta.
- Majoitus tulee järjestää palvelukuvauksessa määritellyllä tavalla.
- Hinnassa on huomioitu palvelukuvauksessa määritellyt tulo- ja lähtöpäivän majoitusjärjestelyt.

Asiakkaan majoituksen ja ruokailujen hinnat (kaikki AVH-kurssit)

Hintalaji 4, Ruokailu majoittuville, asiakas

- Ruokailu majoittuville sisältää aamiaisen, lounaan, päivällisen ja välipalat (päivällä ja illalla)
- Lähtöpäivään sisältyy aamiainen, lounas ja tarvittaessa välipala, mutta ei päivällistä.

Hintalaji 5, Ruokailu ei-majoittuville, asiakas

- Ruokailu ei majoittuville, sisältää vähintään yhden aterian (lounas tai päivällinen) sekä 1-2 välipalaa

Läheisen majoituksen ja ruokailujen hinnat (kaikki AVH-kurssit)

Hintalaji 6, Majoitus, läheinen aikuinen

- Majoitus maksetaan vain todellisista yöpymisistä kuntoutuksen aikana.
- Jos kuntoutuksen kesto on esim. 5 vuorokautta, korvaa Kela majoituksesta 4 yöpymisvuorokautta.
- Majoitus tulee järjestää palvelukuvauksessa määritellyllä tavalla.
- Hinnassa on huomioitu palvelukuvauksessa määritellyt tulo- ja lähtöpäivän majoitusjärjestelyt.

Läheisen majoituksen ja ruokailujen hinnat (kaikki AVH-kurssit)

Hintalaji 7, Ruokailu majoittuville, läheinen

- Ruokailu majoittuville sisältää aamiaisen, lounaan, päivällisen ja välipalat (päivällä ja illalla)
- Lähtöpäivään sisältyy aamiainen, lounas ja tarvittaessa välipala, mutta ei päivällistä.

Hintalaji 8, Ruokailu ei-majoittuville, läheinen

- Ruokailu ei majoittuville, sisältää vähintään yhden aterian (lounas tai päivällinen) sekä 1-2 välipalaa

AVH Kuntoutus-, kommunikaatio- ja käsikurssin hintalajit 9-13

Hintalaji 9, Ennakkoyhteydenotto, peruuntunut kuntoutus

- Toteutetaan puheluna tai kuvapuheluna.
- Jos asiakkaan osallistuminen kurssille peruuntuu ennakkoyhteydenoton tekemisen jälkeen, voit laskuttaa toteutuneen ennakkoyhteydenoton.

Kuntoutuspalauteiden käänöskustannukset

Hintalaji 10, lyhyt kuntoutuspalaute ja seurantapalaute saamenkieli

Hintalaji 11, kuntoutuspalaute saamenkieli

Hintalaji 12, lyhyt kuntoutuspalaute ja seurantapalaute ruotsinkieli

Hintalaji 13, kuntoutuspalaute ruotsinkieli

AVH-kävelykuntoutuksen hintalajit 9-10

Hintalaji 9, Tapaaminen

- Tämä on kotona tapahtuvan tapaamisen hinta, joka ei sisällä matkoja.
- Tapaamisen kesto on kaksi tuntia ilman matkoja
- Ammattihenkilö matkustaa asiakkaan luokse. Tapaamisen liittyvien matkojen kilometreistä on erillinen hintalaji (hintalaji 11, kilometrikorvaus)

Hintalaji 10, Tapaaminen, etä

- Hintalaji tapaaminen etä on vaihtoehto kotona toteutettavalle tapaamiselle ja tapaaminen tehdään kuvapuheluna (1h)

AVH-kävelykuntoutuksen hintalaji 11

(Asiakkaan kotona tapaamiseen liittyvät ammattihenkilön matkat)

Hintalaji 11, Kilometrikorvaus

Tämä maksetaan hintalajin 9 tapaaminen lisäksi, jos tapaaminen on tapahtunut kotona.

- Tapaamisiin liittyvien matkakustannusten korvaus lasketaan kertomalla matkan pituus kilometrikorvauksella.
- Matkojen katsotaan alkavan joko palveluntuottajan toimipisteestä tai muusta lähtöpisteestä. Muusta lähtöpisteestä silloin, jos matka sieltä on lyhyempi kuin varsinaisesta toimipisteestä aloitettu matka. Vastaavasti menetellään paluumatkan osalta. Paluupisteinä on palveluntuottajan toimipiste tai toimipistettä lähempänä oleva muu paluupiste.
- Mikäli samassa paikassa toteutuu kaksi tapaamista, laskuta molemmista tapaamisen hinta ja toisen asiakkaan osalta menomatka ja toisen asiakkaan osalta paluumatka kilometrikorvauksen mukaisesti.

AVH-kävelykuntoutuksen hintalaji 11

(Asiakkaan kotona tapaamiseen liittyvät ammattihenkilön matkat)

Rengasmatkoista

- Jos palveluntuottajan ammattihenkilö toteuttaa samana päivänä peräkkäin useiden asiakkaiden tapaamisia kotona, laskuta tapaamisista aiheutuneet kilometrit asiakaskohtaisesti matkojen mukaisesti.
- Jos tapaamisista aiheutuu vain yhdensuuntaisia matkoja, laskuta kilometrikorvaus vain yhdensuuntaisista matkoista.
- Seuraavalla dialla on yksi esimerkki rengasmatkasta. Lisää esimerkkejä löydät hintaliitteestä.

AVH-kävelykuntoutuksen hintalaji 11

(Asiakkaan kotona tapaamiseen liittyvät ammattihenkilön matkat)

Esimerkki rengasmatkan laskuttamisesta

- Palveluntuottajalla on saman päivänä useampi peräkkäinen tapaaminen asiakkaiden kotona. Ensimmäisen asiakkaan 1 luokse on toimipisteestä matkaa 30 km. Seuraavan asiakkaan 2 luokse matkaa on ensimmäisen asiakkaan luota 50 km. Kolmannen asiakkaan 3 luokse matkaa on toisen asiakkaan luota 50 km. Palveluntuottaja palaa toimipisteeseen, paluumatka 20 km.
- Laskuta jokaisesta asiakkaasta erikseen tapaamisen hinnan (hintalaji 9). Laskuta lisäksi matkakustannukset (hintalaji 11) asiakkaista seuraavasti:
 - 1 asiakkaan lasku: toimipisteestä -> 1. asiakkaan luokse, $30\text{km} \times 0,90\text{€/km} = 27$ euroa
 - 2 asiakkaan lasku: matka 1. asiakkaan luota 2. asiakkaan luokse, $50\text{km} \times 0,90\text{€/km} = 45$ euroa
 - 3 asiakkaan lasku: matka 2. asiakkaan luota 3. asiakkaan luokse ja paluu toimipisteelle $50+20\text{ km} = 70\text{ km}$, $70\text{ km} \times 0,90\text{€/km} = 63$ euroa

AVH-kävelykuntoutuksen hintalaji 12-16

Hintalaji 12, Ennakkoyhteydenotto, peruuntunut kuntoutus

- Toteutetaan puheluna tai kuvapuheluna
- Jos asiakkaan osallistuminen kurssille peruuntuu ennakkoyhteydenoton tekemisen jälkeen, voit laskuttaa toteutuneen ennakkoyhteydenoton.

Kuntoutuspalauteiden käänköskustannukset

Hintalaji 13, lyhyt kuntoutuspalaute ja seurantapalaute saamenkieli

Hintalaji 14, kuntoutuspalaute saamenkieli

Hintalaji 15, lyhyt kuntoutuspalaute ja seurantapalaute ruotsinkieli

Hintalaji 16, kuntoutuspalaute ruotsinkieli

AVH-kävelykuntoutuksen hintalaji 17

Hintalaji 17, Matkat, äkillinen sairastuminen

- Tämä hintalaji on käytössä kotiin tehtävän tapaamisen yhteydessä, kun on kyse asiakkaan äkillisen sairastumisen tilanteesta tai päihtymisestä ja tieto on saatu vasta matkalla asiakkaan luokse kotiin ja tapaaminen peruuntuu.
- Laskuta tällöin toteutuneet matkakustannukset verohallinnon voimassa olevan kilometrikorvauksen tai julkisen kulkuvälineen lippujen hinnan mukaisesti.
 - Laskuta matkakustannukset hintalajilla "Matkat, äkillinen sairastuminen".
 - Matkakustannusten laskuttaminen ei vähennä asiakkaalle myönnettyjen tapaamisten määrää.

Kuntoutuspalvelun toteuttaminen ja laskuttaminen, kun asiakas sairastuu äkillisesti

Äkillinen sairastuminen tarkoittaa tilannetta, jossa asiakas tai läheinen sairastuu äkillisesti kuntoutusta edeltävänä iltana klo 16 jälkeen tai kuntoutuspäivän aamuna.

Asiakasta pidetään äkillisesti sairastuneena vain ensimmäisen sairauspäivän ajan ja siksi tässä annettuja ohjeita voi noudattaa vain ensimmäisenä sairauspäivänä.

Asiakkaan tai asiakkaan kuntoutukseen osallistumisen kannalta välttämättömän aikuisen läheisen sairastuessa äkillisesti, sopii palveluntuottaja yhteistyössä asiakkaan kanssa, miten kuntoutuspäivä korvataan.

Kuntoutuspalvelun toteuttaminen, kun asiakas sairastuu äkillisesti

Vaihtoehdot korvaamiselle ovat:

- Palveluntuottaja siirtää asiakkaan kuntoutuspäivän toiseen ajankohtaan ja laskuttaa päivästä sen toteuduttua.
- Palveluntuottaja toteuttaa sairastumispäiväksi suunnitellun kuntoutuksen sisällöstä sen osuuden, joka on asiakkaan kuntoutuskokonaisuuden kannalta keskeisintä sisältöä.
 - toisena ajankohtana kasvokkain tai kuvapuheluna
 - sairastumispäivänä kuvapuheluna
- Palveluntuottaja jättää päivän kokonaan toteuttamatta eikä laskuta sairastumispäivästä.

Kuntoutuspalvelun laskuttaminen, kun asiakas sairastuu äkillisesti (vuorokausihinta)

Palveluntuottaja voi laskuttaa korvaavaan toteutukseen osallistuneen asiakkaan ja aikuisen läheisen kuntoutuspalvelun vuorokausihinnan, vaikka korvaavan toteutuksen kesto olisi lyhyempi kuin normaali kuntoutuspäivä (kesto oltava vähintään 1,5 tuntia).

Jos läheisen ei ollut alun perin tarkoitus osallistua kuntoutuspäivään, hänen kuntoutuspalvelunsa vuorokausihintaa ei voi kuitenkaan laskuttaa.

Palveluntuottaja kirjaa laskutuslomakkeen KU201 laskutuksen peruste -kenttään tai sähköiseen laskuun perusteeksi Äkillinen sairastumispäivä.

Kuntoutuspalvelun laskuttaminen, kun asiakas sairastuu äkillisesti (vuorokausihinta)

- Äkillisesti sairastuneen aikuisen läheisen kuntoutuspalvelun vuorokausihintaa ei voi laskuttaa, jos asiakas pystyy osallistumaan kuntoutukseen ilman äkillisesti sairastunutta aikuista läheistä.
- Jos sisarus sairastuu äkillisesti, ei sisaruksen kuntoutuspalvelun vuorokausihintaa voi laskuttaa.
- Muita kuin edellä mainittuja kuntoutuksen hintalajeja, voi äkillisen sairastumisen tilanteissa laskuttaa vain, jos asiakas tai läheinen on käyttänyt kyseisiä palvelun osia.
 - Esimerkiksi asiakkaan ruokailun laskuttaminen on mahdollista vain, jos asiakas jää kuntoutuspaikkaan äkillisen sairastumispäivän ajaksi ja ruokailee kuntoutuspaikassa sairastumispäivän aikana.
 - Majoituksen laskuttaminen on mahdollista vain asiakkaan ja/tai läheisen toteutuneilta yöpymisvuorokausilta.

AVH-kävelykuntoutuksen tapaaminen kotona, asiakkaan äkillinen sairastuminen

Jos tapaaminen on peruuntumassa asiakkaan äkillisen sairastumisen takia sopii palveluntuottaja yhdessä asiakkaan kanssa kuinka toimitaan. Vaihtoehdot ovat seuraavat:

- Palveluntuottaja toteuttaa tapaamisen kuvapuheluna samana ajankohtana ja laskuttaa tapaamisen sen toteuduttua.
- Palveluntuottaja sopii asiakkaan kanssa uuden ajan tapaamisen toteuttamiseksi kuvapuheluna tai kasvokkain ja laskuttaa tapaamisen sen toteuduttua.
- Palveluntuottaja jättää tapaamisen toteuttamatta eikä laskuta sairastumispäivästä.

Edellä mainituista vaihtoehdoista poiketen, palveluntuottaja voi laskuttaa keskeytyneen tai peruuntuneen tapaamisen, jos

- asiakkaan tapaamisen yhteydessä käy ilmi, että asiakas on päihtynyt eikä kuntoutusta pystytä sen vuoksi toteuttamaan
- asiakas sairastuu äkillisesti tapaamisen aikana.

AVH-kävelykuntoutuksen tapaaminen kotona, asiakkaan äkillinen sairastuminen

- Jos saat tiedon tapaamisen peruuntumisesta, kun olet matkalla asiakkaan luokse, voit laskuttaa toteutuneet matkakustannukset verohallinnon voimassa olevan kilometrikorvauksen tai julkisen kulkuvälineen lippujen hinnan mukaisesti.
- Laskuta matkakustannukset hintalajilla "Matkat, äkillinen sairastuminen".
- Matkakustannusten laskuttaminen ei vähennä asiakkaalle myönnettyjen tapaamisten määrää.

Kuntoutusjakson keskeytyminen

- Jos asiakkaan kuntoutusjakso **keskeytyy äkillisen sairastumisen vuoksi**, asiakas valitsee yhteistyössä palveluntuottajan kanssa seuraavista vaihtoehdoista:
 - Asiakas jatkaa kuntoutusta saman ryhmän kanssa. Tällöin häneltä jää käyttämättä osa kuntoutusvuorokausista.
 - Asiakas vaihtaa ryhmää saadakseen kaikki kuntoutusvuorokaudet käytettyä.
 - Tämä kuitenkin edellyttää, että palveluntuottaja selvittää yhdessä Kelan vakuutuspiirin ja asiakkaan kanssa, onko tämä mahdollista. Jos vaihtaminen on mahdollista, asiakas voi osallistua kuntoutukseen vain niinä vuorokausina, jotka hänellä on jäljellä kuntoutuksen kokonaisvuorokausista. Palveluntuottaja voi laskuttaa vain niistä vuorokausista, jotka asiakkaalla on jäljellä. Palveluntuottaja ja asiakas sopivat yhteistyössä sellaiset päivät, joilla kokonaisuudesta muodostuu tarkoituksenmukainen.
 - Tarjouskilpailumenettelyllä hankituissa kursseissa Kela tarkistaa asiakkaan päätöksen toiselle kurssille ja rekisteröitymismenettelyssä palveluntuottaja siirtää itse asiakkaan toiselle kurssille.

Ohjeita palveluntuottajille

- Palveluntuottaja on velvollinen seuraamaan Kelan antamia ohjeita laskutuksesta.
- Ohjeistus julkaistaan Kelan verkkosivuilla esim. laskutuskäytäntöjä ja sähköistä laskutusta koskien www.kela.fi/ohjeita_palveluntuottajille/laskutus
- Kelan kuntoutuksen palvelukuvauksiin ja niiden tulkintaan liittyvistä asioista voit kysyä osoitteesta: **kuntoutus_palvelukuvaukset@kela.fi**
- Kuntoutusjärjestelmän ekstranettiin, palveluntuottajahakuun ja tunnistautumiseen liittyvät tekniset kysymykset sekä sähköiseen laskutukseen liittyvät kysymykset: **kuntoutus_jarjestelmat@kela.fi**

Kela|Fpa 

Kuntoutusraha

Osaamiskeskuksen työkykyryhmä
Vastaava suunnittelija Marjut Hevosmaa

Kuntoutusrahan yleiset myöntämisedellytykset

Asiakas on

- 16–67-vuotias
- estynyt tekemästä työtä koko- tai osapäiväisesti kuntoutuksen takia ja kuntoutuspäivä kestää vähintään 4 h matkoineen
 - Jos asiakas lyhentää työpäiväänsä kuntoutuksen vuoksi vähintään 40 % normaalista päivittäisestä työajasta, maksetaan osakuntoutusrahaa

Kuntoutuksen tavoitteena on työelämään pääseminen, työelämässä pysyminen tai työelämään palaaminen

Kuntoutus järjestetään Kelan kuntoutuslaissa mainitulla perusteella

- Kuntoutuksen voi järjestää Kela, hyvinvointialue tai työterveyshuolto

Kuntoutusrahan maksaminen

Etuus maksetaan arkipäiviltä (ma-la) kuntoutusjakson jälkeen

- Jos kuntoutus toteutuu sunnuntaina tai arkipyhänä, kuntoutusrahaa **ei voi saada**
- Kun **asiakas** on toimittanut osallistumistodistuksen Kelaan
- Työnantajalle siltä osin kuin henkilö saa kuntoutusajan palkkaa

Kuntoutusrahassa on omavastuuaika

Kuntoutusrahasta pidätetään veroa henkilökohtaisen veroprocentin mukaan

- kuitenkin vähintään 25 %, ellei muutosverokorttia sosiaalietuutta varten ole esitetty

Kuntoutusrahaa maksetaan AVH-kurssin kuntoutuspäivältä, koska

- *Asiakkaan kuntoutuspäivän pituus on aina vähintään 6 tuntia*
- *Läheisen kuntoutuspäivän (AVH kursseilla) pituus on vähintään 6 tuntia*

Kuntoutusrahaa ei makseta AVH-kurssin

Ennakkoyhteydenoton ajalta

- *Kesto on keskimäärin 30 min*

Väliyhteydenottojen ja seurantayhteydenottojen ajalta

- *Kesto on keskimäärin 30 min*

Kun asiakas tekee välitehtäviään ja ajasta riippumatonta verkkokuntoutusta

Osallistumistodistus

- Laadi osallistumistodistus seuraavan ohjeen mukaisesti: Ohjeita palveluntuottajille on Kelan yhteistyökumppanien verkkosivuilla kohdassa Kuntoutuspalvelut – Palveluntuottajille – Ohjeet – Kuntoutuksen aikana.
- Jos asiakas hakee kuntoutusrahaa, hän voi toimittaa osallistumistodistuksen Kelaan henkilöasiakkaiden asiointipalvelu OmaKelan kautta (www.kela.fi/omakela).

Kiitos!

Kela|Fpa 