

Kela|Fpa[®]

**NUOTTI-valmennuksen
kumppanuustapaaminen
10.10.2023**



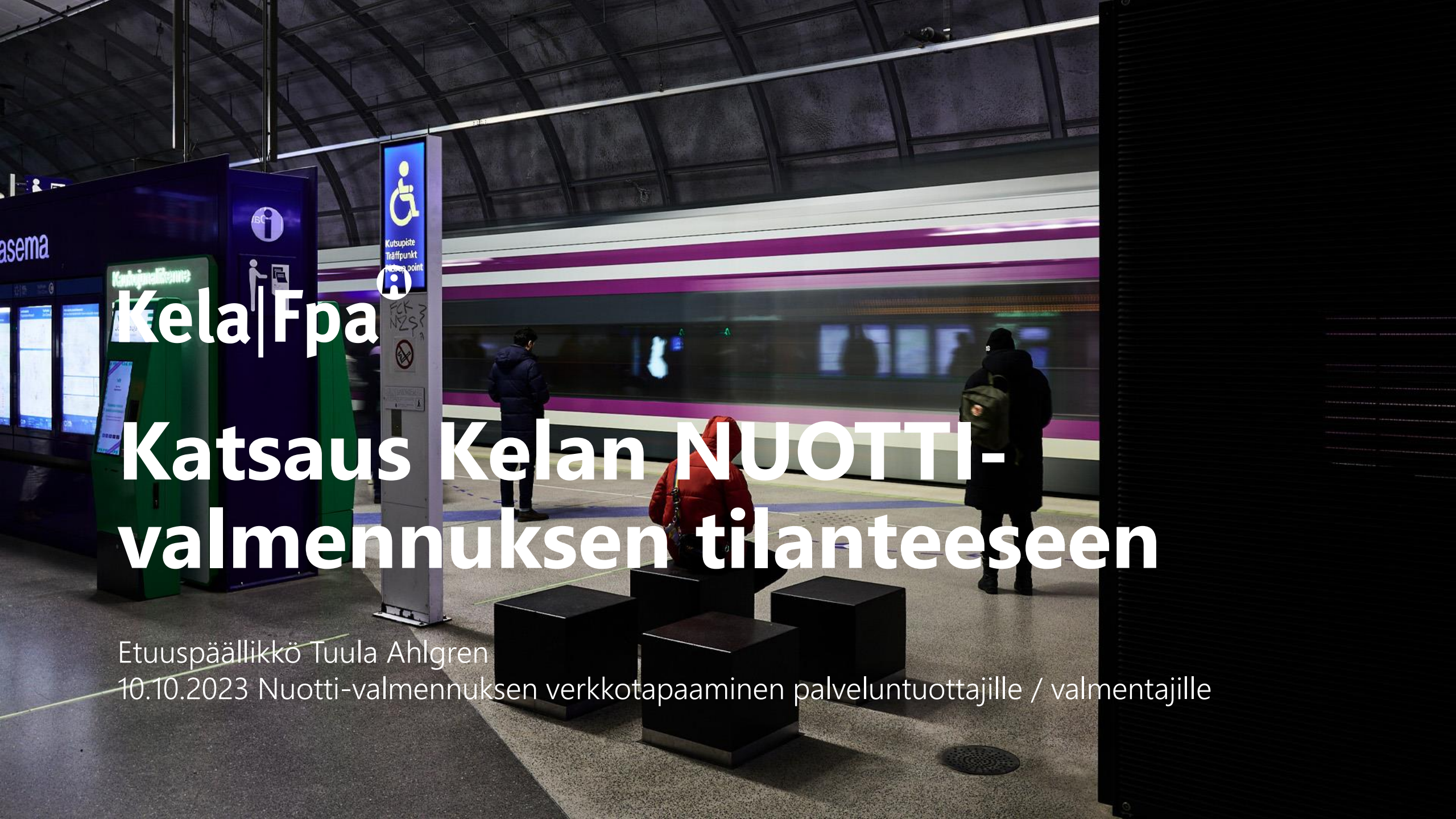
Pari sanaa tapaamisesta

- Tarkistathan, että mikrofonisi on suljettuna
- Tapaamista ei tallenneta
- Voit esittää kysymyksiä ja kommentteja. Viestikenttä on käytössä.
- Aikaa on 1 tunti
- Kysymyksiin, joihin ei tässä tapaamisessa ehditä vastaamaan, vastaukset tulevat myöhemmin [Kelan yhteistyökumppaneiden verkkosivuille kohtaan Kuntoutuspalvelut- Palveluntuottajille – Tapahtumat ja koulutukset](#)



Tapaamisen ohjelma

1. Tervetuloa verkkotapaamiseen
2. NUOTTI-valmennuksen asiakasmäärät, varat ja hallitusohjelma/Ryhmäpäällikkö Tuula Ahlgren
3. Sopimuskauden vaihtuminen/Suunnittelija Eveliina Luukela
4. Ennakkokysymykset
5. Ajankohtaisia asioita



Kela | Fpa

Katsaus Kelan NUOTTI- valmennuksen tilanteeseen

Etuspäällikkö Tuula Ahlgren
10.10.2023 Nuotti-valmennuksen verkkotapaaminen palveluntuottajille / valmentajille

Asialista

- Valtiovarainministeriön ehdotus 6.3.2023
- Kelan ammatillinen kuntoutus ja kuntoutusraha hallitusohjelmassa
- Mahdollinen valtiontalouden tarkastusviraston (VTV) tarkastus
- Kelan ammatillinen kuntoutus ja NUOTTI-valmennus numeroina

Valtiovarainministeriön ehdotus 6.3.2023

Julkisen talouden meno- ja rakennekartoitus, Talouspolitiikka
Valtiovarainministeriön julkaisuja 2023:13 (sivut 71-73 ja 80)

Kuntoutusrahan tasoa ja kuntoutuksen myöntöedellytyksiä olisi mahdollista tarkastella

- Nuoren kuntoutusrahan ja ammatillisen kuntoutuksen ajalta maksettavan kuntoutusrahan vähimmäismäärän alentaminen: nettona n. 20 milj. euroa
- Ammatillisen kuntoutuksen myöntöedellytysten tiukentaminen siten, ettei Kelan ammatilliseen kuntoutukseen pääsy ole mahdollista ilman sairaus- tai vammadiagnoosia: n. 50 milj. euroa

Kelan ammatillinen kuntoutus ja kuntoutusraha hallitusohjelmassa

Hallitusohjelman kirjaukset – Kelan ammatillinen kuntoutus

- 16–29-vuotiaiden ammatilliseen kuntoutukseen pääsy edellyttää sairaus- tai vammadiagnoosia.
- Poistetaan oppivelvollisuuden pidennyksestä johtuvat mahdolliset päällekkäisyydet ammatillisen kuntoutuksen etuuksissa.

Hallitusohjelman kirjaukset – Kuntoutusraha ja sosiaaliturvan uudistaminen

- Hallitus uudistaa kuntoutuksen tukia siten, että nuoren kuntoutusrahan ja ammatillisessa kuntoutuksessa olevan kuntoutusrahan vähimmäismäärä lasketaan kuntoutusrahan vähimmäismäärän tasalle.
- Kuntoutusrahan määrä lasketaan ammatillisen kuntoutuksen ajalta samalle tasolle kuin kuntoutujalle myönnettävä sairausvakuutuslain mukainen sairauspäiväraha, johon hänellä olisi ollut oikeus, jos hän kuntoutuksen alkaessa olisi tullut työkyvyttömäksi.
- Työmarkkinatuen, peruspäivärahan, sairauspäivärahan, Kelan kuntoutusrahan ja vanhempainpäivärahojen vähimmäistaso yhtenäistetään ja lapsikorotukset, korotusosat sekä suojaosat poistetaan. Yleistuen mallin kehittämisen yhteydessä kiinnitetään erityistä huomiota riittävän toimeentulon ja palveluiden turvaamiseen niille, jotka ovat tosiasiallisesti työkyvyttömiä esimerkiksi sairauksien vuoksi.

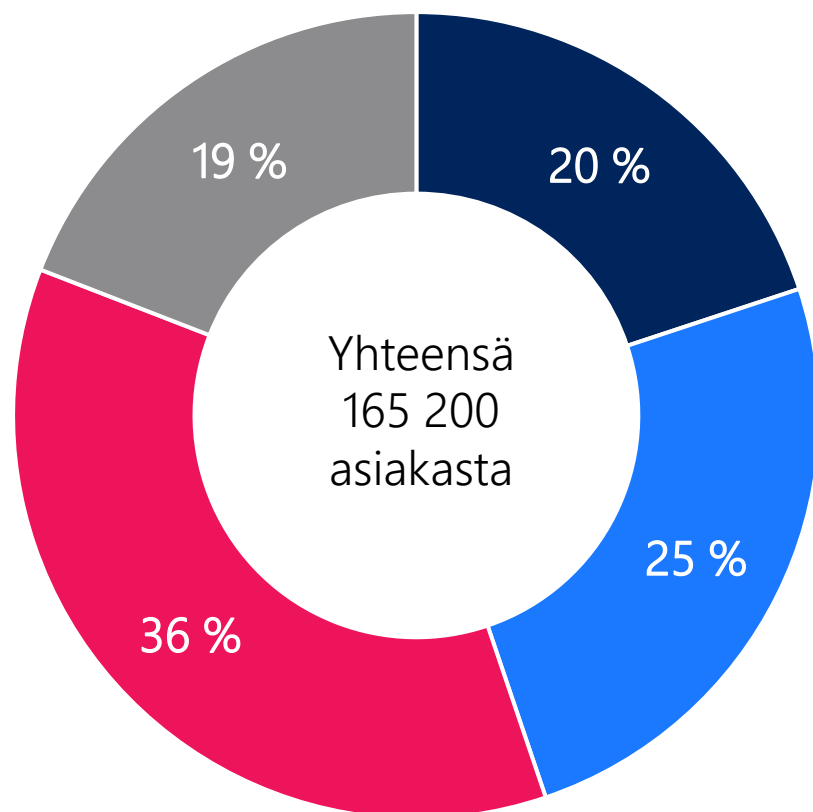
Mahdollinen valtiontalouden tarkastusviraston (VTV) tarkastus

Mahdollinen Valtiontalouden tarkastusviraston(VTV) tarkastus

- Saattaa alkaa myös valtiontalouden tarkastusviraston tarkastus
 - “Työn ja koulutuksen ulkopuolella olevien nuorten palvelujen ja etuuksien tarkoituksenmukaisuus”
 - Näitä ovat mm. erilaiset kuntoutustoimet. Kela uudisti nuorten ammatillista kuntoutus vuonna 2019 siten, että kuntoutukseen pääsi ilman lääkärin diagnoosia. Tämä johti kuntoutusmäärien selvään kasvuun.

Kelan ammatillinen kuntoutus ja NUOTTI-valmennus numeroina

Kuntoutuksen asiakkaat kuntoutusmuodoittain 2022

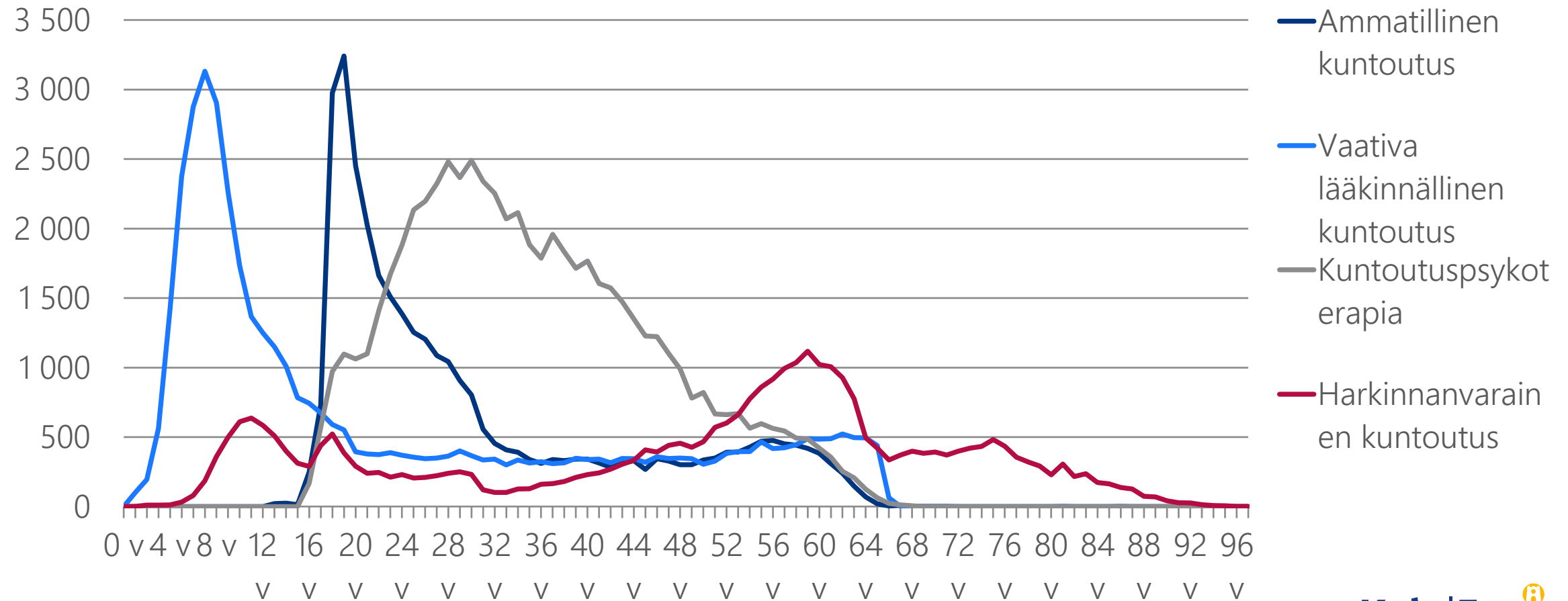


- Ammatillinen kuntoutus
34 500 asiakasta
- Vaativa lääkinällinen kuntoutus
43 100 asiakasta
- Kuntoutuspsykoterapia
62 500 asiakasta
- Harkinnanvarainen kuntoutus
33 100 asiakasta

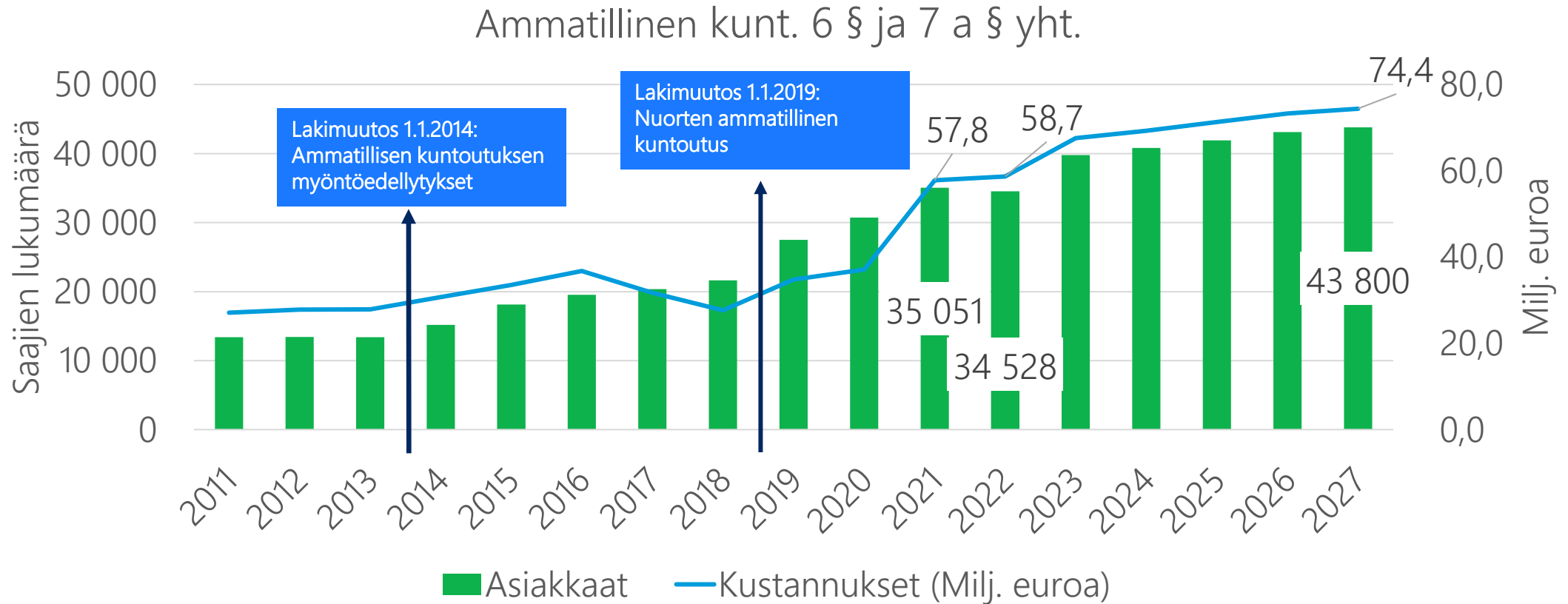
Sama asiakas voi saada useampia kuntoutustoimenpiteitä.
Yhteismäärään asiakas on laskettu vain kerran.

Kuntoutuksen tarve on erilaista eri ikäryhmissä

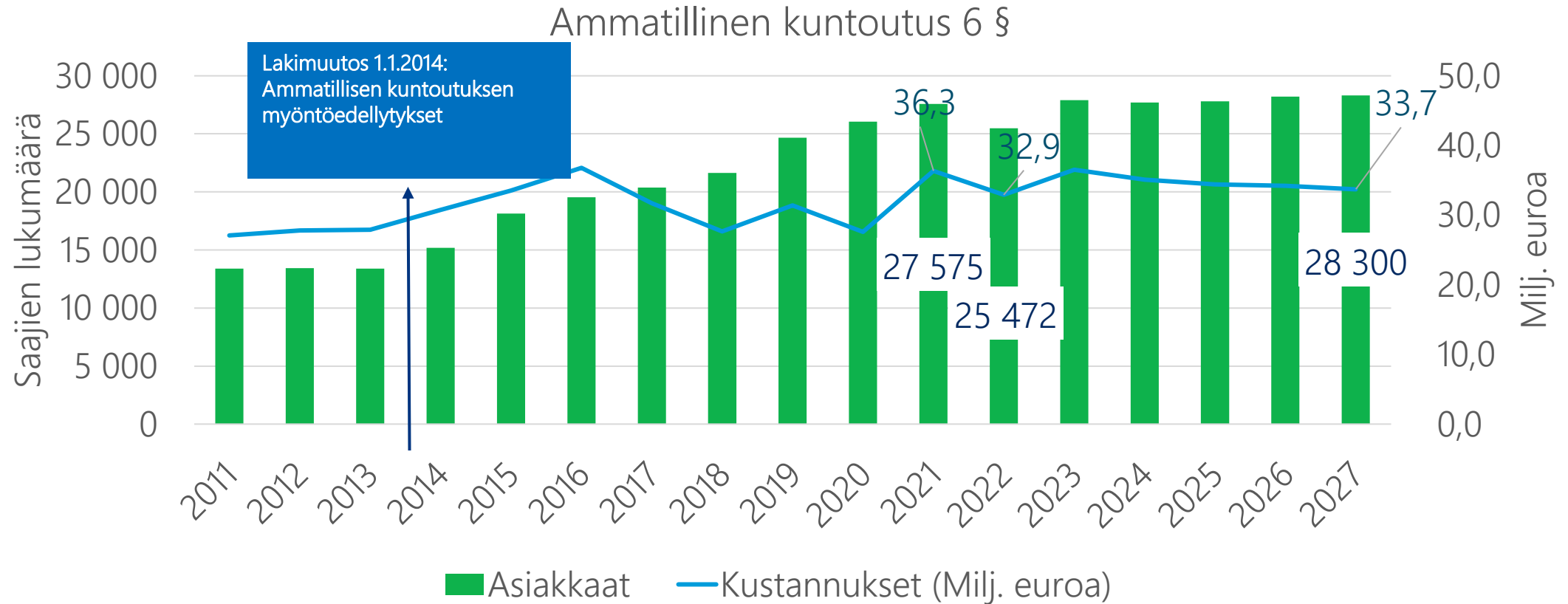
Kuntoutuspalvelujen asiakkaat ikäryhmittäin 2022



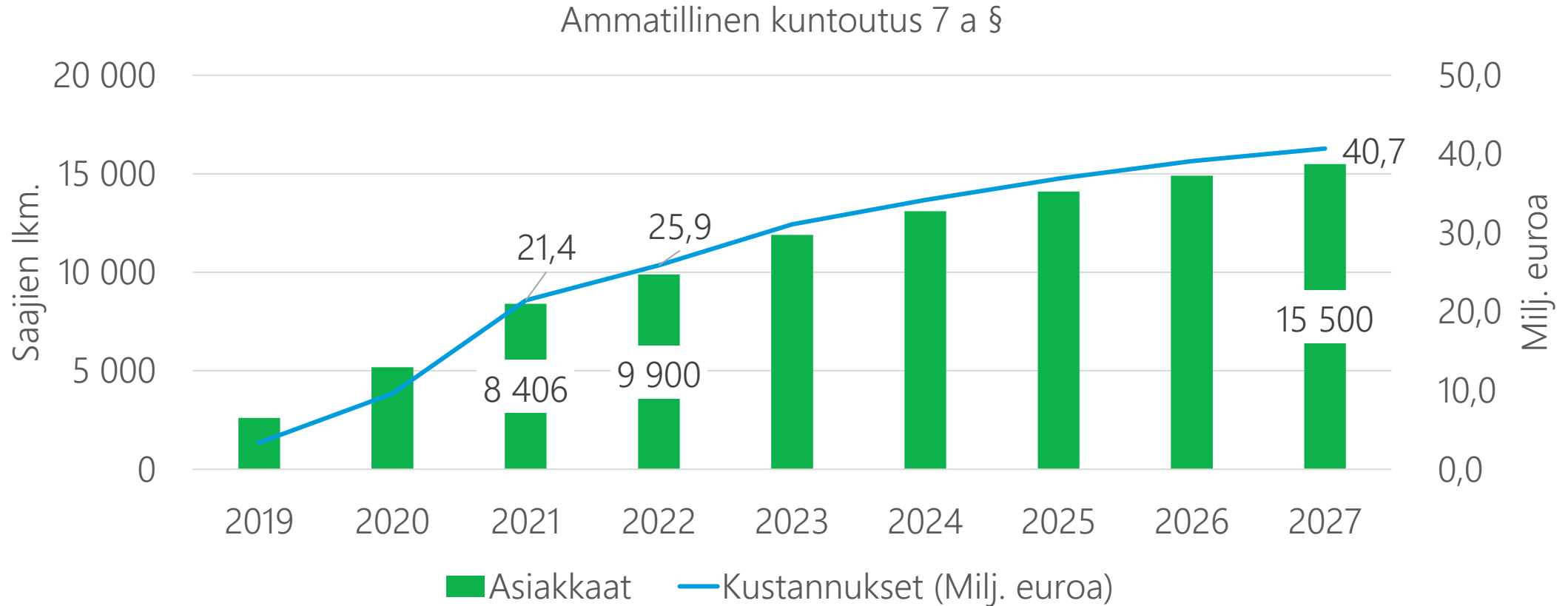
Ammatillisen kuntoutuksen (6 §:n ja 7 a §:n) asiakkaiden ja kustannusten kehitys ja arvio vuosille 2023-2027



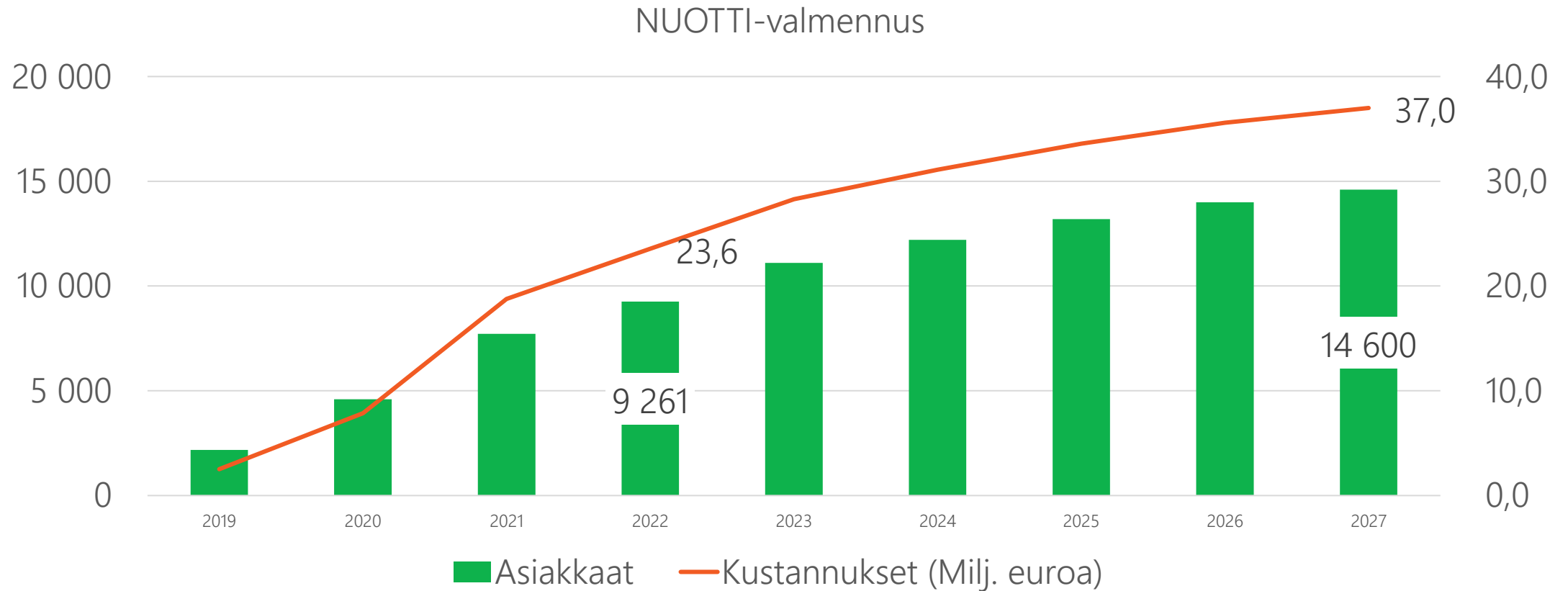
Ammatillisen kuntoutuksen (6 §:n) asiakkaiden ja kustannusten kehitys ja arvio vuosille 2023-2027



Ammatillisen kuntoutuksen (7 a §:n) asiakkaiden ja kustannusten kehitys ja arvio vuosille 2023-2027



NUOTTI-valmennukset asiakkaiden ja kustannusten kehitys ja arvio vuosille 2023-2027



Kuntoutuksen asiakasmäärien kehitys 2018-2022

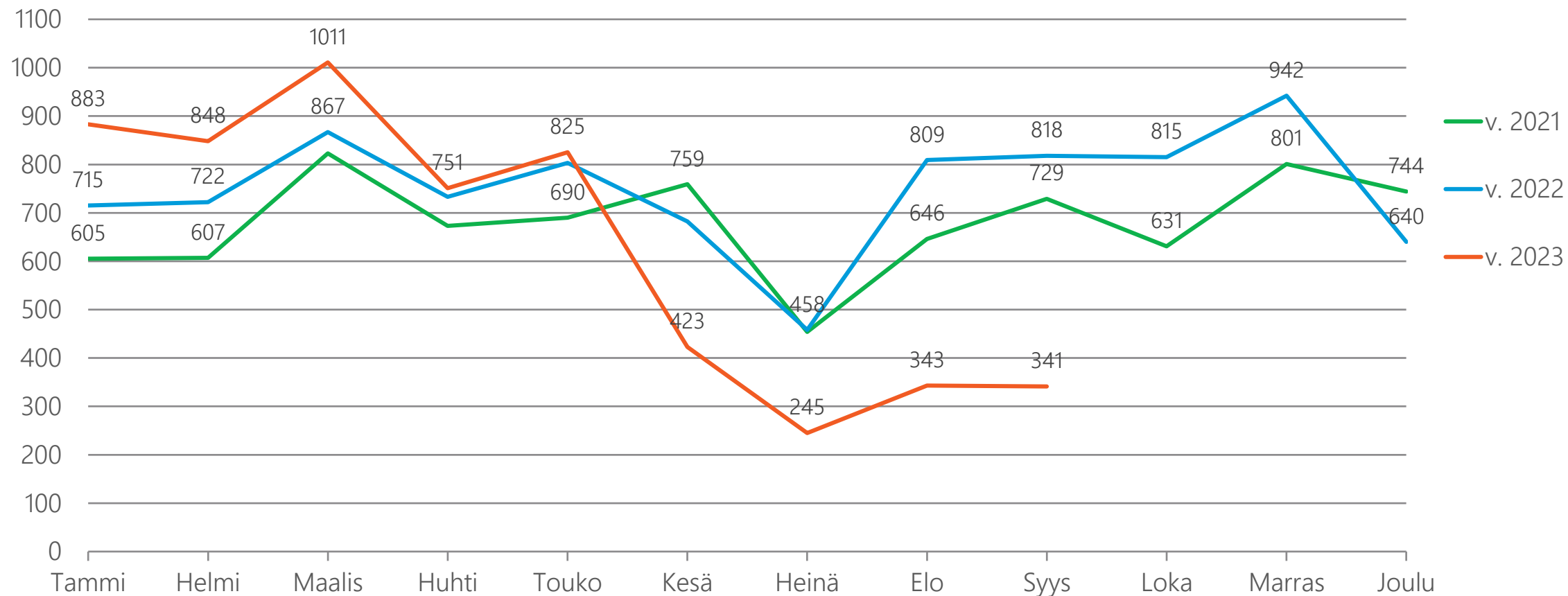
– Ammatillinen kuntoutus

	2018	2019	2020	2021	2022	2018-2022
Laki ja toimenpide	Saajat	Saajat	Saajat	Saajat	Saajat	Muutos (%)
Yhteensä	21 620	27 499	30 718	35 051	34 528	60 %
-Ammatillinen kuntoutus (6 §)	21 620	24 948	26 037	27 575	25 472	18 %
-Nuoren ammatillinen kuntoutus (7 a §)	-	2 619	5 186	8 406	9 990	

*Sama asiakas voi saada useampia kuntoutustoimenpiteitä. Yhteismäärään asiakas on laskettu vain kerran.

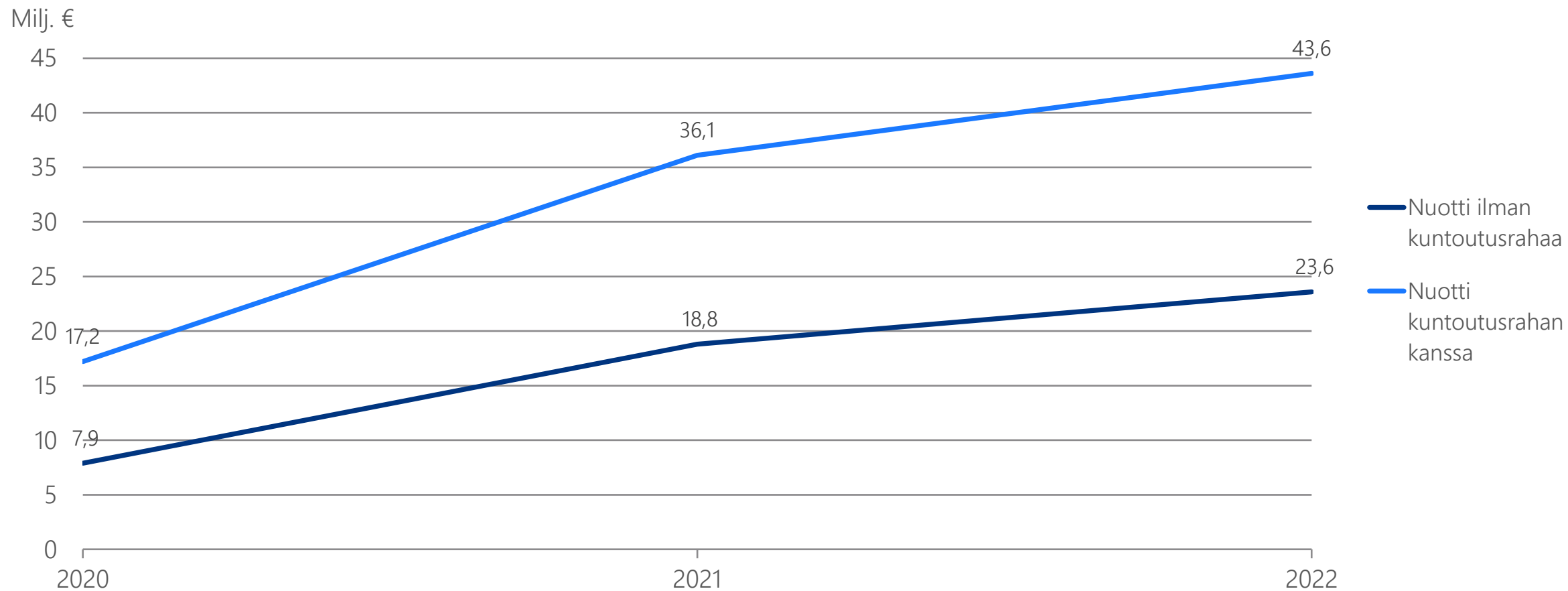
NUOTTI-valmennuksen myönteiset ratkaisut

Myönteiset ratkaisut



v. 2020 yht. **4 771** (palvelu alkoi 1.4.2020), v. 2021 yht. **8 162**, v. 2022 yht. **9 004** ja 1-7/2023 yht. **4 986**

NUOTTI-valmennuksen kustannusten kehitys v. 2020-2022



Sopimuskauden vaihtuminen

NUOTTI-sopimuskauden vaihtuminen

- NUOTTI-valmennuksen sopimuskausi päättyy 31.12.2023
- Päättyvässä sopimuksessa ei ole ehtoa siitä, miten kesken jäävät Nuotti-valmennusjaksot toteutetaan sopimuskauden päätyttyä.
- Kela on lähettänyt huhtikuun 2023 alussa sähköpostitse kyselyn palveluntuottajan sitoutumisesta NUOTTI-valmennusten toteuttamisesta loppuun
- Niille palveluntuottajille, jotka sitoutuivat NUOTTI-valmennuksen loppuun toteuttamiseen, on lähetetty hankintasopimuksen kohtaa 3. täydentävä lisäehto sähköpostitse

NUOTTI-sopimuskauden vaihtuminen

”3. Palvelun hankinta ja palvelun yleiset edellytykset

Palveluntuottaja sitoutuu toteuttamaan tässä sopimuksessa mainituin ehdoin myös sellaiset valmennusjaksot, joiden toteuttaminen on alkanut vuonna 2023 ja joiden loppuosa toteutuu vuonna 2024. Nämä palvelut toteutetaan ja korvataan 31.12.2023 saakka voimassa olevan sopimuksen mukaisesti.”

NUOTTI-sopimuskauden vaihtuminen

- Jos olet vastannut kyselyyn sitoutuvasi NUOTTI-valmennuksen toteuttamiseen loppuun sopimuskauden vaihtuessa, voit toteuttaa vuonna 2023 alkaneen NUOTTI-valmennuksen loppuun vuoden 2024 puolella
- Kela ottaa yhteyttä niihin palveluntuottajiin, jotka eivät ole sitoutuneet NUOTTI-valmennuksen toteuttamiseen loppuun
- Sopimuskauden vaihdoksesta julkaistaan tiedote marraskuun aikana
- **HUOM!**
 - Sopimushallinta käsittelee NUOTTI-valmennusta koskevia muutoksia uuden sopimuskauden osalta 1.1.2024 alkaen

Ennakkokysymykset

Kysymys: Kenelle NUOTTI-valmennus todella on tarkoitettu? Palveluun ohjautuneet nuoret ovat hyvin erilaisissa tilanteissa, toimintakyky vaihtelee laidasta laitaan ja lähettävällä taholla näyttää olevan myös merkitystä NUOTTiin pääsyyn palvelukuvauksen määritelmää enemmän.

Kysymys: Nuoret, joilla on jo opintoihin ja työelämään suuntaava suunnitelma ja tarvitsevat arjen toimintakykynsä kohentamiseksi enemmän tukihenkilömaista kannattelevaa tukea, eivät ole NUOTTI-valmennuksen kohderyhmää Kelan mukaan (tämä vastaus saatu Kelasta, kun asiaa tiedusteltiin). Mutta eikö tämä ole ristiriidassa sen seikan kanssa, että kohderyhmää on nimenomaan nuori, jonka toimintakyky on heikentynyt ja joka on syrjäytynyt tai syrjäytymisvaarassa? Kun tällainen nuori, joka on ollut syrjäytynyt ja jonka toimintakyky on alentunut, pääsee opiskelemaan, niin hänen apunsa arjessa päättyy ja saattaa vaarantaa opiskelun heti alkuunsa.

Vastaus: NUOTTI-valmennuksen kohderyhmää ovat syrjäytyneet tai syrjäytymisvaarassa olevat nuoret. NUOTTI-valmennuksen palvelukuvauksessa kohderyhmä on kuvattu seuraavasti (Luku 1. Kohderyhmä):

- NUOTTI -valmennus on tarkoitettu 16 - 29 -vuotiaalle nuorelle, jonka toimintakyky on olennaisesti heikentynyt. Kohderyhmään kuuluu erityisesti nuori, joka on ilman opiskelu- tai työpaikkaa tai jonka opiskelu on vaarassa keskeytyä oppilaitoksen tukitoimista huolimatta.
- Nuori ei yksin kykene tai ole motivoitunut suunnittelemaan elämäänsä eteenpäin tai luomaan tavoitteita tulevaisuudelle. Hänellä on myös muita nuoria suurempi suuri riski jäädä opiskelu- tai työelämän ulkopuolelle tulevaisuudessa.
- NUOTTI -valmennus ei ole tarkoitettu nuorelle, joka
 - joka edistyy opinnoissaan
 - on työelämässä ja pystyy turvaamaan toimeentulonsa työtä tekemällä
 - pitää opiskeluissa suunniteltua välivuotta

NUOTTI-valmennus on ammatillista kuntoutusta ja nuorella tulee on todettuna ammatillisen kuntoutuksen tarve. Nuorella voi olla arjen toimintakyvyssä puutteita, mutta NUOTTI-valmennuksessa täytyy suunnata opiskelu- ja työelämäpolulle. Tavoitteet eivät voi olla vain arjen toimintakykyyn liittyviä. Opiskelijalla on jo ammatillinen suunnitelma ja hänen ensisijaisina palveluina ovat oppilaitoksen ja opiskeluhuollon tukitoimet.

Kysymys: Mitkä ovat perusteet kesäkuun kohderyhmän muutokselle? Onko Kelalla vielä mahdollisuutta tarkastella muutosta kohderyhmässä uudelleen?

- Olemme palveluntuottajana kokeneet tämän muutoksen erittäin huonona. Olemme saaneet verkostolta myös samanlaista palautetta. Etenkin näemme heikennyksenä sen, ettei hoitosuhteessa oleva nuori voi olla NUOTTI-valmennuksessa. On huomioitava, että esimerkiksi Terapiakeskuksessa ei tehdä ammatillisia jatkosuunnitelmia.
- Nuoren kannalta on saatu hyviä tuloksia sillä, että NUOTTI-valmennuksessa on voitu esim. tukea opiskeluita tai ammatillisia suunnitelmia ja nuori on samanaikaisesti saanut terapiasta työkaluja, jotka tukevat psyykkistä hyvinvointia.
- Kohderyhmän rajaus supistaa huomattavasti NUOTTI-valmennuksen kohderyhmää ja moni sitä tarvitseva nuori jää nyt ilman NUOTTI-valmennusta.
- Etsivältä nuorisotyöntekijältä tullut kirjallinen palaute NUOTTI-valmennuksesta: "tulijoita olisi kyllä, mutta tulppa on Kelalla. Monta kk menee ennen kuin soittavat nuorille takaisin. Teidän pitäisi palveluntarjoajina jotenkin vaikuttaa sinne Kelaan porukassa."

Vastaus: NUOTTI-valmennuksen kohderyhmässä ei ole tapahtunut muutosta, vaan kohderyhmää on täsmennetty vastaamaan nuoren ammatillisen kuntoutuksen lakia (KKRL 7 a §). Tämän sopimuskauden aikana NUOTTI-valmennuksen kohderyhmä on laventunut ja sinne on ohjautunut paljon nuoria, joille on ensisijaisia muut palvelut (esim. mt-palvelut, oppilaitoksen/opiskeluhuollon palvelut, neuropsykiatriset tutkimukset). Tämän vuoksi kohderyhmää on ollut tarpeen täsmentää. Kelan ammatillisen kuntoutuksen tehtävänä ei ole paikata muiden toimijoiden palveluita ja resursseja.

Kysymys: Uusi Suomen hallitus suunnittelee nuoren ammatillisen kuntoutuksen järjestämiseen (7a§) olennaisia heikennyksiä ja heikennysten myötä nuoretkin tarvitsisivat aina lääkärin B-lausunnon kuntoutusta hakeakseen. Jos tämä ehdotus menee läpi, miten Kela näkee sen vaikutukset NUOTTI-valmennukseen? Palveluntuottajana näemme, että useat nuoret jättävät hakematta kuntoutukseen ja ongelmien pitkittyessä kustannukset yksilölle ja yhteiskunnalle tulevat olemaan isommat.

Vastaus: Jos hallitusohjelma toteutuu sellaisena kuin se on esitetty, nuoret pääsevät jatkossa ammatillisen kuntoutuksen 6 § palveluihin sairausperusteisesti. Tämä tarkoittaa sitä, että nuorella pitää olla diagnosoitu sairaus tai vamma ja hänen tulee toimittaa Kelaan hakemus sekä lääkärin lausunto B. Nuoren ammatillisen kuntoutuksen palvelut, mukaan lukien NUOTTI-valmennus, tällöin poistuvat.

Kysymys: Onko tämä enää ollenkaan ajantasainen?



Miten NUOTTI-valmennukseen pääsee?

Yhteydenotto Kelaan riittää. Lääkärintausuntoa tai lomakkeita ei tarvita.

 Nuori tai nuoren kanssa työskentelevä ammattilainen voi ottaa yhteyttä Kelaan. Nuori haastatellaan ja hakemus otetaan suullisesti vastaan.

Lue lisää NUOTTI-valmennuksesta, siihen ohjautumisesta ja valmennuksen toteuttavista palveluntuottajista
kela.fi/nuottivalmennus




NUOTTI-valmennus
16–29-vuotiaille nuorille

EI LOMAKKEITA
EI LÄÄKÄRINTAUSUNTOA

HENKILÖKOHTAISTA TUKEA
 UUTTA INTOA TULEVAISUUDEN SUUNNITTELUUN

Kela 



Mitä?

NUOTTI-valmennuksessa nuori saa itselleen henkilökohtaisen valmentajan, joka tapaa nuorta ja tarvittaessa nuoren kanssa työskenteleviä ammattilaisia nuoren omassa arkiympäristössä. Valmentaja ja nuori pitävät yhteyttä myös tapaamisten välissä.

VALMENTAJAN AVULLA NUORI

- ymmärtää omat vahvuutensa ja taitonsa
- innostuu suunnittelemaan omaa tulevaisuuttaan
- pystyy ottamaan konkreettisia askelia kohti opiskelu- ja työelämää.

Valmennuksen tarkempi toteutus suunnitellaan yksilöllisten tarpeiden mukaan. Valmennus on nuorelle maksutonta.

Kenelle?

NUOTTI-VALMENNUS ON TARKOITETTU NUORILLE

- jotka ovat 16–29-vuotiaita
- joilla ei ole opiskelu- tai työpaikkaa tai opinnot ovat vaarassa keskeytyä
- jotka eivät ole suorittamassa ase- tai siviilipalvelusta eivätkä vietä suunniteltua valivuotta
- joiden toimintakyky on heikentynyt tavalla, joka estää heitä suunnittelemasta tulevaisuuttaan ja pääsemästä opiskelemaan tai työhön.

Vastaus: Esite on edelleen ajantasainen. Kohderyhmä ei ole muuttunut, vaan Kelassa on täsmennetty kohderyhmän määrittelyä vastaamaan sitä, miten kohderyhmä on alunperin tarkoitettu nuoren ammatillisen kuntoutuksen laissa (KKRL 7a§).

Kysymys: Kelan NUOTTI-esitteen mukaan Nuotin kohderyhmänä on myös nuoret, joiden opinnot ovat vaarassa keskeytyä. Kesäkuussa Kela ohjeisti näin: "Jatkossa Kela pyytää nuorta toimittamaan oppilaitoksen laatiman selvityksen siitä, mitä tukitoimia hänelle on järjestetty, miten ne ovat vaikuttaneet ja onko tukitoimenpiteitä mahdollista vielä tehostaa."

- Käytännössä nyt opiskelijoiden hakemukset ovat olleet kielteisiä. Onko tämä ollut valtakunnallinen suuntaus?
- Alueellamme aiemmin ammatillisten opintojen opettajat ovat hyödyntäneet Ohjaamon Kela-videoyhteyttä NUOTTI-valmennuksen perusteluun. Riittääkö tämä jatkossa selvityksenä Kelalle, vai tarvitaanko aina kirjallinen selvitys?

Kysymys: Tarkoittaako tämä opiskelemissa olevien nuorten kohdalla sitä, että mikäli koulun tukitoimia on mahdollista terävöittää, NUOTTIa ei silloin myönnetä? Tai entä jos opinnot ovat jo keskeytyneet? Onko siinä tapauksessa NUOTTI mahdollinen jatkopolku?

Kysymys: Minkälainen oppilaitoksen laatima selvitys pitää olla? Onko oppilaitokset saaneet ohjeistusta tästä?

Kysymys: Oppilaitosten opiskeluhuollon tukitoimet ovat usein hyvin minimaalisia ja heikosti saatavilla. Koulukuraattorit ja terveydenhoitajat saattavat ottaa vastaan opiskelijoita vain kerran viikossa. Koulupsykologeja ei ole ja siitä johtuen nämä palvelut ovat opiskelijoiden ulottumattomissa. Näiden lisäksi opiskeluhuollon palvelut ovat nuorten saatavilla vain koulu-aikaan. Mikä taho tuottaa nuorille apua ja tukea koulu-ajan jälkeen? Erityisesti täysi-ikäiset nuoret ovat väliinputoajia, kuka näitä koulua käyviä nuoria tukee elämän- ja arjenhallintaan liittyvissä asioissa, tukee heidän jaksamistaan ja etsii heidän kanssaan keinoja kiinnittyä yhteiskuntaan kun heiltä evätään pääsy NUOTTI-valmennukseen.

Vastaus:

Jos opiskelijalla on oppilaitoksen selvityksen mukaan opintojen keskeytymisen uhka oppilaitoksen tukitoimista huolimatta, eikä tukitoimia voida tehostaa, on hänellä edellytysten täyttyessä mahdollisuus päästä NUOTTI-valmennukseen. Tässä tarkastellaan nuoren kokonaistilannetta, mikä on keskeytymisen syy ja onko NUOTTI-valmennus tarkoituksenmukainen.

Oppilaitoksille on lähetetty tiedote NUOTTI-valmennuksesta.

NUOTTI-valmennuksen tarkoitus ei ole korvata oppilaitoksen ja opiskeluhuollon palveluita. Jos nuori tarvitsee kouluajan ulkopuolella arjenhallintaan liittyvää tukea tai tukea psyykkiseen jaksamiseen, tulee häntä ohjata oman kotikunnan palveluihin (esimerkiksi sosiaaliohjaus, terveydenhuollon palvelut, kolmannen sektorin palvelut (esim. tukihenkilötoiminta)). NUOTTI-valmennus on ammatillista kuntoutusta, ei tukihenkilötoimintaa.

Kysymys: Onko mahdollista tarkastella uusia kriteerejä alueittain ja huomioida se, että kaikkialla Suomessa palvelutarjonta ei ole samanlaista esimerkiksi välimatkoista ja tähän liittyen julkisten palvelujen resursseista johtuen?

Vastaus: NUOTTI-valmennus on ammatillista kuntoutusta (KKRL 7a§), eikä sen ole tarkoitus vastata kaikkiin nuorten palvelutarpeisiin tai korvata muita palveluita (mt-palvelut, opiskeluhuolto, opiskelijaterveydenhuolto).

NUOTTI-valmennuksen palvelukuvaus on valtakunnallinen, alueellisia kohderyhmän määrittelyjä ja valmennuksen toteutustapoja ei voida tehdä. NUOTTI-valmennuksen tarjouksen jättäessään palveluntuottaja on sitoutunut toimimaan koko sen maakunnan alueella, jota tarjous ja sopimus koskee. Valmentajien tulee jalkautua nuoren arjen ympäristöön. Näin on pyritty vastaamaan siihen, että myös syrjemässä asuvat nuoret pääsevät NUOTTI-valmennuksen piiriin silloin, kun valmennus on heille tarkoituksenmukainen.

Kelan halu auttaa nuoria ei ole muuttunut miksikään, taloudelliset realiteetit on otettava huomioon.

Kysymys: Millä kriteereillä Kela määrittelee toisen NUOTTI-jakson tarpeellisuuden? Mitkä ovat Kelan näkemyksen mukaan sellaisia tekijöitä, jotka tukevat jatkojakson tarpeellisuutta? Etuuskäsittelijä myös suoraan totesi, ettei ole määritetty millä perustein jatkojakso voitaisiin myöntää. Jos tällaisia perusteita ei ole Kelassa määritelty, miten voitte taata asiakkaiden tasavertaisen kohtelun?

Kysymys: Nuotille on ollut hyvin vaikea saada toista jaksoa huolimatta siitä, että esim. verkostoissa on suositeltu Nuotin jatkamista ja se on ollut myös nuoren oma toive ja tavoitteiden kannalta perusteltua. Onko jatkojaksojen päätöksenteossa tehty merkittäviä tiukennuksia?

Kysymys: Nuotin hylkäämisen kriteeriksi on määritetty "nuorella on jo suunnitelma". Miten suunnitelma määritellään ja miten varmistetaan toteutumisen eteneminen?

Vastaus: Kun nuorella on jo opiskelu- ja työelämään tähtäävä suunnitelma, ei hän ole NUOTTI-valmennuksen kohderyhmää. Jatkojaksot arvioidaan aina yksilöllisesti. Jatkojaksolle nuorella täytyy olla aina opiskelu- ja työelämään suuntaava tavoite. Perusteluissa tulee käydä ilmi mitä nuoren tilanteessa on vielä 1. jakson jälkeen kesken ja mitkä ovat ammatilliset tavoitteet. Jatkojaksolle tulee olla hyvät perustelut, koska NUOTTI-valmennus on tarkoitettu lyhytkestoiseksi palveluksi.

Kysymys: Miten Kelassa arvioidaan hoitotahon mahdollisuuksia toteuttaa hoitoa ja kuntoutusta? Jos nuorelle ei myönnetä NUOTTIa sillä perusteella, että nuorella on hoitotaho ja mahd. säännölliset kontaktit siellä, niin miten varmistetaan oikeus ammatilliseen kuntoutukseen? Hoitotahoilla on harvoin konkreettisia mahdollisuuksia ohjata nuorta kohti opintoja/työelämää.

Kysymys: Vaikuttaako nuoren hoitosuhde ”negatiivisesti” nuoren mahdollisuuksiin päästä/jatkaa nuottivalmennukseen? Onko oletus, että hoitokontakti siis ottaa vastuun myös nuoren ammatillisten kivioiden selvittämisestä ja ohjaamisesta? Valmentajan näkökulmasta tämä ei edistä nuoren kuntoutumista; hoitotapaamisten välit ovat pitkät, työntekijä vaihtuu usein ja tapaamisissa keskitytään usein hoidollisiin asioihin? Kun samanaikainen työskentely ei ole toteudu, ei myöskään ole mahdollista tehdä palvelukuvauksen mukaista moniammatillista verkostotyötä.

Vastaus: Nuoren, jolla on hoitosuhde, hoidosta ja kuntoutuksen kokonaissuunnittelusta vastaa hoitava taho. Tällöin tarvitaan hoitavan tahon laatima B lausunto, jonka perusteella voidaan arvioida kuntoutuksen palveluiden tarkoituksenmukaisuutta (esimerkiksi psykoterapia, lääkinnällisen ja ammatillisen kuntoutuksen palvelut). Terveystenhoito arvioi kuntoutuksen oikea-aikaisuutta suhteessa terveydentilaan. Nuori, jonka työ- ja opiskelukyky on olennaisesti heikentynyt sairauden vuoksi, voi saada laaja-alaisemmin ammatillinen kuntoutuksen palvelua. Nuoren toimintakyvyn on kuitenkin oltava sellaisella tasolla, että hän pystyy osallistumaan tavoitteelliseen kuntoutukseen.

Kysymys: Mitä palveluita tarkoitetaan "työllistämistä edistävällä palvelulla", mikä estää Nuotin myöntämisen?

Vastaus: Esimerkiksi TE-hallinnon tarjoamat palvelut (työkokeilu, työnhakuvalmennus, uravalmennus jne.)

Kysymys: Miten nuori voi toimia, jos hän on tyytymätön Kelan päätökseen jatkojakson epäämisestä?
Miten ohjeistan asiakasta, joka haluaa valittaa jatkohakemuksen hylkäämisestä?

Vastaus: Nuorella on oikeus pyytää kirjallinen päätös ja oikeus valittaa päätöksestä.

Kysymys: Kesän jälkeen uusia ohjautumisia tullut todella vähän/hitaalla tahdilla. Toimimme useamman vakuutuspiirin alueella, joissa kaikissa on huomattu sama tilanne. Eri alueilla on kuitenkin tiedossa, että nuoret ovat hakeneet NUOTTIin ja valinneet meidät palveluntuottajaksi. Onko Kelan päätöksenteossa ruuhkaa vai mistä johtuu pitkät odotusajat?

Kysymys: NUOTTI-valmennukseen ohjautuvien asiakkaiden määrä on palveluntuottajien näkökulmasta vähentynyt merkittävästi, mistä on kysymys ja onko tilanteeseen tulossa muutosta? Jos on, millaista ja millä aikataululla? Tilalle tulossa jotain palvelua?

Kysymys: Miten pitkät jonot NUOTTI-päätösten käsittelyyn on tällä hetkellä? Osa nuorista on odottanut Kelan yhteydenottoa tosi pitkään.

Kysymys: Miten Kela hoitaa riittävän resursoinnin sieltä päästä, jotta jonossa oleville asiakkaille tehdään ripeästi päätöksiä vapaina oleville palveluntuottajille, jotta töitä myös näille uusille valmentajille riittää?

Vastaus: Kuntoutuksen hakemusten käsittelyssä on valitettavasti ruuhkaa ja tähän yritetään koko ajan etsiä ratkaisuja. Ruuhkatilanne vaihtelee vakuutuspiireittäin. Tähän tilanteeseen on vaikuttanut myös se, että NUOTTI-valmennuksen kohderyhmä on laaventunut ja siihen hakee paljon nuoria, joille sitä ei ole tarkoitettu. Tällä hetkellä ei ole tulossa uutta ammatillisen kuntoutuksen palvelua nuorille.

Kysymys: Voisiko Kela harkita uudestaan käsittelijän soittoaikaa vaikka harvennetusti, suoraa sähköpostia tms., koska viranomaislinjan kautta asiointi on hyvin hankalaa, aiheuttaa epäselvyyksiä ja asian selvittäminen kestää kauan, useimmiten useita viikkoja.

Kysymys: Kelan nykyinen tapa, ettei ole nimettyjä ratkaisuasiantuntijoita, on hankaloittanut Nuottivalmennuksen toteuttamista. Valmentajilla kuluu huomattavasti enemmän aikaa Kelan suuntaan toteutettavaan yhteydenpitoon. Yhteyden saaminen on työlästä ja viranomaislinjalta harvoin saa vastausta jolloin valmentaja jää odottamaan takaisinsoittoa. Takaisinsoiton jälkeen odotellaan vielä lisää ratkaisuasiantuntijan puhelua. Asia kiertää useamman ihmisen kautta ja valmentaja kuvaa tilanteen aina uudelle ihmiselle eikä tämä vaikuta kenenkään kannalta sujuvalta tai työmäärää vähentävältä muutokselta. Onko mahdollista muuttaa tätä ja palattu nimettyjen ratkaisuasiantuntijoiden kanssa asioimiseen tai jollain muulla tavalla kehittää nykyistä tapaa toimia?

Vastaus: Muutosta tähän ei ole tällä hetkellä näkyvissä. Yhteydenotot tulee tehdä viranomaislinjan kautta.

Kysymys: Mikä on eri alueiden jäljellä oleva määräraha loppuvuoden nuottivalmennukseen? Onko määrärahojen niukkuus osasy syy ohjautumisen sakkaamiseen? Valmentajat ovat motivoituneita tekemään NUOTTI-valmennusta, mutta nuorten vähäinen määrä ja epävarmuus vaikuttaa myös työntekijän jaksamiseen.

Vastaus: NUOTTI-valmennus on lakisääteistä (KKRL 7 a§) ammatillista kuntoutusta, eikä siihen ole varattua tiettyä määrärahaa, kuten esimerkiksi harkinnanvaraisessa kuntoutuksessa. Nuorella on subjektiivinen oikeus hakea NUOTTI-valmennusta ja Kela käsittelee nuoren hakemuksen sekä antaa siitä päätöksen. NUOTTI-valmennus myönnetään nuorelle, jos edellytykset täyttyvät.

Ajankohtaisia asioita

- Kuntoutuksen ammattilaisille on julkaistu uusi opas etäkuntoutuksesta
[Opas etäkuntoutuksen käytännön toteutukseen \(helsinki.fi\)](#)
- Seminaari 22.11.2023: Kela tutkii kuntoutusta – rekisteröitymismenettely ja vaikuttavan kuntoutuksen toteuttaminen
 - Kelan kuntoutuspalveluiden järjestämisessä on kokeiltu rekisteröitymismenettelyä kilpailutuksen ohella. Tutkimuksessa on arvioitu rekisteröitymismenettelyn toimivuutta sekä tarkasteltu vaikuttavan kuntoutuksen ydinelementtejä.
 - Seminaari on kaksiosainen. Aamupäivän seminaari 'Rekisteröitymismenettelyn toimivuus ja tulevaisuuden näkymät' järjestetään klo 8.30-12.00. Iltapäivän seminaari 'Kohti vaikuttavan kuntoutuksen toteuttamista' on klo 13.00-15.45.
 - Ilmoittaudu mukaan seminaariin Lyytissä: [Linkki 22.11. tilaisuuteen](#). Voit osallistua etänä tai paikan päällä.
- Nuoren työkykypolku 22.11.2023 klo 9.00–12.00
 - Tilaisuudessa rakennamme työkykypolkuja nuorille ja nuorille aikuisille. Keskitymme nuorille suunnattuihin ammatillisen ja lääkinnällisen kuntoutuksen palveluihin sekä sairastamisen ja kuntoutuksen aikaiseen toimeentuloon.
 - Tilaisuus on suunnattu nuorten ja nuorten aikuisten parissa työskenteleville sosiaali- ja terveydenhuollon ammattilaisille.
 - [Syksyn 2023 koulutukset | Yhteistyökumppanit | Kela](#)

**KIITOS
OSALLISTUMISESTASI!**

