

Taito-kuntoutus -palveluntuottajien koulutustilaisuus 18.11.2021

Etuuspalvelujen lakiyksikkö,
Työ- ja toimintakykyetuksien osaamiskeskus,
kuntoutuspalvelujen ryhmä,
suunnittelija Leena Penttinen

@

Kela|Fpa 



Koulutustilaisuutta ei tallenneta

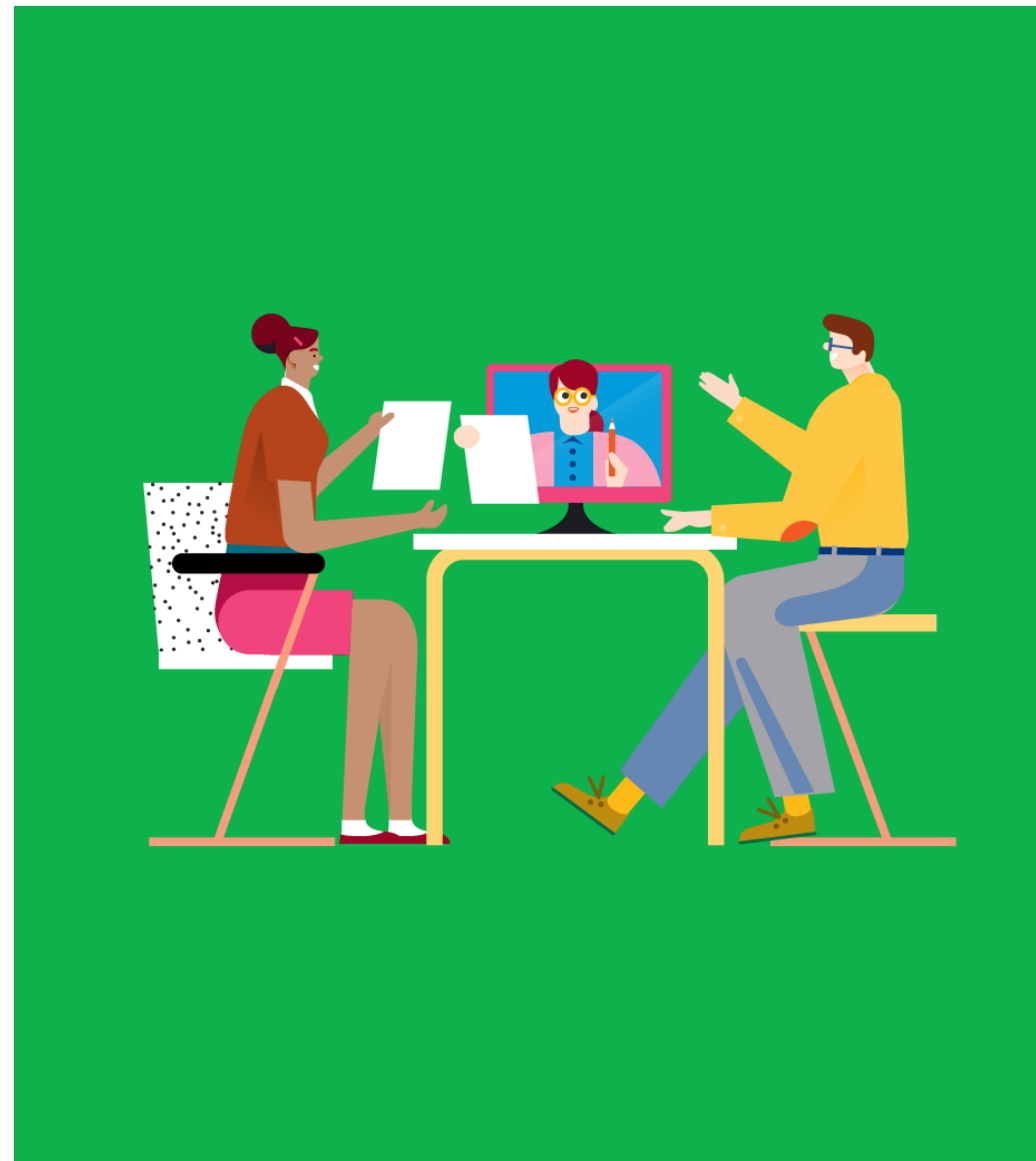
- Muistathan sulkea mikrofonisi.
- Koulutusmateriaali löytyy myöhemmin <https://www.kela.fi/yhteistyokumppanit-kuntoutuspalvelut-palveluntuottajille-tapahtumat-ja-koulutukset>
 - Ennakkokysymykset mukana.
- Kysymysten esittäminen:
 - koulutuksen aikana: voit kirjoittaa kysymyksen chat-kenttään
 - mahdollisuuksien mukaan vastaamme **kysymyksiinne tilaisuuden lopussa**
 - jos emme ennätä vastata kaikkiin kysymyksiisi tilaisuuden aikana, keräämme kysymykset ja vastaukset kuitenkin kootusti yhteen ja vastamme niihin myöhemmin ja ne löytyvät myöhemmin <https://www.kela.fi/yhteistyokumppanit-kuntoutuspalvelut-palveluntuottajille-tapahtumat-ja-koulutukset>



Ohjelma klo 12.30-14.30

- Taito-kuntoutuspalvelu
 - suunnittelija Leena Penttinen
- Kuntoutukseen ohjaus
 - suunnittelija Marjaana Pajunen
- Laskutus
 - suunnittelijat Marja Plaketti ja Kati Salonpää
- Kuntoutusraha
 - suunnittelija Anne Flak

Taito-kuntoutus



Palvelukuvaus ja yleinen osa

- Kelan kuntoutuksen palvelukuvaus sisältää 2 osaa, jotka ovat **yleinen osa** ja **kuntoutuspalvelun osa** (jäljempänä **kuntoutuksen palvelukuvaus**).
- Nämä osat täydentävät toisiaan ja niitä molempia sovelletaan Kelan järjestämän kuntoutuksen toteuttamisessa.
- Kuntoutuspalvelun osa on **ensisijainen** yleiseen osaan nähden.
- Mahdollisten tarkennusten osalta palveluntuottaja noudattaa kuntoutuspalvelun osan mukaista menettelyä.
- Ohessa linkki, josta voitte tutustua **Yleiseen osaan**: <https://youtu.be/LXxDbLnpKIE>

Taito-kuntoutus

- Taito-kuntoutus on yksilöllisten käyntikertojen ja ryhmäjaksojen sekä työharjoittelun yhdistelmäpalvelu.
 - Lisäksi kuntoutukseen sisältyy asiakkaan työharjoittelua sisältäen asiantuntijan käyntikertoja asiakkaan työharjoittelupaikoilla.

Kohderyhmä

- Kohdennetaan asiakkaalle, jolla on **sairaus** tai **vamma** (KKRL 6 §), ja lisäksi asiakas on **työtön työnhakija** tai hän on **syrjäytymisvaarassa** tai asiakkaan **koulutus tai ammattiala on vielä epäselvä**.
- Asiakas tarvitsee Taito-kuntoutuksen tarjoamaa tukea
 - työelämään pääsemiseksi
 - työllistymiseksi
 - työelämässä jatkamiseksi
 - ammatillisen suunnitelman etenemiseksi.
- Taito-kuntoutus on tarkoitettu 18-64-vuotiaalle asiakkaalle.

Kohderyhmän määrittelyä/soveltuu

- **Asiakas voi olla vaihtoehtoisesti tilanteessa:**
 - on jäänyt työttömäksi tai työttömyys on jatkunut pidempään tai ei ole hankkinut ammatillista koulutusta
 - on keskeyttänyt opintonsa esim. mielenterveydenhäiriön, muun sairauden tai sosiaalisen tuen puutteen tai elämänhallinnan heikentymisen takia
 - on valmistunut ammattiin tai vaihtanut ammattia, mutta hänen on vaikea työllistyä sairaudesta aiheutuvien rajoitusten takia
 - on sairauspäivärahalla, kuntoutustuella tai työkyvyttömyyseläkkeellä ja on motivoitunut palaamaan työelämään, mutta tarvitsee siihen moniammatillista tukea.

Kohderyhmän määrittelyä/soveltuu

- **Asiakas voi olla vaihtoehtoisesti tilanteessa:**
 - on saanut kuntoutustuesta tai työkyvyttömyyseläkkeestä hylkäävän päätöksen, ja suunta työelämään on epäselvä
 - saa ainoana tulonlähteenä perustoimeentulotukea
 - on ollut sosiaalisessa kuntoutuksessa ja tarvitsee jatkossa ammatillista kuntoutusta
 - on kuntoutumassa päihde- tai peliriippuvuudesta ja ammatillinen suunta on epäselvä
 - on maahanmuuttotaustainen työtön, joka pärjää ryhmässä suomenkielellä.

Poissulkukriteerit

- Taito-kuntoutus **EI SOVELLU** asiakkaalle,
 - jolla **ei ole** tunnistettavissa motivaatiota kuntouttaa itseään työelämään
 - jolle ryhmämuotoinen kuntoutus **ei ole** oikea kuntoutusmuoto
 - jolla on akuutti tai hoitamaton päihdeongelma.

Palveluntuottaja muodostaa asiakaista ryhmän

- Palveluntuottaja muodostaa yksittäisistä kuntoutuspäätöksen saaneista asiakaista ryhmän:
 - 18-29-vuotiaiden ryhmä tai
 - 18-64-vuotiaiden sekaryhmä
- Ryhmän koko on 6-10 asiakasta.
 - valitse tähän ryhmään eri-ikäisiä asiakkaita, jotta nuoret ja ikääntyneet voivat olla vuorovaikutuksessa ja hyödyntää toistensa osaamista sekä työ- ja elämäkokemusta. Huomioi valinnassa myös nuoren kehityskaari ja itsenäistymistarve ja motivaatio.
- Ryhmä on koko kuntoutuksen ajan sama.

Kuntoutus toteutetaan

- Kuntoutus toteutuu pääasiallisesti palveluntuottajan **toimipisteessä ilman majoitusta** (ent. avokuntoutuspäivä).
- **Huomioitavaa:** Palveluntuottajan on järjestettävä asiakkaalle majoittuminen kuntoutuksen ajaksi, jos asiakkaan yksilöllinen tarve ja tilanne sitä vaatii

Taito-kuntoutuksen tavoitteet

- Tavoitteena on, että asiakas saa
 - tukea työllistymiseen tai työelämässä jatkamiseen, ja opiskeluun pääsemiseen tai siinä jatkamiseen
 - neuvontaa, ohjausta, ja keinoja saavuttaakseen ammatillisen kuntoutuksen tavoitteet
 - monipuolisesti tietoa työ- ja opiskelukykyyn liittyvistä asioista, sekä työ- ja opiskelumahdollisuuksista, että kuntoutusmahdollisuuksista
 - tukea ja kannustusta ennen työharjoittelua, ja sen aikana
 - harjoitusta kyetäkseen mahdollisimman itsenäisesti ja aktiivisesti pysymään työssä, siirtymään työhön ja opiskeluun, sekä toimimaan omassa arjessaan ja osallistumaan yhteiskunnassa
 - mahdollisuuden vertaistukeen sekä yhteyden tarvittaviin verkostoihin
 - oppia siitä, miten voi itse vaikuttaa omaan toiminta- ja/tai työkykyynsä sekä hyvinvointiinsa.

Taito-kuntoutuksen rakenne

- Taito-kuntoutus on yksilöllisten käyntikertojen, ryhmäjaksojen sekä työharjoittelun yhdistelmäpalvelu, jonka kokonaiskesto on yhteensä 6-16 käyntikertaa ja 67-90 vrk.
- Taito-kuntoutus sisältää
 - 6-16 asiakkaan yksilöllistä käyntikertaa
 - 17-20 vrk ryhmäjaksoina toteuttavaa kuntoutusta
 - 50-70 vrk asiakkaan työharjoittelua
 - tämä sisältää 8-12 asiantuntijan toteuttamaa käyntikertaa.
- Taito-kuntoutus koostuu aloitusjaksosta, työharjoittelujaksosta, syventävästä jaksosta ja päätösjaksosta.
- Taito-kuntoutus toteutuu keskimäärin 15 kuukauden aikana kuntoutuksen alkamisesta.
- Taito-kuntoutus on aloitettava 8 viikon kuluessa asiakkaan kuntoutuspäätöksen saapumisesta.
 - Huomioitavaa: Taito-kuntoutuksen eri vaiheisiin sisältyviä yksilöllisiä käyntikertoja ei voi yhdistää samana päivänä toteutuviksi.

Palveluntuottajan tehtävät ennen asiakkaan Taito-kuntoutuksen alkua

- Palveluntuottaja
 - toimittaa asiakkaalle keskimäärin **2 viikon kuluessa** kuntoutuspäätöksen saapumisesta kutsukirjeen (sähköposti tai postin kautta), jossa on kuntoutukseen liittyvät etukäteistiedot ja palveluntuottajan yhteydenoton ajankohta.
 - ottaa asiakkaaseen yhteyttä puhelimella tai kuvapuheluna keskimäärin **3 viikkoa** ennen kuntoutuksen alkamista.
 - ennakkoyhteydenoton toteuttaa moniammatillisen tiimin ammattihenkilö. Yhteydenoton kesto on keskimäärin **30 minuuttia**.
 - asiakkaalla on mahdollisuus tarkentaa omilla kysymyksillään itselleen epäselviä asioita, jotka liittyvät kuntoutukseen.

Taito-kuntoutus: yksilöllisten käyntikertojen, ryhmäjaksojen sekä työharjoittelun yhdistelmäpalvelu, jonka kokonaiskesto on yhteensä 6-16 käyntikertaa ja 67-90 vrk.

Aloitusjakso	Työharjoittelujakso	Syventävä jakso	Päätösjakso
Taito-kuntoutus alkaa aloitusjaksolla.	Toteuta asiakkaan työharjoittelujakso aloitusjakson jälkeen	Toteuta syventävä jakso asiakkaan työharjoittelujakson jälkeen.	Toteuta päätösjakso asiakkaan syventävän jakson jälkeen.
<p>Yksilöllisiä käyntikertoja 1-5 (starttivaihe) Toteutus: 1 yksilöllinen käyntikerta toteutuu palveluntuottajan toimipisteessä ennen ryhmäjakson toteutumista aloitusjaksolla. Muut käyntikerrat toteutuvat palveluntuottajan toimipisteessä tai kuvapuheluna.</p>	<p>Yksilöllisiä käyntikertoja 3-7 (työhön lähdön tsemppivaihe) Toteutus: 1 yksilöllinen käyntikerta toteutuu palveluntuottajan toimipisteessä. Muut käyntikerrat toteutuvat vaihtoehtoisesti palveluntuottajan toimipisteessä tai kuvapuheluna.</p>	<p>Yksilölliset käyntikerrat 1-2 (minun suunnitelmani vaihe) Toteutus: 1-2 yksilöllistä käyntikertaa toteutuu vaihtoehtoisesti palveluntuottajan toimipisteessä tai kuvapuheluna. Toteuta (1 asiakkaan käyntikerroista vaihtoehtoisesti verkostoneuvotteluna).</p>	<p>3. Ryhmäjakso 3 vrk peräkkäisinä päivinä syventävän jakson jälkeen. Toteutus: niiden asiakkaiden kanssa, joiden ammatillinen suunnitelma on selkeästi kesken. Ryhmäjakso toteutuu palveluntuottajan toimipisteessä.</p>
<p>1. Ryhmäjakso 12 vrk (4 vrk + 4 vrk + 4 vrk) maanantai–torstai tai tiistai–perjantai, yhdessä jaksossa (peräkkäisinä arkipäivinä). Toteutus: palveluntuottajan toimipisteessä.</p>	<p>Työharjoittelu 50-70 vrk. Toteutus: Työharjoittelua voi toteuttaa 1-3 työharjoittelupaikassa. Enintään 30 vrk voi toteutua palveluntuottajan työkokeilutiloissa. Palveluntuottajan asiantuntijan toteuttamat 8-12 käyntikertaa Toteutus: 4 käyntikertaa toteutuu asiakkaan työharjoittelupaikalle. Muut käyntikerrat voi toteutuvat käyntikertoina asiakkaan työharjoittelupaikalle tai kuvapuheluna.</p>	<p>2. Ryhmäjakso 5 vrk maanantai–perjantai. Toteutus: palveluntuottajan toimipisteessä.</p>	<p>Yksilölliset käyntikerrat 1-2. (seurantavaihe) Toteutus: palveluntuottajan toimipisteessä tai kuvapuheluna (1 käyntikerroista voi vaihtoehtoisesti toteutua verkostoneuvotteluna).</p>

Työharjoittelu

- Työharjoittelun määrä ja kesto
 - Asiakkaan työharjoittelun kesto on **50-70 vuorokautta**.
 - Työharjoitteluun käytettävä kokonaisvuorokausimäärä perustuu asiakkaan yksilölliseen tarpeeseen. Asiakkaan työharjoittelu on kokonaisuudessaan 3,5 kuukautta sen alkamisesta.
 - Asiakkaan työharjoittelua voi olla **1-3 työharjoittelupaikassa**.
 - Asiakkaan työharjoittelujakson voi jakaa tarvittaessa esim. eri ammattialojen työharjoittelua varten, asiakkaan yksilöllisen tilanteen ja tarpeen mukaan.

Työharjoittelun toteutus ulkopuolisessa työpaikassa

- Omaohjaaja etsii yhdessä asiakkaan kanssa ulkopuolista työpaikkaa ensisijaisesti avoimilta työmarkkinoilta.
- Ulkopuolisen työpaikan on sijaittava muualla kuin palveluntuottajan työkokeilutiloissa.
 - Huomioitavaa: Työpajat ja työkeskukset rinnastetaan palveluntuottajan työkokeilutiloiksi.

Työharjoittelun toteutus palveluntuottajan työkokeilutiloissa

- Asiakkaan työharjoittelu voi toteutua palveluntuottajan työkokeilutiloissa tai niihin rinnastettavissa työpajoissa tai työkeskuksissa.
- Työharjoittelun enimmäiskesto on **30 vuorokautta**.
 - Tänä aikana omaohjaaja ja asiakas yhdessä etsittävä asiakkaalle ulkopuolista työpaikkaa avoimilta työmarkkinoilta.
- Jos **30 vuorokauden kuluessakaan** asiakkaalle **ei ole löytynyt** ulkopuolista työharjoittelupaikkaa, asiakkaan Taito-kuntoutusta **ei ole perusteltua jatkaa**.
 - Palveluntuottaja järjestää verkostoneuvottelun.

Asiakkaan työharjoitteluun liittyvä asiantuntijakäyntien toteutus (=omaohjaajan käyntikerta), jatkuu

- Omaohjaaja tapaa asiakkaan **8-12 kertaa työharjoittelun aikana**.
- Lisäksi omaohjaaja tapaa työnantajan tai työnantajia **vähintään 4 kertaa** asiakkaan työharjoittelun aikana asiantuntijan käyntikertojen yhteydessä.
 - Omaohjaajan käyntikerran kesto on 1-2 tuntia/käynti (ilman matkoja).
 - Jos käyntikerta toteutuu kuvapuheluna, sen kesto on keskimäärin 1-2 tuntia.

Asiakkaan työharjoitteluun liittyvä asiantuntijakäyntien toteutus (=omaohjaajan käyntikerta), jatkuu

- **4 käyntikertaa** toteutuu aina asiakkaan **työharjoittelupaikalle**
- muut käyntikerrat voi toteuttaa käyntikertoina tai kuvapuheluinasiakkaaseen työharjoittelupaikalle
 - **1 näistä muista käyntikerroista toteutetaan verkostoneuvotteluna**, joka toteutetaan käyntikertana tai kuvapuheluna. Neuvotteluun osallistuvat asiakas, omaohjaaja sekä asiakkaan tilanteessa keskeiset verkostotoimijat.
- Omaohjaajan käyntikerta työharjoittelupaikalle sisältää aina tapaamisen asiakkaan kanssa, jonka kanssa keskustellaan työharjoitteluun ja työn tekemiseen liittyvistä asioista sekä havainnoidaan samalla asiakkaan työn sujumista.
 - Lisäksi näistä käyntikerroista vähintään 4 käyntikerralla omaohjaaja käy asiakkaan ja työnantajan kanssa lyhyen keskustelun asiakkaan työharjoittelusta ja sen sujumisesta.
 - Lisäksi työharjoitteluun sisältyy, että omaohjaaja on **viikoittain yhteydessä puhelimitse** asiakkaaseen työharjoittelun aikana.

Käyntikertojen toteutus asiakkaan ollessa etätyössä

- Jos asiakkaan työharjoittelu toteutuu etätyötä tehden asiakkaan kotona, niin
 - vähintään 8:stä omaohjaajan käyntikerrasta vähintään 2 asiakkaan luo hänen kotiinsa
 - muut käyntikerrat vaihtoehtoisesti etäkuntoutuksena (kuvapuheluinä)
 - näistä käyntikerroista vähintään 4 käyntikertaa sisältää omaohjaajan, työnantajan ja asiakkaan käymän lyhyen keskustelun asiakkaan työharjoittelusta ja sen sujumisesta.

Työharjoittelusopimus

- **Työharjoitteluun liittyvä sopimus**
 - Palveluntuottaja laatii yhdessä työnantajan kanssa vapaamuotoinen sopimus asiakkaan työharjoittelun toteuttamisesta (työaika, tehtävät, kesto ja yhteydenpito).
 - Palveluntuottaja varmistaa asian yhteydessä, että asiakas ymmärtää ja noudattaa työpaikan antamaa ohjeistusta työpäivän alkamisesta, annetuista työtehtävistä, ruokailutauoista ja poissaolojen ilmoitusvelvollisuudesta.
 - Sopimus laaditaan ennen asiakkaan työharjoittelun alkamista.

Kuntoutuspäivän ja siihen sisältyvien toimintojen pituudet

- Taito-kuntoutus toteutetaan pääasiallisesti **maanantaista perjantaihin**.
 - Asiakkaan työharjoittelu voi toteutua myös **lauantaisin** tai **sunnuntaisin** (esim. ravintolassa, hoitolaitoksessa tai kaupassa).
 - Asiakas voi halutessaan työskennellä terveydentilansa salliessa myös **iltaisin** tai **öisin**, jos työskentely ulkopuolisella työharjoittelupaikalla niin edellyttää.
- **Kuntoutuspäivän pituus**
 - Asiakkaan kuntoutuspäivän pituus on vähintään **6 tuntia**, josta ohjattua kuntoutusta on keskimäärin **5 tuntia / kuntoutuspäivä**.
- **Kuntoutuspäivän joustot aloitusjaksolla ja 1. työharjoittelussa**
 - Asiakkaan kuntoutuksen alkaessa on mahdollisuus käyttää tuntijoustoja kuntoutuksen aloitusjaksolla (ryhmäjaksolla) ja 1. työharjoittelussa, jos asiakkaalla on niihin tarvetta esim. oman jaksamisen vuoksi.
- **Asiakkaan yksilöllisten käyntikertojen pituudet**
 - Asiakkaan yksilöllisten käyntikertojen pituus on **2 tuntia** tai **4 tuntia**.

Kuntoutuspäivien joustot

- **Jouston toteutus aloitusjaksolla (ryhmäjakso)**
 - Rakenna aloitusjakson jousto siten, että asiakkaan kuntoutuspäivän pituus on vähintään 4 tuntia, josta ohjattua kuntoutusta on vähintään 3 tuntia.
- **Jouston toteutus 1. työharjoittelussa**
 - Rakenna asiakkaan 1. työharjoittelu joustoa käyttäen siten, että asiakkaan työharjoittelun aikana kuntoutuspäivän kesto on joustavasti 4-5 tuntia.

Taito-kuntoutuksen suunnittelu

- Palveluntuottaja tiedottaa omilla verkkosivuilla yksilölliseen Taito-kuntoutukseen sisältyvistä ja koottavista ryhmistä, sekä niiden paikkakuntakohtaisista aikatauluista.

Taito-kuntoutuksen sisältö

- Taito-kuntoutukseen sisältyy ryhmässä toteutuvaa kuntoutusta, asiakkaan yksilöllistä kuntoutusta ja työharjoittelua.
 - Mahdollista ja varmista kuntoutuksen aloitusvaiheessa asiakkaiden ryhmäytyminen, ja huolehdi jatkossa ryhmäytymisen vahvistumisesta.
 - Seuraa asiakkaan sekä ryhmän yhteisiä tavoitteita ja niiden toteutumista koko kuntoutuksen ajan.
- Käytä monipuolisesti erilaisia kuntoutuksen työmenetelmiä. Toteutuksessa painottuvat erilaiset asiakasryhmälle soveltuvat toiminnalliset menetelmät.

Taito-kuntoutuksen sisältö

- Suunnittele Taito-kuntoutus siten, että
 - huomioit asiakkaan yksilölliset sekä ryhmän tarpeet ja heidän voimavaransa asetettujen kuntoutustavoitteiden mukaisena
 - kuntoutus on mielekästä sekä hyödyllistä jokaiselle yksittäiselle osallistujalle
 - kuntoutuksen jaksot rytmittyvät ajallisesti ja asiakkaiden kuntoutustarpeiden mukaan
 - huomioit asiakkaan verkostoyhteistyön merkityksen asiakkaan kokonaistilanteen hahmottamiseksi koko kuntoutusprosessin ajan
 - valitse yksilöllisiin ja ryhmän keskusteluihin teemoja tai asiakokonaisuuksia, jotka parhaiten soveltuvat asiakkaan ja koko ryhmän tavoitteisiin ja tarpeisiin.

Hyödynnä keskusteluissa mm. seuraavia teemoja:

- keskustele opiskelua ja oppimista haittaavista tekijöistä ja niihin sopivia ratkaisukeinoja
- kannusta asiakasta aktiivisesti pohtimaan tulevaa koulutus- tai työpaikkaa
- ohjaa asiakasta työelämä- ja työyhteisötaitoissa
- tue vuorovaikutustaitojen oppimista vertaistukea hyödyntämällä
- keskustele erilaisista stressitekijöistä ja niiden hallintakeinoista
- keskustele työelämän tarjoamista mahdollisuuksista sairauden oireilusta huolimatta
- keskustele ja kerro
 - terveellisistä elämäntavoista, työkyvystä ja ravinnosta sekä liikunnan hyödyistä
 - päihteiden ja muiden riippuvuuksien haittavaikutuksista
 - päivärytmin ja levon merkityksestä kokonaishyvinvointiin
 - sosiaalisen osallisuuden ja oman toimijuuden merkityksestä hyvinvointiin
 - harjoituta erilaisia tunne-, tietoisuus- ja vuorovaikutustaitoja
 - opasta omaan talouteen liittyvien asioiden hallinnassa ja kerro yhteiskunnan eri tukimuodoista.

Verkostotyö

- Taito- kuntoutus sisältää verkostotyötä
 - Toteuta Taito-kuntoutukseen sisältyvää verkostotyötä heti kuntoutuksen alkuvaiheesta lähtien asiakkaan tilanteessa keskeisten verkostotoimijoiden kanssa.
 - Verkostotyötä tehdään koko kuntoutuksen ajan, ja siitä huolehditaan erityisesti kuntoutuksen päätösvaiheessa.
 - Pyydä asiakkaalta lupa verkostotyön tekemiseen.
 - **Varmista, että asiakas saa verkostotyössä**
 - tarvittavaa tukea ja ohjausta eri toimijoilta ammatillisen suunnitelman etenemiseksi
 - tarvittavaa tukea ja ohjausta työpaikalla tapahtuvassa harjoittelussa.

Ryhmätoiminta mahdollistaa vertaistuen

- Mahdollista palveluntuottajana, että asiakas
 - kokee ryhmätoiminnan soveltuvan itselleen ja edistävän kuntoutumista (vertaistuki)
 - saa mahdollisuuden tietojen ja hyvien oppimiskokemusten vaihtoon ryhmässä, jonka jäsenillä on samankaltainen kuntoutumisen tarve ja tavoite tai elämäntilanne.

Pienryhmätyöskentely

- Kuntoutukseen sisältyvän pienryhmätyöskentelyn kesto on vähintään **10 tuntia**.
- Pienryhmätyöskentelyssä voit jakaa asiakkaat **2 pienryhmään**, asiakkaan tarpeiden ja tilanteiden mukaan.

Taito-kuntoutusta toteuttava henkilöstö

- Moniammatillisen tiimin kokoonpano
 - Moniammatilliseen tiimiin kuuluvat lääkäri ja 4 eri ammattihenkilöä.
- Ammattihenkilöt
 - Moniammatillisen tiimin ammattihenkilöt ovat
 - psykologi
 - sosiaalityöntekijä **tai** sosionomi (AMK)
 - työelämän asiantuntija, jolla on vähintään ammattikorkeakoulututkinto **tai** vanha opistoasteen tutkinto
 - toimintaterapeutti (AMK) **tai** fysioterapeutti (AMK) **tai** työfysioterapeutti **tai** sairaanhoitaja (AMK) **tai** terveydenhoitaja (AMK).
 - Työelämän asiantuntija määritelmä
 - tuntee laaja-alaisesti työn kehittämiseen liittyvät toimenpiteet
 - on oman työnsä kautta oppinut tuntemaan sekä seuraa aktiivisesti työelämään ja sen muutoksiin liittyviä ilmiöitä
 - on kehittänyt osaamistaan työelämään liittyvillä säännöllisillä koulutuksilla

Omaohjaaja ja yhteyshenkilö

- **Omaohjaaja**
 - 1 ammattihenkilöistä toimii asiakkaan omaohjaajana.
 - Voit jakaa eri asiakkaiden omaohjaajana toimimisen moniammatilliseen tiimiin kuuluvien eri ammattihenkilöiden kesken.
- **Yhteyshenkilö**
 - 1 ammattihenkilöistä toimii asiakkaan yhteyshenkilönä.
 - **Huomioitavaa:** Voit jakaa em. omaohjaajan ja yhteyshenkilön tehtävät myös samalle ammattihenkilölle.

Muu asiakkaan kuntoutukseen osallistuva henkilöstö

- **Muu ammattihenkilö**
 - Muu ammattihenkilö on vähintään ammatillisen tutkinnon suorittanut oman ammattialansa tehtävässä toimiva henkilö.
- Käytä em. muuta ammattihenkilöä asiakkaan tarpeiden mukaisesti tarvittaessa **täydentämään** moniammatillisen tiimin työskentelyä.
 - **Huomioitavaa:** Muu ammattihenkilö **ei voi korvata** ammattihenkilöä moniammatillisessa tiimissä.

Kuntoutuspalaute ja seurantapalaute

- Kuntoutuspalaute ja seurantapalaute on kuvattu palvelukuvauksessa.
- **Kuntoutuspalaute**
 - Kuntoutuspalautteeseen liitetään mukaan asiakkaan ammatillinen suunnitelma, jota omaohjaaja ja asiakas ovat yhdessä tarkistaneet, arvioineet ja päivittäneet säännöllisesti koko asiakkaan kuntoutuksen ajan.
- **Seurantapalaute**
 - Laadi asiakkaalle lisäksi erillinen seurantapalaute tilanteessa, jossa palveluntuottajan ja asiakkaan välinen viimeisin seurantavaiheeseen sisältyvä yksilöllinen käyntikerta on toteutunut kasvokkain tai kuvapuheluna.

Kuntoutustilat

- Taito-kuntoutus toteutetaan **toimipisteessä**, joka on **laitosyksikkö** tai **avoyksikkö**. Toimipisteessä on oltava yleisessä osassa laitosyksikölle tai avoyksikölle määritellyt tilat.
- **Lisäksi tähän palveluun liittyen toimipisteessä on oltava**
 - toinen ryhmätyötila
 - 1 erillinen huone tai tila asiakkaiden yksilöllisiä tapaamisia varten.
- Jos kuntoutus toteutuu **avoyksikössä**, palveluntuottajalla on oltava käytössä Muut tilat-osion mukaiset **majoitustilat ja ruokailutilat**. Nämä erilliset muut tilat voivat sijaita **myös muualla kuin** palveluntuottajan toimipisteessä.
- Huomioitavaa:
 - **erilliset majoitustilat** voivat sijaita **enintään 20 km:n** etäisyydellä palveluntuottajan toimipisteestä.
 - **erilliset ruokailutilat** voivat sijaita **enintään 500 m:n** etäisyydellä palveluntuottajan toimipisteestä.

Työkokeilutilat

- Jos palveluntuottaja käyttää asiakkaan työharjoittelussa omia työkokeilutiloja tai palveluntuottajan työkokeilutiloiksi rinnastettavia työpajoja ja työkeskuksia, niiden on oltava turvalliset ja asiakkaan työtehtäviin soveltuvat.
- Lisäksi näissä kaikissa on oltava asianmukaiset työtehtäviin tarvittavat työvälineet ja laitteet.

Majoittuminen

- **Palveluntuottajan on järjestettävä asiakkaan majoitus.**
- **Majoitus järjestetään, kun asiakkaan kuntoutus (ryhmäjaksot tai työharjoittelu) toteutuu palveluntuottajan toimipisteessä tai palveluntuottajan työkokeilutiloissa.**
- **Huomioitavaa:**
 - **Majoitusta ei järjestetä** asiakkaan yksilöllisiin käyntikertoihin liittyen.
 - **Majoitusmahdollisuus ei koske asiakkaita**, joiden kuntoutus toteutuu
 - **ulkopuolisissa työpaikoissa** tai
 - **palveluntuottajan työkokeilutiloihin rinnastettavissa työpaikoissa** (esim. työpajat ja työkeskukset).

Ruokailun järjestäminen työharjoittelussa

- Asiakkaan ollessa työharjoittelussa **ulkopuolisessa työpaikassa** tai **palveluntuottajan työkokeilutiloissa** tai **niihin rinnastettavissa tiloissa**, palveluntuottaja pyrkii järjestämään ruokailun vaihtoehtoisesti
 - työharjoittelupaikkojen käyttämissä **tai** niiden läheisyydessä olevissa ravintoloissa
 - palveluntuottajan toimipisteessä (laitosyksikössä tai avoyksikössä) **tai** palveluntuottajan erillisissä muissa tiloissa.

Kuntoutuksen palveluntuottajien haku - apuna asiakkaalle palveluntuottajan valintaan

- Asiakas hakee ja valitsee itse Taito-kuntoutuksen palveluntuottajan palveluntuottajahaun avulla
- [Kuntoutuksen palveluntuottajien haku \(kela.fi\)](https://kela.fi/kuntoutuksen-palveluntuottajien-haku)

Kela

Kuntoutuksen palveluntuottajien haku
Pakolliset tiedot on merkitty tähden (*)
[Löydät Oma väylä -kuntoutuksen palveluntuottajat Kelan verkkosivuilta](#)

Etsin palveluntuottajaa, jolla on oikeus antaa *

vaativaa lääkinällistä kuntoutusta
 kuntoutuspsykoterapiaa
 harkinnanvaraista kuntoutusta
 ammatillista kuntoutusta

Haku palveluntuottajan nimellä

Asuinkunta *

Haettava kuntoutus (Kursit löydät kuntoutuskurssihausta)

Kuntoutusmuoto *

Palveluntuottajan kielitaito ja kommunikaatiokeinot

[Tilaa](#) [Työgenesi](#) [Lopetti](#)

Asiakkaiden vähimmäismäärät kuntoutuksen aloittamiseksi

- Palvelukuvauksen yleisessä osassa kohta 17.1 todetaan seuraavasti: kilpailutuksella hankittujen palveluiden aloitusajankohdan siirtäminen
 - Osa ammatillisesta kuntoutuksesta toteutetaan ryhmissä.
 - Kuntoutuspalvelun osassa on tarkemmin määritelty ryhmiin osallistuvien asiakkaiden enimmäismäärät, joita ei pääsääntöisesti voi ylittää.
 - Jos kuntoutuksen aloituspaikkoja jää käyttämättä, kuntoutus on mahdollista aloittaa myös vajaalla asiakasmäärällä tai ryhmän aloituksen ajankohtaa on mahdollisuus siirtää.

Asiakkaiden vähimmäismäärät kuntoutuksen aloittamiseksi

- Kuntoutus on aloitettava sovitun aikataulun mukaisesti, vaikka asiakaspaikkoja olisi vielä vapaana, mutta asiakkaiden vähimmäismäärä on jo täynnä.
- Alla on ilmoitettu ne asiakkaiden maksimi- ja vähimmäismäärät, joilla kuntoutus on aloitettava:
 - Ryhmän suunnitellun maksimiasiakasmäärän ollessa 10 asiakasta, kuntoutus on aloitettava, jos ryhmässä on 7 asiakasta
 - Ryhmän suunnitellun maksimiasiakasmäärän ollessa 9-8 asiakasta, kuntoutus on aloitettava, jos ryhmässä on 6 asiakasta
 - Ryhmän suunnitellun maksimiasiakasmäärän ollessa 7-6 asiakasta, kuntoutus on aloitettava, jos ryhmässä on 4 asiakasta.
 - Jos ryhmässä on osallistujia edellä mainittuja vähimmäisasiakasmääriä vähemmän, voit siirtää kuntoutuksen alkamista.
 - Kuntoutuksen voi tällöin aloittaa n. 2-4 kk:n kuluttua siitä ajankohdasta, kun asiakas on saanut kuntoutuspäätöksen. Ilmoita kuntoutuksen aloitusajankohdan siirrosta Kelan viranomaislinjalle ja asiakkaille. Lisätietoa palvelun-tuottajan ohjeista (kela.fi).

Taito-kuntoutuksessa käytettävät mittarit

- GAS-menetelmä
 - Lisätietoa GAS-menetelmästä (kela.fi)
- Elämänlaatumittari WHOQOL-BREF
 - elämänlaatumittari. Lisätietoa WHOQOL-BREF elämänlaatumittarista (toimia.fi).
- Beckin depressiokysely 21-osioinen (BDI-21, käyttö väestötutkimuksiin)
 - masennusoiremittari. Lisätietoa BDI 21 masennusoiremittarista (toimia.fi)
 - Työkyky-kysely
- Vapaaehtoiset mittarit
 - Käytä asiakkaalle soveltuvia vapaaehtoisia mittaus- ja arviointimenetelmiä asiakkaan yksilöllisen tarpeen mukaan.

Kuntoutukseen liittyvät sähköpostilaatikat

- Kelan kuntoutuksen palvelukuvauksiin ja niiden tulkintaan liittyvät asiat:
kuntoutus_palvelukuvaukset@kela.fi
- Kuntoutuspalvelujen toimeenpano, esimerkiksi kurssien peruminen tai jaksojen siirtäminen, muutokset kurssien määrässä ja kohderyhmässä: **Kuntoutuspalvelut_muutokset@kela.fi**
- Kuntoutuspalvelujen sopimuskauden aikaiset muutokset. Esimerkiksi palveluntuottajan rakenteelliset muutokset, tilojen muutokset ja laskuttajan muutokset ja vakavat tapaturmat:
kuntoutus_sopimushallinta@kela.fi
- Kuntoutusjärjestelmän ekstranettiin, palveluntuottajahakuun ja tunnistautumiseen liittyvät tekniset kysymykset: **kuntoutus_jarjestelmat@kela.fi**
- Palveluntuottajat voivat olla yhteydessä <https://www.kela.fi/yhteistyokumppanit-asiakaspalvelu-neuvontaa#viranomaislinja>
 - asiakkaitten asioissa voitte olla yhteydessä

Kela on kilpailuttanut vuoden 2021 aikana Taito-kuntoutuspalvelun

- Julkaistu 5.11.2021 [Kela on kilpailuttanut vuoden 2021 aikana Taito-kuntoutuspalvelun - Ajankohtaista kuntoutuksen palveluntuottajille – Yhteistyökumppanit - kela.fi](#)
- Kelan kurssimuotoinen Taito-kuntoutus päättyy 31.12.2021 ja uusi Taito-kuntoutuspalvelu alkaa 1.1.2022.
- Taito-kuntoutuskurssin voimassa oleva sopimuskausi päättyy 31.12.2021. Kela on kilpailuttanut vuoden 2021 aikana ammatillisen uuden yksilöllisesti toteutettavan Taito-kuntoutuspalvelun sekä suomen- että ruotsinkielisenä. Taito-kuntoutusta toteutetaan 1.1.2022 alkaen.
- Uudet palveluntuottajat näkyvät palveluntuottajahaussa joulukuun alussa, jolloin myös päätöksiä uuteen palveluun voidaan alkaa tehdä.
- Nyt voimassa olevien sopimusten perusteella palveluntuottajien tulee saattaa loppuun vuoden 2021 aikana alkanut kurssimuotoinen kuntoutus. Palveluissa noudatetaan vuonna 2021 voimassa olevaa palvelukuvausta ja hintoja.
- Palveluntuottaja ilmoittaa Kelalle tiedon niistä asiakkaista, joiden kurssia se ei pysty aloittamaan vuonna 2021 esimerkiksi liian vähäisen asiakasmäärän vuoksi. Ilmoitus peruutuksesta tulee tehdä aikaisintaan 3 viikkoa ennen kurssin alkamista. Kela ohjaa kyseiset asiakkaat palveluntuottajille, joilla on sopimus uudesta yksilöllisestä Taito-kuntoutuspalvelusta.

Kuntoutuksen hyödyn arviointi

Tuomas Reiterä
suunnittelija
Kela, Kuntoutuspalvelujen ryhmä

Kela|Fpa[®]



Mitä on kuntoutuksen hyödyn arviointi ja raportointi?

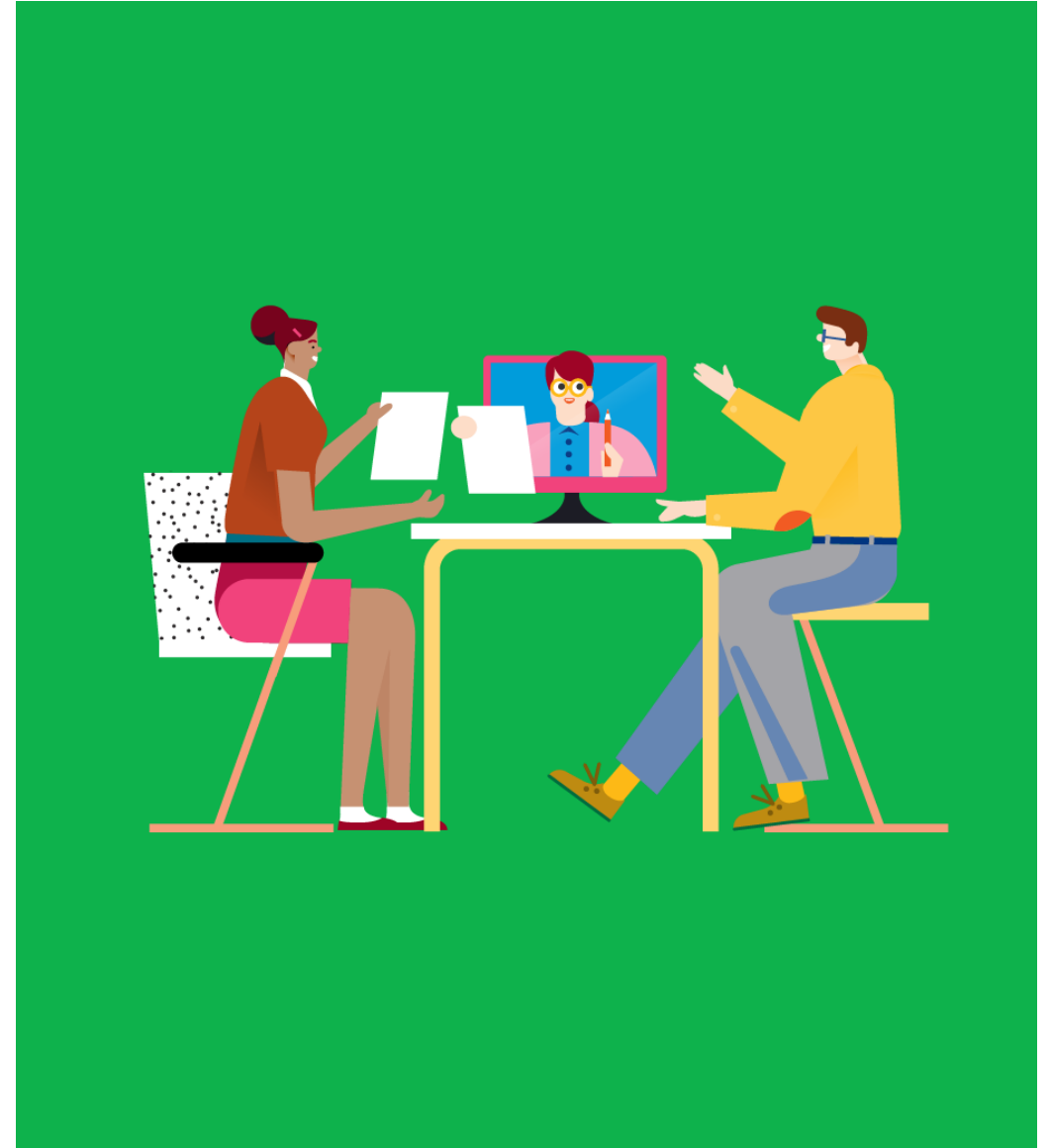
- Mittareilla kerättävää tietoa kuntoutujan kokemasta elämänlaadusta, masennusoireista ja työkyvystä kuntoutuksen alussa ja lopussa sekä kuntoutuksen tavoitteiden toteutumisesta.
- Palveluntuottajan arvioi lisäksi kuntoutuksen oikea-aikaisuutta kuntoutujan työ- tai opiskelukyvyn tai yleisen toimintakyvyn näkökulmasta sekä sen kuntoutujalle tuottamaa hyötyä.
- Kuntoutuksen hyödyn raportoinnissa kerätään myös rekistereistä seurantatietoa kuntoutujan elämäntilanteesta ennen kuntoutusta ja sen jälkeen.

Kuntoutuksen hyödyn arviointi ja raportointi – palveluntuottajan tehtävät

1. Ilmoita organisaatiosi hyödyn arvioinnin ja raportoinnin yhteyshenkilö Kelaan osoitteeseen **tulos(at)kela.fi**, jos yhteyshenkilöä ei vielä ole.
2. Pyydä kuntoutujalta suostumus kuntoutuksen hyödyn raportointiin ja lähetä allekirjoitettu suostumuslomake Kelaan. (Samaan paikkaan kuin muutkin asiakasta koskevat asiakirjat, esim. kuntoutuspalaute.)
 - Suostumusta pyydetään lomakkeella [Suostumuslomake KU5](#)
3. Toteuta kuntoutuksen aikana palvelukuvauksessa määritellyt hyödyn arvioinnin mittaukset.
4. Toimita kunkin vuoden aikana toteutetut arviointimittaukset raportointivuoden tietojen toimittamisen määräaikaan mennessä Kelaan "Kuntoutuksen tuloksellisuuden seurannan" -käyttöliittymän avulla.

Lisätietoja ja apua ongelmiin

- Onko sinulla kysyttävää kuntoutuksen hyödyn arvioinnista tai tietojen toimittamisesta?
Ota yhteyttä [tulos\(at\)kela.fi](mailto:tulos(at)kela.fi)!
- Ohjeita ja koulutusvideoita tietojen toimittamiseen löydät osoitteesta [Tietojen kerääminen ja toimittaminen kuntoutuspalveluissa – Yhteistyökumppanit - kela.fi](#)
- Julkaistut kuntoutuksen hyödyn arvioinnin raportit löydät osoitteesta [Malli kuntoutuksen hyödyn arviointiin – Yhteistyökumppanit - kela.fi](#)



Kuntoutuksen hyödyn arviointi TAITO-kuntoutuksessa

- Kelalle toimitetaan seuraavat kuntoutuksen hyödyn seurantatiedot:
 - GAS-menetelmä (Tavoitteet asetetaan kuntoutuksen alussa ja niiden toteutumisen arviointi ja raportointi Kelaan tehdään kuntoutuksen lopussa.)
 - Elämänlaatumittari: WHOQOL-BREF (Kyselylomake täytetään ja raportoidaan kuntoutuksen alussa ja lopussa.)
 - Masennusoireiden vakavuusaste: BDI-21 (Beck Depression Inventory), väestötutkimukseen soveltuva versio. (Kyselylomake täytetään ja raportoidaan kuntoutuksen alussa ja lopussa.)
 - Työkykykysymykset: Kelan lomake AKV 1 (Kyselylomake täytetään ja raportoidaan kuntoutuksen alussa ja lopussa.)
- Kuntoutuksen lopun mittaukset toteutetaan ja raportoidaan Kelaan vain, jos edellisestä arvioinnista on kulunut yli kolme kuukautta.

Taito –kuntoutukseen ohjaus, laskutus ja kuntoutusraha sekä tapausesimerkki "Matti"

Suunnittelija Marjaana Pajunen

Suunnittelija Marja Plaketti

Suunnittelija Kati Salonpää

Suunnittelija Anne Flak



Siirrymme kohti uutta Taito -kuntoutusta

- Uusi sopimuskausi alkaa 1.1.2022
- Taito-kuntoutuksen päätöksiä on mahdollista tehdä 1.12.2021 alkaen, kuntoutus voi alkaa 1.1.2022 jälkeen
- Kelan sisäiset ohjeet ovat asiantuntijoiden käytössä pe 26.11.2021
- Taito –kuntoutus on näkyvissä Palveluntuottajarekisterissä viimeistään 1.12.2021
- HUOM! Viimeiset Taito –kurssit alkavat 7.12.2021 → palveluntuottajat ilmoittavat viimeistään 22.11.2021 Sopimushallintaryhmälle toteutuvatko kurssit
 - jos em. kursseille on tehty päätöksiä ja kurssit eivät toteudu → Kelassa vakuutuspiirien asiantuntijat ottavat asiakkaaseen yhteyttä, keskustelevat lakkautuksesta ja mahdollisen uuden päätöksen tekemisestä Taito –kuntoutukseen

Mitä uutta Taito – kuntoutuksen asiakirjoissa?

- Hakemuslomakkeeseen KU101 tulee muutoksia
- Kuntoutuspäätöksen sisältöön tulee muutoksia
- Päätöksen liitteeksi uusi liitekirje



KU101 –hakemuslomakkeen muutokset 1/2

3. Hakemus

Haen

- koulutusta. Täytä kohdat 3–7.
- Taito-kuntoutusta. Täytä kohdat 3–6 ja 8.
- ammatillista kuntoutusselvitystä. Täytä kohdat 3–6 ja 9.
- työllistymistä edistävää ammatillista kuntoutusta. Täytä kohdat 3–6 ja 9.
- koulutuskokeilua. Täytä kohdat 3–6 ja 9.
- NUOTTI-valmennusta. Täytä kohdat 3–5. Otamme sinuun Kelasta yhteyttä.
- KIILAA. Täytä kohdat 3–6 ja 10. Katso kohta 11 Liitteet.
- elinkeinotukea. Täytä kohdat 3–6 ja liitä Kelan lomake KU 105 (Elinkeinotuki). Katso kohta 11 Liitteet.
- ei vielä tiedossa. Täytä kohdat 3–6. Otamme sinuun Kelasta yhteyttä.

Uusi
kohta

Oletko saanut tai hakenut aikaisemmin jotain muuta ammatillista kuntoutusta tai oletko osallistunut työhön kuntouttavaan toimintaan (esim. työkokeilu, työhönvalmennus, koulutus tai kuntouttava työtoiminta)?

- En
- Kyllä. Minkä tahon järjestämä kuntouttava palvelu on ollut? Milloin olet osallistunut palveluun? Yhteyshenkilön nimi?

Uusi
kysymys

KU101 –hakemuslomakkeen muutokset 2/2

8. Taito-kuntoutus

- ① Katso kuntoutuksen palveluntuottajien tietoja www.kela.fi/palveluntuottajahaku.
Valitse hausta palveluntuottaja. Edellytyksenä valinnalle on, että palveluntuottaja järjestää tarvitsemaasi kuntoutusta.

Palveluntuottajan toimipiste (kuntoutuksen palveluntuottaja)

Kuntoutuspäätöksen sisältöä uusittu 1/2

PÄÄTÖS KUNTOUTUKSESTA

Olet hakenut kuntoutusta.

Hakemuksesi on ratkaistu seuraavasti

Myönnetty kuntoutus (maininta vain siitä mitä myönnetään)

Taito-kuntoutus

Kuntoutuspäätöksesi on voimassa 15 kk sen antamisesta lukien (uusi tieto päätöksen kestosta).

Palveluntuottaja

Kuntoutusyritys Oy

Kuntoutuspäätöksen sisältöä uusittu 2/2

Perustelut

Kela järjestää tarkoituksenmukaista ammatillista kuntoutusta työ- ja ansiokyvyn tukemiseksi tai parantamiseksi taikka työkyvyttömyyden estämiseksi henkilölle, jonka työ- tai opiskelukyky ja ansiomahdollisuudet ovat sairauden, vian tai vamman vuoksi olennaisesti heikentyneet tai niiden arvioidaan heikentyvän lähivuosina.

Taito –kuntoutus on yksilöllisten käyntikertojen, ryhmäjaksojen sekä työharjoittelun yhdistelmäpalvelu.

Kuntoutukseesi käytettävät vuorokausimäärät perustuvat yksilölliseen kuntoutustarpeeseesi, mutta enimmäiskesto on 106 vuorokautta. Palvelu sisältää asiantuntijan tapaamisia, ryhmätapaamisia ja työharjoittelua.

Kuntoutuksesi sisältää

6-16 yksilöllistä käyntikertaa (tapaamista)

17-20 vrk ryhmäkuntoutusta

50-70 vrk työharjoittelua (sisältää 8-12 asiantuntijan käyntiä työpaikalla)

Lainkohdat

Laki Kansaneläkelaitoksen kuntoutusetuuksista ja kuntoutusrahaetuuksista 6 § ja 43 §

Kuntoutuspäätöksen liitekirje

- asiakkaan Taito –kuntoutuspäätöksen liitteeksi on laadittu uusi liitekirje
- palveluntuottajalle ei lähetetä liitekirjettä päätöksen mukana
- liitekirjeen tavoitteena on
 - motivoida asiakasta kuntoutukseen osallistumiseen alusta alkaen
 - informoida asiakasta tulevasta kuntoutuksesta ja kuntoutuspalvelun sisällöstä
 - on tiedottaa asiakkaalle, miten hän valmistautuu kuntoutuksen palveluntuottajan yhteydenottoon
- liitekirje sisältää
 - Infon kuntoutuksen tarkoituksesta, sisällöstä, kuntoutusrahasta, matkakorvauksesta sekä tietoa siitä, mitä asiakkaalle tapahtuu seuraavaksi
- liitekirje on Taito-kuntoutuksen päätöksen liitteenä 1.12.2021 alkaen

Milloin Taito –kuntoutus tulee asiakkaalle ajankohtaiseksi?

Kun Kelassa kuntoutuksen tai muiden etuuksien käsittelyssä huomataan, että

- asiakkaan työllistyminen ei ole vielä mahdollista, vaan hän tarvitsee selvittelyä, asioiden läpi käyntiä, opastusta ja tukea työnhakuun sekä työnantajan kohtaamiseen että harjoittelua oikeilla työpaikoilla
 - esim. kuntouttavan työtoiminnan tai muun työhön kuntouttavan palvelun jatkeeksi tarvitaan vielä työ –ja toimintakykyä edistävää ja pitkäkestoista kuntoutuksellista palvelua
 - esim. työttömän asiakkaan työkyvyttömyyseläke on hylätty (mahdollisesti toistamiseen), ja työkykyä tulisi selvittää vielä ennen avoimille työmarkkinoille siirtymistä
 - esim. asiakas on työeläkelaitoksesta saanut hylkäävän päätöksen oikeudesta ammatilliseen kuntoutukseen, mutta tarvitsee pitkäkestoista moniammatillisen tiimin arviointia ja tukea suunnitelman laatimiseksi
 - esim. asiakas hyötyy siitä, että ryhmässä samassa tilanteessa olevien ihmisten kanssa

Laskutuksessa huomioitavaa

Kati Salonpää
Marja Plaketti
suunnittelijat, kuntoutusryhmä

Kela|Fpa[®]



Yleisiä laskutusohjeita

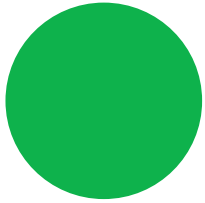
- Laskutuksen yleisiä edellytyksiä ohjaavat Laki Kansaneläkelaitoksen kuntoutusetuuksista ja kuntoutusrahaetuksista 566/2005, sopimus ja palvelukuvaus
- Palveluntuottaja on tarjouksessaan määritellyt kuntoutuspalveluiden hinnat, jotka Kela on hyväksynyt ja sopimuksella vahvistanut. Hyväksytyt hinnat sisältävät kaikki kuntoutuksesta ja sopimuksen mukaisesta palvelusta aiheutuvat kustannukset
- Laskutuksessa käytetään sopimuksen liitteen 1 mukaisia hintalajeja sekä hintoja
- Palveluntuottaja noudattaa laskutuksessaan Kelan antamia laskutusohjeita

Lomakkeet

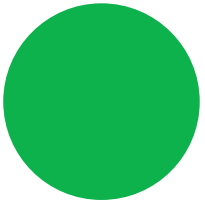
- Palveluntuottaja käyttää laskutuksessa Kelan laskutuslomakkeita (tilityslomake KU 206 ja laskulomake KU 201) tai sähköistä laskutusmenettelyä.
- Palveluntuottaja ei voi käyttää laskutuksessa omia lomakkeitaan.
- Lomake löytyy pdf- muodossa www.kela.fi – yhteistyökumppanit - lomakkeet

The image displays two screenshots of Kela forms. The left screenshot shows the 'Tilityslomake KU 206' form, which is used for invoicing services. It includes fields for the provider's name, address, and contact information, as well as a table for listing services and their costs. The right screenshot shows the 'Laskulomake KU 201' form, which is used for invoicing goods. It includes fields for the provider's name, address, and contact information, and a table for listing goods and their costs. Both forms are in Finnish and include instructions and a 'Tulosta' (Print) button at the bottom.

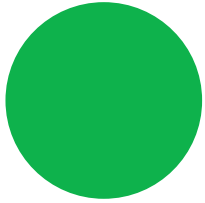
Sähköisen laskun toimittaminen



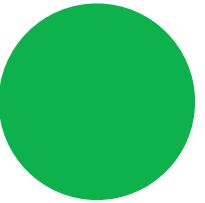
Valmistelu on käynnissä. Tavoitteena mahdollistaa sähköisen laskun toimittaminen Kelaan v. 2022 alkupuolella



Kelan KQ-maksujärjestelmään ei ole tulossa muutoksia tässä vaiheessa, laskut maksetaan kuten tähänkin saakka vakuutuspiireissä



Palveluntuottaja toimittaa sähköisen laskun verkkolaskuosoitteeseen, josta Kelan ohjelmistorobotti purkaa verkkolaskut asiakirjoiksi ja töiksi Kelan sähköisiin työjonoihin. Verkkolaskuissa ei ole henkilötunnuksia, vaan ne on korvattu kuntoutuspäätösten päätöstunnisteilla (pseudonymisointi)



Siirtyminen tapahtuu vaiheittain, rinnalla säilyy myös mahdollisuus paperilaskutukseen. Asiasta tullaan tiedottamaan myöhemmin.

Huomioitavaa laskutuksessa

- Kela ei suorita maksua, mikäli laskua ei ole toimitettu ja tehty laskutusohjeiden mukaisesti. Laskutusohjeiden mukaisen laskun tekeminen ja toimittaminen on palveluntuottajan vastuulla.
- Laskutusaika on 2 kk kunkin kuntoutusjakson päättymisestä (KKRL 41§)
- **Kuntoutuslaskuja ei voi toimittaa sähköpostitse**
- Kuntoutuspalautteet ja laskut on tärkeä postittaa niille osoitettuun osoitteeseen
- Jos lasku postitetaan väärään osoitteeseen, se postitetaan Kelassa edelleen kuntoutusmaksuista vastaavaan yksikköön
 - Maksaminen voi viivästyä (ei Kelasta johtuva syy)
- Palveluntuottajille: Kuntoutustilitysten postitusosoitteet ja ohjeita laskutukseen löytyy osoitteesta <https://www.kela.fi/yhteistyokumppanit-kuntoutuspalvelut-ohjeita-palveluntuottajille-laskutus>

Taito-kuntoutus hinnat



Taito-kuntoutuksen laskutus

- Taito-kuntoutus ei ole enää kurssimuotoista. Uusia hintalajeja on tullut ja lisäksi hintoihin on lisätty alv:n osuus.
 - Myös terminologia on muuttunut
- Kuntoutuksen palvelukuvauksissa on vaihdettu terminologiaa, mikä näkyy myös kuntoutuskurssihaussa ja laskutuksessa
- Termit muutetaan vaiheittain myös esim. lomakkeisiin, kurssien päätöksen fraaseihin, hintalajien nimiin ja kurssien verkkosivuille.

Taito kuntoutuksen termimuutokset

Aiemmin käytetty termi	Uusi termi
Kuntoutuja	Asiakas
Omainen	Läheinen
Laitosmuotoinen	Kuntoutus majoituksella
Avomuotoinen	Kuntoutus ilman majoitusta
Kuntoutuslaitos	Palveluntuottajan toimipiste

Taito-kuntoutuksen hinnoittelusta

- Kuntoutuspalvelu (5 h) vrk-hinta, asiakas
 - Palveluntuottajan toimipisteessä tapahtuvan ryhmäjakson kuntoutus ilman majoitusta, kuntoutuspalvelun vuorokausihinta (5 h)
- Kuntoutuspalvelu (4 h), vrk-hinta, asiakas
- Yksilöllinen käyntikerta (2 h), asiakas
 - Asiakkaan yksilöllinen käyntikerta (2 h) palveluntuottajan tiloissa
- Yksilöllinen käyntikerta (4 h), asiakas, palveluntuottajan tiloissa
- Yksilöllinen käyntikerta, etänä (1 h), asiakas
- Yksilöllinen käyntikerta, etänä (2 h), asiakas

Palveluntuottajan työpaikkakäynnit 1/4

- Asiantuntijan käyntikerta työharjoittelupaikalla, alle 100 km, asiakas
 - Palveluntuottajan asiantuntijan käyntikerta asiakkaan ulkopuolisessa työharjoittelupaikassa, mikä sisältää 100 km:n edestakaisen matkan
 - Päivältä, jolloin asiantuntija käy asiakkaan luona 100-199 km tai yli 200 km matkalla, maksetaan palveluntuottajalle tarjottu ulkopuolisessa työpaikassa tapahtuvan asiantuntijan käyntikerran hinta lisättynä 25 tai 50 %:lla.
 - Käyntikertakorotukset on laskettu tarjotusta asiantuntijan käyntikerran hinnasta alle 100 km

Kilometrit	Käyntikertakorotus %
Alle 100 km	perushinta
100-199 km	25%
Yli 200 km	50%

Palveluntuottajan työpaikkakäynnit 2/4

Työpaikkakäynnin korvaava etäyhteydenotto

- Toteutetaan kuvapuheluna

Asiantuntijan käyntikerta työharjoittelussa palveluntuottaja työkokeilutilassa

- Asiakas työskentelee palveluntuottajan työkokeilutiloissa työharjoittelun aikana
- Mikäli asiakas tarvitsee majoituksen palveluntuottajan työkokeilutilassa tapahtuvan työharjoittelun aikana, korvataan majoituskustannukset ja puhelinpäivystys tai valvonta kuntoutuksen aikana Kelan kiinteällä hinnalla.
- Ulkopuolisessa työharjoittelussa majoitusta ei järjestetä

Palveluntuottajan työpaikkakäynnit 3/4

Alla on esimerkkejä, jos palveluntuottajan asiantuntija käy ulkopuolisen työskentelyn aikana samana päivänä useamman asiakkaan luona.

Palveluntuottajan asiantuntijan käyntien perusteella asiakkaan hinta laskutetaan siten, että

- jos asiantuntija toteuttaa samassa paikassa kahden asiakkaan tapaamiset, laskutetaan ensimmäisen asiakkaan osalta matkan perusteella määräytyvä hinta ja toisen asiakkaan osalta laskutetaan hinta alle 100 km:n hinnalla.
- jos asiantuntija toteuttaa samana päivänä useamman asiakkaan tapaamisen eri paikoissa, laskuttaa palveluntuottaja käyntiin liittyvän asiakkaan hinnan asiakaskohtaisesti syntyneiden matkojen mukaisesti. Jos käynneistä aiheutuu vain yhdensuuntaisia matkoja, noudatetaan edellä mainittuja kilometrimääriä ja hintakorotuksia. Jos asiantuntijalla on matkan varrella muitakin kuin Kelan asiakkaita, laskutetaan korotus vain niistä matkoista, jotka ovat aiheutuneet Kelan asiakkaan palvelusta.

Palveluntuottajan työpaikkakäynnit 4/4

- jos asiantuntija toteuttaa saman päivän aikana useamman asiakkaan tapaamisen. Palveluntuottajan toimipisteestä ensimmäisen asiakkaan A luokse on matkaa 105 km. Sieltä asiantuntija siirtyy seuraavan asiakkaan B luokse, jonne matkaa on edelliseltä asiakkaalta 20 kilometriä. Asiakkaan B luota asiantuntija siirtyy vielä asiakkaan C luokse, jonne matkaa on asiakas B:n luota 70 km. Sieltä asiantuntija palaa takaisin lähtöpaikkaansa, jonne on matkaa 15 kilometriä. Näistä käynneistä laskutetaan:
 - asiakas A:n osalta (105 km) 25%:n hintakorotus tarjottuun alle 100 km hintaan
 - asiakkaan B osalta alle 100 km käynnin mukainen hinta (alle 30 km)
 - asiakkaan C osalta alle 100 km käynnin mukainen hinta (70 km + 15 km=85 km)"

Taito-kuntoutuksen hinnoittelusta

Kiinteät hinnat

Työharjoittelu yksin ilman asiantuntijaa, asiakas, vrk-hinta

- Asiakkaan työharjoittelu ulkopuolisessa työpaikassa, palveluntuottajan työkokeilutilassa tai työkokeilutilaan rinnastettavassa tilassa tai etätyönä, kun palveluntuottaja ei käy asiakkaan luona. **Ei makseta niiltä päiviltä kun palveluntuottaja käy kuntoutujan luona työharjoittelun aikana tai tekee työpaikkakäynnin korvaavan etäyhteydenoton (kuvapuhelu).**

Majoitus, yöpymisvrk-hinta

- Laskutetaan vain toteutuneista yöpymisistä kuntoutuksen aikana.
- Jos kuntoutuksen kesto on esim. 4 vuorokautta, laskutetaan majoituksesta 3 yöpymisvuorokautta.

Puhelinpäivystys tai valvonta kuntoutuksen aikana, yöpymisvrk-hinta

- Puhelinpäivystys tai valvonta majoittuville asiakkaille kuntoutuksen aikana
- Jos kuntoutuksen kesto on esim. 4 vuorokautta, laskutetaan puhelinpäivystyksestä/valvonnasta 3 yöpymisvuorokautta.

Taito-kuntoutuksen hinnoittelusta

Ravinto,

- avohoito/ vrk,
- täysihoito/ vrk
- yksittäinen ateria/ käyntikerta

Kuntoutusta edeltävän päivän puhelinpäivystyksen tai valvonnan hinnat.

- puhelinpäivystys
- valvonta

Yhteydenotto (ennakkoyhteydenotto)

- jos asiakkaalle on kuitenkin ehditty tehdä ennakkoyhteydenotto, ja hän peruuttaa kuntoutuksen ennen kuin se on alkanut, palveluntuottaja voi laskuttaa tässä tapauksessa yhteydenotosta erikseen 45,00 euroa

Esimerkkejä sopimuksen hintaliitteessä 1/4

Miten laskutetaan ryhmäjakson ajalta?

A. Kuntoutus ilman majoitusta

- Hintalaji 1 Kuntoutuspalvelu (5 h) xx,xx e/vrk (sis.alv) +
- Hintalaji 14 Ravinto avohoito 22,80 e/vrk (sis.alv).

B. Kuntoutus majoituksella

- Hintalaji 1 Kuntoutuspalvelu (5 h) xx,xx e/vrk (sis.alv) +
- Hintalaji 15 Ravinto täysihoito 34,20 e/vrk (sis.alv) +
- Hintalaji 17 Majoitus 33,00 e/yöpymisvrk (sis.alv) +
- Hintalaji 18 Puhelinpäivystys tai valvonta kuntoutuksen aikana 18,60 e/yöpymisvrk (sis.alv).

Esimerkkejä sopimuksen hintaliitteessä 2/4

Miten laskutetaan yksilölliseltä käyntikerralta?

A. Asiakas käy palveluntuottajan tiloissa (2 h) =

- Hintalaji 3 Yksilöllinen käyntikerta (2 h) palveluntuottajan tiloissa xx,xx e/kerta (sis.alv) +
- Hintalaji 16 Ravinto, yksittäinen ateria 15,96 e/käyntikerta (sis.alv)

B. Asiakas käy palveluntuottajan tiloissa (4 h) =

- Hintalaji 5 Yksilöllinen käyntikerta (4 h) palveluntuottajan tiloissa, 200 % tarjotusta hinnasta, xx,xx e/kerta (sis.alv) +
- Hintalaji 16 Ravinto, yksittäinen ateria 15,96 e/käyntikerta (sis.alv)

C. Yksilöllinen käyntikerta toteutetaan etänä (2 h) =

- Hintalaji 6 Yksilöllinen käyntikerta, etänä (2 h), 50 % tarjotusta hinnasta, xx,xx e/kerta (sis.alv)

Esimerkkejä sopimuksen hintaliitteessä 3/4

Miten laskutetaan työharjoittelun ajalta?

A. Silloin, kun asiakas tekee yksin työharjoittelua ulkopuolisessa työpaikassa, työkokeilupaikalla tai siihen rinnastettavassa paikassa eikä palveluntuottajan asiantuntija ole käymässä tai tee työpaikkakäyntiä korvaavaa etäyhteydenottoa (kuvapuhelu) =

- Hintalaji 12 Työharjoittelu yksin ilman asiantuntijaa 20,00 e/vrk (sis.alv) +
- Hintalaji 14 Ravinto avohoito 22,80 e/vrk (sis.alv)

B. Silloin, kun palveluntuottajan asiantuntija käy ulkopuolisella työharjoittelupaikalla (alle 100 km), kun asiakas tekee työharjoittelua

- Hintalaji 7 Asiantuntijan käyntikerta työharjoittelupaikalla, alle 100 km xx,xx e/kerta (sis.alv) +
- Hintalaji 14 Ravinto avohoito 22,80 e/vrk (sis.alv).

Esimerkkejä sopimuksen hintaliitteessä 4/4

Miten laskutetaan työharjoittelun ajalta?

C. Silloin, kun palveluntuottajan asiantuntija käy palveluntuottajan työkokeilutiloissa, kun asiakas tekee työharjoittelua siellä =

- Hintalaji 11 Asiantuntijan käyntikerta työharjoittelussa palveluntuottajan työkokeilutilassa, 70 % tarjotusta hinnasta, xx,xx e/kerta (sis.alv) +
- Hintalaji 14 Ravinto avohoito 22,80 e/vrk (sis.alv).

D. Silloin, kun palveluntuottajan asiantuntija tekee työpaikkakäyntiä korvaavan etäyhteydenoton (kuvapuhelu) asiakkaan tehdessä työharjoittelua esim. ulkopuolisessa työpaikassa tai palveluntuottajan työkokeilutilassa =

- Hintalaji 10 Työpaikkakäynnin korvaava etäyhteydenotto, asiakas, 56 % tarjotusta hinnasta, xx,xx e/kerta (sis. Alv) +
- Hintalaji 14 Ravinto, avohoito 22,80 e/vrk (sis. Alv).

Kuntoutusraha

Taito-kuntoutuksen aikana



Kuntoutusrahan yleiset myöntämisedellytykset

- Asiakas on
 - 16–67-vuotias
 - estynyt tekemästä työtä koko- tai osapäiväisesti kuntoutuksen takia
 - kuntoutus kestää vähintään 4 h matkoineen
- Kuntoutuksen tavoitteena on
 - työelämässä pysyminen
 - työelämään palaaminen
 - työelämään pääseminen
- Kuntoutus järjestetään Kelan kuntoutuslaissa mainitulla perusteella
 - Taito-kuntoutus: KKRL 6§

Kuntoutusraha turvaa toimeentuloa kuntoutuksen aikana

- Kuntoutusrahassa on omavastuu aika
 - Taito-kuntoutuksessa 1. kuntoutuspäivä*
 - Omavastuu otetaan kerran ensimmäisen kuntoutusjakson alussa
- Maksetaan kuntoutuksen osallistumisen ajalta jokaiselta arkipäivältä (= 6 arkipäivää/viikko). Maksu aina kuntoutusjakson jälkeen, kun osallistumistodistus on toimitettu Kelaan.
- Kuntoutusraha on veronalaista tuloa, ennakonpidätys kuten palkkatulosta
 - Ennakonpidätys kuitenkin vähintään 25 %, ellei asiakas hae muutosverokorttia sosiaalietuutta varten

* Ellei jokin muu seikka vaikuta omavastuuajan määrittämiseen, esim. asiakkaan saama muu etuus tai aiempi kuntoutus

Kuntoutusrahan määrä



Perustuu vuosituloon

- Vuositulo= etuusoikeuden alkamista edeltävää kalenterikuukautta edeltävät 12 kalenterikuukauden tulot
- Vuosituloon huomioidaan: palkkatulo, vakuutuspalkka, YEL- ja MYEL-työtulo, ansionmenetykskorvaukset ja tietyt etuudet



Vähimmäismäärä ammatillisessa kuntoutuksessa vuonna 2022 on 34,23 e/pv

- Mahdollista saada vähimmäismäärän lisäksi harkinnanvaraista ylläpitokorvausta 9 e/pv, jos kuntoutukseen osallistumisesta aiheutuu asiakkaalle ylimääräisiä kustannuksia

Kuntoutusraha odotus- ja väliajalta 1/2

- Maksetaan ammatillisen kuntoutuksen aikana, kun se on *tarpeellista* asiakkaan kuntoutuksen etenemisen varmistamiseksi, eikä asiakas saa toimeentuloa työstä tai muusta etuudesta
 - Odotusajan kuntoutusrahaa voi saada enintään 3 kk kalenterivuoden aikana
 - Väliajan kuntoutusrahaa voi saada enintään 3 kk kalenterivuoden aikana
- Määrä odotus- ja väliajalta
- maksetaan 20 %:lla vähennettynä, mutta aina vähintään vähimmäismääräisenä

Kuntoutusraha odotus- ja väliajalta 2/2

- Kela tutkii asiakkaan oikeuden odotus- ja väliajan kuntoutusrahaan
 - **Odotusaika** = kuntoutuspäätöksen antamisen ja kuntoutuksen alkamisen välistä aikaa
 - Päätös voidaan antaa, kun tieto kuntoutuksen alkamisajankohdasta saadaan
 - **Väliaika** = kuntoutusjaksojen välistä aikaa
 - Tarvitaan selvitys kuntoutuspäivistä ennen ratkaisua

Ylläpitokorvaus - tukea kuntoutuksen kustannuksiin

- Myöntöedellytykset
 - Asiakkaalla oikeus kuntoutusrahaan ja sen määrä on enintään 34,23 e/pv
 - Asiakkaalle **aiheutuu** kuntoutukseen **osallistumisen** vuoksi **ylimääräisiä, todellisia kustannuksia**, esimerkiksi matkakustannuksia
- Maksetaan kuntoutuksen toteutuspäiviltä osallistumistodistuksen perusteella
 - Asiakas voi toimittaa todistuksen asiointipalvelussa
- Määrä = 9 €/pv (veroton)

Kuntoutuja hakee kuntoutusrahaa

- Verkossa > [OmaKela](#)
- Hakemuslomakkeella (lomake KU112)
- Suullisesti
 - Kelan käsittelijä täyttää asiakkaan kanssa kuntoutusraahahakemuksen
- Yksi hakemus riittää kuntoutuksen alussa
 - Hakuaika on 4 kk

Palveluntuottaja – laadi osallistumistodistus

- Lue ohjeet osallistumistodistuksen laatimiseen www.kela.fi/yhteistyökumppanit

The screenshot shows the Kela website interface for service providers. On the left is a navigation menu with a green header 'Asioi verkossa' containing a search bar 'Valitse', a 'Laskurit' link, and a 'Kuntoutuspalvelut' section with sub-links: 'Palveluntuottajille' (highlighted with a red box), 'Palvelukuvaukset', 'Näin pääset palveluntuottajaksi', 'Ohjeita palveluntuottajille' (highlighted with a red box), 'Kuntoutuksen mittaaminen ja arviointi', 'Tapahtumat ja koulutukset', and 'Näin ohjaat kuntoutukseen'. The main content area has a breadcrumb trail 'Yhteistyökumppanit / Kuntoutuspalvelut / Palveluntuottajille /' (highlighted with a red box) and a title 'Kuntoutuksen palveluntuottajille'. A warning box with an exclamation mark icon states: 'Koronatilanne vaikuttaa kuntoutuspalvelujen järjestämiseen. Seuraa tiedotteita ja koostetta usein kysytyistä kysymyksistä.' Below this, a text block asks: 'Oletko Kelan kuntoutuspalvelun tuottaja tai haluatko hakea palveluntuottajaksi? Täältä löydät voimassa olevat palvelukuvaukset ja tarpeellisen ohjeistuksen. Tutustu myös Kelan järjestämiin tapahtumiin ja koulutuksiin. Jos et vielä ole Kelan palveluntuottaja, katso, miten voit päästä mukaan.' At the bottom, there is a list of links: 'Palvelukuvaukset', 'Ohjeet', and 'Tapahtumat ja koulutukset'.

Palveluntuottaja - laadi osallistumistodistus

Kuntoutuksen aikana

Miten toimin, että kuntoutukseen osallistuvan asiakkaan kuntoutusraha maksetaan oikein?



- Laadi asiakkaalle osallistumistodistus jokaisesta
 - jaksosta
 - käyntikerrasta
 - yksittäisestä kuntoutuspäivästä tai etäkuntoutuspäivästä.
- Jos kuntoutus keskeytyy muusta syystä kuin viikonlopun takia, erottele jaksot osallistumistodistukseen. Jos annetut tiedot muuttuvat, laadi asiakkaalle uusi todistus.

Palveluntuottaja - laadi osallistumistodistus

- Kun kuntoutus toteutuu palvelukuvauksen mukaan ja osallistumistodistus laaditaan aina ajankohtaisesti kuntoutuksen edetessä → asiakkaan toimeentulo turvataan mahdollisimman hyvin!
- Osallistumistodistus voi olla myös selvitys suunnitelluista kuntoutusjaksoista. Kun käyntikertojen/kuntoutuspäivien/kuntoutusjaksojen ajankohdat on suunniteltu ja kuntoutus on alkanut → voit laatia osallistumistodistuksen

Esimerkki:

25.1. on lyöty lukkoon asiakkaan Taito-kuntoutuksen aikataulu ryhmäjaksoon saakka. Ensimmäinen käyntikerta 1.2., toinen käyntikerta 3.2. ja kolmas käyntikerta 8.3. Näiden jälkeen ryhmäjakson on suunniteltu alkavan 14.3. Ryhmäjaksot ovat 14.3.-17.3., 21.3.-24.3. ja 28.3.-31.3. Tässä tapauksessa palveluntuottaja voi laatia osallistumistodistuksen ensimmäisellä käyntikerralla koko em. ajoille.

Palveluntuottaja - laadi osallistumistodistus

Osallistumistodistus

Asiakas

Essi Esimerkki ht. 123456-1155

Kuntoutus

Taito-kuntoutus

Asiakas on osallistunut kuntoutukseen seuraavasti:

Käyntikerta:

- 1.2.20XX, kesto 4 h
- 3.2.20XX kesto 2 h
- 8.3.20XX kesto 2 h

Kuntoutusjakso: tulevat ryhmäjaksot

- 14.3.-17.3.XX
- 21.3.-24.3.XX
- 28.3.-31.3.XX

- Tiedetään, ketä osallistumistodistus koskee
- Tiedetään, mikä kuntoutuspalvelu on kyseessä
- Tiedetään, koska ja miten kuntoutus on toteutunut/on suunniteltu toteutuvan

Muista kirjata

- Kuka todistuksen on laatinut sekä yhteystiedot

Palveluntuottaja – laadi osallistumistodistus

Osallistumistodistus

Asiakas

Essi Esimerkki ht. 123456-1155

Kuntoutus

Taito-kuntoutus

Asiakas on osallistunut kuntoutukseen seuraavasti:

Käyntikerta:

- 1.2.20XX, kesto 4 h
- 3.2.20XX kesto 2 h
- 8.3.20XX kesto 2 h

Kuntoutusjakso: tulevat ryhmäjaksot

- 14.3.-17.3.XX
- 21.3.-24.3.XX
- 28.3.-31.3.XX

Miksi

- Tiedetään, ketä osallistumistodistus koskee
- Tiedetään, mikä kuntoutuspalvelu on kyseessä
- Tiedetään, koska ja miten kuntoutus on toteutunut/on suunniteltu toteutuvan

- Muista kirjata, kuka todistuksen on laatinut sekä yhteystiedot

Palveluntuottaja - laadi osallistumistodistus

- Kun seuraavat käyntikerrat/kuntoutusjaksot varmistuvat, laadi uusi osallistumistodistus
- Jos asiakas tekee kuntoutuksen aikana muuta kuin kuntoutukseen liittyvää työtä, ohjaa asiakasta ilmoittamaan tästä Kelaan
- Jos osallistumistodistuksessa ilmoitetut tiedot muuttuvat, anna asiakkaalle uusi osallistumistodistus!

Taito –kuntoutuksen asiakasesimerkki Matti

- Matin kuntoutusprosessi
- Laskutus kuntoutuksen ajalta
- Kuntoutusraha kuntoutuksen aikana



Esimerkki Matin Taito –kuntoutuksesta

- Matti 51-v., joka on v. 1991 valmistunut levyseppä –hitsaajaksi
- Matti on ollut töissä 20 vuotta, v. 2013 saakka kotikuntansa venttiilejä valmistavassa metalliyrityksessä, joka siirtyi toiselle omistajalle ja samalla kauaksi pääkaupunkiseudulle. Matti jäi työttömäksi.
- Matti joutui selkävaivojen takia pitkälle sairauslomalle v. 2014. Selkää on hoidettu luudutusleikkauksella ja fysioterapialla. Myös liikunnan puute sekä lievä ylipaino tuovat kuormaa keholle, ja heikentävät liikkuvuutta
- Matin työkykyä heikentää edelleen selkäkiput, jotka provosoituvat erityisesti kumarassa työasennossa
- Matin oikeaan polveen asennettiin proteesi vaikean nivelrikon takia v.2015. Matti ei kykene tekemään raskaita töitä staattisissa asennoissa. Työeläkelaitos hylännyt asiakkaan ammatillisen kuntoutuksen v. 2017 ei työkyvyttömyyden uhkaa. Matti ollut Kelan tules-kurssilla v. 2012, moniammatillisella yksilöjaksolla v. 2018.
- Työttömyys, oman terveydentilan heikkeneminen ja saamattomuuden tunne nakertavat Matin jaksamista. Myös Matin vaimo on turhautunut siihen, että puoliso on vuosia puolikuntoisena juossut luukulta toiselle, mutta työhön paluu ei ole onnistunut.

Matin Taito –kuntoutus käynnistyy

- **Kuntoutuspäätös:**
 - Matille annetaan Taito –kuntoutuspäätös 3.1.2022, se myönnetään 15 kk:lle. Matti saa päätöksen liitteenä informoivan liitekirjeen.
 - palveluntuottajalle lähetetään Mattia koskeva kuntoutuspäätös liitteineen (ei sisällä liitekirjettä).
- **Kutsukirje:**
 - palveluntuottaja lähettää Matille kutsukirjeen 14.1.
- **Ennakkoyhteydenotto**
 - Palveluntuottaja soittaa Matille 7.2.
 - [Hintalaji 13](#) Ennakkoyhteydenotto ennen kuntoutuksen aloittamista kesto vähintään 30 min
- **Palveluntuottaja** muodostaa ryhmää.

Matin aloitusjakso

- Aloitusjakso käynnistyy 28.2.2022
- *Starttivaihe*
 - 2 käyntikertaa ajalla 28.2-1.3 kesto 4 h ja 2 ammattihenkilöä
 - [Hintalaji 5](#) Yksilöllinen käyntikerta (4 h) palveluntuottajan tiloissa, 200 % +
[Hintalaji 16](#) Ravinto, yksittäinen ateria asiakas
 - 2 käyntikertaa ajalla 8.-9.3. 2 h, joista toinen etänä
 - [Hintalaji 3](#) Yksilöllinen käyntikerta (2 h) palveluntuottajan tiloissa + [Hintalaji 16](#) Ravinto, yksittäinen ateria asiakas
 - [Hintalaji 6](#) Yksilöllinen käyntikerta, etänä (2 h), asiakas 50 %
 - Etänä toteutettuun käyntikertaan ei sisälly ravintoa.

Kuntoutusraha aloitusjaksolla

Matti on työtön työnhakija kuntoutuksen alkaessa ja **saa Kelan työmarkkinatukea. Ei oikeutta odotusajan kuntoutusrahaan**, koska toimeentulo on turvattu toisella etuudella.

- Kuntoutus alkaa (starttivaihe):
 - Ensimmäinen käyntikerta 28.2. kesto 4 h
 - Toinen käyntikerta 1.3. kesto 2 h
 - Kolmas käyntikerta 8.3. kesto 2 h
 - Neljäs käyntikerta 9.3. kesto 2 h (etä)

Matin oikeus kuntoutusrahaan alkaa 28.2., omavastuu-aika ei ole, koska hän on saanut työttömyysetuutta välittömästi ennen kuntoutuksen alkamista.

Muut käyntikerrat alle 4 h matkoineen.

Väliajan kuntoutusraha

- Ajalla 1.3.-13.3.
- Kun tiedossa, että kuntoutus jatkuu 14.3.

Matti aloitusjakson ryhmäjaksolla

- Matin ryhmäjaksolla on yhteensä 7 asiakasta
 - ryhmäjaksolla Matti ja omaohjaaja tekevät useita yhteydenottoja alueen yrityksiin
 - Matin työharjoittelupaikaksi valikoitui viereisen kunnan K-Rauta, joka paikkana on ennestään tuttu. Työnantaja otti Matin harjoitteluun, koska Matilla on vahvaa osaamista rakentamiseen, korjaamiseen ja LVI –alaan liittyvistä kokonaisuuksista, rakennusalan materiaaleista sekä työvälineistä (välimatka työharjoitteluun 25 km suuntaansa, minkä Matti ajaa autollaan)

Ryhmäjakso ja sen laskutus

4 vrk ma-to 14.3-17.3, 4 vrk ma-to 21.3-24.3 ja 4 vrk ma-to 28.3-31.3

Matti yöpyy ryhmäjakson aikana

- [Hintalaji 1](#) Kuntoutuspalvelu (5 h), asiakas, x 4 vrk
- [Hintalaji 17](#) Majoitus, asiakas x 3 yöpymisvrk,
- [Hintalaji 15](#) Ravinto, täysihoito, asiakas x 4 vrk
 - maksetaan täysihoidolla myös viimeinen päivä, johon sisältyy aamiainen + päivällinen
- [Hintalaji 18](#) Puhelinpäivystys tai valvonta kuntoutuksen aikana x 3 yöpymisvrk

Kuntoutusraha ryhmäjaksolla

Ryhmäjakso:

- 4 vrk ma-to 14.3-17.3
 - Väliajan kuntoutusraha 18.3.-20.3.
- 4 vrk ma-to 21.3-24.3
 - Väliajan kuntoutusraha 25.3.-27.3.
- 4 vrk ma-to 28.3-31.3

Kuntoutusraha
kuntoutusjaksoilta

- 14.3.-31.3. (ma-to)

Väliajan
kuntoutusrahan
kuntoutusjaksojen
välisiltä päiviltä

- Pe-la

Laskutus työharjoittelujaksolla 1/3

- *tsemppivaihe:*
 - 4.- 6.4. ajalla 3 käyntikertaa pt tiloissa; 4.4 asiakas tapaa omaohjaajan (kesto 2 t),
 - [Hintalaji 3](#) Yksilöllinen käyntikerta (2 h), asiakas,
 - [Hintalaji 16](#) Ravinto, yksittäinen ateria/käyntikerta
 - 5.4 (4h) työelämänasiantuntija tapaaminen palveluntuottajan tiloissa
 - [Hintalaji 5](#) Yksilöllinen käyntikerta (4 h), asiakas, 200 %
 - [Hintalaji 16](#) Ravinto , yksittäinen ateria
 - 6.4 asiakas tapaa omaohjaajan ja työfysioterapeutin (4 t) palveluntuottajan tiloissa → tapaamisella käydään läpi kuormittavia työasentoja, joita tulisi välttää tai minimoida. Lisäksi Matti saa tukea siihen, miten nostaessa tai kantaessa tulisi selän kanssa toimia.
 - [Hintalaji 5](#) Yksilöllinen käyntikerta (4 h), asiakas, 200 %
 - [Hintalaji 16](#) Ravinto , yksittäinen ateria
 - 11.-13.4 ajalla 3 käyntikertaa kuvapuheluna 2 h
 - [Hintalaji 6](#) Yksilöllinen käyntikerta, etänä (2 h), 50 %, ei ravintoa
 - 14.4 käyntikerralla (2h) asiakas, palveluntuottaja ja K-Raudan esimies laativat työharjoitteluun liittyvän sopimuksen K-Raudan tiloissa
 - [Hintalaji 3](#) Yksilöllinen käyntikerta (2 h), asiakas,
 - [Hintalaji 16](#) Ravinto, yksittäinen ateria/käyntikerta

Laskutus työharjoittelujaksolla 2/3

- *työharjoittelu: työharjoittelu alkaa 19.4 K-Raudassa ja päättyy 30.6 (52 vrk)*
- Matin työharjoittelujakson kesto on 52 vrk, palveluntuottaja käy Matin työpaikalla yhteensä 8 kertaa.
 - asiakas on työharjoittelussa
 - [Hintalaji 12](#) Työharjoittelu yksin ilman asiantuntijaa, asiakas + [Hintalaji 14](#) Ravinto , avohoito, asiakas (molemmat x 44 vrk)
 - palveluntuottaja järjestänyt ruokailun K-Raudan lounasravintolaan
 - kun palveluntuottaja käy työharjoittelupaikalla:
 - [Hintalaji 7](#) Asiantuntijan käyntikerta työharjoittelupaikalla, alle 100 km, asiakas + [Hintalaji 14](#) Ravinto, avohoito, asiakas (molemmat x 8 vrk)

Laskutus työharjoittelujaksolla 3/3

Palveluntuottajan käyntikerrat työpaikalla 14.4, 19.4, 25.4, 28.4, 18.5, 8.6, 21.6, 27.6 (matkat alle 100 km)

- **Hintalaji 7** Asiantuntijan käyntikerta työharjoittelupaikalla, alle 100 km, asiakas
- **Hintalaji 14** Ravinto, avohoito, asiakas

Matti tarvitsee työnantajalta opastusta myyntityöhön, jota ei ole aiemmin tehnyt, palveluntuottaja mukana 8.6 ja 21.6 seuraamassa perehdytystä sekä arvioimassa, mitä mahdollista täydennyskoulutusta Matti tarvitsisi kuntoutuksen jälkeen työllistymistä varten

- **Hintalaji 7** Asiantuntijan käyntikerta työharjoittelupaikalla, alle 100 km, asiakas
- **Hintalaji 14** Ravinto, avohoito, asiakas

Palveluntuottaja toteuttaa käyntikerroista vielä 2 kuvapuheluna (1-2 h) selvittääkseen Matin edistymistä

- **Hintalaji 10** Työpaikkakäynnin korvaava etäyhteydenotto , asiakas ,56%
- palveluntuottaja soittaa asiakkaalle kerran viikossa työharjoittelun aikana, puhelusta ei makseta erikseen.

Kuntoutusraha työharjoittelujaksolla

Työharjoittelujakso

- *Tsemppivaihe* 3 käyntikertaa
 - Käyntikerta 4.4 kesto 2 h
 - Käyntikerta 5.4. kesto 4 h
 - Käyntikerta 6.4 kesto 4 h
- Käyntikertoja neljä ajalla 11.-14.4
 - Kolme toteutetaan kuvapuheluna, kesto 2 h
 - Yksi toteutetaan työharjoittelupaikassa, kesto 2h
- Työharjoittelu: 19.4 - 30.6

Kuntoutusraha
käyntikerroilla 5.4.-
6.4.

Kuntoutusraha
työharjoittelun
ajalta 19.4.-30.6.

Väliajan
kuntoutusraha
1.4.-4.4. ja 7.4.-
18.4.

Laskutus syventävä jaksolla

- *minun suunnitelmani –vaihe:*
 - Matilla on kuvapuhelu 4.7 omaohjaajan kanssa (1 tunti), jolloin käydään läpi kokemuksia työharjoittelusta
 - **Hintalaji 4** Yksilöllisen käyntikerta, etänä (1 h), asiakas, 50 %
 - Matilla on kuvapuhelu 21.7 omaohjaajan kanssa (1 tunti): K-Raudan kauppias haluaa palkata Matin työvälinepuolelle 1.9. alkaen, kun kesätyöntekijät ovat lopettaneet
 - **Hintalaji 4** Yksilöllinen käyntikerta, etänä (1 h), asiakas, 50 %

Laskutus syventävällä jaksolla

- *ryhmäjakso:*
 - Matti osallistuu ryhmäjaksolle ajalla 22.-26.8 (yöpyy)
 - **Hintalaji 1** Kuntoutuspalvelu (5 h), asiakas x5 vrk
 - **Hintalaji 17** Majoitus, asiakas x 4 yöpymisvrk
 - **Hintalaji 15** Ravinto, täysihoito, asiakas x 5 vrk
 - **Hintalaji 18** Puhelinpäivystys tai valvonta kuntoutuksen aikana asiakas x 4 yöpymisvrk
 - Matille on muotoutunut selkeä jatkosuunnitelma, ja sen vuoksi hän jo syventävällä jaksolla tapaa
 - lääkärin (60 min.)
 - omaohjaajan (60 min.)
 - ja käy läpi yksilöllisen loppukeskustelun

Kuntoutusraha syventävällä jaksolla

Syventävä jakso

- 4.7. kuvapuhelu, kesto 1 tunti
- 21.7. kuvapuhelu, kesto 1 tunti
- ryhmäjakso: 5 vrk, ajalla 22.-26.8

Asiakkaan
toimeentulona
työmarkkinatuki:

- Ajalla 1.7.-21.8.

Kuntoutusraha

- Ajalla 22.-26.8.
- Kuvapuhelut eivät oikeuta kuntoutusrahaan, kesto alle 4 h.

Päätösjakso

- **Päätösjakso** toteutetaan syventävän jakson jälkeen 3 vk kuluessa syventävän päättymisestä
 - Päätösjakso sisältää ryhmäjakson (3 vrk) ja seurantavaiheen (1-2 yksilöllistä käyntikertaa)
- Matti ei osallistu päätösjakson ryhmään, koska hän aloittaa työsuhteen 1.9.2022 alkaen
- Matti osallistuu päätösjakson seurantavaiheeseen

Laskutus päätösjaksolla

- *Seurantavaihe:*
 - Matti tapaa omaohjaajan tapaaminen toimipisteessä (2 h) 7.11
 - **Hintalaji 3** Yksilöllinen käyntikerta (2 h), asiakas
 - **Hintalaji 16** Ravinto, yksittäinen ateria
 - 1 käyntikerta 6 kk kuluessa
 - Matti ja omaohjaaja ovat yhteydessä työpaikan skypen kautta (1 h) 9.1.2023
 - **Hintalaji 4** Yksilöllinen käyntikerta, etänä (1 h) asiakas,50%

Kuntoutusraha päätösjaksolla

- Seurantavaihe käyntikerrat:
 - 7.11. tapaaminen toimipisteessä, kesto 2 h
 - 9.1. skype, kesto 1 h

Ei oikeutta
kuntoutusrahaan,
kummankin
käyntikerran kesto
alle 4 h.

Kiitos!

Kela, etuuspalvelujen lakiyksikkö, työ- ja toimintakykyetuuksien
osaamiskeskus, kuntoutuspalvelujen ryhmä
@Twitter-tunnus

Kela|Fpa 