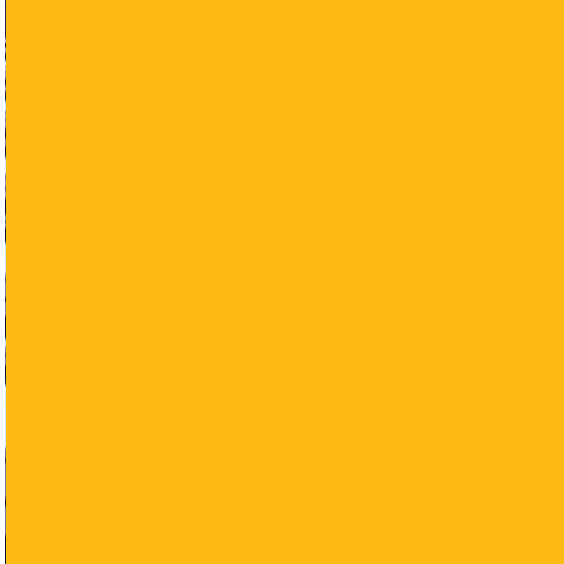






# Kansaneläkelaitos vuosikertomus 2005 68. toimintavuosi

Pääjohtajan katsaus	2
KELA – JOKAISTA SUOMALAISTA VARTEN	3
KELA VUONNA 2005	3
KELAN MAKSAMAT ETUUDET	4
Eläketurva ja vammaisetuudet	4
Sairausvakuutus	4
Kuntoutus	6
Työttömyysturva	7
Lapsiperheiden etuudet	7
Opintoetuudet	7
Yleinen asumistuki	9
Muut etuudet	9
KELAN MUU TOIMINTA	9
Asiakaspalvelu ja palveluverkko	9
Henkilöstö ja koulutus	10
Tietojenkäsittely	10
Viestintä	11
Tilastointi ja laskelmat	11
Tutkimus	11
Tietopalvelu	12
Kansainvälinen yhteistyö	12
Kuntoutusyhtiö Petrea	12
TILINPÄÄTÖS	12
HALLITUKSEN TOIMINTAKERTOMUS	12
Hallinto	12
Eläkevakuutuksen rahoitus	14
Sairausvakuutuksen ja kuntoutuksen rahoitus	14
Muun sosiaaliturvan rahoitus	15
Toimintakulut	15
Eläkevastuurahasto	15
Työnantajan kansaneläke- ja sairausvakuutusmaksuperusteet	15
TULEVAISUUDEN NÄKYMÄT	15
Tuloslaskelma	17
Tase	18
Tuloslaskelmat ja taseet rahastoittain	20
Tuloslaskelman ja taseen liitetiedot	24
Tilintarkastuskertomus	27
TOIMIELIMET 2005	28





Suomen kansantalouden perinteiset peruspilarit metsä-, paperi- ja konepajateollisuus ovat tukevasti voimissaan. Omilla aloillaan ne edustavat yhä teknologista eturintamaa maailmanmarkkinoilla.

Lisääntynyt suomalainen tutkimus- ja kehitystoiminta on johtanut tuotannon ja viennin mullistavaan rakennemuutukseen.

Huipputekniikan tuotteiden osuus viennistä on kasvanut neljänneksen, mikä on merkittävästi enemmän kuin muissa pienissä teollisuusmaissa.



## Pääjohtajan katsaus

Vuoden 2005 World Values Survey -tutkimuksen mukaan suomalaiset luottavat neljänneksi eniten Kelaan. Vain poliisi, puolustusvoimat ja tuomioistuimet ohittavat Kelan. Eri ikäryhmistä yli 65-vuotiaat luottavat vankimmin Kelaan. Muutoin eri-ikäisten luottamuksessa ei ole suuria eroja, paitsi että 35–49-vuotiaat luottavat Kelaan muita vähemmän. Muista ryhmistä Kelaan luottavat opiskelijat sekä Itä- ja Pohjois-Suomessa asuvat.

Tutkimuksessa kysyttiin myös luottamusta sosiaaliturvajärjestelmään. Erittäin paljon tai melko paljon sosiaaliturvajärjestelmään luottaa 77 prosenttia suomalaisista. Luottamus on vuodesta 2000 vahvistunut kuudella prosenttiyksiköllä.

Vuosi 2005 oli monessa asiassa Kelan toiminnan kannalta onnistunut. Tulokortissa olleet tavoitteet saavutettiin. Myös hakemusten läpimenoajoissa päästiin koko Kelan tasolla tavoitteisiin; edelleenkin oli tosin eroja alueiden ja vakuutuspiirien välillä.

Asiakaskyselyssä Kela sai palveluarvosanaksi 9,0, joka oli korkeampi kuin koskaan ennen. Työn siirtämisessä ruuhkaisuista toimistoista vähemmän ruuhkaisuun onnistuttiin suunnitellulla tavalla. Myös Kelan arvostus yhteistyökumppanina on lisääntynyt. Yksi osoitus tästä on pääministerin johtaman

tietoyhteiskuntaohjelman ministeriryhmän päätös, jonka mukaan Kelan tehtäväksi tulee ylläpitää kansallista potilastietojen sähköistä arkistointipalvelua sekä siihen liittyviä tiedonvälitys- ja tietoverkkopalveluja.

Vuosi oli nimetty asiakaspalvelun teemavuodeksi. Vuosien 2005–2008 asiakaspalvelun kehittämisohjelman toteuttamiseen kuuluivat syksyllä alkaneet koko henkilöstölle tarkoitetut

asiakaspalveluseminaarit, joista viimeinen oli maaliskuun 2006 lopussa. Kurssihenkilöpäiviä oli kaikkiaan yli 6 000. Seminaarien tavoitteena on kehittää kelalaisten asennetta asiakaspalveluun ja saada aikaan yhtenäisesti palveleva Kela.

Henkilöstökyselyn mukaan työhönsä kokonaisuudessaan tyytyväisten osuus on kasvanut. Nyt 79,5 prosenttia henkilöstöstä ilmoittaa olevansa tyytyväisiä, kun esimerkiksi vuonna 2000 heitä oli alle 70 prosenttia. Myös työn kuormittavuuden koetaan vähentyneen ja työyhteisöjen toimivuuden parantuneen.

Työmenetelmien kehittäminen ja uuden teknologian käyttöönotto ovat tehostaneet toimintaa. Kelan hallitus hyväksyi vuoden lopulla tavoiteohjelman henkilöstömäärän sopeuttamisesta työmäärien mukaisiksi vuoden 2010 loppuun mennessä. Hyvän asiakaspalvelun ja etuuksien toimeenpanon tasosta ei tingitä. Lähtökohtana on toteuttaa sopeuttaminen eläkkeelle siirtymistä hyväksi käyttäen. Vuoteen 2010 mennessä noin 1 300 kelalaista jää eläkkeelle.

*”Kulunut vuosi oli monessa asiassa Kelan toiminnan kannalta onnistunut. Hakemusten läpimenoajoissa päästiin koko Kelan tasolla tavoitteisiin.”*



JORMA HUHTANEN, PÄÄJOHTAJA KELA

Kiitän lämpimästi henkilökuntaamme tehtävien hyvästä hoitamisesta ja palvelumme kehittämistyöstä.

Lämpimät kiitokseni kuuluvat myös miljoonille asiakkaillemme ja yhteistyötahoillemme!

*Jorma Huhtanen*

## KELA - JOKAISTA SUOMALAISTA VARTEN

Kansaneläkelaitos (Kela) huolehtii Suomessa asuvien perusturvasta eri elämäntilanteissa. Kelan hoitamia sosiaaliturvaetuuksia ovat vähimmäiseläkkeet, vammaisetuudet, sairausvakuutusetuudet, kuntoutusetuudet, työttömän perusturvaetuudet, pienten lasten hoidon tuki, lapsilisät, äitiysavustus, opintoetuudet, yleinen asumistuki, sotilasavustus ja maahanmuuttajan erityistuki.

## Eduskunnan valvonnassa

Kela toimii eduskunnan valvonnassa, ja sen hallintoa ja toimintaa valvovat eduskunnan valitsemat 12 valtuutettua ja heidän valitsemansa 8 tilintarkastajaa. Laitoksen toimintaa johtaa ja kehittää sen 10-jäseninen hallitus.

## Lähellä asiakasta

Sosiaaliturvaetuuksien ratkaisua koskeva päätöksenteko on hajautettu vakuutuspiirien toimistoihin. Ne tekevät ratkaisupäätökset lähes kaikista etuuksista. Työkyvyttömyyseläkkeet, EU-sairaanhoitokorvaukset sekä osa opintotuista ja työterveyshuollon korvauksista ratkaistaan keskitetysti keskushallinnossa. Korkeakouluopiskelijoiden opintotukihakemukset ratkaistaan korkeakoulujen opintotukilautakunnissa.

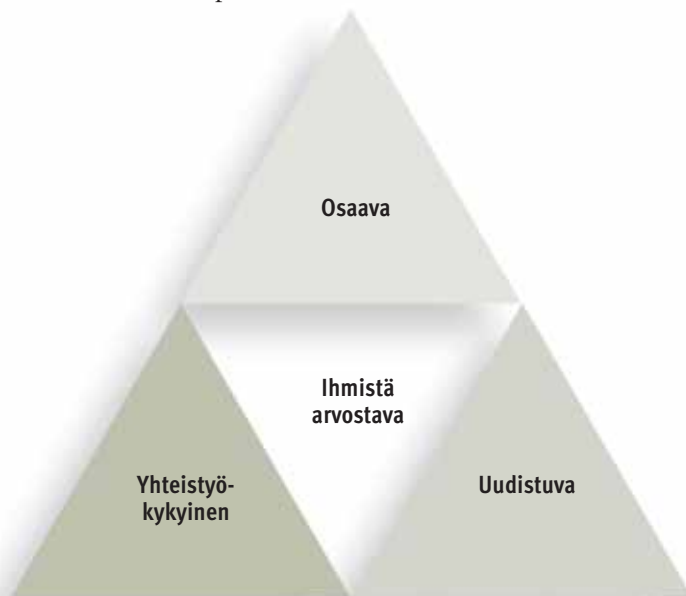
## Toiminta-ajatus ja arvot

Kelan toiminta-ajatus:

**Elämässä mukana - muutoksissa tukena**

Turvaamme väestön toimeentuloa, edistämme terveyttä ja tuemme itsenäistä selviytymistä.

Kelan toiminta perustuu seuraaviin arvoihin:



## KELA VUONNA 2005

Kelan kokonaiskulut olivat 10,7 mrd. euroa eli 1,5 % enemmän kuin edellisvuonna. Etuuksia maksettiin 10,4 mrd. euroa. Etuuskulujen osuus bruttokansantuotteesta oli 6,7 %. Toimintakulujen osuus kokonaiskuluista oli 3,1 %. Kokonaistuotot olivat 10,8 mrd. euroa, mistä valtion osuus oli 55 % ja vakuutusmaksujen osuus 32 %. Valtion takuusuorituksia tarvittiin rahoitukseen 0,9 mrd. euroa.

Suurin osa suomalaisista sai Kelan etuuksia. Sairausvakuutusetuuksia maksettiin vuoden aikana 3,8 milj. henkilölle ja työttömyysturvaetuuksia 0,3 milj. henkilölle. Vuoden lopussa eläkettä sai 0,8 milj. henkilöä ja lapsilisää maksettiin 1,0 milj. lapsesta.

Vuoden lopussa vakuutuspiirejä oli 67 eli 8 vähemmän kuin vuotta aikaisemmin. Päivittäin avoimena olevia toimistoja oli 263 ja sivuvastaanottoja 47. Yhteispalveluja muiden tahojen kanssa oli 152.

Henkilöstön kokonaismäärä vuoden lopussa oli 6 095, joista vakinaisia oli 5 575. Määrä oli pysynyt lähes ennallaan. Henkilöstön täysi eläkevastuu vuoden lopussa oli 1,4 mrd. euroa, josta oli katettu 44 %.

Vuoden lopulla saatiin päätökseen sairausvakuutuksen rahoitusuudistus, joka muuttaa sairausvakuutuksen rahoitusta merkittävästi. Uudistus tuli voimaan vuoden 2006 alusta lukien.

Kelan puhelinpalvelun kehittämistyö jatkui. Tavoitteena on organisoida puhelinpalvelu asiakkaille vaivattomaksi ja tasapuoliseksi palvelumuodoksi ja tukea siten päämäärää yhtenäisesti palveleva Kela.

Henkilöasiakkaiden puhelinpalvelu organisoidaan valtakunnalliseksi palveluksi Kelan yhteyskeskukseen. Yhteyskeskukselle tulee yksiköitä, joista ensimmäiset päätettiin perustaa suomenkielistä palvelua varten Joensuuhun ja Lieksaan ruotsinkielisiä palveleva Pietarsaareen. Näiden toiminta alkaa vuonna 2006.

Vuosi oli Kelan asiakaspalvelun teemavuosi. Vuosien 2005-2008 asiakaspalvelun kehittämissuunnitelman mukaan tavoitteena on lisätä palveluhenkisyttä sekä edistää ja tukea yhtenäisten periaatteiden ja toimintatapojen käyttöönottoa asiakaspalvelussa. Lisäksi selkeytetään esimiesten roolia johtamisessa ja pyritään parantamaan Kelan julkisuuskuva.

Ohjelman toteuttamiseen kuuluvat syksyllä alkaneet asiakaspalveluseminaarit, joihin jokainen kelalainen osallistuu maaliskuun 2006 loppuun mennessä. Kaikkiaan seminaareja järjestetään noin 130, joten koulutuskokonaisuus on Kelan kaikkien aikojen suurin ja merkittävin. Kurssihenkilöpäiviä kertyy yli 6 000.

Kelan sisäisessä laatukilpailussa palkinnon sai Seinäjoen vakuutuspiiri ja kunniaininnon Itä-Suomen vakuutusalue.

## KELAN MAKSAMAT ETUUKSET

### Kaikki etuudet

Kelan etuuskulut kasvoivat edellisvuodesta nimellisesti 1,7 % ja reaalisesti 0,7 %. Etuuskulujen yhteismäärä oli 10,4 mrd. euroa. Maksusuoritteita oli 59 milj. kappaletta, joista noin 18 milj. apteekkien kautta.

Etuuksista kasvoivat sairausvakuutusetuudet 5,9 %, lapsiperheiden etuudet 1,8 % ja eläke- ja vammaisetuudet 0,7 %, ja pienenevät työttömyysturvaetuudet 5,4 %, kuntoutusetuudet 0,7 % ja opintoetuudet 0,4 %.

### Eläketurva ja vammaisetuudet

Eläkkeitä maksettiin 2 761 milj. euroa ja vammaisetuuksia 108 milj. euroa. Eläkkeiden määrä oli 23,0 milj. euroa (0,8 %) suurempi ja vammaisetuuksien 1,6 milj. euroa (1,5 %) pienempi kuin edellisvuonna.

Eläkkeensaajia oli vuoden päättyessä 792 000, mikä on 0,5 % vähemmän kuin edellisenä vuonna. Vanhuus-, työttömyys- ja perhe-eläkkeensaajien määrä väheni, kun taas työttömyyseläkkeensaajien ja kansaneläkkeenä pelkästään eläkkeensaajien asumistukea, hoitotukea, lapsikorotusta tai rintamalisää saavien määrä kasvoi. Yhä useammalla oli asumistuki, hoitotuki tai lapsikorotus ja yhä harvemmalla (työeläkevähenteinen) kansaneläke tai rintamalisä. Täyden kansaneläkkeen saajia oli 97 000 (vähennystä 2,8 %).

Lapsen hoitotuen saajien määrä väheni 1 200:lla (3,1 %) ja oli 37 800 vuoden lopussa. Vammaistuen saajien määrä kasvoi 2,6 % ja oli 26 600. Edellisvuotiseen tapaan kasvu aiheutui ruokavaliokorvausten määrän lisääntymisestä. Kaikkiaan ruokavaliokorvausta sai vuoden lopussa joko eläkkeensaajien hoitotukena tai vammaistukena 22 200 henkilöä.

Kelaan tuli 406 000 hakemusta (lisäystä 7,7 %), jotka koskivat eläkettä, eläkkeenosaa, vammaisuuksia tai niiden tarkistusta. Näistä 30 900 (7,6 %) oli kansainvälisiä hakemuksia, eli ne perustuivat EY-asetukseen tai sosiaaliturvasopimuksiin. Kaikista hakemuksista 34 % koski uutta eläkettä tai vammaisuuksia.

Keskimääräinen kansaneläke rintamalisät mukaan luetuna oli vuoden lopussa 293 euroa kuukaudessa. Pelkän

kansaneläkkeen varassa elävän yksinäisen henkilön kansaneläke oli kalliimmassa kuntaryhmässä 505 euroa kuukaudessa. Keskimääräinen eläkkeensaajien asumistuki oli 144 euroa kuukaudessa.

### Sairausvakuutus

Sairausvakuutuksen etuusmenot kasvoivat edellisestä vuodesta 171 milj. euroa (5,9 %). Etuuksia maksettiin 3 050 milj. euroa. Sairausvakuutusetuuksia sai 3,8 milj. henkilöä (lisäystä 0,1 %).

Sairaanhoitokorvaukset kasvoivat 5,7 %. Työtulokorvauksista sairauspäivärahat kasvoivat 5,3 % ja vanhempain-

	2005 milj. €	2004 milj. €	Muutos %
Eläkkeet ja vammaisetuudet	2 869,0	2 847,6	0,7
Sairausvakuutusetuudet	3 050,0	2 878,9	5,9
Kuntoutus	284,6	286,6	-0,7
Työttömyysturvaetuudet	1 135,4	1 199,6	-5,4
Lapsiperheiden etuudet <sup>1</sup>	1 832,5	1 799,3	1,8
Opintoetuudet	728,2	731,4	-0,4
Yleinen asumistuki	436,9	436,4	0,1
Muut etuudet	54,8	35,8	53,1
<b>Etuuskulut yhteensä</b>	<b>10 391,4</b>	<b>10 215,6</b>	<b>1,7</b>

<sup>1</sup> Vanhempainpäivärahat sisältyvät sairausvakuutusetuuksiin.

päivärahat 5,5 %. Vanhempainpäivärahoihin sisältyviä vuosilomakustannusten korvauksia maksettiin 22,4 milj. euroa (lisäystä 4,9 %) 19 400 henkilön työnantajille.

Vuoden 2003 alussa isälle tuli oikeus 12 arkipäivän yhtäjaksoiseen isyyserärahaan, jos hän piti vanhempainvapaata vanhempainrahakauden 12 viimeistä päivää (ns. isäkuukausi). Tätä pidennettyä isyyserärahaa maksettiin 3,4 milj. euroa 4 500 isälle (edellisestä vuodesta lisäystä 400 isää).

Keskimääräinen sairauspäiväraha oli 44 euroa ja vanhempainpäiväraha 41 euroa.

Toimintatietoja Kelasta	2001	2002	2003	2004	2005
Kokonaiskulut, mrd. euroa	9,6	10,0	10,3	10,6	10,7
Etuuskulut, mrd. euroa	9,3	9,7	9,9	10,2	10,4
Toimintakulut/kokonaiskulut, %	3,1	3,1	3,2	3,3	3,1
Etuuskulut/BKT, %	6,8	6,9	6,9	6,8*	6,7*
Etuuskulut/sosiaalimenot, %	26,6	26,2	25,6	25,2*	24,6*
Etuuskulut/asukas, euroa/v	1 784	1 859	1 902	1 951	1 976*
Henkilöstö 31.12.	6 006	6 124	6 171	6 082	6 095

\* arvio

Vähimmäismääräistä tai sitä pienempää sairauspäivärahaa sai 15 800 henkilöä (lisäystä 32,0 %). Työtulojen perusteella määräytynyttä vähimmäismääräistä vanhempainpäivärahaa sai 20 400 henkilöä (lisäystä 7,7 %). Vähimmäismääräistä päivärahaa saaneiden määrän kasvu on seurausta sairausvakuutuslain mukaisten päivärahojen vähimmäismäärän korottamisesta vuoden 2005 alussa 15,20 euroon/päivä (ennen 11,45 euroa/päivä).

Sairauspäiväraharatkaisuja tehtiin 665 000 (kasvua 3,3 %). Uudet hakemukset ratkaistiin keskimäärin 14 päivässä. Edellisenä vuonna vastaava läpimenoaika oli 15 päivää. Sairaanhoitokorvausten maksukertoja oli 27,0 milj. kappaletta (lisäystä 1,2 %).

Sairaanhoitokorvauksista lääkekorvaukset kasvoivat 6,1 % (61,6 milj. euroa). Edellisenä vuonna vastaavat luvut olivat 10,6 % ja 97 milj. euroa. Lääkevaihdon säästöt sairausvakuutuksen lääkekorvauksiin olivat 13,8 milj. euroa vuonna 2005 (edellisenä vuonna 16,9 milj. euroa).

## Eläkkeet ja vammaisetuudet

Eläkkeet	2005 milj. €	2004 milj. €	Muutos %
<b>Kaikki eläkkeet</b>	2 760,9	2 738,0	0,8
Kansaneläkkeet	2 635,4 <sup>1</sup>	2 603,4	1,2
Vanhuuseläkkeet	1 735,6	1 739,9	-0,2
Niistä alle 65-vuotiaiden	7,0	6,3	10,7
Työkyvyttömyyseläkkeet	756,9	729,5	3,8
Niistä yksilölliset varhaiseläkkeet	4,9	7,1	-31,7
Työttömyyseläkkeet	46,4	47,2	-1,7
Muut <sup>2</sup>	94,5	86,7	9,1
Perhe-eläkkeet	37,9	38,8	-2,1
Rintamalisät	87,6	95,9	-8,7
Muut etuudet	4,2	4,4	-3,7

Eläkkeensaajien määrä	31.12.2005	31.12.2004	Muutos %
<b>Eläkkeensaajia yhteensä</b>	792 000	796 000	-0,5
Kansaneläkkeen saajia	758 900	762 300	-0,4
Vanhuuseläkkeen saajia	482 700	489 400	-1,4
Niistä alle 65-vuotiaita	4 100	2 700	52,0
Työkyvyttömyyseläkkeen saajia	154 900	153 000	1,3
Niistä yksilöllisiä varhaiseläkkeitä	2 200	2 900	-25,6
Työttömyyseläkkeen saajia	21 600	21 900	-1,2
Muita <sup>3</sup>	99 700	98 100	1,6
Perhe-eläkkeen saajia	33 000	33 700	-2,0

Kansaneläkkeiden rakenne	31.12.2005	31.12.2004	Muutos %
Kansaneläkkeen saajista sai			
työeläkevähenteistä kansaneläkettä	659 300	664 300	-0,8
täyttä	97 000	99 800	-2,8
vähennettyä	562 300	564 500	-0,4
muuta kansaneläkettä <sup>3</sup>	99 700	98 100	1,6
Kansaneläkkeen saajista sai			
asumistukea	168 900	167 100	1,1
eläkkeensaajien hoitotukea	189 700	181 200	4,7
rintamalisää	94 200	103 600	-9,1
ylimääräistä rintamalisää	47 600	53 200	-10,5
lapsikorotusta	13 800	13 500	2,3

<sup>1</sup> Sisältää pitkäaikaistyöttömien eläketukeen maksetut asumistuet ja lapsikorotukset.

<sup>2</sup> Kelan maksamat pelkät eläkkeensaajien asumistuet, eläkkeensaajien hoitotuet ja lapsikorotukset.

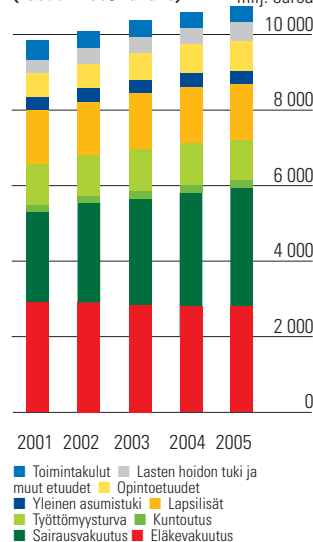
<sup>3</sup> Henkilö sai Kelasta pelkästään eläkkeensaajien asumistukea, eläkkeensaajien hoitotukea, rintamalisää tai lapsikorotusta.

## Vammaisetuudet

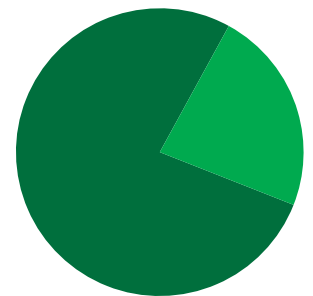
Maksetut tuet	2005 milj. €	2004 milj. €	Muutos %
Lapsen hoitotuet	72,7	74,1	-2,0
Vammaistuet	35,4	35,5	-0,4

Vammaisetuusia saavien määrä	31.12.2005	31.12.2004	Muutos %
Lapsen hoitotuen saajia	37 800	39 000	-3,1
Vammaistuen saajia	26 600	26 000	2,6

## Kelan etuudet ja toimintakulut 2001–2005 (vuoden 2005 rahana)



## Kelan osuus sosiaalimenoista vuonna 2005



Sosiaalimenot 42,2 mrd. euroa\*

■ Muut sosiaalimenot 32,5 mrd. euroa  
■ Kela 9,7 mrd. euroa

\*Kela maksoi lisäksi opintoetuusia 0,7 mrd. euroa

Lääkkeistä peruskorvausta saaneiden määrä pieneni edelleen hieman (0,4 %) ja erityiskorvausta saaneiden määrä kasvoi 1,8 %. Lääkkeistä lisäkorvausta saaneiden määrä kasvoi 5,8 %.

Vuosi 2003 oli ensimmäinen vuosi, jonka aikana hammashoito on korvattu koko väestölle. Vuonna 2005 hammaslääkäripalkkioista maksetut korvaukset vähenivät edellisestä vuodesta 3,7 %. Hammashoitokorvauksia maksettiin 1 016 000 henkilölle (vähennystä 1,2 %).

Lääkäripalkkioista maksetut korvaukset vähenivät 3,2 % ja tutkimus- ja hoitokustannusten korvaukset 1,2 %. Tutkimus- ja hoitokorvausta saaneiden määrä kuitenkin kasvoi 7,6 %. Matkakustannuksista maksetut korvaukset sisältävät vuodesta 2005 alkaen myös kuntoutuspalveluna annettujen matkojen korvaukset. Matkakustannusten korvaukset kasvoivat 16,4 % edellisestä vuodesta.

Työterveyshuollon menot kasvoivat 8,4 %, ja ne olivat 200 milj. euroa. Työnantajille maksettiin korvauksia 177 milj. euroa (kasvua 8,7 %) ja Ylioppilaiden terveydenhoitosäätiölle 21 milj. euroa. Yrittäjien ja muiden omaa työtään tekevien työterveyshuoltokorvaukset olivat 0,2 milj. euroa ja korvaukset terveyskeskuksille 0,7 milj. euroa.

## Kuntoutus

Kelan kuntoutusmenot olivat yhteensä 285 milj. euroa, mikä oli 0,7 % vähemmän kuin edellisvuonna. Kuntoutuksen matkakustannukset alettiin korvata sairausvakuutuslain perusteella vuoden 2005 alusta. Yksilöön kohdistuvat kuntoutusmenot olivat 279 milj. euroa, joista kuntoutuksen osuus oli 220 milj. euroa (vähennystä 3,0 %) ja maksettujen kuntoutusrahojen 59 milj. euroa (kasvua 0,9 %).

Kelan kuntoutuspalveluja sai 86 800 henkilöä, mikä oli 0,7 % enemmän kuin edellisvuonna. Heistä noin puolet oli uusia kuntoutujia. Kuntoutusrahaa, jota maksetaan kuntoutusajan toimeentuloturvana, sai 62 000 henkilöä. Heidän määränsä kasvoi edellisvuodesta 2,6 %. Kuntoutusrahaa maksettiin keskimäärin 37 päivältä, ja keskimääräinen kuntoutusraha oli 26 euroa päivässä.

Kelan kuntoutuksesta huomattava osa on harkinnanvaraista (lääkinnällistä) kuntoutusta, jota sai 50 200 henkilöä eli yli puolet kuntoutujista. Vajaakuntoisten ammatillista kuntoutusta järjestettiin 17 000:lle ja vaikeavammaisten lääkinällistä kuntoutusta 21 500 henkilölle.

Harkinnanvaraisessa kuntoutuksessa oli yleisin kuntoutustoimenpide ASLAK®-kurssit (ammatillisesti syvennetty lääketieteellinen kuntoutus), joille osallistui 15 100 henkilöä. Eri sairausryhmille tarkoitetuille kurseille otti osaa 10 800 henkilöä. Harkinnanvaraista psykoterapiaa sai 9 100 kuntoutujaa, joista lasten ja nuorten psykiatriseen kuntoutukseen (LN-terapia) osallistui 3 300 henkilöä.

Kuntoutusrahan saajista 71 % (44 000) oli Kelan järjestämässä kuntoutuksessa. Muiden lakien perusteella kuntoutusrahaa saavista suurin ryhmä oli työterveyshuoltolain mukaisen kuntoutuspäätöksen vuoksi etuutta saavat.

## Sairausvakuutusetuudet

	2005 milj. €	2004 milj. €	Muutos %
<b>Kaikki etuudet</b>	3 050,0	2 878,9	5,9
Työtulokorvaukset	1 374,9	1 305,0	5,4
Sairauspäivärahat <sup>1</sup>	705,5	670,2	5,3
Vanhempainpäivärahat <sup>2</sup>	669,4	634,7	5,5
Sairaanhoitokorvaukset	1 449,4	1 371,1	5,7
Muut etuudet	225,8	202,9	11,3
<b>Kaikki sairaanhoitokorvaukset</b>	1 449,4	1 371,1	5,7
Lääkkeet	1 076,1	1 014,5	6,1
Peruskorvatut (50 %)	369,9	360,0	2,7
Erytyiskorvatut (75 %)	237,4	237,9	-0,2
Erytyiskorvatut (100 %)	370,1	328,2	12,8
Lääkkeiden lisäkorvaukset <sup>3</sup>	99,5	88,5	12,5
Lääkäripalkkiot	62,5	64,6	-3,2
Hammaslääkäripalkkiot	91,5	95,0	-3,7
Tutkimus ja hoito	55,5	56,2	-1,2
Matkakustannukset	163,9	140,8	16,4
Matkojen lisäkorvaukset <sup>3</sup>	35,2	26,3	34,2

<sup>1</sup> Sisältää myös tartuntatautilain perusteella maksetut päivärahat ja ansionmenetykskorvaukset sekä elimen tai kudoksen luovuttajalle maksetut päivärahat.

<sup>2</sup> Sisältää myös erityishoitorahat ja vuosilomakustannusten korvaukset työnantajalle.

<sup>3</sup> V. 2005 lääkkeiden omavastuun kattosumma oli 606,95 euroa ja matkojen 157,25 euroa.

## Sairausvakuutusetuuksien saajat

	2005	2004	Muutos %
<b>Kaikki etuudet</b>	3 849 900	3 844 900	0,1
Sairauspäivärahat	345 300	335 500	2,9
Vanhempainpäivärahat	146 600	145 400	0,9
Sairaanhoitokorvaukset	3 783 200	3 781 100	0,1
Lääkkeet	3 261 500	3 271 600	-0,3
Peruskorvatut (50 %)	3 100 200	3 112 900	-0,4
Erytyiskorvatut (75 %)	828 200	817 500	1,3
Erytyiskorvatut (100 %)	454 500	437 600	3,9
Lääkkeiden lisäkorvaukset	167 600	158 400	5,8
Lääkäripalkkiot	1 491 400	1 497 300	-0,4
Hammaslääkäripalkkiot	1 016 400	1 028 600	-1,2
Tutkimus ja hoito	849 300	789 300	7,6
Matkat	623 900	587 500	6,2
Matkojen lisäkorvaukset	45 100	39 600	13,9



## Työttömyysturva

Kelan maksamat työttömyysturvaetuedet vähenivät 5,4 %, ja ne olivat 1 135 milj. euroa. Tästä maksettiin työmarkkina-tukena 972 milj. euroa (vähennystä 5,4 %) ja peruspäivä-rahana 119 milj. euroa (vähennystä 4,2 %). Myös kaikki muut työttömyysturvaetuedet vähenivät.

Työttömyysturvaetuuksia maksettiin vuoden aikana 304 400 henkilölle keskimäärin 152 päivältä etuudensaajaa kohti. Peruspäivärahaa sai 52 800 henkilöä (vähennystä 3,6 %) ja työmarkkinatukea 240 600 henkilöä (vähennystä 3,3 %). Lisäksi yhdistelmätuen työmarkkinatukea maksettiin 34 900 pitkäaikaistyöttömän työnantajalle (vähennystä 3,3 %) ja kotoutumistuen työmarkkinatukea 10 600 maa-hanmuuttajalle (lisäystä 1,5 %).

Työmarkkinatuen saajista 73 000 osallistui vuoden aika-na työvoimapolitiittiseen koulutukseen, työharjoitteluun tai muuhun työvoimapolitiittiseen toimenpiteeseen. Lisäksi 4 700 työmarkkinatuen saajaa osallistui kuntouttavaan työ-toimintaan ja 700 sai työmarkkinatuen matka-avustuksena. Kotoutumistuen saajista 8 900 osallistui työvoimapolitiittisiin tai niihin rinnastettaviin toimenpiteisiin. Työmarkkinatuesta 30 % maksettiin näiden aktivoivien toimenpiteiden ajalta.

Keskimääräinen peruspäiväraha oli 22,60 euroa ja työ-markkinatuki 24,40 euroa. Soviteltua päivärahaa maksettiin vuoden aikana ainakin kerran 25 %:lle peruspäivärahan saa-jista ja 14 %:lle työmarkkinatuen saajista.

Työvoimapolitiittista koulutustukea maksettiin 6 200 henkilölle. Työmarkkinatuen saajista työvoimapolitiittiseen kou-lutukseen osallistui 34 900 ja kotoutumistuen saajista 5 800 henkilöä. Yhteensä koulutusetuuksia maksettiin 41 milj. eu-roa. Koulutuspäivärahaa sai 1 100 henkilöä ja sitä maksettiin 3 milj. euroa.

Työttömyysturvaetuuksien ratkaisuja tehtiin kaikkiaan 746 000 (vähennystä 2,1 %). Uusia hakemuksia ratkaistiin 272 000, ja niiden läpimenoaikojen mediaani oli 7 päivää. Uusista hakemuksista 87 % ratkaistiin neljän viikon kuluessa hakemuksen saapumispäivästä.

## Lapsiperheiden etuudet

Pienten lasten hoidon tukimenot kasvoivat 10,5 %. Kotihoi-dontuen hoitorahaa yhdestä alle 3-vuotiaasta lapsesta sekä yksityisen hoidon tuen hoitorahaa korotettiin vuoden 2005 alussa. Pienten lasten hoidon tukea maksettiin 397 milj. euroa, josta 340 milj. euroa kotihoidon tukea, 48 milj. euroa yksityisen hoidon tukea ja osittaista hoitorahaa 9 milj. euroa. Nämä sisälsivät 57 milj. euroa kuntakohtaisia lisäiä.

Pienten lasten hoidon tukea maksettiin kaikkiaan 212 700 lapsesta 143 800 henkilölle (kasvua 4,0 %). Heistä yksityisen hoidon tuen saajia oli 18 400. Osittaista hoitorahaa alettiin vuoden 2004 elokuun alusta maksaa myös 1. ja 2. luokalla olevien lasten vanhemmille. Osittaista hoitorahaa sai vuoden 2005 joulukuussa 10 300 vanhempaa eli lähes yhtä moni kuin edellisen vuoden joulukuussa.

Äitiysavustusta maksettiin 11,0 milj. euroa (vähennystä 1,1 %), josta kansainvälisen lapseksiottamisen kustannuksis-ta adoptiotukea 1,1 milj. euroa. Äitiysavustusta sai 56 900 vanhempaa. Heistä 278 vanhempaa sai myös adoptiotukea.

Lapsilisä maksettiin 1 424 milj. euroa (vähennystä 0,3 %). Lapsilisää sai joulukuussa 570 000 perhettä (vähennystä 0,1 %), joista 101 000 sai lapsilisän yksinhuoltajalisällä korotettuna. Lapsilisää maksettiin 1 034 000 lapsesta, joista 157 000 lapsesta lapsilisä maksettiin korotettuna.

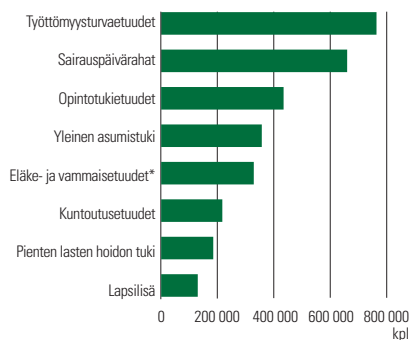
## Opintoetuedet

Opintoetusmenot pienenevät 0,4 %. Etuuksia maksettiin 728 milj. euroa, josta opintotukea oli 700 milj. euroa ja kou-lumatkatukea 28 milj. euroa.

Opintorahaa maksettiin 432 milj. euroa ja asumislisää 232 milj. euroa. Opintolainojen korkotukea ja korko-avustusta maksettiin yhteensä 1,6 milj. euroa, takausvastuita 18 milj. euroa ja korkeakouluopiskelijoiden ateriatukea 20 milj. euroa.

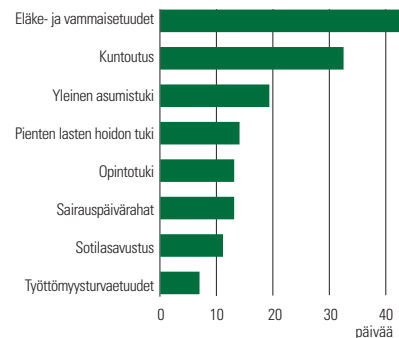
Vuoden lopussa opintotukea sai 240 000 opiskelijaa (vähennystä 1,4 %). Heistä oli yliopisto-opiskelijoita 74 000, ammattikorkeakoululaisia 74 000, ammatillisissa oppilaitok-

**Ratkaisujen lukumäärä eräissä etuuksissa 2005**



\*Toimistoissa ratkaistut kansalliset hakemukset

**Hakemusten keskimääräinen läpimenoaika eräissä etuuksissa 2005 (ka.)**



Muut etuudet	2005 milj. €	2004 milj. €	Muutos %
Kuntoutus	284,6	286,6	-0,7
Kuntoutuspalvelut	214,6	225,9	-5,0
Kuntoutusraha	59,2	58,6	1,0
Muut kulut	10,8	2,1	418,9
Työttömyysturvaetuuudet <sup>1</sup>	1 135,4	1 199,6	-5,4
Peruspäivärahat <sup>2</sup>	118,7	123,9	-4,2
Työmarkkinatuki <sup>3</sup>	971,7	1 027,0	-5,4
Yhdistelmätuen työmarkkinatuki	94,6	99,2	-4,6
Työvoimapolitiittiset koulutusetuudet	41,5	45,0	-7,8
Koulutuspäiväraha	3,3	3,5	-4,1
Äitiysavustukset	11,0	11,1	-1,1
Lapsilisät	1 424,4	1 428,8	-0,3
Pienten lasten hoidon tuki	397,0	359,3	10,5
Lakisääteinen tuki	340,0	305,8	11,2
Kuntakohtaiset lisät	57,1	53,5	6,6
Opintoetuudet	728,2	731,4	-0,4
Yleinen asumistuki	436,9	436,4	0,1
Sotilasavustus	15,2	14,4	5,7
Maahanmuuttajan erityistuki	17,0	15,0	13,3
Pitkäaikaistyöttömien eläketuki <sup>4</sup> (1.5.2005 alkaen)	16,1	.	.
Muut	2,2	2,0	12,6

<sup>1</sup> Sisältää myös vuorottelukorvaukset.

<sup>2</sup> Sisältää myös ulkomaille työnhakuun lähteneille suomalaisille Kelan kautta maksetut ansiopäivärahat.

<sup>3</sup> Sisältää myös työharjoittelun/työelämävalmennuksen ja kuntouttavan työtoiminnan ajalta maksetut ylläpitokorvaukset ja matka-avustukset.

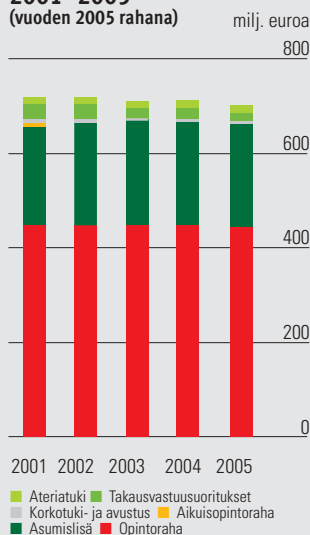
<sup>4</sup> Eläketukeen liittyvät asumistuet ja lapsikorotukset sisältyvät eläkkeisiin.

Muiden etuuksien saajat	Vuonna 2005	Vuonna 2004	Muutos %
Kuntoutus	105 100	104 300	0,8
Kuntoutuspalvelut	86 800	86 200	0,7
Kuntoutusraha	62 000	60 400	2,6
Työttömyysturvaetuuudet			
Peruspäiväraha tai työmarkkinatuki	285 600	295 900	-3,5
Peruspäiväraha	52 800	54 800	-3,6
Työmarkkinatuki	240 600	248 900	-3,3
Työvoimapolitiittinen koulutus	34 900	36 700	-5,0
Työharjoittelu/työelämävalmennus	41 200	40 100	2,9
Kuntouttava työtoiminta	4 700	4 000	18,7
Matka-avustus	700	700	-2,9
Yhdistelmätuen työmarkkinatuki	34 900	36 100	-3,3
Työvoimapolitiittinen koulutustuki	6 200	6 300	-0,8
Koulutuspäiväraha	1 100	1 100	3,9
Kotoutumistuen työmarkkinatuki	10 600	10 400	1,5
Äitiysavustukset	56 900	56 500	0,8
Lapsilisät			
Perheet (31.12.)	569 600	570 400	-0,1
Lapset (31.12.)	1 034 400	1 040 000	-0,5
Pienten lasten hoidon tuki			
Perheet	143 800	138 300	4,0
Lapset	212 700	207 100	2,7
Yleinen asumistuki (ruokakunnat) (31.12.)	154 800	159 300	-2,8
Opintoetuudet			
Opintotuki	292 900 <sup>1</sup>	295 800 <sup>2</sup>	-1,0
Koulumatkatuki	49 600 <sup>1</sup>	50 600 <sup>2</sup>	-2,0
Sotilasavustus (taloudet)	12 200	12 300	-0,8
Maahanmuuttajan erityistuki (31.12.)	4 100	3 600	14,0
Pitkäaikaistyöttömien eläketuki (31.12.)	2 800	.	.

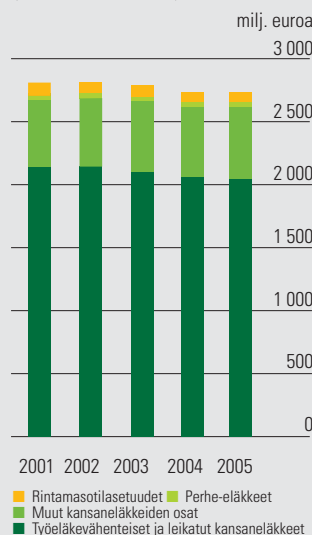
<sup>1</sup> Lukuvuonna 2004/2005.

<sup>2</sup> Lukuvuonna 2003/2004.

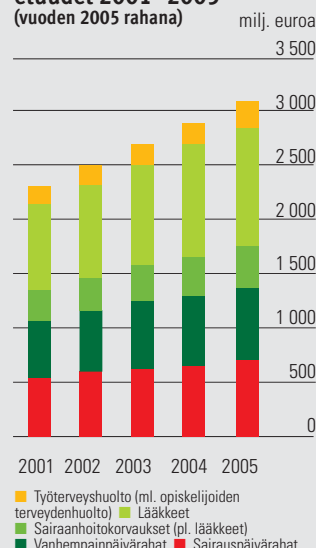
### Maksetut opintoetuudet 2001–2005 (vuoden 2005 rahana)



### Maksetut eläkkeet 2001–2005 (vuoden 2005 rahana)



### Maksetut sairausvakuusetuudet 2001–2005 (vuoden 2005 rahana)



### Maksetut työttömyysturvaetuuudet 2001–2005 (vuoden 2005 rahana)



sisä opiskelevia 64 000, lukiolaisia 19 000, ulkomaisissa oppilaitoksissa opiskelevia 3 800 ja muissa kuin edellä mainituissa oppilaitoksissa opiskelevia 4 600.

Opintolainakanta oli vuoden lopussa 1,3 mrd. euroa (vähennystä 0,8 %). Opintovelallisia oli yhteensä 318 000 (vähennystä 3,1 %). Keskimääräinen velka oli 4 200 euroa. Perinnässä ollut takausvastuupääoma oli 182 milj. euroa (vähennystä 0,1 %).

Opintotukiratkaisuja tehtiin 423 000, joista Kelan opintotukikeskus teki 110 000, yliopistojen opintotukilautakunnat 135 000 ja Kelan toimistot 177 000.

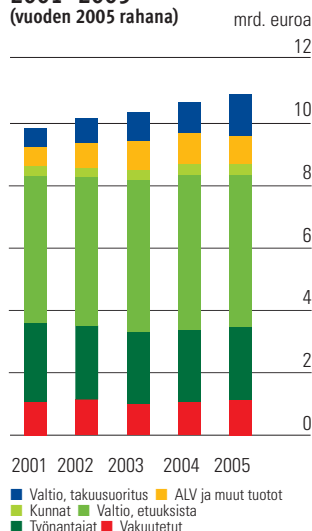
Koulumatkatukea sai vuoden aikana 64 100 opiskelijaa yhteensä 28 milj. euroa (kasvua 9,7 %). Kustannuksista Matkahuollon laskutuksen osuus oli 68 %.

### Yleinen asumistuki

Yleistä asumistukea maksettiin 437 milj. euroa, lisäystä edellisvuodesta 0,1 %. Tukea saavien ruokakuntien määrä oli vuoden lopussa 154 800 (vähennystä 2,8 %). Lapsiperheiden osuus oli 40 %, yksin asuvien 53 % ja opiskelijoiden osuus 9 %. Työttömiä ruokakunnista oli 100 000 eli 65 %. Keskimääräinen asumistuki oli vuoden lopussa 233 euroa kuukaudessa (edellisvuonna 214 euroa). Ruokakuntien keskimääräiset asumismenot olivat 436 euroa kuukaudessa. Saajista 94 % asui vuokra-asunnoissa. Näistä puolella asumismenot ylittivät määrän, mikä enintään hyväksyttiin tuen perusteeksi. Keskimääräinen ylitys oli 1,75 euroa/m<sup>2</sup>/kk. Yleisen asumistuen piirissä oli vuoden lopussa 310 800 henkilöä. Se oli 7 % alle 65-vuotiaasta väestöstä.

Vuoden aikana tehtiin 342 500 yleistä asumistukea koskevaa ratkaisua (vähennystä 4,4 %). Hakemusten läpimenoaika lyheni 20 päivään. Se oli 2 päivää vähemmän kuin edellisvuonna.

### Kelan tuotot vuosina 2001–2005



### Muut etuudet

Sotilasavustuksen kustannukset kasvoivat 5,7 %. Avustusta maksettiin 15 milj. euroa, josta asumisavustusta oli 13 milj. euroa. Sotilasavustusta sai 12 200 taloutta (vähennystä 0,8 %). Kun mukaan luetaan perheenjäsenet, oli avustuksen piirissä kaikkiaan 12 900 henkilöä. Avustuksen saajista oli varusmiehiä 10 200, siviilipalvelusmiehiä 1 100 ja omaisia 1 000. Sotilasavustuksen saajilla oli 800 lasta.

Rintamaveteraanien kuntoutusmatkakustannusten korvaukset olivat 0,9 milj. euroa. Maatalousryttäjien työolosuhdeselvityksiä korvattiin 1,0 milj. eurolla ja Työterveyslaitoksen yhteydessä toimivan Maatalousryttäjien työterveyshuollon keskusyksikön menoja 0,3 milj. eurolla.

Maahanmuuttajan erityistukea maksettiin 17 milj. euroa vuonna 2005. Tuensaajia oli vuoden lopussa 4 100. Keskimääräinen tuki oli 353 euroa kuukaudessa.

Toukokuussa alettiin maksaa eläketukea pitkäaikaisesti työttömille. Tukea maksettiin 16 milj. euroa. Tuensaajia oli vuoden lopussa 2 800. Keskimääräinen tuki oli 782 euroa kuukaudessa.

### Takaisinperintätilanne

Takaisinperinnässä olevien etuuksien yhteismäärä oli vuoden päättyessä 114,2 miljoonaa euroa (112,8 v. 2004). Opintotuen valtion takaussaatavien määrä oli noin 182 miljoonaa euroa. Takaussaatavien määrän kasvu pysähtyi. Takaisinperintöjen syntymisen ennalta ehkäisemiseksi on muun muassa tehostettu tiedottamista. Perinnan tehostamiseksi on 18.8.2005 valmistuneen muistion sekä toteutettujen käytännön kokeilujen pohjalta alettu suunnitella perinnan keskittämistä.

### KELAN MUU TOIMINTA

#### Asiakaspalvelu ja palveluverkko

Kelan viidellä vakuutusalueella oli vuoden päättyessä 67 vakuutuspiiriä. Vuoden päättyessä omia palvelupaikkoja oli 310. Näistä 263 oli päivittäin avoinna olevia toimistoja ja 47 sivuvastaanottoja, jotka ovat avoinna rajoitetusti. Lisäksi Kela oli mukana 152 erilaisessa yhteispalveluhankkeessa.

#### Kelan asiakaspalvelupaikat 31.12.2005

Vakuutusalue	Päivittäin avoinna olevat toimistot	Sivuvastaanotot	Yhteispalvelut
Pohjois-Suomi	43	17	15
Länsi-Suomi	43	8	49
Itä-Suomi	56	16	31
Lounais-Suomi	52	4	33
Etelä-Suomi	69	2	24
<b>Yhteensä</b>	<b>263</b>	<b>47</b>	<b>152</b>

Vuoden aikana jatkettiin vakuutuspiirien yhdistämistä yhdistämällä yhteensä 12 vakuutuspiiriä. Työn tasaamista jatkettiin siirtämällä työtä ruuhkautuneista toimistoista muualle. Kela osallistui erilaisiin sähköisen asioinnin kehittämishankkeisiin. Toimistoissa vastaanotettiin työeläkehakemuksia 95 700, mikä on 8,0 % enemmän kuin edellisena vuonna. Koko Kelan asiakaspalautejärjestelmän kautta tuli

viime vuonna yli 5 200 yhteydenottoa, ja esimerkiksi viestintäyksikön sähköpostilaatikkoon lähetettiin noin 500 viestiä asiakkailta.

Kelan toimistoissa 3. - 10.8.2005 käyneille asiakkaille tehdyssä kyselyssä (17 307 vastaajaa) Kelan palvelulle annettiin yleisarvosanaksi 9,0 kouluarvosana-asteikolla. Aiempien vuosien tapaan asiakkaat olivat tyytyväisimpiä palvelun ystävällisyyteen. Myös neuvontaan oltiin tyytyväisiä: 94 % vastaajista koki saaneensa riittävästi tietoa niistä asioista, joita he olivat tulleet toimistoon hoitamaan. Puolet asiakkaista oli tullut toimistoon jättämään hakemuslomakkeen.

## Henkilöstö ja koulutus

Kelan henkilöstöstrategisena päämääränä on olla työyhteisönä hyvin johdettu, ihmistä arvostava, osaava, uudistuva ja yhteistyökykyinen. Päämäärän saavuttamista tuetaan pitkäjänteisellä henkilöstöpolitiikalla, joka perustuu toimintastrategiaan, toimintaympäristön muutoksiin sekä pitkän aikavälin henkilöstövoimavarojen suunnitteluun ja työmääräennusteisiin.

Henkilöstösuunnitelma 2010:n konkretisoiminen jatkui. Hallitus hyväksyi joulukuussa vuoden 2010 loppuun ulottuvan suunnitelman henkilöstömäärän sopeuttamisesta työmäärien mukaiseksi.

Henkilöstötoimintoihin merkittävästi vaikuttava taloudellis-hallinnollisten tietojärjestelmien (TAHA) uudistamisen valmistelu jatkui edelleen. Vuonna 2005 tarkennettiin tavoiteprosesseja sekä valmisteltiin tulevia toimintatapoja ja -malleja.

TAIKA-toimintamallin - työhyvinvoinnin uusi aika - vakiintuminen jatkui vuonna 2005. Kelan TAIKA on taitavaa henkilöstöjohtamista, ja sen tavoitteena on, että työhyvinvoinnin kehittäminen on vakiintunut osa työpaikkojen arkea. Vuonna 2005 toteutettu mittava lähiesimiesvalmennus sekä TAIKA-verkoston käynnistyminen tukevat osaltaan jo viidettä vuotta jatkunutta työhyvinvoinnin myönteistä kehittymistä. Työhön ja työjärjestelyihin painottuvan toiminnan

lisäksi henkilöstön hyvinvointia tuetaan kehittämällä monipuolisesti osaamista, huolehtimalla työterveydestä sekä tukemalla vapaa-ajan liikuntatoimintaa.

Kurssimuotoisia koulutustilaisuuksia järjestettiin 741 (edellisvuonna 706). Näihin osallistui yhteensä 15 686 henkilöä (15 001) ja koulutuspäiviä kertyi 19 124 (18 179). Kelan ulkopuoliseen koulutukseen toimihenkilöitä osallistui 1 190 (1 267) kertaa.

Henkilöstön kehittämisen painopiste oli asiakaspalvelukoulutuksessa, joka liittyy Yhtenäisesti palveleva Kela -asiakaspalvelun kehittämisohjelmaan 2005-2008. Asiakaspalvelukoulutus jatkuu niin, että maaliskuun 2006 loppuun mennessä jokainen kelalainen on osallistunut tähän koulutukseen.

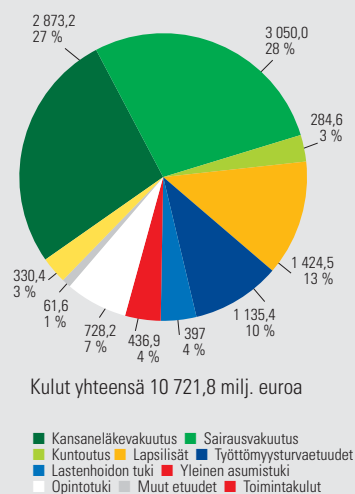
Yhteyskeskuksen koko henkilöstölle järjestettiin laaja-alainen koulutus, jossa käsiteltiin mm. puhelinpalvelun toimintamallia ja periaatteita sekä Kelan etuuksia. Lähiesimiehille järjestettiin heidän työtään tukevaa esimiesvalmennusta, joka koostui eri osa-alueista. Tähän valmennukseen osallistui 260 lähiesimiestä. Koulutuksen toteuttamismuotoihin saatiin uusi väline, kun verkko-oppimisympäristö otettiin käyttöön vuoden 2005 alkupuolella.

## Henkilöstötilastoja vuodelta 2005

Henkilöstömäärät	2004	2005
<b>Koko henkilöstö</b>	6 082	6 095
Kokopäiväinen	5 134	5 150
Osa-aikainen	948	945
<b>Vakinaisen henkilöstö</b>	5 542	5 575
Kokopäiväinen	4 657	4 699
Osa-aikainen	885	876
<b>Koko henkilöstö</b>		
Paikallishallinto	3 966	3 915
Keskushallinto	1 314	1 309
Aluehallinto	262	351

Tietoja vakinaisesta henkilöstöstä	2004	2005
Keski-ikä	47,9	47,2
Koulutustasoindeksi	4,9	4,9
Koulutuspäivät/henkilö	3,4	3,6
Sairauspoissaoloprosentti	3,8	4,0
Kelasta lähteneet toimihenkilöt	264	237
Kelaan tulleet toimihenkilöt	220	273
Eläkkeelle siirtymisikä	61,4	61,4
Vanhuuseläkkeelle siirtynyt	115	96
Työkyvyttömyyseläkkeelle siirtynyt	59	50

## Kansaneläkelaitoksen kulut vuonna 2005, milj. euroa



## Tietojenkäsittely

Tietojenkäsittelyn kehittämissuunnitelman mukaisesti jatkettiin sekä asiakaspalvelun ja etuuskäsittelyn että hallinnon toimivuutta tehostavien järjestelmien kehittämistä.

Uusia palveluita otettiin käyttöön sähköisen asioinnin ja tietojenvaihdon alueella. Loppuvuonna käynnistettiin talous-, materiaali- ja henkilöstöhallinnon tietojärjestelmien uusiminen sekä muunnettiin OS/2-käyttöjärjestelmän käyttöön perustuneet sovellukset alustariippumattomiksi. Uudistettu sähköinen asiakirjahallintajärjestelmä otettiin



käyttöön, ja työn tasaamisen edellyttämiä toimintoja toteutettiin.

Uutena etuutena rakennettiin ja otettiin käyttöön pitkäaikaistyöttömien eläketuki. Työtulojen lainmuutokset päivärahaetuksiin ja lääkekorvausuidistuksen lainmuutos toteutettiin. Etuus käsittelyn tietojärjestelmien yhtenäistämistä jatkettiin. Kansainvälistä tietoliikennettä kehitettiin. Uusia tilastoja suora käyttöiseen Kelasto-raportointijärjestelmään tuotettiin ja tehtiin hallinnollisten asiakirjojen dokumenttiarkiston määrittely.

Lähes kaikki Kelan noin 7 000 mikrotietokonetta vaihdettiin vuoden 2005 aikana. Samalla vanhoissa laitteissa ollut OS/2-käyttöjärjestelmä vaihdettiin Windows XP – käyttöjärjestelmäksi, ja noin 2 800 MS Office – toimisto-ohjelmaa otettiin käyttöön. Työasemien käyttöjärjestelmän muutoksen yhteydessä otettiin käyttöön Windows- ja Linux-käyttöjärjestelmiä hyödyntäviä palvelimia.

Keskustietokoneiden kapasiteettia kasvatettiin toukokuussa, kun uusien selainpohjaisten järjestelmien odotettiin lisäävän tehon tarvetta huomattavasti korvautuvien yhteistoiminnallisten sovellusten tehontarpeeseen verrattuna. Kelan dataliikenneverkon uudistamisen yhteydessä siirryttiin ATM-tekniikasta ethernet-pohjaiseen liikennöintiin.

Uusia kansalaisille suunnattuja sähköisiä asiointipalveluja otettiin käyttöön suunnitelman mukaisesti. Katve-palvelussa tunnustettujen käyttäjien määrä kasvoi niin, että kuukausittain kävijöitä oli vuoden lopulla noin 40 000. Päätapahtumien määrä kohosi vuoden aikana 1,5 miljardiin, sähköpostitse lähetettiin 18 miljoonaa viestiä ja asiakas-kirjeitä postitettiin keskitetysti 20,2 miljoonaa kappaletta.

## Viestintä

Kelan graafiset ohjeet (ILME) otettiin käyttöön. Koko Kelan käsittävää viestintästrategiaa valmisteltiin.

Kelan avoimissa Internet-palveluissa oli kertomusvuonna 4,9 miljoonaa käyntiä (edellisvuonna 3,4 milj.).

Asiakaslehdet Kelan sanomat ja FPA-bladet ilmestyivät kumpikin kertomusvuotena neljä kertaa. Kelan sanomat jaettiin jokaiseen suomenkieliseen ja kaksikieliseen kotitalouteen (keskimääräinen painos 2,3 miljoonaa) ja FPA-bladet ruotsinkielisiin ja kaksikielisiin talouksiin (noin 170 000). Yhteispeli ilmestyi 10 kertaa (11 500) ja Sosiaalivakuutus 6 kertaa (18 000).

Tiedotusvälineille tuotettiin 72 tiedotetta. Lisäksi järjestettiin 11 tiedotustilaisuutta, toimittajataapaamista tai sidosryhmätilaisuutta. Uusina Kelainfo-esitteinä valmistuivat 1.10. voimaan astuneet muutokset ja Opiskelijan vanhempainraha. Opintolainavähennys-esitys uusittiin.

Suomenkieliset ja ruotsinkieliset Tunne perusturvasi – esitteet (10 kpl) uusittiin samoin kuin englanninkielinen A Guide to Benefits. Yhteistyönä Eläketurvakeskuksen, Fennian ja Suomen Yrittäjien kanssa valmistui verkkoversiona Yrittäjän sosiaaliturva.

Kela osallistui tammikuussa Lääkäripäiville Helsingissä sekä Next-Step-työpaikka- ja koulutusmessuille Turussa,

huhtikuussa Lapsimessuille Helsingissä, heinä–elokuussa Farmari-maaseutunäyttelyyn Tampereella, syyskuussa Kuntamarkkinoille Helsingissä sekä marraskuussa rekisteripäivään ja Studia 2005 -opintomessuille Helsingissä.

## Tilastointi ja laskelmat

Tilastoarkkitehtuurin kehittämistä jatkettiin täydentämällä selainpohjaisen Kelasto-järjestelmän tietosisältöä. Valmiiksi saatiin 32 uutta dynaamista raporttia. Myös Internetin Kela tilastoi -sivustoa laajennettiin. Tilastotiedotteita alettiin julkaista vain sähköisessä muodossa. Johdon raportointijärjestelmää kehitettiin valmistelemalla tulossopimusprosessia tukevaa sähköistä järjestelmää.

Kelan tilastollisen vuosikirjan ja viiden erikielisen taskutilaston lisäksi ilmestyi 8 tilastollista vuosikatsausta, jotka saatiin julkaistuksi Suomen virallisen tilaston sarjassa. Painettuja tilastojulkaisuja ilmestyi kaikkiaan 15. Lisäksi Eläketurvakeskuksen kanssa julkaistiin kahtena erillisenä julkaisuna tilasto Suomen eläkkeensaajista, Lääkelaitoksen kanssa Suomen lääketilasto ja Vakuutusvalvontaviraston kanssa tilasto Suomen työttömyysturvasta. Lääketilasto julkaistiin myös sähköisessä muodossa.

Sosiaaliturvan suunnittelua, rahoitusta ja toimeenpanoa varten toimitettiin ennusteita ja laskelmia. Sairausvakuutuksen rahoitusuudistuksen valmistelun edellyttämät laskentajärjestelmät saatiin tehdyksi. Uusi pitkän aikavälin ennustemalli otettiin käyttöön. Eläkevastuun laskentajärjestelmään tehtiin työeläkeuudistuksen edellyttämät muutokset. Muiden Pohjoismaiden ja Ison-Britannian kanssa käynnistettiin ennustejärjestelmien vertailuja ja kehittämistä koskeva yhteistyö.

## Tutkimus

Kertomusvuonna tuettiin sosiaali- ja terveysjärjestelmien kehittämistä sekä Kelan strategista johtamista tieteellisen tutkimuksen ja asiantuntijatoiminnan avulla. Uutta tutkimustietoa tuotettiin, julkaistiin, jaettiin ja välitettiin sosiaaliturvan kehittämiseen ja julkiseen keskusteluun. Panostettiin erityisesti tutkimustiedon helppoon saatavuuteen ja käyttöön sekä aktiiviseen yhteistyöhön, verkottumiseen ja näkyvyyteen.

Tutkimuskohteina olivat sosiaali- ja terveysturvan järjestelmät, Kelan etuudet, sosiaaliturvan toimeenpano ja Kelan hallinto. Tutkimustyössä painotettiin sosiaalivakuutuksen tarkastelua, voimistettiin perusturvan ja kuntoutuksen tutkimusta, kehitettiin taloudellisen hyvinvoinnin arviointivälineitä, hyödynnettiin seuranta- ja rekisteriaineistoja sekä koottiin tutkimustiedosta katsauksia.

Perhepolitiikan tutkimusseminaarissa julkistettiin ajankohtaisia perhepolitiikan kysymyksiä kokoava artikkelikirja Onko meillä malttia sijoittaa lapsiin? Kelan Sosiaali- ja terveysturvan julkaisusarjoissa julkaistiin seurantavuonna 13 tutkimusraporttia. Kelan sarjojen ulkopuolisiin koti- ja ulkomaisiin julkaisuihin tuotettiin useita artikkeleita ja tutkimusraportteja. Tutkimusraportit julkistettiin tiedotus- ja

tietoiskutilaisuuksissa sekä tiedotteiden ja Internetin välityksellä yhteistyössä Kelan viestintäyksikön kanssa.

Yhteistyökumppaneille järjestettiin avoimet tutkimusseminaarit mm. taloustutkimuksen roolista ja mahdollisuuksista perusturvan, kuntoutuksen ja terveysturvakuutuksen tutkimuksessa, yhteiskuntapolitiittisten ohjelmien arvioinnista sekä kohtuuttomista tapauksista ja hyvinvointivaltion oikeudenmukaisuudesta.

### Tietopalvelu

Tietopalvelu seurasi sekä sähköistä että painettua tietotarjontaa. Se hankki ja välitti eri lähteistä tietoa Kelan eri toimiyksiköille ja palveli myös ulkopuolisia asiakkaita. Tiedon jakelukanavana oli yhä enenevästi intranet ja Internet. Yhteistyötä jatkettiin sosiaali- ja terveysministeriön hallinnonalan tietopalvelujen sekä erikoiskirjastojen kanssa.

### Kansainvälinen yhteistyö

EU-lainsäädännön ja sosiaaliturvasopimusten täytäntöönpanoon liittyvät tehtävät ovat huomattava osa kansainvälisestä toiminnasta. Täytäntöönpanoon liittyviä yhteyslaitosneuvotteluja käytiin Pohjoismaiden kesken ja Baltian maiden kanssa sekä kahdenvälisesti Ruotsin, Itävallan, Ison-Britannian ja Unkarin kanssa. Kela osallistui vuoden aikana Pohjoismaiden ministerineuvoston alaisen sosiaalivakuutusryhmän työhön, jossa pyrittiin löytämään ratkaisuja Pohjoismaiden välillä liikkuvien henkilöiden rajaesteiden poistamiseksi.

Kela jatkoi yhteistyötä eri maiden sosiaalivakuutuslaitosten ja alan järjestöjen kanssa. Kela osallistui edelleen muun muassa Kansainvälisen sosiaaliturvajärjestön ISSAn (International Social Security Association), Maailman terveysjärjestön WHO:n ja FISSin (Foundation for International Studies on Social Security) työhön. Yhteistyötä oli myös sekä EU-maiden että muiden maiden sosiaaliturvalaitosten kanssa.

Kansainvälisen sähköisen tietojenvaihdon tehtävät laajentuivat merkittävästi. Esimerkiksi 10 EU-maan Netcards-projektissa saatiin jo soveltamiskelpoisia tuloksia. Projektissa kokeillaan eurooppalaisessa tietoverkossa vakuutustietojen tarkistamista sirukorttia käyttäen. Suomi ja Viro ovat kehittäneet uuden tekniikan mukaista tietojenvaihtomallia sairanhoidon kustannusten laskutukseen.

Kela oli mukana isännöimässä ja järjestämässä kansainvälisiä tutkimuskokouksia, mm. European Network of Social Insurance for Health ja Symposium on the New Social Security Co-ordination Regulation in EU.

### Kuntoutusyhtiö Petrea

Kelan kuntoutusyhtiö Petrea tuottaa kuntoutuspalveluja niin Kelan kuin muidenkin tilaajien tarpeisiin. Vuosi 2005 oli tapahtumarikas ja tuloksellinen. Kertomusvuoden tulos on lähes 320 000 euroa (206 000 euroa). Petrean liikevaihto oli 8,5 milj. euroa (8,1 milj. euroa). Asiakasvuorokausia kerätyi 46 718, mikä oli 3 % enemmän kuin edellisenä vuonna.

## TILINPÄÄTÖS HALLITUKSEN TOIMINTAKERTOMUS VUODELTA 2005

### Hallinto

Kelan hallinto, toimielimet ja tehtävät on määritelty Kansaneläkelaitoksesta annetussa laissa (731/2001). Lain 1§:n mukaan Kela on itsenäinen julkisoikeudellinen laitos, jonka hallintoa ja toimintaa valvovat eduskunnan valitsevat 12 valtuutettua. Valtuutetut ovat lain 5§:n nojalla vahvistaneet Kelan työjärjestyksen.

Lain 7§:n mukaan Kelan toimintaa johtaa ja kehittää 10-jäseninen hallitus, jonka jäsenistä valtuutetut valitsevat kahdeksan. Hallitukseen kuuluvat myös Kelan pääjohtaja ja hänen sijaisensa. Hallituksen toimikausi on kolme vuotta. Nykyisen hallituksen toimikausi alkoi 1.1.2005. Hallitus on heinäkuuta lukuun ottamatta kokoontunut kuukausittain, ja sen kokouksissa on käsitelty tärkeimmät Kelan toimintaa koskevat asiat.

Kelan valtuutettujen vahvistaman työjärjestyksen mukaan pääjohtaja vastaa lisäksi Kelan strategisesta suunnitelmasta sekä operatiivisesta johtamisesta ja kehittämisestä, alue- ja paikallishallinnon toiminnasta ja hallituksen päätösten toimeenpanosta. Myös sisäinen tarkastus toimii pääjohtajan alaisena. Johtajat, joita on neljä, vastaavat hallituksen heidän vastuulleen antamien yksiköiden strategisesta suunnittelusta sekä operatiivisesta johtamisesta ja kehittämisestä.

Hallitus on määrännyt pääjohtajan ja johtajien välisen työnjaon. Pääjohtaja Jorma Huuhtasen toimialaan kuuluvat hallinto-osasto ja talousosasto ja hänen alaisuudessaan toimii ylilääkäri. Pääjohtajan sijaiselle, johtaja Matti Puhakalle kuuluvat henkilöstöosasto, tietohallinto-osasto, atk-keskus ja Kuntoutusyhtiö Petrea. Johtaja Helena Pesolalle kuuluvat eläke- ja toimeentuloturvaosasto sekä aktuaari- ja tilasto-osasto. Johtaja Mikael Forssille kuuluvat terveys- ja toimeentuloturvaosasto ja tutkimusosasto. Johtaja Asko Apukan toimialana on palveluosasto.

Pääjohtaja ja johtajat muodostavat Kelan johtoryhmän, jossa käsitellään hallitukselle esiteltävät keskeiset asiat ja muut toimialojen keskeiset asiat. Johtoryhmä on lomakautta lukuun ottamatta kokoontunut yleensä viikoittain. Hallintolain 2 luvussa määritellyt hyvän hallinnon perusteet sekä julkisen sektorin yleiset tehokkuus- ja taloudellisuusvaatimukset koskevat Kelaa ja sen toimintaa.

### Valvonta

Kelan toimintaa valvovat eduskunnan valitsevat valtuutetut. Valtuutetut vahvistavat tilinpäätöksen ja myöntävät vastuuvapauden hallitukselle. Valtuutetut antavat vuosittain eduskunnalle kertomuksen toiminnastaan. Valtuutetut ovat valinneet Kelan tilintarkastusta suorittamaan kahdeksan tilintarkastajaa, joista yksi toimii valvontatilintarkastajana. Valtuutetut, tilintarkastajat ja hallitus käsittelevät valvontatilintarkastuskertomuksen neljännesvuosittain.

Kelassa pääjohtajan alaisena toimii sisäinen tarkastus, jonka johtosäännön on vahvistanut Kelan hallitus. Sisäinen

tarkastus on Kelan ohjaus- ja valvontajärjestelmään kuuluva tarkastusyksikkö, jonka valvomista ja ohjaamista sekä sen ja tilintarkastuksen koordinoitua varten hallitus on asettanut tarkastustoimikunnan. Tarkastustoimikunnan puheenjohtajana toimii hallituksen puheenjohtaja, ja siihen kuuluvat jäsenenä pääjohtaja, pääjohtajan sijainen, valvontatilintarkastaja ja sisäisen tarkastuksen päällikkö. Tarkastustoimikunta käsittelee sisäisen tarkastuksen vuosisuunnitelman sekä sisäisen tarkastuksen ja valvontatilintarkastajan yhteenvetoreportit.

### Strategiaperusta

Toiminta-ajatuksensa mukaan Kela turvaa väestön toimeentuloa, edistää terveyttä ja tukee itsenäistä selviytymistä. Toiminta perustuu seuraaviin arvoihin: ihmistä arvostava, osaava, yhteistyökykyinen ja uudistuva. Strateginen tahtotila on, että asiakkaat saavat Kelasta julkisen sektorin parasta palvelua koko maassa. Kela osallistuu myös aktiivisesti hyvinvointiyhteiskunnan kehittämiseen. Onnistuminen perustuu henkilöstön osaamiseen ja ammattitaitoon, palveluverkon kattavuuteen, palvelukanavien selkeyteen, korkeaan laatuun sekä taloudelliseen toimintaan ja tietotekniikan tehokkuuteen.

Strategia-asiakirjoissa Kelan toimintaa tarkastellaan neljästä näkökulmasta: asiakas ja yhteiskunnallinen vaikuttavuus, talous, prosessit sekä henkilöstön ja työyhteisön uudistuminen.

Päämääränä on toimia palveluhenkisesti, tarjota monipuoliset palvelukanavat sekä olla aktiivisia sosiaaliturvan tutkimustoiminnassa ja toimeenpanon kehittämisessä sekä Kelan toimialaa koskevan lainsäädännön kehittämisessä. Kelan maksukyky varmistetaan. Päämääränä on tuottaa palvelut asiakkaille tehokkaasti ja laadukkaasti.

Asiakailta kerätään vuosittain barometrikyselyllä tietoa siitä, kuinka päämäärät toteutuvat ja miten asiakaspalvelu toimii. Myös asiakaspalautejärjestelmän avulla saadaan säännöllisesti palautetta palvelutoiminnasta. Vuosittaisen barometrikyselyn perusteella voidaan myös arvioida, kuinka hyvin henkilöstö kokee arvojen ja työyhteisöjen toimivuuden toteutuvan.

### Hallituksen toiminta vuonna 2005

Hallitus kokoontui vuoden aikana 11 kertaa. Lisäksi pidettiin vuosittainen hallituksen strategiaseminaari, jossa käytiin läpi Kelan strategisia painopistealueita ja tavoitteita. Lisäksi hallitus piti kaksi erillistä syventävää ns. iltakoulua, joissa käsiteltiin mm. henkilöstöön liittyviä asioita.

Hallitus kävi Länsi-Suomen vakuutusalueella ja tutustui Pietarsaaren ja Kokkolan toimistoihin sekä vuoden 2006 alusta aloittavaan puhelinpalveluun keskittyvään yhteyskeskuksen toimintaan. Yhteyskeskuksen ruotsinkielinen yksikkö aloittaa toimintansa Pietarsaareissa. Hallitus kävi myös Etelä-Suomen vakuutusalueella Espoon vakuutuspiirissä ja sai samalla selvitykset Etelä-Suomen vakuutusalueen sekä Espoon vakuutuspiirin toiminnallisesta tilanteesta ja tavoit-

teista. Hallituksella oli lisäksi tapaaminen Kelan neuvottelukunnan kanssa.

### Vuoden 2005 keskeisiä päätöksiä

Hallitus hyväksyi Kelan toiminta- ja taloussuunnitelman vuosille 2006-2009, Kelan tuloskortin vuodelle 2006 sekä hankesalkun vuosille 2006-2009 sekä teki tulossopimukset pääjohtajan ja johtajien kanssa vuodelle 2006. Toiminta- ja taloussuunnitelma sisältää Kelan toiminta-ajatuksen, vision, arvot ja strategiaperustan sekä tuloskortin. Hankesalkussa on keskeiset hankkeet asiakaspalvelun, henkilöstöjohtamisen, etuustuotteiden ja tietotekniikan kehittämiseksi vuosina 2006-2009.

Hallitus asetti Kansaneläkelaitoksesta annetussa laissa säädetyn Kelan neuvottelukunnan ajalle 1.4.2005-31.3.2008. Neuvottelukunta koostuu Kelan toimintaan liittyvistä keskeisten sidosryhmien edustajista. Lisäksi asetettiin eläkeasiain neuvottelukunta ja kuntoutusasiain neuvottelukunta vuosiksi 2005-2007.

Hallitus hyväksyi tavoiteohjelman Kelan henkilöstömäärän sopeuttamiseksi työmäärien mukaiseksi. Tarkoitus on sopeuttaa henkilöstön määrä työmäärään ja tuottavuuskehitykseen, muodostaa sisäiset työmarkkinat ja varmistaa suunnitelmallisella rekrytoinnilla tavoitteen mukaiset henkilöstösuunnitelmat. Kaikissa olosuhteissa huolehditaan hyvästä asiakaspalvelusta ja etuuskien toimeenpanosta. Hallitus teki myös päätöksen tulospalkkiojärjestelmän kokeilun laajentamisesta vuonna 2006.

Vakuutuspiirien yhdistämispäätöksiä tehtiin kaikkiaan kuusi. Vakuutuspiirien lukumäärä 1.1.2006 alkaen on yhteensä 61. Hallitus päätti myös, että puhelinpalveluun keskittyvä yhteyskeskus aloittaa toimintansa Itä-Suomen vakuutusalueen alaisena yksikkönä 1.1.2006 alkaen.

Hallitus myönsi vuoden 2005 Kelan sisäisen laatukilpailun palkinnon Seinäjoen vakuutuspiirille ja antoi kunniamaininnan Itä-Suomen vakuutusalueelle.

Hallitus valtuutti tietohallinnosta vastaavan johtajan tekemään toiminnanohjausjärjestelmän hankkimisesta sopimuksen tarjouskilpailun voittajan Siemens Oy:n tekemän tarjouksen pohjalta ja päättämään hankinnasta. Jyväskylän Keltinmäkeen Kelan omistamalle tontille rakennetaan noin 4 500 kerrosneliömetrin toimistorakennus; hankkeen valmistumisaika on alkukesä 2007.

Hallitus päätti myöntää pääjohtaja Pekka Tuomistolle Kelan kultaisen ansiomerkin numero 3. Hallitus on hyväksynyt Kelalle eettiset ohjeet.

### Rahoitus

Kelan kokonaiskulut olivat 10 722 milj. euroa vuonna 2005. Siitä etuuskuluja oli 10 392 milj. euroa ja toimintakuluja 330 milj. euroa. Kokonaiskulut lisääntyivät edellisvuodesta 163 milj. euroa eli 1,5 %.

Tuotot ja valtion takuusuoritukset kansaneläke- ja sairausvakuutusrahastoon olivat yhteensä 10 769 milj. euroa. Ne lisääntyivät edellisvuodesta 182 milj. euroa eli 1,7 %.

Tuotoista vakuutettujen sairausvakuutusmaksuja oli 1 012 milj. euroa ja työnantajien kansaneläke- ja sairausvakuutusmaksuja 2 403 milj. euroa. Palkansaajien työttömyysvakuutusmaksua tilitettiin Kelalle 49 milj. euroa. Yhteensä vakuutusmaksujen osuus kokonaistuotoista oli 32 %. Valtion osuudet muodostivat tuotoista yhteensä 55 % ja kuntien suoritukset 4 %. Arvonlisäverosta tilitettiin Kelalle 1,0 mrd. euroa, mikä oli 9 % kaikista tuotoista.

### Sijoitustoiminta

Kelan hallitus vahvistaa vuosittain sijoitussuunnitelman. Sijoitustoiminnan tavoitteita ovat varmuus, tuotto ja rahaksi muutettavuus sekä sijoitusten asianmukainen monipuolisuus ja hajauttaminen. Sijoitustoiminnassa huomioidaan myös kansaneläkerahaston, sairausvakuutusrahaston ja eläkevastuurahaston luonne ja tarkoitus sekä tästä sijoitustoiminnalle aiheutuvat vaatimukset.

Kansaneläkerahaston ja sairausvakuutusrahaston sijoitustoiminnan painopiste on rahoitusomaisuuden sijoittamisessa. Eläkevastuurahaston varat ovat henkilöstön Kelan palvelukseen perustuvan eläkevastuun katteena. Eläkevastuurahaston varoja sijoitettaessa painotetaan portfoliosijoittamisen periaatteita. Rahaston vuoteen 2010 saakka jatkuvan kartuttamisvaiheen aikana omaisuuden allokoinnilla pyritään ensisijaisesti kasvattamaan rahaston tuottoa ja toissijaisesti varautumaan rahaston myöhemmissä kehitysvaiheissa vaadittavaan sijoitusten hyvään rahaksi muutettavuuteen. Sijoitusten kansainväliselle hajauttamiselle on asetettu tavoitteet ja aikataulu.

Osakesijoittajille vuosi 2005 oli erinomainen. Hyvän tuottokehityksen taustalla olivat vahvana jatkunut globaali talouskasvu, osakkeiden pääosin maltillinen arvostus ja yritysten hyvä tuloskuunto. Parhaat tuotot saatiin kehittyviltä markkinoilta, mutta myös Japanin ja Euroopan tuotot olivat hyvät. Suomen osakemarkkinoiden tuotto jäi hieman Eu-

roopan markkinoiden tuotosta. Suurimmat menestyjät hyötyivät energian ja raaka-aineiden korkeista hinnoista. Kursinouslyn palkittiin myös yhtiöt, joissa yhdistyivät maltillinen arvostus ja odotuksia parempi tuloskasvu sekä yhtiöt, jotka hyödynsivät aktiivisesti suuria kassavarojaan osinkojen, takaisinostojen tai yrityskauppojen kautta. Heikoimmin menestyivät yhtiöt, joiden kustannusrakenteeseen tai tuotteiden kysyntään energian korkea hinta vaikutti negatiivisesti samoin kuin nousevasta korkotasosta kärsineet yhtiöt.

Kansaneläkerahaston osakkeita myytiin vuoden aikana noin 5,5 milj. euron arvosta. Osakkeiden markkina-arvo vuoden lopussa oli noin 5 milj. euroa pienempi kuin edellisen vuoden lopussa, mikä vastasi osakemyyntien määrää. Eläkevastuurahastossa jatkettiin sijoitusten hajauttamista ja riskien pienentämistä. Rahaston sijoitusten markkina-arvo nousi vuoden aikana 24,6 %.

Kelan osinkotuotot olivat 74 milj. euroa (edellisvuonna 29 milj. euroa). Osinkotuottoihin sisältyy Fortum Oyj:n Neste Oyj:n osakkeina maksama, lähes 40 milj. euron määräinen osinko. Rahoitusomaisuuden kuukausittainen keskiarvo oli 539 milj. euroa (edellisvuonna 481 milj. euroa). Rahoitusomaisuuden keskikorko oli 2,14 % (edellisvuonna 2,08 %), ja korkotuottoja kertyi yhteensä 13 milj. euroa (edellisvuonna 10 milj. euroa).

### Eläkevakuutuksen rahoitus

Eläkevakuutuksen kulut olivat 3 005 milj. euroa. Ne lisääntyivät hieman edellisvuodesta. Eläkevakuutuksen tuotot olivat 2 934 milj. euroa. Tuotoista 1 381 milj. euroa kertyi työnantajien kansaneläkemaksuista, joilla rahoitettiin noin 46 % eläkevakuutuksen kuluista.

Valtio maksoi suorituksia etuuksiin 1 135 milj. euroa. Se rahoitti kansaneläkkeistä 29 % ja kokonaan lapsen hoitotuet, vammaistuet, perhe-eläkkeet, rintamasotilasetuudet sekä eläkkeensaajien asumistuet. Kansaneläkerahastoon tuloutettiin arvonlisäveron tuotosta 400 milj. euroa.

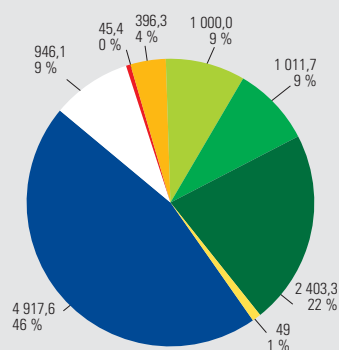
Vuositason maksuvalmiuden turvaaminen edellyttää kansaneläkerahastolta määrättyä rahoitusomaisuuteen perustuvaa vähimmäistasoa. Valtion takuusuoritusta tarvittiin 83 milj. euroa rahoitusomaisuuden vähimmäistason saavuttamiseksi.

### Sairausvakuutuksen ja kuntoutuksen rahoitus

Sairausvakuutuksen kokonaiskulut olivat 3 533 milj. euroa, josta kuntoutuskulut olivat 285 milj. euroa. Kokonaiskulut lisääntyivät edellisvuodesta 4,8 %. Sairausvakuutuksen tuotot olivat 2 705 milj. euroa ja valtion takuusuoritus 863 milj. euroa.

Tuotoista vakuutettujen sairausvakuutusmaksuja oli 1 012 milj. ja työnantajien sairausvakuutusmaksuja 1 022 milj. euroa. Arvonlisäverosta tuloutettiin sairausvakuutusrahastoon 600 milj. euroa. Valtio rahoitti kokonaan vanhempainpäivärahojen vähimmäispäivärahojen 45 milj. euron määrän. Sairausvakuutuksen loput tuotot kertyivät omaisuuden tuotoista ja takautumissuorituksista.

**Kansaneläkelaitoksen tuotot vuonna 2005, milj. euroa**



Tuotot ja takuusuoritukset yhteensä 10 769,5 milj. euroa

■ Vakuutetun sairausvakuutusmaksu  
■ Työnantajan kansaneläke- ja sairausvakuutusmaksu  
■ Palkansaajan työttömyysvakuutusmaksu  
■ Valtio, etuudet  
■ Valtio, takuusuoritus  
■ Muut tuotot  
■ Kunnat  
■ Osuus alv:n tuotosta



## Muun sosiaaliturvan rahoitus

Muun sosiaaliturvan etuuksia maksettiin 4 184 milj. euroa. Ne vähenivät hieman edellisvuodesta. Muun sosiaaliturvan etuuksista valtio rahoitti 3 738 milj. euroa ja kunnat 396 milj. euroa. Palkansaajien työttömyysvakuutusmaksua tilitettiin työttömyysturvan rahoitukseen 49 milj. euroa.

## Toimintakulut

Toimintakulujen yhteismäärä oli 330,4 milj. euroa. Toimintakulut vähenivät edellisvuodesta 3,8 %. Toimintakulut kasvoivat 0,9 %, jos niitä verrataan edelliseen vuoteen siten, että vuonna 2004 toimieläkevastuun katteeksi eläkevastuurahastoon siirrettyjen kiinteistöjen arvoa ei huomioida.

Palkka- ja palkkiokulut olivat 161,4 milj. euroa ja kasvoivat edellisvuodesta 2,9 %. Henkilösivukulut olivat 50,9 milj. euroa. Niihin sisältyvien kannatusmaksujen määrä, 20,6 milj. euroa, puoliintui ja muut henkilösivukulut kasvoivat 8,0 % edelliseen vuoteen verrattuna.

Muut toimintakulut olivat yhteensä 67,5 milj. euroa. Ne lisääntyivät edellisvuodesta 3,7 %. Muista toimintakuluista atk-käyttökuluja oli 33,2 milj. euroa ja käyttöomaisuuden poistoja 4,6 milj. euroa. Toimintakuluja vähentäviä tuottoja oli 18,4 milj. euroa.

Ostopalveluista, joista suurin erä on verohallinnolle maksettavat verotuskustannukset, maksettiin yhteensä 50,6 milj. euroa.

## Eläkevastuurahasto

Kelan toimihenkilöiden vakuutustekninen täysi eläkevastuu oli vuoden lopussa 1 378 milj. euroa, josta jo alkaneiden eläkkeiden osuus oli 579 milj. euroa. Täysi eläkevastuu lisääntyi kertomusvuonna 74 milj. euroa, mikä johtui palkkojen, eläkkeiden ja eläkekertymän kasvusta.

Katettu eläkevastuu täydestä vastuusta kasvoi 44,4 %:iin. Edellisvuonna vastaava osuus oli 38,2 %. Arvonkorotusra-

haston kasvu ja arvonalennusten oikaisujen määrä oli 52 milj. euroa, joiden osuus täydestä eläkevastuusta oli 3,8 %.

Eläkevastuurahastoon suoritettiin työnantajan kannatusmaksuna 20,6 milj. euroa. Lisäksi rahastoon suoritettiin työntekijän eläkemaksua 8,5 milj. euroa, josta 3,4 milj. euroa käytettiin eläkevastuun katteen lisäykseksi.

Ns. Vilma-menettelyn perusteella Kuntien eläkevakuutus ja Valtionkonttori maksoivat Kelassa karttuneita eläkkeitä 0,35 milj. euroa ja Kela maksoi näiden eläkkeitä 0,32 milj. euroa. Toimisuhte-eläkkeitä Kela maksoi 49,3 milj. euroa, jossa oli kasvua edellisvuodesta 5,7 %.

## Työnantajan kansaneläke- ja sairausvakuutusmaksuperusteet

### % maksettujen palkkojen määrästä

Kansaneläkemaksu	2004	2005	2006
Yksityinen sektori <sup>1</sup>			
I maksuluokka	1,35	1,366	0,898
II maksuluokka	3,55	3,566	3,098
III maksuluokka	4,45	4,466	3,998

Julkinen sektori			
Valtio ja Ahvenanmaa	3,95	3,966	1,948
Kunnat ja kirkko	2,40	2,416	1,948

### Sairausvakuutusmaksu

Yksityinen sektori	1,614	1,60	2,06
Julkinen sektori			
Valtio ja Ahvenanmaa	2,864	2,85	2,06
Kunnat ja kirkko	1,614	1,60	2,06

<sup>1</sup> Maksuluokka määräytyy yrityksen tekemien poistojen määrän sekä poistojen ja palkkojen suhteen perusteella.

## Vakuutetun sairausvakuutusmaksuperusteet

Sairausvakuutusmaksu <sup>1</sup>	2004	2005	2006
Sairausvakuutusmaksu <sup>1</sup>	1,50	1,50	

Palkansaajat			
– sairaanhoitomaksu <sup>1</sup>			1,33
– päivärahamaksu <sup>2</sup>			0,77

MYEL-vakuutetut yrittäjät			
– sairaanhoitomaksu <sup>1</sup>			1,33
– päivärahamaksu <sup>2</sup>			0,77

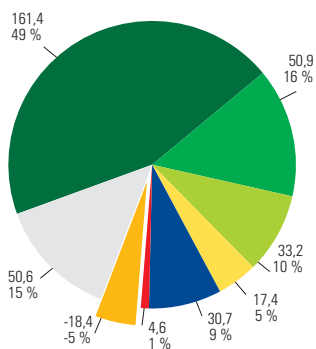
YEL-vakuutetut yrittäjät			
– sairaanhoitomaksu <sup>1</sup>			1,33
– päivärahamaksu <sup>2</sup>			1,02

Eläkkeet ja etuudensaajat			
– sairaanhoitomaksu <sup>1</sup>			1,50

<sup>1</sup> Prosenttia kunnallisverotuksessa verotettavasta ansiotulosta, yrittäjillä prosenttia nettotyötulosta.

<sup>2</sup> Prosenttia veronalaisesta palkkatulosta ja yrittäjien työtulosta.

## Toimintakulujen jakautuminen vuonna 2005, milj. euroa



Toimintakulut yhteensä 330,4 milj. euroa

■ Palkat ja palkkiot    ■ Henkilösivukulut  
■ Atk-käyttökulut    ■ Toimitilakulut  
■ Muut toimintakulut    ■ Käyttöomaisuuden poistot  
■ Tuotot    ■ Ostopalvelut

## TULEVAISUUDEN NÄKYMÄT

### Asiakas ja yhteiskunnallinen vaikuttavuus

Kelan vahvuuksia ovat kattava toimistoverkko, osaava ja sitoutunut henkilöstö, luotettavasti toimivat etuusjärjestelmät, toimivat johtamis-, suunnittelu- ja laatujärjestelmät, itsenäinen asema ja kansalaisten luottamus.

Kelan mahdollisuudet perustuvat siihen, että se toimii periaatteella ”yhtenäisesti palveleva Kela”. Otetaan käyttöön uutta teknologiaa, lisätään sähköisiä asiointimahdollisuuksia ja parannetaan palvelua työn tasaamisella ja hyödyntämällä suorakorvausjärjestelmiä sekä kehitetään palveluverkkoa yhteistyössä muiden toimijoiden kanssa. Samalla huolehditaan, että sidosryhmäyhteistyö ja verkostoituminen ovat kunnossa. Kela osallistuu myös toimialaansa koskevaan yhteiskunnalliseen keskusteluun ja sosiaaliturvaa koskevan lainsäädännön kehittämiseen.

Riskeinä tulevaisuuden onnistumisen kannalta voidaan mainita mm. riittämätön osaaminen, vaara jäädä jälkeen sähköisen asiointin kehittämisessä muista toimijoista, epäonnistuminen uusien palvelujen kehittämisessä, lainmuutosten aikataulujen kireys, oikeanlaisen henkilöstön saaminen, hidas reagointi toimintaympäristön muutoksiin sekä tietotekniikan, tietojärjestelmien ja -verkkojen pitkäaikaiset toimintahäiriöt samoin kuin maksuliikenteen häiriöt. Riittävän hyvällä ja pitkäjänteisellä suunnittelulla ja riskeihin varautumisella keskeisiä Kelan toiminnallisia riskejä voidaan välttää. Riskienhallinnan ja sisäisen valvonnan prosessia on kehitetty ja hyväksytty riskienhallinnan periaatteet. Riskienhallintatoimenpiteet on käyty läpi tuloksiköittäin ja otettu osaksi tulossopimuksia.

Kelalla on 263 täyden palvelun toimistoa sekä lisäksi sivuvastaanottoaikoja ja enenevässä määrin erilaisia yhteis- palvelusopimuksia. Koko Kelan palvelutuotannon siirryttyä sähköiseen asiakirjahallintaan siirretään työtä vakuutuspiirien ja vakuutusalueiden välillä ja näin saadaan etuuksien läpimenoajat koko maassa yhtenäisiksi. Näin jatketaan ruuhkaisten asutuskeskusten läpimenoaikojen lyhentämistä ja tuodaan palvelutoimintaan tehokkuutta ja oikeudenmukaisuutta. Samalla voidaan myös turvata koko maan kattava palveluverkko. Jotta palvelut pystytään säilyttämään, on välttämätöntä kehittää yhteistyötä julkishallinnon muiden palveluntuottajien kanssa.

Puhelinpalvelu eriytetään omaksi palvelukanavakseen perustamalla yhteyskeskusyksiköitä, jotka keskittyvät asiakkaiden puhelinneuvontaan ja siihen liittyvään työhön. Sähköisiä asiointimahdollisuuksia lisätään siten, että kaikkia etuuksia voi hakea sähköisesti. Suorakorvausjärjestelmiä hyödynnetään täysimittaisesti. Kela on ilmoittanut valmiutensa osallistua sosiaali- ja terveydenhuollon sähköisten arkistotietokantojen ja sähköisten reseptitietokantojen toteutukseen.

Kela tiedottaa etuuksistaan ja palveluistaan monipuolisesti. Asiakaspalvelua ja sisäisen toiminnan tasoa seurataan säännöllisesti tehtävillä kyselyillä ja selvityksillä. Kela osallistuu sosiaaliturvan kehittämiseen aktiivisesti tekemällä lainsäädäntöaloitteita, jotka perustuvat ennusteisiin, arvioihin ja tutkimustuloksiin.

Kelassa on vuodesta 2005 käynnistynyt laaja asiakas- palvelun kehittämiskoulutus, johon osallistuu jokainen kelalainen. Tarkoituksena on parantaa asiakaspalvelua ja saada aikaan yhtenäisesti palveleva Kela. Seminaareista tuotettavan

materiaalin perusteella luodaan yhtenäinen palvelulupaus, joka on Kelan ja kelalaisten toiminnan ohjaaja.

## Talous

Vuonna 2006 Kelan tuottojen ja kulujen arvioidaan lisääntyvän 2,5 prosentilla 11,0 mrd. euroon. Eläkevakuutus- etuuksia kuluista on 2,9 mrd. euroa, sairausvakuutus- ja kuntoutusetuuksia vajaat 3,6 mrd. euroa ja muun sosiaaliturvan etuuksia 4,2 mrd. euroa.

Pitkään valmisteilla ollut sairausvakuutusjärjestelmän rahoitus uudistui vuoden 2006 alusta. Sairausvakuutuksen rahoitus jakautuu sairaanhoitovakuutuksen ja työtulo- vakuutuksen rahoitukseen. Uudistus näkyy käytännössä siten, että kaikilta sairausvakuutetuilta aletaan periä ansio- tuloista ns. sairaanhoitomaksua aiemman sairausvakuutus- maksun sijasta. Sen lisäksi palkkatuloista sekä yrittäjän työ- tuloista aletaan periä ns. päivärahmaksua.

Uudistuksen tarkoituksena on selkeyttää sairaus- vakuutuksen etuuksien rahoitusta ja vahvistaa vakuutus- periaatetta. Tarkoituksena on turvata sairauden perusteella myönnettävien etuuksien rahoituksen riittävyys. Uudistuk- sella pyritään myös vahvistamaan vakuutusperiaatetta tiivistämällä maksujen ja etuuksien yhteyttä.

Hyväksyessään hallituksen esityksen eduskunta edellytti, että ”vuoden 2006 jälkeiselle ajalle kohdistuvaa maksujen nousupainetta seurataan tarkasti ja seurannan perusteella arvioidaan rahoitusvastuiden muutostarpeet tulevia maksu- ja vahvistettaessa”.

## Prosessit

Asiat hoidetaan vaivattomasti eri palvelukanavia käyttäen, asiakaslähtöisesti, nopeasti, yhdenmukaisesti ja oikein. Päätösten ja asiakaskirjeiden ymmärrettävyyteen ja selkeyteen kiinnitetään jatkuvasti huomiota. Toimiva työnjako, yhte- näiset työmenetelmät ja järjestelmät ovat toiminnan perus- ta. Arvioimme ja parannamme prosessiemme suorituskykyä asiakastyytyväisyyden, työyhteisön toimivuuden, taloudelli- suuden ja tuottavuuden sekä ratkaisujen laadun ja läpime- noaikojen tunnuslukujen perusteella. Riskien ennakoinnilla varmistamme prosessin sujuvuuden ja tavoitteiden saavut- tamisen.

## Henkilöstön ja työyhteisön uudistuminen

Erityistä huomiota kiinnitetään esimiestaitoihin ja kannus- tavaan vuorovaikutteiseen johtamiseen. Lähiesimiestyö ja johtaminen ovat työhyvinvoinnin perusta. Kehitämme hen- kilöstön osaamista. Huolehdimme työkyvystä ja hyvinvoin- nista sekä kehitämme työn sisältöä ja työyhteisön toimi- vuutta. Panostamme rekrytointiin, perehdyttämiseen ja koulutus- ja etenemismahdollisuuksiin sekä palkitsemis- järjestelmiin. Kela joutuu kilpailemaan hyvästä työvoimasta muillakin kuin palkkaeduilla.

## Kansaneläkelaitoksen tuloslaskelma vuosilta 2005 ja 2004, 1000 €

TUOTOT	2005	2004
<b>Vakuutusmaksut</b>	3 415 065	3 307 184
Vakuutettujen maksut	1 011 742	987 490
Työnantajien maksut	2 403 323	2 319 693
<b>Palkansaajan työttömyysvakuutusmaksu</b>	49 000	26 000
<b>Työttömyysvakuutusrahaston suoritukset</b>	15	
<b>Valtion suoritukset etuuksiin (2)</b>	4 917 587	4 974 114
<b>Kuntien suoritukset etuuksiin</b>	396 291	358 782
<b>Takautumissuoritukset</b>	16 772	15 961
<b>Erityistuotot (3)</b>	1 000 000	1 051 600
<b>Sijoitusten tuotot ja kulut (4)</b>	16 676	14 438
<b>Rahoitustuotot ja kulut (4)</b>	11 802	10 222
<b>Muut tuotot ja kulut</b>	128	15 728
	9 823 335	9 774 029
<b>KULUT</b>		
<b>Eläke- ja vammaisetuudet</b>	2 868 958	2 847 638
<b>Sairausvakuutusasuoritukset vakuutetuille</b>	2 801 828	2 654 649
<b>Työterveyshuolto</b>	200 100	184 580
<b>Kuntoutus</b>	284 596	286 550
<b>Työttömyysturvaetuudet</b>	1 135 415	1 199 599
<b>Lapsiperheiden etuudet</b>	1 832 475	1 799 273
<b>Opintoetuudet</b>	728 183	731 379
<b>Asumistuki</b>	436 945	436 426
<b>Muut etuudet</b>	102 890	75 490
<b>Etuudet yhteensä (5)</b>	- 10 391 391	- 10 215 585
<b>EtuusKate</b>	- 568 055	- 441 556
<b>Toimintakulut (6)</b>		
<b>Henkilöstökulut (7)</b>	212 363	227 081
Palkat ja palkkiot	161 445	156 931
Henkilösivukulut	50 917	70 150
<b>Muut toimintakulut (8)</b>	67 406	65 112
<b>Ostopalvelut (9)</b>	50 655	51 325
	- 330 423	- 343 518
<b>Valtion osuus kokonaismenoista (10)</b>	+ 946 118	+ 813 372
<b>Kuntoutusvarauksen muutos (11)</b>	- 14 220	- 2 905
<b>Ylijäämä</b>	+ 33 419	+ 25 393
<b>ELÄKEVASTUURAHASTO</b>		
<b>TUOTOT</b>		
<b>Kannatusmaksut</b>	20 642	42 110
<b>Omaisuuuden tuotot (4)</b>	107 876	37 603
<b>Työntekijöiden eläkemaksut</b>	8 470	7 382
<b>Vilma-laitosten hyvitykset</b>	318	69
	137 306	87 165
<b>KULUT</b>		
<b>Toimisuuhde-eläkkeet</b>	49 266	46 582
<b>Vilma-laitosten maksamat eläkkeet</b>	353	84
<b>Muut kulut</b>	31	33
<b>Eläkevastuurahaston katteen lisäys</b>	+ 87 656	+ 40 466
	- 137 306	- 87 165
<b>Ylijäämä/alijäämä</b>	0	0

Suluissa olevat luvut viittaavat liitetietoihin

## Tase 31. päivänä joulukuuta 2005 ja 2004, 1000 €

VASTAAVAA	2005	2004
<b>Pysyvät vastaavat</b>		
<b>Aineettomat hyödykkeet (12)</b>	12 791	8 182
Atk-ohjelmat	12 791	8 182
<b>Aineelliset hyödykkeet (12)</b>	66 254	57 545
Rakennukset	46 401	46 401
Perusparannukset	6 807	4 446
Koneet ja kalusto	11 699	4 214
Ennakkomaksut	1 347	2 483
<b>Sijoitukset</b>		
<b>Käyttöomaisuussijoitukset (12)</b>	63 450	63 482
Osakkeet ja osuudet (14)	63 450	63 482
<b>Muut sijoitukset (13,14)</b>	254 867	264 082
Osakkeet	254 867	264 082
	397 362	393 291
<b>Rahoitusomaisuus</b>		
<b>Lyhytaikaiset saamiset</b>	125 665	118 718
Rahastojen väliset saamiset (15)	1 074	1 441
Myyntisaamiset	3 793	4 138
Siirtosaamiset (16)	821	686
Muut saamiset (16)	3 408	3 260
Ennakkomaksut (17)	116 569	109 194
<b>Rahoitusarvopaperit</b>	0	141 000
<b>Rahat ja pankkisaamiset</b>	432 119	326 622
	557 784	586 341
<b>Yhteensä</b>	955 146	979 631
<b>ELÄKEVASTUURAHASTO</b>		
<b>Pysyvät vastaavat</b>		
<b>Sijoitukset (13)</b>		
Lainat	65 491	15 615
Osakkeet ja osuudet (14)	504 325	417 295
Muut sijoitukset	46 838	44 734
	616 654	477 644
<b>Eläkevastuurahaston vajeus (20)</b>	113 608	167 480
<b>Vaihtuvat vastaavat</b>		
<b>Lyhytaikaiset saamiset</b>	1 581	651
Rahastojen väliset saamiset (15)	855	0
Siirtosaamiset (16)	726	651
<b>Rahat ja pankkisaamiset</b>	17 957	41 647
	19 537	42 298
<b>Yhteensä</b>	749 799	687 422
<b>Vastaavaa yhteensä</b>	1 704 945	1 667 053



VASTATTAVAA	2005	2004
<b>Oma pääoma (19)</b>		
<b>Kansaneläkerahasto</b>	246 450	240 368
Rahasto vuoden alussa	240 368	242 601
Rahaston muutos	+ 6 081	- 2 232
<b>Sairausvakuutusrahasto</b>	232 235	204 897
Rahasto vuoden alussa	204 897	177 272
Rahaston lisäys	+ 27 338	+ 27 625
<b>Arvonkorotusrahasto</b>	232 830	238 631
Rahasto vuoden alussa	238 631	235 245
Rahaston muutos	- 5 800	+ 3 385
	711 515	683 896
<b>Varaukset (11)</b>		
Kuntoutusvaraus		
Varaus vuoden alussa	15 632	12 727
Varauksen lisäys	101 633	87 195
Varojen käyttö	- 87 412	- 84 290
	29 853	15 632
<b>Vieras pääoma</b>		
Lyhytaikainen vieras pääoma		
Saadut ennakot (17)	38 376	117 607
Rahastojen väliset velat (15)	855	0
Ostovelat	5 052	5 298
Siirtovelat (18)	39 186	39 116
Muut lyhytaikaiset velat (18)	130 310	118 082
	213 778	280 103
<b>Yhteensä</b>	955 146	979 631
<b>ELÄKEVASTUURAHASTO</b>		
<b>Oma pääoma (19)</b>		
<b>Eläkevastuurahasto</b>	589 538	555 739
Katettava vastuu vuoden alussa	555 739	527 479
Katettavan vastuun lisäys	+ 33 799	+ 28 260
<b>Arvonkorotusrahasto</b>	160 244	130 927
Rahasto vuoden alussa	130 927	68 937
Rahaston lisäys	+ 29 317	+ 61 990
	749 782	686 666
<b>Vieras pääoma</b>		
Lyhytaikainen vieras pääoma		
Rahastojen väliset velat	0	739
Siirtovelat	2	2
Velat Vilma-laitoksille	15	15
	17	756
<b>Yhteensä</b>	749 799	687 422
<b>Vastattavaa yhteensä</b>	1 704 945	1 667 053

## Tuloslaskelmat ja taseet rahastoittain Tuloslaskelmat vuosilta 2005 ja 2004, 1 000 €

**KANSANELÄKEVAKUUTUS**

<b>TUOTOT</b>	<b>2005</b>	<b>2004</b>
<b>Vakuutusmaksut</b>	1 381 394	1 335 715
Vakuutettujen maksut	0	0
Työnantajien maksut	1 381 394	1 335 715
<b>Valtion osuudet etuuksista</b>	1 134 690	1 127 940
<b>Erityistuotot</b>	400 000	400 000
<b>Sijoitusten tuotot ja kulut</b>	16 676	14 438
<b>Rahoitustuotot ja kulut</b>	1 483	1 339
<b>Muut tuotot ja kulut</b>	51	6 291
	2 934 294	2 885 724
<b>KULUT</b>		
<b>Eläke- ja vammaisetuudet</b>	2 868 958	2 847 638
<b>Muut etuudet</b>	4 218	4 382
	- 2 873 176	- 2 852 020
<b>Etuuskate</b>	+ 61 118	+ 33 704
<b>Toimintakulut</b>		
<b>Henkilöstökulut</b>	84 945	90 832
Palkat ja palkkiot	64 578	62 772
Henkilösivukulut	20 367	28 060
<b>Muut toimintakulut</b>	26 962	26 045
<b>Ostopalvelut</b>	20 262	20 530
	- 132 169	- 137 407
<b>Valtion osuus kansaneläkevakuutuksen kokonaismenoista</b>	+ 82 850	+ 102 218
<b>Suoritukset Savan ja Kevan välillä</b>	- 5 717	- 747
<b>Alijäämä/ ylijäämä</b>	+ 6 081	- 2 232

**SAIRAUSVAKUUTUS**

<b>TUOTOT</b>		
<b>Vakuutusmaksut</b>	2 033 671	1 971 469
Vakuutettujen maksut	1 011 743	987 491
Työnantajien maksut	1 021 929	983 978
<b>Valtion osuudet etuuksista</b>	44 617	32 870
<b>Takautumissuoritukset</b>	16 769	15 956
<b>Erityistuotot</b>	600 000	651 600
<b>Rahoitustuotot ja kulut</b>	10 319	8 883
<b>Muut tuotot ja kulut</b>	77	9 437
	2 705 452	2 690 214
<b>KULUT</b>		
<b>Suoritukset vakuutetuille</b>	2 801 828	2 654 649
<b>Työterveyshuolto</b>	200 100	184 580
<b>Kuntoutus</b>	284 596	286 550
<b>Muut etuudet</b>	48 102	39 695
	- 3 334 626	- 3 165 475
<b>Etuuskate</b>	- 629 173	- 475 260
<b>Toimintakulut</b>		
<b>Henkilöstökulut</b>	127 418	136 249
Palkat ja palkkiot	96 867	94 159
Henkilösivukulut	30 550	42 090
<b>Muut toimintakulut</b>	40 443	39 067
<b>Ostopalvelut</b>	30 393	30 795
	- 198 254	- 206 111
<b>Valtion osuus sairausvakuutuksen kokonaismenoista</b>	+ 863 268	+ 711 154
<b>Suoritukset Savan ja Kevan välillä</b>	+ 5 717	+ 747
<b>Kuntoutusvarauksen muutos</b>	- 14 220	- 2 905
<b>Ylijäämä</b>	+ 27 338	+ 27 625

## MUU SOSIAALITURVA

TUOTOT	2005	2004
Valtion suoritus etuuksiin	3 738 280	3 813 304
Kuntien suoritukset etuuksiin	396 291	358 782
Palkansaajan työttömyysvakuutusmaksu	49 000	26 000
Takautumissuoritukset työnantajilta	3	5
Työttömyysvakuutusrahaston suoritukset	15	0
	4 183 589	4 198 091
<b>KULUT</b>		
Työttömyysturvaetuuudet	1 135 415	1 199 599
Lapsiperheiden etuudet	1 832 475	1 799 273
Opintoetuudet	728 183	731 379
Asumistuki	436 945	436 426
Muut etuudet	50 570	31 414
	- 4 183 589	- 4 198 091
<b>Ylijäämä/alijäämä</b>	<b>0</b>	<b>0</b>

## ELÄKEVASTUURAHASTO

TUOTOT	2005	2004
Kannatusmaksut	20 642	42 110
Omaisuuuden tuotot	107 876	37 603
Työntekijöiden eläkemaksut	8 470	7 382
Vilma-laitosten hyvitykset	318	69
	137 306	87 165
<b>KULUT</b>		
Toimisuhte-eläkkeet	49 266	46 582
Vilma-laitosten maksamat eläkkeet	353	84
Muut kulut	31	33
Eläkevastuurahaston katteen lisäys	+ 87 656	+ 40 466
	- 137 306	- 87 165
<b>Ylijäämä/alijäämä</b>	<b>0</b>	<b>0</b>

## Taseet 31. päivänä joulukuuta 2005 ja 2004, 1 000 €

VASTAAVA	2005	2004
<b>KANSANELÄKEVAKUUTUS</b>		
<b>Pysyvät vastaavat</b>		
<b>Aineettomat hyödykkeet</b>		
Atk-ohjelmat	5 116	3 273
<b>Aineelliset hyödykkeet</b>		
Rakennukset	5 116	3 273
Perusparannukset	38 225	34 741
Koneet ja kalusto	30 283	30 283
Ennakkomaksut	2 723	1 778
	4 680	1 686
	539	993
<b>Sijoitukset</b>		
<b>Käyttöomaisuussijoitukset</b>		
Osakkeet ja osuudet	25 380	25 393
<b>Muut sijoitukset</b>		
Osakkeet	25 380	25 393
	254 867	264 082
	254 867	264 082
	323 588	327 488
<b>Vaihtuvat vastaavat</b>		
<b>Lyhytaikaiset saamiset</b>		
Rahastojen väliset saamiset		585
Myyntisaamiset	430	1 655
Siirtosaamiset	1 517	118
Muut saamiset	130	32
Ennakkomaksut	27	1 565
<b>Rahoitusarvopaperit</b>		
	1 585	63 000
<b>Rahat ja pankkisaamiset</b>		
	0	67 199
	133 218	134 155
	136 907	134 155
<b>Vastaavaa yhteensä</b>	<b>460 494</b>	<b>461 643</b>
<b>SAIRAUSVAKUUTUS</b>		
<b>Pysyvät vastaavat</b>		
<b>Aineettomat hyödykkeet</b>		
Atk-ohjelmat	7 674	4 909
<b>Aineelliset hyödykkeet</b>		
Rakennukset	7 674	4 909
Perusparannukset	28 030	22 804
Koneet ja kalusto	16 118	16 118
Ennakkomaksut	4 084	2 668
	7 019	2 528
	808	1 490
<b>Sijoitukset</b>		
<b>Käyttöomaisuussijoitukset</b>		
Osakkeet ja osuudet	38 070	38 089
	38 070	38 089
	73 774	65 803
<b>Vaihtuvat vastaavat</b>		
<b>Lyhytaikaiset saamiset</b>		
Rahastojen väliset saamiset		1 536
Myyntisaamiset	749	2 483
Siirtosaamiset	2 276	568
Muut saamiset	692	3 228
Ennakkomaksut	3 381	70 206
<b>Rahoitusarvopaperit</b>		
	76 931	78 000
<b>Rahat ja pankkisaamiset</b>		
	0	259 423
	298 900	415 444
	382 929	415 444
<b>Vastaavaa yhteensä</b>	<b>456 704</b>	<b>481 246</b>
<b>MUU SOSIAALITURVA</b>		
<b>Vaihtuvat vastaavat</b>		
<b>Lyhytaikaiset saamiset</b>		
Rahastojen väliset saamiset		113 561
Ennakkomaksut	38 070	37 423
	38 052	37 423
<b>Vastaavaa yhteensä</b>	<b>76 122</b>	<b>150 984</b>
<b>ELÄKEVASTUURAHASTO</b>		
<b>Pysyvät vastaavat</b>		
<b>Sijoitukset</b>		
Lainat	65 491	15 615
Osakkeet ja osuudet	504 325	417 295
Muut sijoitukset	46 838	44 734
	616 654	477 644
<b>Eläkevastuurahaston vajeus</b>		
	113 608	167 480
<b>Vaihtuvat vastaavat</b>		
<b>Lyhytaikaiset saamiset</b>		
Rahastojen väliset saamiset		0
Siirtosaamiset	855	651
	726	651
	1 581	651
<b>Rahat ja pankkisaamiset</b>		
	17 957	41 647
	19 537	42 298
<b>Vastaavaa yhteensä</b>	<b>749 799</b>	<b>687 422</b>

VASTATTAVAA	2005	2004
<b>KANSANELÄKEVAKUUTUS</b>		
<b>Oma pääoma</b>		
<b>Kansaneläkerahasto</b>	246 450	240 368
Rahasto vuoden alussa	240 368	242 601
Rahaston muutos	+6 081	- 2 232
<b>Arvonkorotusrahasto</b>	183 693	189 474
Rahasto vuoden alussa	189 474	174 381
Rahaston lisäys	- 5 781	+ 15 093
	430 143	429 843
<b>Vieras pääoma</b>		
<b>Lyhytaikainen vieras pääoma</b>		
Rahastojen väliset velat	447	681
Ostovelat	2 021	2 119
Siirtovelat	13 755	13 487
Muut lyhytaikaiset velat	14 130	15 514
	30 352	31 800
<b>Vastattavaa yhteensä</b>	460 494	461 643
<b>SAIRAUSSVAKUUTUS</b>		
<b>Oma pääoma</b>		
<b>Sairausvakuutusrahasto</b>	232 235	204 897
Rahasto vuoden alussa	204 897	177 272
Rahaston lisäys	+ 27 338	+ 27 625
<b>Arvonkorotusrahasto</b>	49 137	49 156
Rahasto vuoden alussa	49 156	60 864
Rahaston vähennys	- 19	- 11 708
	281 372	254 053
<b>Varaukset</b>		
Kuntoutusvaraus		
Varaus vuoden alussa	15 632	12 727
Varauksen lisäys	101 633	87 195
Varojen käyttö	- 87 412	- 84 290
	29 853	15 632
<b>Vieras pääoma</b>		
Lyhytaikainen vieras pääoma		
Saadut ennakot	389	395
Rahastojen väliset velat	38 583	113 561
Ostovelat	3 031	3 178
Siirtovelat	25 431	25 629
Muut lyhytaikaiset velat	78 045	68 797
	145 479	211 561
<b>Vastattavaa yhteensä</b>	456 704	481 246
<b>MUU SOSIAALITURVA</b>		
<b>Vieras pääoma</b>		
Lyhytaikainen vieras pääoma		
Saadut ennakot	37 987	117 212
Muut lyhytaikaiset velat	38 135	33 772
<b>Vastattavaa yhteensä</b>	76 122	150 984
<b>ELÄKEVASTUURAHASTO</b>		
<b>Oma pääoma</b>		
<b>Eläkevastuurahasto</b>	589 538	555 739
Katettava vastuu vuoden alussa	555 739	527 479
Katettavan vastuun lisäys	+ 33 799	+ 28 260
<b>Arvonkorotusrahasto</b>	160 244	130 927
Rahasto vuoden alussa	130 927	68 937
Rahaston lisäys	+ 29 317	+ 61 990
	749 782	686 666
<b>Vieras pääoma</b>		
Lyhytaikainen vieras pääoma	17	756
Rahastojen väliset velat	0	739
Siirtovelat	2	2
Velat Vilma-laitoksille	15	15
<b>Vastattavaa yhteensä</b>	749 799	687 422



## Tuloslaskelman ja taseen liitetiedot

### 1. Tilinpäätöksen rakenne, perusteet ja arvostusperiaatteet

Tilinpäätöksessä esitetään Kelan tuloslaskelma ja tase yhdistettynä siten, että kansaneläkevakuutuksen, sairausvakuutuksen ja muun sosiaaliturvan luvut on yhdistetty. Eläkevastuurahasto esitetään omakatteisena rahastona. Yhdistetystä taseesta on eliminoitu Kevan, Savan ja muun sosiaaliturvan väliset erät. Yhdistetyn tuloslaskelman ja taseen lisäksi kustakin osasta on oma tuloslaskelmansa ja taseensa.

Tilinpäätöksen perusteet noudattavat valtuutettujen päätöksen mukaisesti pääosin maksuperustetta. Viime vuosina suoriteperusteisuutta on lisätty. Rahastojen väliset tilitykset, ennakonpidätykset ja sosiaaliturvamaksut, sairauksien ehkäisemis- ja kuntoutusvaraus, arvonlisäverotilitykset, korot, käyttö- ja sijoitusomaisuuden ostot ja myynnit, kurssierot ja vastaavat erät sekä toimintakulut kirjataan suoriteperusteisesti.

Harkinnanvaraisen kuntoutuksen varauksen käyttö kirjataan tuloslaskelmaan suoriteperusteisesti kuluksi yksilökohtaisen kuntoutuksen osalta ja muilta osin sitoumusperusteella. Myös varauksen muutos merkitään tuloslaskelmaan.

Valtuutettujen päätöksen mukaisesti omaisuuden arvostusperiaatteena käytetään varo- ja velvoitearvoja, jotka kiinteistöjen ja toimisto-osakkeiden osalta ovat enintään 85 % käyvästä arvosta ja muiden osakkeiden osalta enintään 70 % tilinpäätöshetken arvosta.

Arvonkorotuksia ja arvonalennuksia tehtäessä on arvostusperiaatteena noudatettu valtuutettujen hyväksymiä enimmäisprosentteja. Arvonkorotukset ja niiden peruutukset on kirjattu taseeseen ja arvonalennukset ja niiden oikaisu tuloslaskelmaan. Käyvän arvon määrittelyssä on osakkeissa käytetty tilinpäätöshetken pörssikursseja. Kiinteistöjen ja kiinteistö- ja asunto-osakeyhtiöiden osakkeiden arvot perustuvat kiinteistölinjan arvioihin ja osittain ulkopuolisiin arvioihin.

Vuoden 2003 tilinpäätöksestä lukien käyttöomaisuudesta on tehty suunnitelman mukaiset tasapoiot. Kalustosta aktivoidaan vain mahdolliset asiakaspalvelutiskihankinnat. Koneiden ja ulkoa ostettujen ohjelmistojen osalta aktivointiraja on 2000 euroa. Poistoajat ovat seuraavat:

kalustoinvestoinnit	10 vuotta
atk-kone- ja laiteinvestoinnit	4 vuotta
puhelinvaihte- ja koneinvestoinnit	10 vuotta
muut kone- ja laiteinvestoinnit	5 vuotta
atk-ohjelmainvestoinnit (ostetut)	5 vuotta
toimitilojen peruskorjaukset	5 vuotta
kiinteistöjen peruskorjaukset	20 vuotta

### 2. Valtion suoritukset etuuksiin, 1 000 euroa

	Keva	Sava	Muu sos.turva	yhteensä
<b>Valtion suoritukset etuuksiin</b>	<b>1 134 690</b>	<b>44 617</b>	<b>3 738 280</b>	<b>4 917 588</b>
Kansaneläkeosuus	603 866			603 866
Perhe-eläkesuoritukset	38 327			38 327
Rintamasotilasetuussuoritukset	87 676			87 676
Eläkkeensaajien asumistukisuoritukset	296 687			296 687
Lapsen hoitotukisuoritukset	72 744			72 744
Vammaistukisuoritukset	35 390			35 390
Vanhempainpäivärahaosuus		44 617		44 617
Työttömyysturva			1 086 397	1 086 397
Lapsiperheiden etuudet			1 436 185	1 436 185
Opintoetuudet			728 183	728 183
Asumistuki			436 945	436 945
Muut etuudet			50 570	50 570

### 3. Erityistuotot, 1 000 euroa

	Keva	Sava	yhteensä
<b>Erityistuotot</b>	<b>400 000</b>	<b>600 000</b>	<b>1 000 000</b>
Osuus alv-tuotoista	400 000	600 000	1 000 000

### 4. Sijoitusten tuotot ja kulut sekä rahoitustuotot ja kulut, 1 000 euroa

	Keva	Sava	Elva	yhteensä
<b>Sijoitusten tuotot ja kulut</b>	<b>16 676</b>	<b>0</b>	<b>106 544</b>	<b>123 220</b>
Korot ja osingot	14 577	0	60 753	75 330
Muut sijoitustuotot ja kulut	2 099	0	45 791	47 890
<b>Rahoitustuotot ja kulut</b>	<b>1 483</b>	<b>10 319</b>	<b>1 332</b>	<b>13 134</b>

### Kansaneläke- ja sairausvakuutusrahaston sijoitusten tuotot ja kulut, 1 000 euroa

	2005	2004
Osinkotuotot	14 577	11 417
Omaisuuksien myyntituotot	2 086	570
Vuokratuotot	13	18
Arvonlennusten muutos tuloslaskelmassa	0	+ 2 433
Sijoitusten tuotot ja kulut tuloslaskelmassa	16 676	14 438
Arvonkorotusten muutos taseessa	-5 131	+23 140
Sijoitusten tuotot ja kulut yhteensä	+ 11 544	+ 37 578

### Eläkevastuurahaston omaisuuden tuotot, 1 000 euroa

	2005	2004
Rahoitusomaisuuden korkotuotot	1 332	848
Sijoitusten korkotuotot	1 133	1 280
Osinkotuotot	59 619	18 081
Vuokratuotot	3 901	2 429
Myyntituotot	19 282	17 842
Muut kulut	0	- 197
Arvonlennusten muutos tuloslaskelmassa	+ 22 608	- 2 681
Omaisuuksien tuotot tuloslaskelmassa	+ 107 876	+ 37 603
Arvonkorotusten muutos taseessa	+ 40 747	+ 67 037
Omaisuuksien tuotot yhteensä	+ 148 624	+ 104 640

	Keva	Sava	Muu sos.turva	yhteensä
<b>5. Etuudet, 1 000 euroa</b>				
<b>Eläke- ja vammaisetuudet</b>	<b>2 868 958</b>			<b>2 868 958</b>
Kansaneläkkeet	2 635 397			2 635 397
Perhe-eläkkeet	37 946			37 946
Rintamasotilasetuudet	87 552			87 552
Lapsen hoitotuet	72 666			72 666
Vammaistuet	35 397			35 397

	Keva	Sava	Muu sos.turva	yhteensä
<b>Sairausvakuutusasuoritukset vakuutetuille</b>	<b>2 801 828</b>			<b>2 801 828</b>
Päivärahat	657 866			657 866
Vanhempainpäivärahat	621 808			621 808
Lääkekorvaukset	1 053 633			1 053 633
Lääkärinpalkkiokorvaukset	147 005			147 005
Tutkimus- ja hoitokorvaukset	51 605			51 605
Matkakorvaukset	162 452			162 452
Työpaikkakassojen maksamat suoritukset	107 459			107 459
<b>Työterveyshuolto</b>	<b>200 010</b>			<b>200 010</b>
Työterveyshuolto	178 992			178 992
Ylioppilaiden terveydenhoitosäätiö	21 018			21 018
<b>Kuntoutus</b>	<b>284 596</b>			<b>284 596</b>
Vajaaakuntoisten ammatillinen kuntoutus	33 559			33 559
Vaikeavammaisten lääkinällinen kuntoutus	104 427			104 427
Muu ammatillinen ja lääkinällinen kuntoutus	87 412			87 412
Kuntoutusraha	59 226			59 226
Kuntoutuksen takautumissuoritukset	- 28			- 28

	Keva	Sava	Muu sos.turva	yhteensä
<b>Työttömyysturvaetuudet</b>				<b>1 135 415</b>
Peruspäivärahat			118 704	118 704
Työmarkkinatuki			971 694	971 694
Koulutusetuudet			41 480	41 480
Vuorottelukorvaus			187	187
Työttömien opiskelun tuki			3 350	3 350
<b>Lapsiperheiden etuudet</b>				<b>1 832 475</b>
Lastenhoidon tuki			397 030	397 030
Lapsilisät			1 424 449	1 424 449
Äitiysavustus			9 931	9 931
Adoptiotuki			1 065	1 065

	Keva	Sava	Muu sos.turva	yhteensä
<b>Opintoetuudet</b>				<b>728 183</b>
<b>Asumistuki</b>				<b>436 945</b>
<b>Muut etuudet</b>	<b>4 217</b>	<b>48 102</b>		<b>50 570</b>
Terveydentilan ja työkyvyn lisäselvitykset			1 432	1 432
Lomakustannuskorvaukset työnantajille			22 422	22 422
Suoritukset Melalle	3 831		8 333	12 163
EU-korvaukset			15 915	15 915
Maatalousyrittäjien työolosuhdeselvitykset			1 036	1 036
Maatalousyrittäjien tth:n keskusyksikkö			329	329
Rintamaveteraanien matkakorvaukset			878	878
Sotilasavustus			15 245	15 245
Maahanmuuttajien erityistuki			16 983	16 983
Eläketuki			16 099	16 099
Muut etuudet			387	387

	Keva	Sava	Muu sos.turva	yhteensä
<b>Etuuskuulut yhteensä</b>	<b>2 873 176</b>	<b>3 334 626</b>	<b>4 183 589</b>	<b>10 391 391</b>

### 6. Toimintakulut

KEL 58§:n ja SVL 59§:n mukaan hallintokustannusten kokonaismäärä jaetaan eläkevakuutuksen ja sairausvakuutuksen kesken jakosuhteessa 40/60.

	2005	2004	muutos
<b>7. Henkilöstökulut, 1 000 euroa</b>			
Palkat ja palkkiot	160 853	156 789	+ 4 064
Lomapalkkavelan muutos	592	142	+ 450
Yhteensä	161 445	156 931	+ 4 514
Kannatusmaksut	20 642	42 110	- 21 468
Muut henkilösivukulut	30 275	28 040	+ 2 236
Henkilöstökulut yhteensä	212 363	227 081	- 14 718
Palkkoihin liittyvien luontoisetujen verotusarvo	5 066	5 023	+ 43
Hallitukselle ja johtajille on maksettu palkkoja ja palkkioita 0,7 milj. euroa.			

### Henkilöstön määrä

Kokopäiväisen henkilöstön keskimääräinen luku vuoden 2005 aikana hallintotasoitain keskushallinto

	2005	2004
varsinainen keskushallinto	602	
muut keskushallinnon toiminnot		
atk-keskus	381	
työkyvyttömyyseläkkeiden ratkaisutoiminta	58	
työterveyshuollon ratkaisutoiminta	14	
Kelan kuntoutusyhtiö	133	
tutkimusosasto	60	1 248
aluehallinto		236
paikallishallinto		3 731
yhteensä		5 215

### 8. Muut toimintakulut, 1 000 euroa

	2005	2004
<b>Muut toimintakulut</b>	<b>67 406</b>	<b>65 112</b>
Koneiden ja kaluston käyttökulut	33 867	33 894
Hallintokulut	27 443	26 624
Toimitilakulut	17 364	15 601
Sekalaiskulut	2 584	2 240
Käyttöomaisuuden poistot	4 587	2 269
Kuntoutuksen palveluyksikön tuotot	- 8 312	- 7 872
Muut tuotot	- 10 127	- 8 045

**9. Ostopalvelut, 1 000 euroa**

	2005	2004
<b>Ostopalvelut</b>	<b>50 655</b>	<b>51 325</b>
Verotuskustannukset	30 756	31 571
Apteekkipalkkiot	13 974	13 903
Työpaikkakassojen toimintakulorvaukset	2 954	3 139
Muut ostopalvelut	2 970	2 712

**10. Valtion osuus kokonaismenoista****Kansaneläkerahaston takuusuorituslaskelma, 1 000 euroa**

4 % vuoden 2004 menoista	115 907
+ Ennakkomaksujen lisäys	+ 21
+ Tulot yhteensä	+ 2 932 175
- Menot yhteensä	- 3 010 531
- Pääomien lisäys	- 0
- Vähimmäisrahoitusomaisuuden ylitte	- 0
Nettorahoitusomaisuus ennen takuusuoritusta 31.12.	37 571
Nettorahoitusomaisuuden vähimmäismäärä (4 % menoista)	120 421

**Valtion takuusuoritus**

Rahamäärät ovat kassavirtalaskelman mukaisia.

**Sairausvakuutusrahaston takuusuorituslaskelma, 1 000 euroa**

8 % vuoden 2004 menoista	270 250
+ Ennakkomaksujen lisäys	+ 6 726
+ Tulot yhteensä	+ 2 705 297
- Menot yhteensä	- 3 547 520
- Pääomien lisäys	- 0
- Varausten lisäys	- 14 220
+ Vähimmäisrahoitusomaisuuden ylitte	+ 0
Nettorahoitusomaisuus ennen takuusuoritusta 31.12.	- 579 467
Nettorahoitusomaisuuden vähimmäismäärä (8 % menoista)	283 802

**Valtion takuusuoritus**

Rahamäärät ovat kassavirtalaskelman mukaisia.

**11. Sairausvakuutuksen varaukset, 1 000 euroa**

		Varaus
Kuntoutusvaraus		31.12.2005
Yksilökohtainen kuntoutus		
Varaus 1.1.2005	0	
Varauksen lisäys tilivuonna	90 652	
Varauksen käyttö tilivuonna	- 76 625	14 027
Kuntoutuksen kehittämishankkeet		
Varaus 1.1.2005	7 482	
Varauksen lisäys tilivuonna	8 890	
Varauksen käyttö tilivuonna	- 5 848	10 524
Kuntoutuslaitosten perusparannukset ja käyttöavustukset		
Varaus 1.1.2005	4 629	
Varauksen lisäys tilivuonna	- 22	
Varauksen käyttö tilivuonna	- 2 743	1 863
Tutkimus- ja kehittämistoiminta		
Varaus 1.1.2005	3 521	
Varauksen lisäys tilivuonna	2 113	
Varauksen käyttö tilivuonna	- 2 196	3 438
Varaus yhteensä 31.12.2005		29 853
Varauksesta sidottu päätöksin		20 626
Varauksen muutos yhteensä (lisäys)		14 220

**12. Käyttöomaisuus ja muut pitkäaikaiset sijoitukset, 1 000 euroa**

Tilivuonna hankittu käyttöomaisuus on aikaisempina vuosina tilinpäätöksessä poistettu kansaneläkeasetuksen 19§:ään perustuen kertapoistona. Poistot ovat sisällyneet kansaneläkerahaston ja sairausvakuutusrahaston muihin toimintakuluihin. Vuoden 2003 tilinpäätöksestä lukien käyttöomaisuudesta tehdään suunnitelman mukaiset poistot. Vuoden 1998 tilinpäätöksestä lukien ei kulumattomasta käyttöomaisuudesta ole tehty enää poistoja.

Kiinteistöt		
Hankintameno 1.1.2005	23 379	
Kertyneet poistot tilikauden alussa	- 20 838	
Arvonkorotukset tilikauden alussa	44 217	
Arvonlennukset	- 356	
Tasearvo 1.1.2005		46 402
Lisäys / vähennys		0
Tasearvo 31.12.2005		46 402
Eläkevastuurahaston muut sijoitukset		
Kiinteistöt		
Hankintameno 1.1.2005	44 680	
Lisäys/vähennys	2 539	
Arvonlennukset	- 381	
Tasearvo 31.12.2005		46 838
Atk-ohjelmat		
Hankintameno 1.1.2005	9 457	
Kertyneet poistot tilikauden alussa	- 1 275	
Tasearvo 1.1.2005		8 182
Lisäykset	+ 6 725	
Tilikauden poistot	- 2 116	
Tasearvo 31.12.2005		12 791
Rakennusten perusparannukset		
Hankintameno 1.1.2005	4 874	
Kertyneet poistot tilikauden alussa	- 428	
Tasearvo 1.1.2005		4 446

Lisäykset	+ 5 590
Vähennykset	- 2 542
Tilikauden poistot	- 688
Tasearvo 31.12.2005	6 807
Ennakkomaksut 1.1.2005	2 483
Ennakkomaksujen muutos	- 1 137
Ennakkomaksut 31.12.2005	1 347

**Koneet ja kalusto**

Hankintameno 1.1.2005	5 694
Kertyneet poistot tilikauden alussa	- 1 480
Tasearvo 1.1.2005	4 214
Lisäykset	+ 9 293
Vähennykset	- 24
Vähennysten kertyneet poistot	+ 0
Tilikauden poistot	- 1 785
Tasearvo 31.12.2005	11 699

**Käyttöomaisuusosakkeet (toimisto-osakkeet ja puhelinosaakkeet ja -osuudet)**

Hankintameno 1.1.2005	110 257
Kertyneet poistot tilikauden alussa	- 102 839
Arvonkorotukset tilikauden alussa	+ 57 164
Kertyneet arvonalennukset	- 1 099
Tasearvo 1.1.2005	63 482
Vähennykset	- 29
Vähennyksiin kohdistuvat arvonorotukset	- 32
Vähennysten kertyneet poistot	+ 29
Tasearvo 31.12.2005	63 450

**13. Muut sijoitukset, 1000 euroa**

Kansaneläkerahaston osakkeet		
Hankinta-arvo 1.1.2005	126 832	
Arvonkorotukset tilikauden alussa	+ 137 249	
Tasearvo 1.1.2005		264 082
Vähennykset		- 3 447
Vähennyksiin kohdistuvat arvonorotukset		- 637
Arvonkorotusten muutos		- 5 131
Arvonlennusten muutos		0
Tasearvo 31.12.2005		254 867

**Eläkevastuurahaston osakkeet**

Hankinta-arvo 1.1.2005	319 851
Arvonkorotukset tilikauden alussa	+ 130 927
Kertyneet arvonalennukset	- 33 483
Tasearvo 1.1.2005	417 295
Lisäykset	+ 40 016
Vähennykset	- 5 453
Vähennyksiin kohdistuvat arvonorotukset	- 11 430
Vähennyksiin kohdistuvat arvonalennukset	+ 35
Arvonkorotusten muutos	+ 40 747
Arvonlennusten muutos	+ 23 114
Tasearvo 31.12.2005	504 325

Eläkevastuurahaston lainat, jotka kaikki ovat joukkovelkakirjalainoja sekä korkorahastoja.

Tasearvo 1.1.2005	15 615
Lisäys	50 000
Arvonmuutos	- 125
Tasearvo 31.12.2005	65 491

**14. Osakkeet**

Alla on lueteltu ne yhtiöt, joissa Kelalla on markkina-arvoltaan yli kahden miljoonan euron omistus 31.12.2005.

Yhtiö	Keva	Elva	Osakemäärät kpl	Yht.
Fortum Oyj		8 936 496		8 936 496
Huhtamäki van Leer Oyj		400 000		400 000
Metso Oyj		396 316		396 316
Neste Oyj		2 648 424		2 648 424
Nokia Oyj Abp		4 288 896		4 288 896
Nordea Ab (fdr)		3 414 797		3 414 797
Orion-yhtymä Oyj		1 659 568		1 659 568
Outokumpu Oyj	10 086 834	9 988 014		19 974 848
Stora-Enso Oyj A	18 468 770	5 356 316		23 825 086
Stora-Enso Oyj R	2 220 213	1 518 752		3 738 965
Teliasonera Ab		997 327		997 327
UPM-Kymmene Oyj		1 603 690		1 603 690
Wärtsilä Oyj A		284 176		284 176
Wärtsilä Oyj B		652 204		652 204

**Osakkeet ja osuudet**

Kelalla on omistusosuus sadassa asunto- tai kiinteistöosakeyhtiössä, joita käytetään toimitaloina. Alla olevissa yhtiöissä omistusosuus on 50 % tai enemmän.

Yhtiö	omistus- osuus %	oma pääoma euroa	voitto/tappio 31.12.2004 euroa
Kiint. Oy Härmän Lehtikela			
Alahärmä	64	366 481	40
Kiint. Oy Heinolan Virtakatu 9			
Heinola	100	1 832 553	222
Kiint. Oy Sectagoona			
Helsinki	100	4 269 143	- 2 478
Kiint. Oy Karpintie 8			
Huittinen	60	810 233	16

Yhtiö Kotipaikka	omistus- osuus %	oma pääoma euroa	voitto/tappio 31.12.2004 euroa
Kiint. Oy Iisalmen Päiviönk. 14 Iisalmi	100	1 208 907	2 220
Kiint. Oy Kajaanin Keskuspuisto Kajaani	58	1 458 605	23
Kiint. Oy Kannuksen Torinkulma Kannus	54	721 355	884
Kiint. Oy Valtakatu 19 Kouvola	100	1 261 160	- 2 150
Kiint. Oy Ristontori Lappeenranta	54	966 306	- 23 583
Kiint. Oy Lohjan Kauppatori Lohja	61	2 055 801	- 8 525
Kiint. Oy Muonion Erkin Kulma Muonio	79	393 530	1 267
Kiint. Oy Pieksämäen Torihovi Pieksämäki	67	1 226 492	- 2 114
Kiint. Oy Pielaveden Puustelliint. 10 Pielavesi	100	392 301	1 422
Kiint. Oy Vasarantori Raisio	51	908 489	6 328
Kiint. Oy Nortamonkatu 24 Rauma	67	2 820 506	1 179
Kiint. Oy Ruokolahden Torinkulma Ruokolahti	57	441 368	910
Kiint. Oy Hämeentie 18 Salo	100	171 053	- 1 005
Kiint. Oy Suonenjoen Kelankulma Suonenjoki	100	551 499	409
Sini-Kulma Oy Tampere	50	5 269 479	12 994
Kiint. Oy Laivurinkela Tornio	53	298 611	2 375
Kiint. Oy Uudenkaupungin Itä-tulli Uusikaupunki	64	1 712 097	- 110
Kiint. Oy Ravatti Fastighets Ab Vaasa	100	1 187 747	5 253
Kiint. Oy Varkauden Kelankulma Varkaus	66	491 237	- 4 216

### 15. Rahastojen väliset tilityssaamiset ja tilitysvelat

Tilityssaamiset ja tilitysvelat ovat toiminnallisista syistä johtuvia ja ne maksetaan kuukausittain. Yhdistetyssä taseessa on kansaneläkerahaston, sairausvakuutusrahaston ja muun sosiaaliturvan väliset keskinäiset saamiset ja velat eliminoitu. Yhdistetyssä taseessa olevat rahastojen väliset saamiset ja velat johtuvat sairausvakuutusrahaston kuntoutuksen palveluyksikön myyntisaamisista toimistoilta ja kansaneläkerahaston ja sairausvakuutusrahaston saamisista eläkevastuurahastolta.

### 16. Siirtosaamiset ja muut saamiset

Siirtosaamisina on korkoja 0,8 milj. euroa ja sairausvakuutusrahastossa on muina saamisina saamiset EU-korvauksista 3,3 milj. euroa.

### 17. Ennakkomaksut

Ennakkomaksuissa on toimitusuhde-eläkkeitä 3,1 milj. euroa, työpaikkakassojen ennakoita 1,4 milj. euroa, etuusmaksuja 6,6 milj. euroa, apteekkiennakoita 66,2 milj. euroa sekä muun sosiaaliturvan etuusennakoita 38,1 milj. euroa.

### 18. Siirtovelat ja muut lyhytaikaiset velat

Siirtovelkoihin sisältyy lomapalkka- ja lomarahavelkaa sosiaaliturvamaksuineen 32,6 milj. euroa sekä kuntoutuksen suoriteperusteisia menoja 4,8 milj. euroa. Muut velat sisältävät velkaa ennakonpidätyksistä 59,1 milj. euroa, velkaa valtiolle muun sosiaaliturvan etuuksista 37,7 milj. euroa sekä kansaneläke- ja sairausvakuutusrahaston velkaa valtiolle 30,4 milj. euroa.

### 19. Oma pääoma, 1 000 euroa

	Keva	Sava	Elva	yhteensä
<b>Oma pääoma</b>	<b>430 143</b>	<b>281 372</b>	<b>749 782</b>	<b>1 461 297</b>
<b>Rahasto</b>	<b>246 450</b>	<b>232 235</b>	<b>589 538</b>	<b>1 068 223</b>
Rahasto vuoden alussa	240 368	204 897	555 739	1 001 004
Rahaston muutos	+ 6 081	+ 27 338	+ 33 799	+ 67 219
<b>Arvonkorotusrahasto</b>	<b>183 693</b>	<b>49 137</b>	<b>160 244</b>	<b>393 074</b>
Käyttöomaisuus	52 212	49 137	0	101 349
Sijoitukset	131 481	0	160 244	291 725
Rahasto vuoden alussa	189 474	49 156	130 927	369 557
Käyttöomaisuus	52 225	49 156	0	101 381
Sijoitukset	137 249	0	130 927	268 176
Rahaston muutos	- 5 781	- 19	+ 29 317	+ 23 517
Käyttöomaisuus	- 13	- 19	0	- 32
Sijoitukset	- 5 768	0	+ 29 317	+ 23 549

### 20. Eläkevastuurahasto, 1 000 euroa

Vuoden 1998 tilinpäätöksessä korotettiin lainmuutoksen perusteella eläkevastuurahaston tavoitetasoa aikaisemmasta 19 prosentin tasosta 41 prosenttiin. Tavoitetaso tulee saavuttaa viimeistään vuonna 2010.

Sijoitusomaisuuden arvonlennukset ja niiden oikaisu on kirjattu tuloslaskelmaan ja arvonkorotukset ja niiden peruutukset taseeseen. Eläkevastuurahaston vajaus on 113,6 milj. euroa. Arvonkorotukset huomioon ottaen kannatusmaksulla katetun vastuun osuus täydestä vastuusta oli vuoden lopussa 44,4 %.

	2005	2004	muutos
Henkilöstön eläkevastuu	1 378 124	1 303 919	+ 74 204
Kannatusmaksulla katettava tavoitetaso (41 %) + työntekijäin eläkemaksulla katettu osuus eläkevastuusta = Eläkevastuurahasto	589 538	555 739	+ 33 799
Katettu kannatusmaksulla ja tuotoilla	451 423	367 127	+ 84 296
Katettu työntekijäin eläkemaksulla	24 507	21 132	+ 3 376
Katettu yhteensä	475 930	388 258	+ 87 672
Eläkevastuurahaston vajaus	113 608	167 480	- 53 872
Eläkevastuurahaston arvonkorotukset	160 244	130 927	+ 29 317
Rahaston ulkopuolella oleva osa kokonaiseläkevastuusta	788 586	748 181	+ 40 405
Eläkevastuusta pääjohtajan ja johtajien eläkevastuu on 1,0 milj. euroa.			
<b>21. Leasingvastuut, 1 000 euroa</b>	2005	2004	muutos
Atk-laitteiden leasingvastuu	15 302	19 114	- 3 812
Seuraavana tilivuonna maksettavat	8 433	9 256	- 822
Myöhemmin maksettavat	6 868	9 858	- 2 990

### 22. Muut vastuut

Laissa valtion vuonna 1999 kansaneläkelaitokselle suorittaman takuusuorituksen vähentämisestä säädetään, että vuonna 1999 valtio suorittaa takuusuoritusta 84,1 milj. euroa vähemmän kuin säädösten perusteella normaalisti tulisi maksettavaksi. Kansaneläkelaitos vastaa kyseisen 84,1 milj. euron rahoittamisesta omilla varoillaan vuoden 2007 loppuun mennessä. Vuoden 2005 loppuun mennessä Kela on rahoittanut kyseisestä määrästä 29,9 miljoonaa euroa. Rahoitusvelvollisuudesta on jäljellä vielä 54,2 miljoonaa euroa.

### 23. Takaisinperinnässä olevien etuuksien määrä, 1 000 euroa

	2005	2004	muutos
<b>Etuus</b>			
Työttömyysturvaetuudet	31 249	30 696	+ 553
Yleinen asumistuki	29 702	28 613	+ 1089
Opintotuki	13 301	14 195	- 894
Eläke-etuudet	8 448	8 085	+ 363
Muut etuudet	10 915	10 608	+ 307
<b>Yhteensä</b>	<b>93 615</b>	<b>92 196</b>	<b>+ 1419</b>

### 24. Opintotuen tulovalvonnan perusteella syntyneet perinnät, 1 000 euroa

	2005	2004	muutos
Opintotuen vuosivalvonta	20 565	20 623	- 58
Opintotukilain (17§) mukaan opiskelija huolehtii itse, ettei vuositorajana ylity. Perittävään määrään sisältyy 15 % korotus (27§). Kela ei voi vaikuttaa takaisinperittävän määrän syntyyn.			

### 25. Opintolainojen valtiontakaukset ja takaussaatavat, 1 000 euroa

Alla on valtion opintotukilain nojalla takaama pankeissa oleva opintolainakanta sekä takaaajana maksetuista lainoista syntyvät takaussaatavakanta, jotka sisältyvät valtion hallinnolliseen kirjanpitoon. Kela huolehtii opintotukilain nojalla takausvastuiden maksamisesta, takaussaatavien perinnästä ja tuottojen tilittämisestä opetusministeriölle. Kela ei voi vaikuttaa takaaajana maksettaviin määriin.

	2005	2004	muutos
Valtion takaama opintolainakanta	1 299 843	1 310 285	- 10 442
Valtion takaussaatavat	181 566	181 699	- 133

### 26. Vakuutusmaksujäämät, 1 000 euroa

	2005	2004	muutos
Verovirastojen jäämäperinnässä olevat vakuutusmaksusaatavat	86 024	115 645	- 29 621

### Helsingissä maaliskuun 17. päivänä 2006

	Pertti Parmanne	
Tuulikki Petäjäniemi	Anna-Maja Henriksson	Jorma Huuhtanen
Kaarina Knuuti	Eeva Kuuskoski	Lasse Laatonen
Elina Lehto	Matti Puhakka	Matti Toiviainen

## TILINTARKASTUSKERTOMUS

Olemme tarkastaneet **Kansaneläkelaitoksen** kirjanpidon, toimintakertomuksen, tilinpäätöksen ja hallinnon tilikaudelta 1.1.–31.12.2005. Hallitus on laatinut toimintakertomuksen ja tilinpäätöksen, joka sisältää Kansaneläkelaitoksen ja eläkevastuurahaston tuloslaskelman, taseen ja liitetiedot. Suorittamamme tarkastuksen perusteella annamme lausunnon toimintakertomuksesta, tilinpäätöksestä ja hallinnosta.

Tilintarkastus on suoritettu hyvän tilintarkastustavan mukaisesti. Kirjanpitoa sekä toimintakertomuksen ja tilinpäätöksen laatimisperiaatteita, sisältöä ja esittämistapaa on tarkastettu riittävässä laajuudessa sen toteamiseksi, etteivät toimintakertomus ja tilinpäätös sisällä olennaisia virheitä tai puutteita. Hallinnon tarkastuksessa on selvitetty hallituksen jäsenten toiminnan lainmukaisuutta Kansaneläkelaitoksesta annetun lain säännösten perusteella.

Kansaneläkelaitoksen valvontatilintarkastuksesta on huolehtinut KHT Yrjö Tuokko.

Lausuntonamme esitämme, että toimintakertomus ja tilinpäätös, joka osoittaa tilikaudelta ylijäämää 33 419 142,07 euroa sen jälkeen, kun sairausvakuutuksen ja kansaneläkerahaston lakisääteisen vähimmäismäärän katteeksi on saatu valtion takuusuoritus 946 118 431,03 euroa, on laadittu Kansaneläkelaitoksesta annetun lain, tilinpäätöksen liitetiedoista ilmenevien Kansaneläkelaitoksen valtuutettujen hyväksymien kirjanpidon ja tilinpäätöksen laatimista koskevien periaatteiden sekä soveltuvin osin kirjanpitolain ja tilinpäätöksen laatimista koskevien muiden säännösten ja määräysten mukaisesti. Toimintakertomus ja tilinpäätös antavat edellä todettujen säännösten, määräysten ja laatimisperiaatteiden tarkoittamalla tavalla oikeat ja riittävät tiedot Kansaneläkelaitoksen toiminnan tuloksesta ja taloudellisesta asemasta. Toimintakertomus on yhdenmukainen tilinpäätöksen kanssa. Tilinpäätös voidaan vahvistaa ja vastuuvapaus myöntää hallituksen jäsenille tarkastamaltamme tilikaudelta.

Helsingissä 4. päivänä huhtikuuta 2006

Markku Koskela  
KHT

Esko Ahonen

Hannu Hoskonen

Esko Kurvinen

Jukka Roos

Irja Tulonen

Tuula Väättäinen

Yrjö Tuokko  
KHT

**TOIMIELIMET 2005****Hallitus**

Parmanne Pertti, johtaja, hallituksen puheenjohtaja  
 Petäjämäki, Tuulikki, yritys- ja yhteisökonsultti, varapuheenjohtaja  
 Henriksson, Anna-Maja, pankkilakimies  
 Huuhtanen, Jorma, pääjohtaja  
 Knuuti, Kaarina, johtaja  
 Kuuskoski, Eeva, pääsihteeri  
 Lahtunen, Lasse, lakiasian johtaja  
 Lehto, Elina, kaupunginjohtaja  
 Puhakka, Matti, johtaja  
 Toiviainen, Matti, apulaisosastopäällikkö  
 Järvinen, Brita, puheenjohtaja, henkilöstön edustaja, puhe- ja läsnäolo-oikeus

**Johtajat**

Huuhtanen, Jorma, pääjohtaja  
 Puhakka, Matti, johtaja, pääjohtajan sijainen  
 Pesola, Helena, johtaja  
 Apukka, Asko, johtaja  
 Forss, Mikael, johtaja

**Valtuutetut**

Perho, Maija, kansanedustaja, puheenjohtaja  
 Varajäsen: Asko-Seljavaara, Sirpa, kansanedustaja  
 Peltomo, Pirkko, kansanedustaja, varapuheenjohtaja  
 Lahtela, Esa, kansanedustaja  
 Koski, Valto, kansanedustaja  
 Seppälä, Arto, kansanedustaja  
 Koskinen, Marjaana, kansanedustaja  
 Kähkönen, Lauri, kansanedustaja  
 Huotari, Anne, kansanedustaja  
 Immonen, Mikko, kansanedustaja  
 Rehula, Juha, kansanedustaja  
 Vihriälä, Jukka, kansanedustaja  
 Särkiniemi, Seppo, kansanedustaja  
 Tölli, Tapani, kansanedustaja  
 Keränen, Niilo, johtava lääkäri  
 Paloniemi, Aila, kansanedustaja  
 Ylä-Mononen, Jaana, kansanedustaja  
 Löf, Pehr, kansanedustaja  
 Nurmi, Tuija, kansanedustaja  
 Holmlund, Anne, kansanedustaja  
 Sarkomaa, Sari, kansanedustaja  
 Salo, Petri, kansanedustaja  
 Ojansuu, Kirsi, kansanedustaja  
 Meriläinen, Rosa, kansanedustaja

**Tilintarkastajat**

Koskela, Markku, professori, KHT, tilintarkastajien puheenjohtaja  
 Varajäsen: Virtanen, Kalervo, professori, KHT  
 Roos, Jukka, kansanedustaja, tilintarkastajien varapuheenjohtaja  
 Puura, Heli, eduskuntas sihteeri  
 Ahonen, Esko, kansanedustaja  
 Auvinen, Markku, sairaanhoitopiirin apulaisjohtaja  
 Hoskonen, Hannu, kansanedustaja  
 Rasinmäki, Jorma, kaupunginjohtaja, HTT  
 Kurvinen, Esko, kansanedustaja  
 Cronberg, Tarja, kansanedustaja  
 Tulonen, Irja, kansanedustaja  
 Vielma, Ahti, kansanedustaja  
 Väättäinen, Tuula, kansanedustaja  
 Polvi, Iivo, kansanedustaja  
 Tuokko, Yrjö, kauppatieteiden maisteri, KHT  
 Guttorm, Olavi, KHT

**JOHTAVAT TOIMIHENKILÖT****Osastopäälliköt**

Rantamäki, Juhani, (hallinto-osasto)  
 Meriläinen, Erkki, (talousosasto)  
 Helin, Tero, (henkilöstöosasto)  
 Kivimäki, Elise, (terveys- ja toimeentuloturvaosasto)  
 Neimälä, Anne, (eläke- ja toimeentuloturvaosasto)  
 Hytönen, Veikko, (tietohallinto-osasto)  
 Luotola, Jouni, (palveluosasto)  
 Haapa-aho, Jussi, (aktuaari- ja tilasto-osasto)

**Muut johtavat toimihenkilöt**

Huunan-Seppälä, Antti, ylilääkäri  
 Lindroos, Kari, sisäisen tarkastuksen päällikkö  
 Naumanen, Seppo, opintotukikeskuksen johtaja  
 Waal, Jouko, kuntoutuspäällikkö  
 Hlavatý, Jari, toimitusjohtaja, Kelan kuntoutusyhtiö Petrea  
 Suominen, Markku, atk-päällikkö  
 Klaukka, Timo, terveystutkimuksen päällikkö  
 Kajanoja, Jouko, yhteiskuntatutkimuksen päällikkö

**Aluejohtajat**

Lämsä, Tuomo (Pohjois-Suomen aluekeskus)  
 Heinonen, Ritva (Länsi-Suomen aluekeskus)  
 Hänninen, Sari (Itä-Suomen aluekeskus)  
 Kuusiahon, Heikki (Lounais-Suomen aluekeskus)  
 Ruoppila, Ilkka (Etelä-Suomen aluekeskus), 1.–16.1.  
 Mäkinen, Pasi (Etelä-Suomen aluekeskus), 17.1.–30.11.  
 Ollikainen, Kai (Etelä-Suomen aluekeskus), ma. 1.12. lukien

**NEUVOTTELUKUNNAT****Kelan neuvottelukunta 1.1.–31.3.**

Huuhtanen, Jorma, pääjohtaja, neuvottelukunnan puheenjohtaja  
 Niemelä, Jorma, rehtori, neuvottelukunnan varapuheenjohtaja  
 Kairisalo, Anja, hallitusneuvos  
 Jäppinen, Arvo, ylijohtaja  
 Hirvonen, Hannu, hallitusneuvos  
 Skog, Harri, ylijohtaja  
 Kostiainen, Leila, johtaja  
 Lemmetty, Markku, neuvottelupäällikkö  
 Koponen, Markku, johtaja  
 Penttilä, Aino, puheenjohtaja  
 Vähäkangas, Juhani, puheenjohtaja  
 Könkkölä, Kalle, toiminnanjohtaja  
 Taskula, Tuula, sosiaali- ja terveystoimen päällikkö  
 Lähteenmäki, Risto, pääsihteeri  
 Kiuru, Tiina, työsuojelun päävaltuutettu  
 Varajäsenet:  
 Ålgars, Helena, VT  
 Järvi, Miia, edunvalvontasihteeri  
 Taskinen, Sirpa, tulosaluejohtaja  
 Tuominen, Risto, lainopillinen asiamies

**Kelan neuvottelukunta 1.4. lukien**

Huuhtanen, Jorma, pääjohtaja, neuvottelukunnan puheenjohtaja  
 Kairisalo, Anja, hallitusneuvos, neuvottelukunnan varapuheenjohtaja  
 Mäkinen, Hannu, apulaisbudjettipäällikkö  
 Koskinen, Leena, neuvotteleva virkamies  
 Hirvonen, Hannu, hallitusneuvos  
 Merimaa, Marja, ylijohtaja  
 Salomaa, Markku, johtaja  
 Lemmetty, Markku, neuvottelupäällikkö  
 Tuominen, Risto, lainopillinen asiamies  
 Laine-Häikiö, Kaarina, pääsihteeri  
 Penttilä, Aino, puheenjohtaja



Tenhiälä, Hannu, puheenjohtaja  
 Pihnalä, Marja, järjestöpäällikkö  
 Eriksson, Rolf, johtaja  
 Lähtenmäki, Risto, pääsihteeri,  
 1.1.–12.12.  
 Korkea-aho, Lauri, pääsihteeri, 13.12.  
 lukien  
 Kiuru, Tiina, työsuojelun päävaltuutettu  
 Varajäsenet:  
 Heikkilä, Matti, ylijohtaja  
 Ginström, Tage, toiminnanjohtaja  
 Järvi, Miia, edunvalvontasihteeri

### **Sairausvakuutusasiain neuvottelukunta**

Morri, Pekka, johtaja, neuvottelukunnan puheenjohtaja, 1.1.–16.3.  
 Forss, Mikael, johtaja, neuvottelukunnan puheenjohtaja, 17.3. lukien  
 Varajäsen: Forss, Mikael, johtaja, 1.1.–16.3.  
 Pesola, Helena, johtaja, neuvottelukunnan varapuheenjohtaja  
 Apukka, Asko, johtaja  
 Hermanson, Terhi, ylilääkäri  
 Järvinen, Pekka, hallitusneuvos  
 Pukkila, Tarmo, ylijohtaja  
 Kairisalo, Anja, hallitusneuvos  
 Pärnänen, Heikki, lääketieteen lisensiaatti  
 Pöyry, Matti, toiminnanjohtaja  
 Kaukinen, Kari, ylilääkäri  
 Rantahalvari, Vesa, asiantuntija  
 Näätsaari, Sinikka, ohjelmapäällikkö  
 Janérus, Mirja, sosiaalipoliittinen asiantuntija  
 Työläjärvä, Riitta, sosiaali- ja terveyspoliittinen asiantuntija, 1.1.–14.12.  
 Flinkman, Mervi, sosiaali- ja terveyspoliittinen asiamies, 15.12. lukien  
 Meklin, Jaana, lakimies  
 Koski, Valto, kansanedustaja  
 Rehula, Juha, kansanedustaja

### **Sosiaalilääketieteellinen neuvottelukunta**

Huunan-Seppälä, Antti, ylilääkäri, neuvottelukunnan puheenjohtaja  
 Huttunen, Jussi, professori, neuvottelukunnan varapuheenjohtaja ja jäsen  
 Holi, Tarja, ylijohtaja  
 Huupponen, Risto, dosentti  
 Isohanni, Matti, professori  
 Kivelä, Sirkka-Liisa, professori

Kujala, Santero, apulaistoiminnanjohtaja, 1.1.–19.10.  
 Ihalainen, Risto, varatoiminnanjohtaja, 20.10. lukien  
 Varajäsen: Anttila, Pekka, puheenjohtaja  
 Lahtela, Jorma, dosentti  
 Leirisalo-Repo, Marjatta, professori  
 Mäkelä, Erkki A., dosentti  
 Neuvonen, Pertti, professori  
 Pöyry, Matti, toiminnanjohtaja  
 Sulkava, Raimo, professori  
 Taskinen, Helena, professori  
 Tilvis, Reijo, professori  
 Asiantuntijat:  
 Alanen, Pentti, professori  
 Elonen, Erkki, dosentti  
 Helminen, Sari, asiantuntijahammaslääkäri  
 Keränen, Tapani, dosentti  
 Klaukka, Timo, terveystutkimuksen päällikkö  
 Knuuttila, Matti, professori  
 Koivisto, Pekka, asiantuntijalääkäri  
 Kivelä, Tero, professori  
 Laitinen, Lauri, professori  
 Leinonen, Esa, professori  
 Lönnqvist, Jouko, professori  
 Enoranta, Erja, yliopiovisori  
 Reunala, Timo, professori  
 Tiainen, Leena, asiantuntijahammaslääkäri, 1.1.–30.9.  
 Meurman, Jukka, professori, 1.10. lukien  
 Ylikorkala, Reino Olavi, professori

### **Eläkeasiain neuvottelukunta**

Pesola, Helena, johtaja, neuvottelukunnan puheenjohtaja  
 Forss, Mikael, johtaja, neuvottelukunnan varapuheenjohtaja ja jäsen  
 Huunan-Seppälä, Antti, ylilääkäri  
 Varajäsen: Pirttimäki, Raili, johtava lääkäri  
 Neimala, Anne, osastopäällikkö  
 Seppälä, Marja-Leena, etuuspäällikkö  
 Haikarainen, Tuulikki, hallitusneuvos  
 Rossi, Juha, vanhempi hallitussihteeri  
 Liuksia, Veikko, hallitusneuvos  
 Tuhkanen, Pertti, budjettineuvos  
 Lindell, Christina, osastopäällikkö  
 Ilmakunnas, Seija, osastopäällikkö  
 Rantahalvari, Vesa, asiantuntija  
 Åström, Johan, asiantuntija

Vanhanen, Rauno, johtaja  
 Berglund, Merja, työmarkkina-asiamies  
 Kallinen, Kaija, sosiaalipoliittinen sihteeri  
 Näätsaari, Sinikka, ohjelmapäällikkö  
 Skippari, Jorma, neuvottelupäällikkö, 1.1.–12.12.  
 Puura, Heli, lakimies, 13.12. lukien  
 Työläjärvä, Riitta, sosiaali- ja terveyspoliittinen asiantuntija, 1.1.–22.8.  
 Flinkman, Mervi, sosiaali- ja terveyspoliittinen asiamies, 23.8. lukien  
 Lumiaho, Maire, jaostopäällikkö  
 Aaltonen, Seppo, johtaja  
 Partanen, Hannu, toiminnanjohtaja  
 Fellman, Veronica, toiminnanjohtaja  
 Laurila, Ritva, puheenjohtaja  
 Tarjamo, Sirkka-Liisa, puheenjohtaja

### **Työterveyshuoltoneuvottelukunta**

Forss, Mikael, johtaja, neuvottelukunnan puheenjohtaja  
 Kivimäki, Elise, osastopäällikkö, neuvottelukunnan varapuheenjohtaja ja jäsen  
 Lamberg, Matti E., lääkintöneuvos  
 Varajäsen: Kairisalo, Anja, hallitusneuvos  
 Savolainen, Heikki, ylilääkäri  
 Aalto, Asko, lääkintöneuvos  
 Husman, Kaj, osastonjohtaja  
 Kankaanpää, Eila, tutkija, 1.1.–25.5.  
 Manninen, Pirjo, ylilääkäri, 26.5. lukien  
 Arola, Heikki, työterveyslääkäri, 1.1.–9.3.  
 Kyrö, Marja, työterveyslääkäri, 1.1.–9.3.  
 Kyrö, Marja, työterveyslääkäri, 10.3. lukien  
 Larjo, Pia, työterveyslääkäri, 10.3. lukien  
 Rautjärvi, Leila, työterveyshoitaja  
 Tuhkanen, Taina, työhyvinvointikoordinaattori  
 Perimäki, Raili, työympäristösihteeri  
 Sairanen, Helinä, työsuojelutoimitsija  
 Kaukinen, Kari, ylilääkäri  
 Toivonen, Rauno, asiantuntija  
 Lumiaho, Maire, jaostopäällikkö  
 Mattila, Ilpo, jaostopäällikkö  
 Työläjärvä, Riitta, sosiaali- ja terveyspoliittinen asiantuntija, 1.1.–25.4.  
 Flinkman, Mervi, sosiaali- ja terveyspoliittinen asiamies, 26.4. lukien  
 Kivipelto, Saga, työterveyshoitaja  
 Mähönen, Antti, VT, 1.1.–9.3.  
 Wärn, Riitta, VT, 1.1.–9.3.

Rantahalvari, Vesa, asiantuntija, 10.3. lukien  
Tossavainen, Mirja-Maija, asiantuntija, VT, 10.3. lukien

### **Kuntoutusasiain neuvottelukunta**

Forss, Mikael, johtaja, neuvottelukunnan puheenjohtaja  
Waal, Jouko, kuntoutuspäällikkö, neuvottelukunnan varapuheenjohtaja ja jäsen  
Huunan-Seppälä, Antti, ylilääkäri  
Varajäsen: Järvisalo, Jorma, apulaisjohtaja  
Kivimäki, Elise, osastopäällikkö  
Laine, Arto, työterveyshuoltopäällikkö  
Klaukka, Timo, terveystutkimuksen päällikkö  
Lind, Jouko, johtava tutkija  
Haikarainen, Tuulikki, hallitusneuvos  
Kairisalo, Anja, hallitusneuvos  
Lehmijoki, Pentti, ylitarkastaja  
Koivumäki, Kai, ylitarkastaja  
Kaukinen, Kari, ylilääkäri  
Rantahalvari, Vesa, asiantuntija  
Janérus, Mirja, asiantuntija  
Perimäki, Raili, työympäristösihteeri  
Lumiaho, Maire, jaostopäällikkö  
Mattila, Ilpo, jaostopäällikkö  
Karhunen, Sirkka-Liisa, kehityspäällikkö  
Uotinen, Sami, lakimies  
Tervonen, Hilppa, avustusvalmistelija  
Juvakka, Janne, projektipäällikkö  
Piispanen, Pekka, johtaja  
Ala-Mononen, Lea, tiedottaja  
Järvikoski, Aila, professori  
Suikkanen, Asko, professori  
Loijas, Sari, pääsihteeri  
Komulainen, Teuvo, puheenjohtaja  
Könkkölä, Kalle, toiminnanjohtaja

Ruponen, Teuvo, kuntoutusjohtaja  
Flinkman, Mervi, sosiaali- ja terveystieteellinen asiamies  
Juntunen, Pauliina, lakimies  
Berglund, Merja, työmarkkina-asiamies  
Tuominen, Risto, asiamies  
Ylinen, Aarne, ylilääkäri

### **Työttömyysturva-asiain neuvottelukunta**

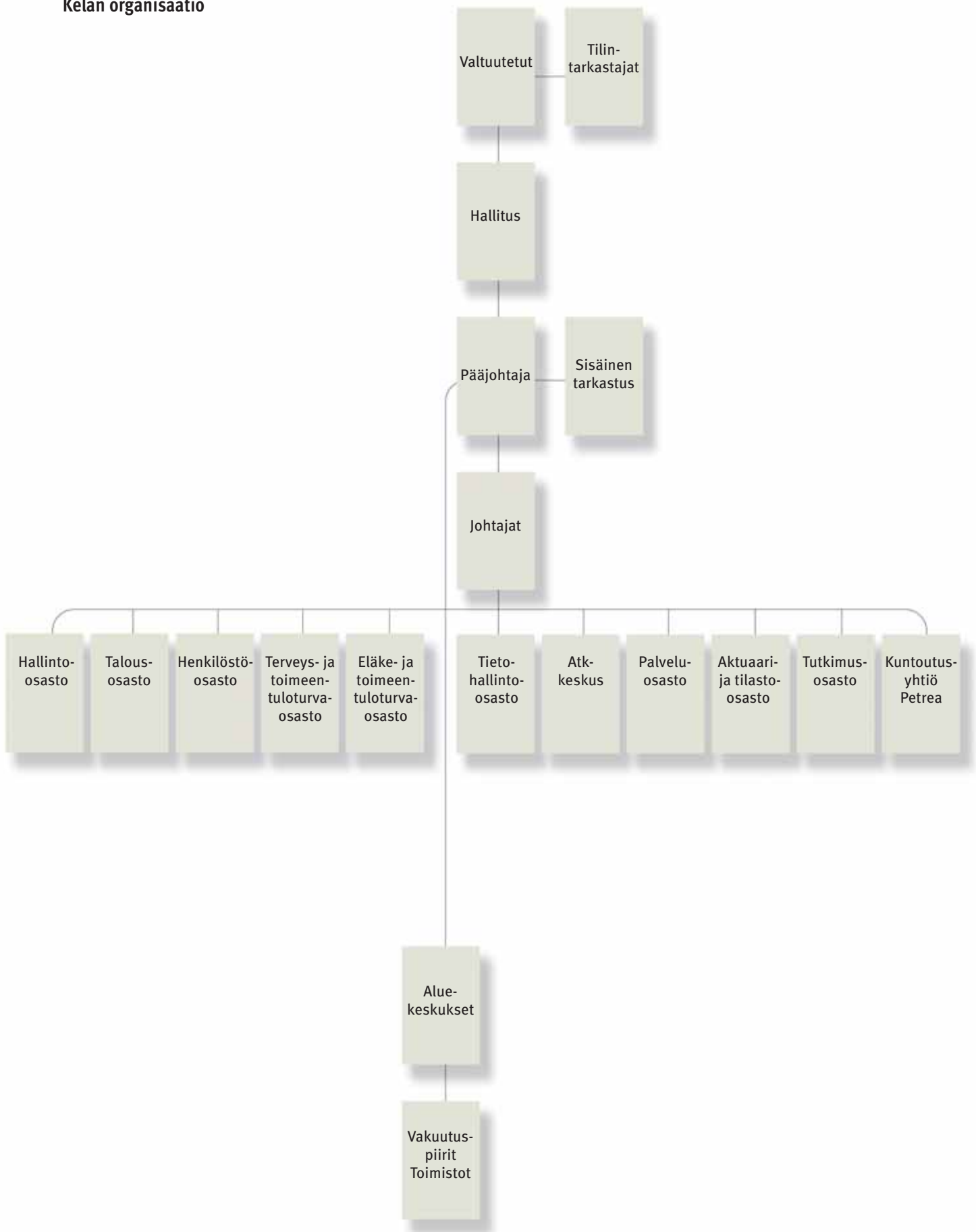
Forss, Mikael, johtaja, neuvottelukunnan puheenjohtaja  
Kivimäki, Elise, osastopäällikkö, neuvottelukunnan varapuheenjohtaja ja jäsen  
Airikkala, Risto, lakimies  
Varajäsen: Mattila, Ilpo, jaostopäällikkö  
Hartikka, Raili, hallitusneuvos  
Järvinen, Pasi, lainsäädäntöneuvos  
Jussila, Niina, ylitarkastaja  
Rautanen, Erja, johtaja  
Koskinen, Pasi, hallitusneuvos, 1.1.–22.9.  
Salminen, Leena, hallitusneuvos, 23.9. lukien  
Päivänsalo, Kirsi, hallitussihteeri  
Lundström, Stina, työttömyyskassan johtaja  
Kurki, Juha-Veikko, kassanjohtaja  
Pohja, Heikki, toimitusjohtaja  
Oksanen, Tapio, talousjohtaja  
Rautiainen, Hannu, VT  
Nyssölä, Mikko, VT  
Räsänen, Kalle, lakimies, 1.1.–31.8.  
Metsämäki, Janne, 1.9. lukien  
Janérus, Mirja, sosiaalipoliittinen asiantuntija  
Räsänen, Mikko, asiantuntija, OTK  
Wärn, Riitta, asiamies, VT  
Salomaa, Markku, lakimies, 1.1.–9.3.

Juntunen, Pauliina, lakimies, 10.3. lukien  
Eiskonen, Jesper, lakimies  
Talonen, Juhani, toiminnanjohtaja  
Nenonen, Ranja, varapuheenjohtaja

### **Tutkimusasiain neuvottelukunta**

Forss, Mikael, johtaja, neuvottelukunnan puheenjohtaja  
Kajanoja, Jouko, yhteiskuntatutkimuksen päällikkö, neuvottelukunnan varapuheenjohtaja  
Rundgren, Simo, kansanedustaja  
Varajäsen: Räsänen, Päivi, kansanedustaja  
Vartia, Pentti, toimitusjohtaja  
Lassila, Jukka, tutkimusjohtaja  
Karisto, Antti, professori  
Rahkonen, Keijo, dosentti  
Järvinen, Raija, professori  
Berglund, Erkki, yliopettaja  
Ritakallio, Veli-Matti, professori  
Forma, Pauli, dosentti  
Lilja, Reija, tutkimusjohtaja  
Uusitalo, Roope, tutkimuskoordinaattori  
Lehto, Markku, kansliapäällikkö  
Ikonen, Raimo, osastopäällikkö  
Myhrman, Rolf, apulaisosastopäällikkö  
Parjanne, Marja-Liisa, neuvotteleva virkamies  
Hjerppe, Reino, ylijohdaja  
Räsänen, Heikki, tutkimusjohtaja  
Kivimäki, Elise, osastopäällikkö  
Waal, Jouko, kuntoutuspäällikkö  
Pesola, Helena, johtaja  
Neimala, Anne, osastopäällikkö  
Haapa-aho, Jussi, osastopäällikkö  
Hytti, Helka, johtava tutkija  
Ruoppila, Ilkka, kehittämisjohtaja  
Lämsä, Tuomo, aluejohtaja  
Huunan-Seppälä, Antti, ylilääkäri

## Kelan organisaatio





## Kansaneläkelaitos vuosikertomus 2005 68. toimintavuosi

### **Päätoimitalo**

Nordenskiöldinkatu 12  
PL 450, 00101 Helsinki  
Puhelin 020 434 11

### **Pitäjänmäen toimitalo**

Höyläämötie 1 a B  
PL 78, 00381 Helsinki  
Puhelin 020 434 11

### **Kelan tietokonekeskus**

PL 371, 40101 Jyväskylä  
Puhelin 020 434 11

### **Kelan kuntoutusyhtiö Petrea**

Peltolantie 3, 20720 Turku  
Puhelin 020 434 6411

### **Kelan opintotukikeskus**

Vapaudenkatu 48–50  
PL 228, 40101 Jyväskylä  
Puhelin 020 434 6611

### **KELAN ALUEKESKUKSET**

#### **Pohjois-Suomen**

##### **aluekeskus**

Sepänkatu 18  
PL 190, 90101 Oulu  
Puhelin 020 435 4211

#### **Länsi-Suomen**

##### **aluekeskus**

Kalevankatu 17 A  
PL 361, 60101 Seinäjoki  
Puhelin 020 435 5221

#### **Itä-Suomen**

##### **aluekeskus**

Suokatu 40 A 2.krs  
PL 188, 70101 Kuopio  
Puhelin 020 435 7211

#### **Lounais-Suomen**

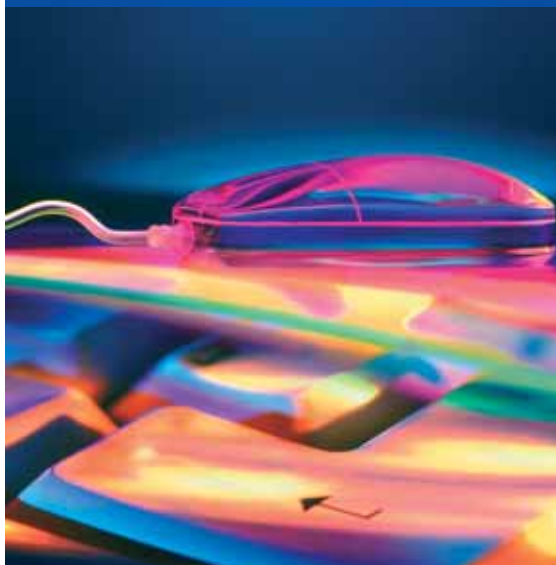
##### **aluekeskus**

Eerikinkatu 26  
PL 365, 20101 Turku  
Puhelin 020 435 9611

#### **Etelä-Suomen**

##### **aluekeskus**

Kirkkokatu 8  
PL 149, 15141 Lahti  
Puhelin 020 435 1511



Usko yksilöllisesti tehtyihin tuotteisiin on osoittautunut ilahduttavia vahvistumisen merkkejä.

Lisääntynyt arvostus on tuonut monille aloille nuoria yrittäjiä jatkamaan ja kehittämään esi-isiltä perittyjä taitoja.









**Kela** Vuosikertomus

'05

