

Taskutilasto

2006



Kela[®]

KELAN TASKUTILASTO



Kansaneläkelaitos Tilastoryhmä

Helsinki 2006

www.kela.fi/tilasto

ISSN 0359-5218
painettu

ISSN 1457-8727
sähköinen

SISÄLTÖ

| | |
|--------------------|----|
| YLEISTÄ | 1 |
| ELÄKKEET | 6 |
| VAMMAISETUUDET | 10 |
| SAIRAUSSVAKUUTUS | 11 |
| KUNTOUTUS | 16 |
| TYÖTTÖMYYSTURVA | 17 |
| LAPSIPERHEET | 20 |
| YLEINEN ASUMISTUKI | 22 |
| OPISKELU | 24 |
| MUUT ETUUDET | 26 |
| TALOUS | 27 |

TIEDUSTELUT

Satu Kuusisto, puh. 020 434 1358

S-posti satu.kuusisto@kela.fi

Airi Selin-Pitkänen, puh. 020 434 1395

S-posti airi.selin-pitkanen@kela.fi

Kelan hoitama sosiaaliturva

Kansaneläkelaitoksen (Kelan) tehtävänä on huolehtia Suomessa asuvien henkilöiden perusturvasta eri elämäntilanteissa. Tätä varten Kelalla on 310 omaa palvelupistettä (2005 lopussa) ympäri maata.

Kelan toiminta kattaa vähimmäiseläketurvan, sairausvakuutuksen, kuntoutuksen, työttömyysajan perusturvan, lapsiperheiden toimeentuloturvan, yleisen asumistuen sekä opinto- ja koulumatkatuen. Lisäksi Kela huolehtii vammaisetuuksista, sotilasavustuksista sekä maahanmuuttajille maksettavista tuista.

Kelan etuudet, milj. €

| | 2004 | 2005 | 2006* |
|--|---------------|---------------|---------------|
| Kela maksoi | | | |
| eläke-etuuksia | 2 742 | 2 765 | 2 800 |
| vammaisetuuksia | 110 | 108 | 110 |
| sairausvakuutusetuuksia | 2 879 | 3 050 | 3 275 |
| kuntoutusta | 287 | 285 | 302 |
| työttömyysturvaa | 1 200 | 1 135 | 1 087 |
| äitiysavustusta, lapsilisää ja pienten lasten hoidon tukea | 1 799 | 1 832 | 1 829 |
| yleistä asumistukea | 436 | 437 | 436 |
| opintoetuuksia | 731 | 728 | 749 |
| muita etuuksia | 31 | 51 | 62 |
| etuuksia kaikkiaan | 10 216 | 10 391 | 10 649 |

* Ennakkotieto tai arvio

2 YLEISTÄ

Kelan etuuden saajat

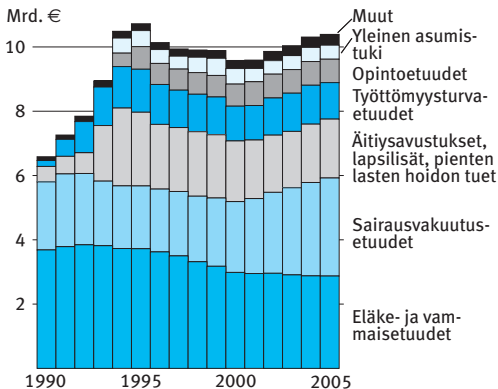
| | 2004 | 2005 |
|---|-----------|-----------|
| | henkilöä | |
| Kelasta sai | | |
| eläkettä ¹ | 796 000 | 793 400 |
| vammaisetuutta ¹ | 65 000 | 64 400 |
| sairauspäivärahaa | 335 500 | 345 300 |
| vanhempainpäivärahaa | 145 400 | 146 600 |
| sairaanhoidokorvauksia | 3 781 100 | 3 783 200 |
| kuntoutusta | 104 300 | 105 100 |
| työttömyyspäivärahaa tai työmarkkinatukea ¹ | 164 900 | 152 900 |
| yhdistelmä- työmarkkinatukea ¹ | 14 700 | 14 400 |
| työvoimapol. koulutustukea | 6 300 | 6 200 |
| äitiysavustusta | 56 500 | 56 900 |
| lapsilisää ¹ (lapsia) | 1 040 000 | 1 034 400 |
| pienien lasten hoidon tukea ¹ (perheitä) | 89 700 | 89 900 |
| yleistä asumistukea ¹ (ruokakuntia) | 159 300 | 154 800 |
| opintotukea ¹ | 243 500 | 240 200 |
| koulumatkatukea ¹ | 31 400 | 32 400 |

¹ 31.12.

Eräitä kansantaloussuureita, mrd. €

| | 2004 | 2005 |
|--------------------|--------|--------|
| Kelan etuudet | 10,2 | 10,4 |
| Bruttokansantuote | 149,7* | 155,3* |
| Palkkasumma | 58,7* | 61,4* |
| Sosiaalimenot | 40,6* | 42,3* |
| Kokonaiseläkemenot | 17,3* | 18,0* |

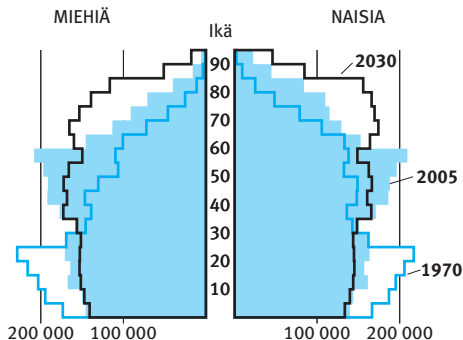
Kelan maksamat etuudet (2005 rahana)



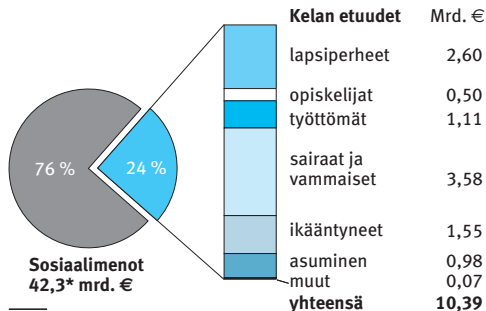
Tunnuslukuja Kelasta

| | 2004 | 2005 |
|---|--------|--------|
| Kokonaismenot, milj. € | 10 559 | 10 722 |
| Etuusmenot, milj. € | 10 216 | 10 391 |
| Toimintamenot/kokonaismenot, % | 3,3 | 3,1 |
| Etuusmenot/bkt, % | 6,8* | 6,7* |
| Etuusmenot/palkkasumma, % | 17,4* | 16,9* |
| Etuusmenot (pl. opintoetuudet)/ sosiaalimenot, % | 23,4* | 22,8* |
| Etuusmenot/asukas, € | 1 951 | 1 977* |

Väestö iän ja sukupuolen mukaan



Kelan tuki eri elämäntilanteissa 2005



Opintoetuudet eivät sisälly sosiaalimenoihin, Kelan etuuksiin kylläkin.

Sosiaalivakuutuksen rahastot, milj. € (31.12.)

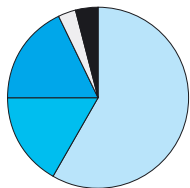
| | 2004 | 2005 |
|-------------------------------|--------|---------|
| Kansaneläkerahasto | 240 | 246 |
| Sairausvakuutusrahasto | 205 | 232 |
| Työeläkerahastot ¹ | 83 448 | 90 970* |
| Tapaturmavakuutusrahasto | 2 504 | 2 678 |
| Liikennevakuutusrahasto | 2 297 | 2 504 |

¹ Yksityinen ja julkinen sektori.

Eräiden indeksien pistelukuja

| | 2005 | 2006 |
|-----------------------------------|--------|--------|
| Kansaneläkeindeksi (I 1957=100) | 1 362 | 1 377 |
| Työeläkeindeksi (1962=100) | 2 047 | 2 081 |
| Palkkakerroin (2004=1) | 1,028 | 1,063 |
| Elinkustannusindeksi (X 1951=100) | 1 594 | 1 615* |
| Kuluttajahintaindeksi (2005=100) | 100,0 | 101,3* |
| Ansiotasoindeksi (1995=100) | 142,8* | 146,4* |

Eläkkeensaajien kokonaislukumäärät 31.12.2005



| | |
|---------------------|---------|
| Vanhuuseläke | 940 000 |
| Työkyvyttömyyseläke | 269 400 |
| Perhe-eläke | 285 800 |
| Työttömyyseläke | 50 900 |
| Muu eläke | 64 900 |

Eläkkeensaajia yhteensä 1 355 100

Sama henkilö voi saada usean eri eläkelajin mukaista eläkettä.
Luku korjattu 15.6.2006.

6 ELÄKKEET

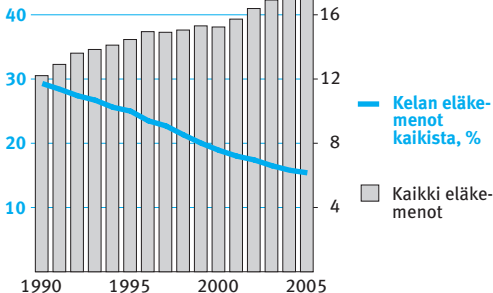
Eläkemenot Suomessa, milj. €

| | 2004 | 2005 |
|---|---------------|----------------|
| Eläkemenot yhteensä | 17 335 | 17 980* |
| Kelan eläkkeet | 2 738 | 2 761 |
| Työeläkkeet (TEL, LEL, MYEL, YEL, MEL, TaEL) | 8 331 | 8 737 |
| Valtion eläkkeet | 2 875 | 2 960* |
| Kuntien eläkkeet | 2 296 | 2 411* |
| Tapaturma-, liikennevakuutus-, sotilasvammalain mukaiset eläkkeet | 542 | 555* |
| Muut eläkkeet | 553 | 556* |
| Eläkemenojen osuus | | |
| sosiaalimenoista, % | 42,7* | 42,5* |
| bruttokansantuotteesta, % | 11,6* | 11,6* |

Eläkemenot Suomessa

Kelan eläkemenot
kaikista, %

Mrd. €
(2005 rahana)



Vanhuus-, työkyvyttömyys- tai työttömyyseläkettä saavat¹: Kokonaiseläke keskimäärin 31.12.2005, €/kk

| | |
|--|--------------|
| Kaikki eläkkeensaajat | 1 161 |
| Pelkästään kansaneläkettä saavat ² | 646 |
| Sekä kansaneläkettä että työeläkettä saavat | 827 |
| Kelan eläkkeen osuus | 302 |
| <u>Pelkästään työeläkettä saavat²</u> | 1 545 |

¹ Suomessa asuvat.

² Henkilö voi saada myös SOLITA-eläkettä.

Luvut korjattu 5.2.2007.

Vanhuus-, työkyvyttömyys- tai työttömyyseläkettä saavat¹ (31.12.)

| | 2004 | 2005 |
|---|------------------|------------------|
| Eläkkeensaajia kaikkiaan | 1 176 100 | 1 197 800 |
| Pelkän kansaneläkkeen saajia ² | 88 800 | 86 300 |
| Sekä kansan- että työeläkkeen saajia | 534 800 | 531 600 |
| Pelkän työeläkkeen saajia ² | 552 500 | 579 800 |
| Kansaneläkkeen saajia kaikkiaan | 623 600 | 617 900 |
| <u>Työeläkkeen saajia kaikkiaan</u> | 1 087 300 | 1 111 400 |

¹ Suomessa asuvat.

² Henkilö voi saada myös SOLITA-eläkettä.

8 ELÄKKEET

Kelan maksamat eläkkeet, milj. €

| | 2004 | 2005 |
|--|----------------|----------------|
| Kaikki | 2 738,0 | 2 760,9 |
| Kansaneläkkeet | 2 603,4 | 2 635,4 |
| Vanhuuseläkkeet | 1 739,9 | 1 735,6 |
| Alle 65-vuotiaiden | 6,3 | 7,0 |
| Työkyvyttömyyseläkkeet | 729,5 | 756,9 |
| Yksilölliset varhaiseläkkeet | 7,1 | 4,9 |
| Työttömyyseläkkeet | 47,2 | 46,4 |
| Muut (Kelasta joko pelkät tai erityis-/eläketukeen liittyneet eläkkeenlisät) | 86,7 | 96,5 |
| Perhe-eläkkeet | 38,8 | 37,9 |
| Leskeneläkkeet | 19,4 | 18,5 |
| Lapseneläkkeet | 19,4 | 19,4 |
| Rintamalisät | 95,9 | 87,6 |
| Kelan eläkkeiden osuus | | |
| kokonaiseläkemenosta, % | 15,8 | 15,4* |

Kelan eläkettä saavat (31.12.)

| | 2004 | 2005 |
|---|----------------|----------------|
| Kaikki | 796 000 | 793 400 |
| Kansaneläkkeet | 762 300 | 760 300 |
| Vanhuuseläkkeet | 489 400 | 482 700 |
| Alle 65-vuotiaiden | 2 700 | 4 100 |
| Työkyvyttömyyseläkkeet | 153 000 | 154 900 |
| Yksilölliset varhaiseläkkeet | 2 900 | 2 200 |
| Työttömyyseläkkeet | 21 900 | 21 600 |
| Muut (Kelasta eläkkeenlisä joko pelkästään tai erityis-/eläketuen lisänä) | 98 100 | 101 100 |
| Leskeneläkkeet | 9 200 | 8 900 |
| Lapseneläkkeet | 24 500 | 24 100 |

Kansaneläkkeiden rakenne 31.12.2005 – eläkkeenosia ja -lisiä saavien osuuksia

Kansaneläkkeensaajia 760 300

| | % | | % |
|--|------|----------------------------|------|
| Työeläkevähenteinen kansaneläke | 86,7 | Eläkkeensaajien asumistuki | 22,4 |
| Täysi | 12,8 | Eläkkeensaajien hoitotuki | 25,0 |
| Vähennetty | 74,0 | Rintamalisä | 12,4 |
| Muu kansaneläke (Kelasta pelkkä eläkkeenlisä yms.) | 13,3 | Ylimäär. rintamalisä | 6,3 |
| | | Lapsikorotus | 1,8 |

Eläkkeenosien/-lisien suuruus 1.1.2006, €/kk

| | | | |
|---------------------------|--------|---|---------------|
| Vakiomääräiset | | Asumistuki (täysi tuki yksinällä henkilöllä) | |
| Rintamalisä | 41,84 | Pääkaupunkiseutu | 361,19 |
| Eläkkeensaajien hoitotuki | | Muu Suomi | 329,18/288,66 |
| Hoitotuki | 52,55 | | |
| Korotettu | 130,83 | Muut (täysi määrä yksinällä henkilöllä, I kuntar.) | |
| Erytishoitotuki | 261,64 | Kansaneläke | 510,80 |
| Ruokavalio- korvaus | 21,00 | Ylimäär. rintamalisä | 190,93 |
| Lapsikorotus | 18,68 | Lapseneläkkeen täydennysmäärä | 67,89 |
| Lapseneläkkeen perusmäärä | 50,82 | | |

1.9.2006 kansaneläkkeeseen tehdään 5 €:n korotus.

Vammaisetuudet

| | 2004 | 2005 |
|----------------------------------|---------------|---------------|
| Saajat 31.12. | 64 970 | 64 420 |
| Lapsen hoitotuet | 39 010 | 37 790 |
| Vammaistuet | 25 960 | 26 630 |
| Maksetut etuudet, milj. € | 109,7 | 108,1 |
| Lapsen hoitotuet | 74,1 | 72,7 |
| Vammaistuet | 35,5 | 35,4 |

Vammaisetuuksien suuruus 2006, €/kk

| Lapsen hoitotuki | | Vammaistuki | |
|-------------------------|--------|--------------------|--------|
| Hoitotuki | 78,46 | Vammaistuki | 78,46 |
| Korotettu | 183,09 | Korotettu | 183,09 |
| Erytishoitotuki | 340,03 | Erytisivammaistuki | 340,03 |
| | | Ruokavaliokorvaus | 21,00 |

Eläkkeensaajien hoitotuki, ks. s. 9.

Lääkkeiden kokonaismyynti Suomessa, milj. €

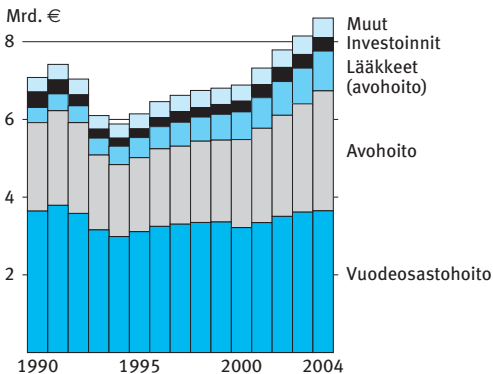
| | 2003 | 2004 |
|-----------------------------|--------------|--------------|
| Kokonaismyynti | 2 137 | 2 288 |
| Avohoidon reseptilääkkeet | 1 565 | 1 685 |
| Sairausvakuutuskorvaukset | 917 | 1 015 |
| Avohoidon itsehoitolääkkeet | 270 | 278 |
| Sairaalalääkkeet | 301 | 325 |

Avohoidon myynti verollisin vähittäismyyntihinnoin, sairaalamyynti tukkumyyntihinnoin.

Julkiset terveydenhuoltomenot¹ Suomessa, milj. €

| | 2003 | 2004 |
|-------------------------------------|--------------|---------------|
| Terveydenhuoltomenot | 8 131 | 8 609* |
| Vuodeosastoahoito | 3 606 | 3 648 |
| Avohoito | 2 782 | 3 087 |
| Lääkkeet (avohoito) | 917 | 1 025 |
| Investoinnit | 351 | 338 |
| Muu terveydenhuolto | 475 | 512 |
| Terveydenhuoltomenojen osuus | | |
| sosiaalimenoista, % | 21,0 | 20,3* |
| bruttokansantuotteesta, % | 5,7 | 5,5* |

Julkisten terveydenhuoltomenojen¹ kehitys (2004 rahana)



¹Nettomääräiset.

12 SAIRAUSVAKUUTUS

Sairausvakuutuskorvaukset, milj. €

| | 2004 | 2005 |
|--|----------------|----------------|
| Kaikki¹ | 2 676,1 | 2 825,1 |
| Sairauspäivärahat | 670,0 | 705,2 |
| Vanhempainpäivärahat | 610,4 | 644,1 |
| Sairaanhoitokorvaukset | 1 371,1 | 1 450,2 |
| Lääkkeet | 1 014,6 | 1 076,9 |
| Peruskorvatut 50 % | 360,0 | 369,9 |
| Erytyiskorvatut 75 % | 237,9 | 237,4 |
| Erytyiskorvatut 100 % | 328,2 | 370,1 |
| Lisäkorvaukset | 88,5 | 99,5 |
| Lääkärintalvelut | 64,6 | 62,5 |
| Hammaslääkärintalvelut | 95,0 | 91,5 |
| Tutkimus ja hoito | 56,2 | 55,5 |
| Fysioterapia | 18,3 | 17,0 |
| Matkat ja sairaankuljetus ² | 140,8 | 163,9 |

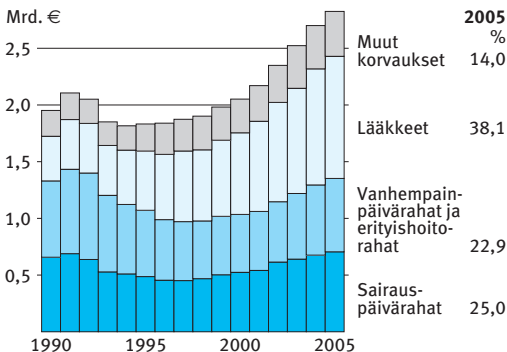
¹ Sisältää myös korvaukset tartuntatautilain perusteella, päivärahat kudoksen luovuttajalle, vuosilomakustannusten korvaukset työnantajalle ja erityishoitorahat.

² Sisältää myös ns. lisäkorvaukset.

Päivärahan saajat

| | 2004 | 2005 |
|--|---------|---------|
| Saajia | | |
| Sairauspäiväraha | 335 500 | 345 300 |
| Vanhempainpäiväraha, äidit | 98 400 | 99 100 |
| Vanhempainpäiväraha, isät | 46 900 | 47 600 |
| % kaikista vanhempain- päiväraha-kausista | 69,4 | 69,8 |

Sairausvakuutuskorvausten kehitys (2005 rahana)



Päivärahan suuruus

2006 Työtulot vuodessa

(palkansaajilta vähennettävä
4,88 % ennen kaavan käyttöä)

Alle 1 091 €

1 091–28 403 €

Yli 28 403 €

Päiväraha

Ei päivärahaa

70 % työtuloista

Alle 70 % työtuloista

Päiväraha kuitenkin **vähintään** 15,20 €/pv, sairauspäiväraha yleensä vasta 55 työkyvyttömyyspäivän jälkeen

2005

Korvaus keskimäärin

Sairauspäiväraha

44,1 €/pv

Vanheppainpäiväraha

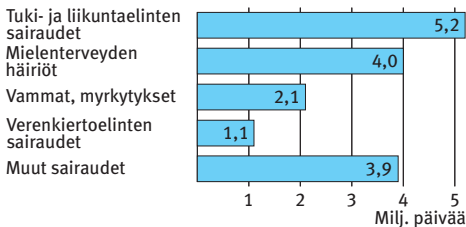
äidille

39,8 €/pv

isälle

59,3 €/pv

Maksetut sairauspäivärahopäivät 2005



Sairausvakuutuksen korvaamien yksityisten sairaanhoitopalvelujen käyttö

| | 2004 1000 kpl | 2005 1000 kpl | 100 asukas- ta kohti |
|--|------------------|------------------|----------------------------|
| Lääkkeiden ostokerrat | | | |
| Peruskorvatut 50 % | 14 023 | 13 920 | 264,9 |
| Erytiskorvatut 75 % | 4 498 | 4 562 | 86,8 |
| Erytiskorvatut 100 % | 2 030 | 2 100 | 40,0 |
| Lääkärissäkäynnit | 3 498 | 3 446 | 65,6 |
| Yleislääkärissä ² | 685 | 680 | 12,9 |
| Erikoislääkärissä ² | 2 751 | 2 709 | 51,5 |
| Hammaslääkärissäkäynnit | 2 941 | 2 820 | 53,7 |
| Tutkimus ja hoito, oma- vastuukerrat ¹ | 1 162 | 1 234 | 23,5 |
| Matkat (yhdensuunt.) | 3 541 | 4 124 | 78,5 |

¹ Lääkärin samalla kertaa määräämät tutkimus- ja hoitotoimenpiteet.

² Ei sisällä lääkemääräyksen uusintaa potilaan käymättä lääkärissä.

Sairaanhoitokorvausten suuruus 2006

| | Kiinteä omavas- tuu, € | Omavas- tuun ylit- teestä kor- vataan, % | Korvaus keskim. 2005, % |
|-----------------------------------|------------------------------|---|-------------------------------|
| Lääkkeet ² | | | |
| Peruskorvaus | – | 42 | 42,1 |
| Alempi erityiskorvaus | – | 72 | 69,9 |
| Ylempi erityiskorvaus | 3,00 | 100 | 97,3 |
| Lääkäripalkkiot | – | 60 ¹ | 28,8 |
| Hammaslääk.palkkiot | – | 50/60/100 ¹ | 34,8 |
| Tutkimus ja hoito | 13,46 | 75 ¹ | 32,1 |
| Matkat ² (yhdensuunt.) | 9,25 | 100 | 87,7 |

¹ Enintään vahvistetun taksan mukaisesta määrästä.

² Lisäksi matka-/lääkekustannuksia korvataan vuotuisen omavastuun (157,25 € /616,72 €) täytyttyä, matkakustannukset kokonaan ja lääkekustannukset 1,5 €:n lääkekoh-
taisen omavastuun ylittävältä osalta.

Huom. Lääkekorvausjärjestelmä muuttui 1.1.2006.

Lääkekorvausten saajat

| | 2004 | 2005 |
|---|-----------|-----------|
| Peruskorvattuja lääkkeitä käyttäneet | 3 112 900 | 3 100 200 |
| osuus väestöstä, % | 59,4 | 59,0 |
| Erytyiskorvattuja lääkkeitä käyttäneet (korvaus-% 75 tai 100) | 1 066 900 | 1 085 800 |
| osuus väestöstä, % | 20,4 | 20,7 |
| Suurista lääkekustannuksista lisäkorvauksen saaneet | 158 400 | 167 600 |
| osuus väestöstä, % | 3,0 | 3,2 |

16 KUNTOUTUS

Työterveyshuolto ja opiskelijoiden terveydenhuolto

| | 2003 | 2004 |
|--|-----------|------|
| Työnantajan järjestämä työterveys- huolto | | |
| Työntekijöitä huollon piirissä | 1 760 600 | .. |
| Kokonaiskustannukset, milj. € | 375,3 | .. |
| Korvaukset, milj. € | 167,2 | .. |
| Yrittäjien työterveyshuolto | | |
| Korvaukset, milj. € ¹ | 2,4 | 2,5 |
| Opiskelijoiden terveydenhuolto | | |
| Korvaukset, milj. € | 18,6 | 19,8 |

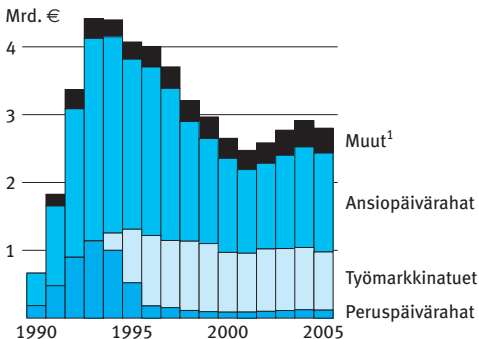
¹ Sisältää myös valtion rahoittamat maatalousyrittäjien työolosuhdeselvitykset.

Kuntoutus

| | 2004 | 2005 |
|--|----------------|----------------|
| Kuntoutujia | 104 300 | 105 140 |
| Kuntoutuspalveluja saaneet | 86 170 | 86 760 |
| Uusia kuntoutujia ¹ | 42 940 | 34 070 |
| Kuntoutusrahaa saaneet | 60 400 | 61 950 |
| Kustannukset, milj. € | 285,6 | 279,4 |
| Kuntoutuspalvelut | 226,9 | 220,2 |
| Kuntoutusraha | 58,7 | 59,2 |
| Kustannukset kuntoutujaa kohti, € | 2 738 | 2 657 |

¹ Vähintään 5 vuotta ilman Kelan kuntoutuspalveluja.

Työttömyysturvaetuuksien kehitys Suomessa (2005 rahana)



¹Vuorottelukorvaukset, yhdistelmätuen työmarkkinatuet, koulutustuet ja koulutuspäivärahat.

Työttömyysturva Suomessa

| | 2004 | 2005 |
|---|---------|---------|
| Työttömyysaste, % ¹ | 8,8 | 8,4 |
| Työttömät työnhakijat ² (keskim. kuun lopussa) | 288 400 | 275 300 |
| Peruspäivärahan tai työmarkkinatuen saajat | 162 500 | 154 000 |
| Ansiopäivärahan saajat | 126 100 | 123 500 |
| Työttömyyseläkkeen saajat (31.12.) | 52 900 | 50 900 |

¹ Työvoimatutkimus.

² Ei sisällä ryhmäilmoituksella lomautettuja.

Huom. Kela hoitaa työttömyysajan perusturvan, työttömyyskassat ansioturvan.

18 TYÖTTÖMYYSTURVA

Peruspäivärahan / työmarkkinatuen¹ suuruus 2006, €/pv

| | | |
|---------------------|----------------------------|-------|
| Täysi etuus | | 23,50 |
| Lapsikorotus | yhdestä lapsesta | 4,45 |
| | kahdesta lapsesta yhteensä | 6,54 |
| | useammasta yhteensä | 8,43 |

¹ Työmarkkinatukeen sovelletaan tarveharkintaa.

Työttömyysturvaetuudet

| | 2004 | 2005 |
|------------------------------------|----------------|----------------|
| Etuuudet, milj. € | 2 883,7 | 2 800,8 |
| Perusturva | 1 152,8 | 1 089,5 |
| Peruspäivärahat | 123,0 | 118,1 |
| Työmarkkinatuki | 909,5 | 857,3 |
| Yhdistelmä-tuen työmarkkinatuki | 99,2 | 94,6 |
| Vuorottelukorvaus | 0,2 | 0,2 |
| Työvoimapolitiittinen koulutustuki | 17,5 | 15,9 |
| Koulutuspäiväraha | 3,5 | 3,3 |
| Ansioturva | 1 730,9 | 1 711,3 |
| Ansio-päivärahat | 1 469,9 | 1 458,8 |
| Vuorottelukorvaukset | 64,1 | 64,6 |
| Työvoimapolitiittinen koulutustuki | 182,3 | 172,8 |
| Koulutuspäiväraha | 14,7 | 15,1 |
| Etuuudet, €/pv | | |
| Perusturva | | |
| Peruspäivärahat | 22,6 | 22,6 |
| Työmarkkinatuki | 24,3 | 24,4 |
| Työvoimapolitiittinen koulutustuki | 33,6 | 33,8 |
| Ansioturva | | |
| Ansio-päivärahat | 45,2 | 46,0 |
| Työvoimapolitiittinen koulutustuki | 57,8 | 58,8 |

Työttömyysturvaetuuksien saajat

| | 2004 | 2005 |
|----------------------------------|----------------|----------------|
| Saajia kaikkiaan 31.12. | 337 700 | 316 750 |
| Perusturva | 181 820 | 169 440 |
| Peruspäivärahat | 22 270 | 20 740 |
| Työmarkkinatuki | 142 590 | 132 180 |
| Työvoimapoliittinen toimen- | | |
| pide | 18 960 | 17 530 |
| Koulutus | 8 920 | 7 430 |
| Työharjoittelu | 3 880 | 3 220 |
| Kuntouttava työtoiminta | 1 670 | 1 920 |
| Matka-avustus | 43 | 75 |
| Muut työmarkkinatuen saajat | 121 920 | 112 660 |
| Yhdistelmätuen työmarkkinatuki | 14 690 | 14 410 |
| Vuorottelukorvaus | 37 | 47 |
| Työvoimapoliittinen koulutustuki | 1 810 | 1 560 |
| Koulutuspäiväraha | 430 | 500 |
| Ansioturva | 155 880 | 147 310 |
| Ansioapäivärahat | 137 970 | 130 630 |
| Vuorottelukorvaus | 5 520 | 5 780 |
| Työvoimapoliittinen koulutustuki | 11 250 | 9 790 |
| Koulutuspäiväraha | 1 140 | 1 110 |

Maahanmuuttajan kotoutumistuki Kelasta

| | 2004 | 2005 |
|---|-------------|-------------|
| Kotoutumistukena maksettu työmarkkinatuki, milj. € | 45,6 | 45,3 |
| €/pv | 30,0 | 30,0 |
| Saajia vuoden aikana | 10 450 | 10 610 |
| Saajia 31.12. | 5 560 | 5 640 |

Äitiysavustus

| | 2004 | 2005 |
|--------------------------------|-------------|-------------|
| Avustukset kaikkiaan, milj. € | 11,1 | 11,0 |
| Adoptiotuet | 1,1 | 1,1 |
| Saajia kaikkiaan vuoden aikana | 56 500 | 56 930 |
| Adoptiotuen saajia | 300 | 280 |
| Avustus pakkauksena, % | 70,6 | 68,2 |

Lapsilisät

| | 2004 | 2005 |
|------------------------|-------------|-------------|
| Milj. € | 1 429 | 1 424 |
| Lapsia 31.12. | 1 040 000 | 1 034 400 |
| Yksinhuoltajien lapsia | 157 400 | 157 400 |
| Perheitä 31.12. | 570 400 | 569 600 |
| Yksinhuoltajaperheitä | 100 500 | 101 500 |
| €/lapsi, joulukuu | 114,4 | 114,6 |

Lapsilisän suuruus 2006, €/kk

| | | | |
|-----------------------|-------|----------------|-------|
| Lapsilisä 1. lapsesta | 100,0 | 4. lapsesta | 151,5 |
| 2. " | 110,5 | 5. lapsesta ja | |
| 3. " | 131,0 | useammasta | 172,0 |

Yksinhuoltaja saa lisäksi 36,6 €/kk lasta kohti.

Pienten lasten hoidon tuki: Suuruus 2006, €/kk

| | | | |
|---------------------------------|--------|---------------------------------|--------|
| Kotihoidon tuki | | Yksityisen hoidon tuki | |
| Hoitoraha | | Hoitoraha/lapsi | 137,33 |
| yhdestä alle 3-vuo- tiaasta | 294,28 | Hoitolisä/lapsi, täysi määrä | 134,55 |
| kustakin seuraavasta | | | |
| alle 3-vuotiaasta | 84,09 | Osittainen hoitoraha | |
| muusta lapsesta | 50,46 | Hoitoraha/lapsi | 70,00 |
| Hoitolisä/perhe, täysi määrä | 168,19 | | |

Pienten lasten hoidon tuki

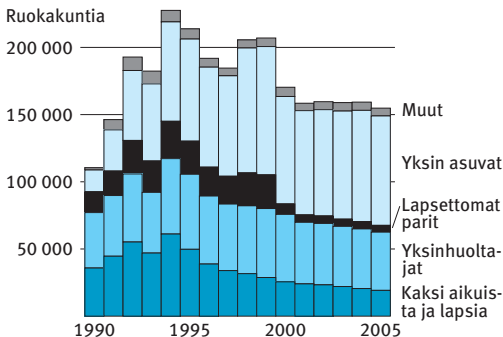
| | 2004 | 2005 |
|---|---------|---------|
| Lakisääteinen tuki, milj. € | 305,9 | 340,0 |
| Tukea saaneita perheitä 31.12. | 89 660 | 89 850 |
| Kotihoidon tuki | 67 970 | 67 840 |
| Yksityisen hoidon tuki | 11 520 | 11 850 |
| Osittainen hoitoraha | 10 870 | 10 820 |
| Lapsia, joista tukea maksettu, 31.12. | 129 100 | 129 060 |
| Alle 3-vuotiaita | 77 410 | 78 170 |
| % kaikista alle 3-vuotiaista ¹ | 61,0 | 60,7 |
| Koululaisia (1. ja 2. luokka) | 7 850 | 7 800 |
| €/perhe, joulukuu | | |
| Kotihoidon tuki | 337,0 | 372,2 |
| Yksityisen hoidon tuki | 159,4 | 180,3 |
| Kuntakohtaiset lisät, milj. € | 53,5 | 57,1 |
| €/perhe, joulukuu | 205,0 | 198,8 |

¹ Lapset alle 9 kk eivät ole vertailuväestössä.

Asumisen tuet Kelasta

| | 2004 | 2005 |
|--|----------------|----------------|
| Tuet yhteensä, milj. € | 960,2 | 981,7 |
| Yleinen asumistuki | 436,4 | 436,9 |
| Eläkkeensaajien asumistuki | 283,4 | 299,6 |
| Opintotuen asumislisä | 227,8 | 231,7 |
| Sotilasavustuksen asumisavustus | 12,6 | 13,4 |
| Henkilöitä tuen piirissä 31.12. | 661 770 | 652 080 |
| Yleinen asumistuki | 322 930 | 310 760 |
| Eläkkeensaajien asumistuki | 177 200 | 180 020 |
| Opintotuen asumislisä | 157 360 | 157 020 |
| Sotilasavustuksen asumisavustus | 4 280 | 4 290 |

Yleistä asumistukea saaneet ruokakunnat (31.12.)



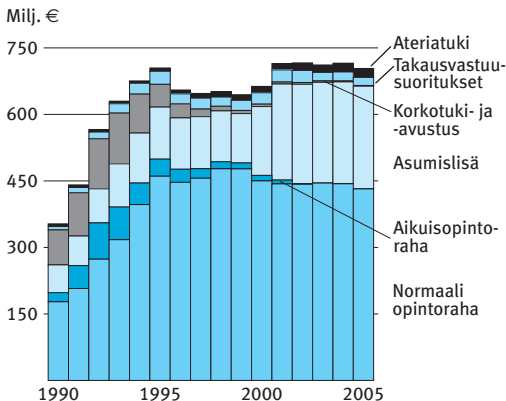
Yleinen asumistuki

| | 2004 | 2005 |
|---|----------------|----------------|
| Tukea saaneita ruokakuntia 31.12. | 159 300 | 154 810 |
| Vuokra-asunto | 150 600 | 146 240 |
| Omistusasunto | 8 700 | 8 570 |
| Työttömänä tuen saaja tai puoliso, % ruokakunnista | 64,7 | 64,6 |
| Yksin asuva, % ruokakunnista | 52,1 | 52,6 |
| Lapsiperheitä, % ruokakunnista | 40,8 | 40,4 |
| Yksinhuoltajaruokakuntia, % | 27,9 | 28,0 |
| Asumistuet, milj. € | 436,4 | 436,9 |
| Asumistuki, €/kk (joulukuu) | 213,8 | 222,8 |
| Asumistukiasunnon koko, m² | 56,4 | 56,1 |
| m ² /henkilö | 27,8 | 28,0 |
| Asuntojen koko Suomessa , m ² | 79,3 | .. |
| m ² /henkilö | 37,1 | .. |

Opintotukimenot, milj. €

| | 2004 | 2005 |
|--------------------------------------|--------------|--------------|
| Kaikki¹ | 705,9 | 700,3 |
| Opintoraha | 439,6 | 432,0 |
| Asumislisä | 227,8 | 231,7 |
| Opintolainan korkotuki ja -avustus | 2,4 | 1,6 |
| Opintolainan takausvastuusuoritukset | 19,8 | 18,1 |
| Ateriatuki | 19,6 | 20,2 |

¹ Opiskelijoiden maksamat korotukset takaisinperityistä opintotuista on vähennetty yhteissummasta, mutta ei tukilajikohtaisista euromääristä.

Opintotukimenot (2005 rahana)**Täysi opintoraha: Suuruus 2005/2006,
€/kk**

| | Toinen aste | Korkea- koulu |
|------------------------------------|----------------|------------------|
| Vanhempansa luona asuva | | |
| alle 20-vuotias | 21,86 | 38,68 |
| 20 v täyttänyt | 63,91 | 105,96 |
| Itsenäisesti asuva | | |
| alle 18-vuotias | 84,09 | 126,14 |
| 18 v täyttänyt | 213,60 | 259,01 |
| Avioliitossa tai elatusvelvollinen | 213,60 | 259,01 |

Asumislisä ja opintolainan valtiontakaus: Suuruus 2005/2006, €/kk

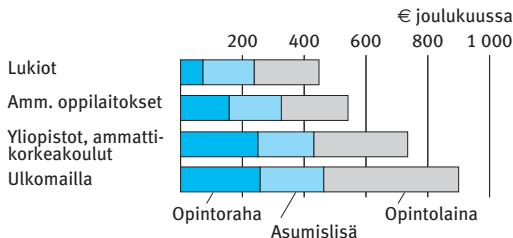
| | |
|--------------------|---------------------------|
| Asumislisä | 26,90–201,60 ¹ |
| Valtiontakaus | |
| Opintoraha | 160–440 |
| Aikuiskoulutustuki | 300–440 |

¹ 1.11.2005 alkaen.

Opintotuen saajat, joulukuu

| | 2004 | 2005 |
|------------------------------|---------|---------|
| Opiskelijoita tuen piirissä | 243 530 | 240 180 |
| Opintotukia, joihin sisältyi | | |
| Opintoraha | 233 450 | 230 080 |
| Asumislisä | 157 360 | 157 020 |
| Opintolainan valtiontakaus | 96 350 | 95 540 |

Opintotuki keskimäärin 2005



26 MUUT ETUUKSET

Koulumatkatuki

| | 2004 | 2005 |
|-------------------------|--------|--------|
| Milj. € | 25,4 | 27,9 |
| Tuen saajia joulukuussa | 31 380 | 32 400 |
| Tuki, €/kk (joulukuu) | 71,7 | 77,4 |

Sotilasavustus

| | 2004 | 2005 |
|----------------------------------|--------|--------|
| Milj. € | 14,43 | 15,25 |
| Saajia vuoden aikana (talouksia) | 12 340 | 12 240 |
| Asevelvolliset, % | 91,9 | 92,0 |
| Omaiset, % | 8,1 | 8,0 |
| Henkilöitä avustuksen piirissä | 13 040 | 12 890 |
| Avustus/talous, €/kk (joulukuu) | 270,1 | 283,3 |

Maahanmuuttajan erityistuki

| | 2004 | 2005 |
|---------------------------|--------|--------|
| Tukea maksettu, 1 000 € | 14 993 | 16 983 |
| Saajia 31.12. | 3 605 | 4 111 |
| Alle 65 v (työkyvyttömät) | 463 | 607 |
| 65 v täyttäneet | 3 142 | 3 504 |

Pitkäaikaistyöttömien eläketuki

| | 2005 |
|---|--------|
| Tukea maksettu ¹ , 1 000 € | 16 099 |
| Saajia 31.12. | 2 804 |
| Tuessa sekä kansan- että työeläke- osuus | 2 657 |

¹ Eläketukea alettiin maksaa 1.5.2005.

Kelan kulut ja tuotot

| | 2005 | | 2006* |
|--------------------------|---------|-------|---------|
| | milj. € | % | milj. € |
| Eläkevakuutus | | | |
| Kulut | 3 005 | 100,0 | 3 065 |
| Etuudet | 2 873 | 95,6 | 2 910 |
| Toimintakulut | 132 | 4,4 | 155 |
| Tuotot | 3 017 | 100,0 | 3 074 |
| Työnantajat | 1 381 | 45,8 | 1 090 |
| Valtio | 1 218 | 40,3 | 1 947 |
| Takuusuoritus | 83 | 2,7 | 574 |
| Muut tuotot | 418 | 13,9 | 37 |
| Sairausvakuutus | | | |
| Kulut | 3 533 | 100,0 | 3 788 |
| Etuudet | 3 335 | 94,4 | 3 577 |
| Toimintakulut | 198 | 5,6 | 211 |
| Tuotot | 3 569 | 100,0 | 3 830 |
| Vakuutetut | 1 012 | 28,3 | 1 453 |
| Työnantajat | 1 022 | 28,6 | 1 265 |
| Valtio | 922 | 25,8 | 1 100 |
| Takuusuoritus | 863 | 24,2 | . |
| Muut tuotot | 613 | 17,2 | 12 |
| Muu sosiaaliturva | | | |
| Kulut | 4 184 | 100,0 | 4 162 |
| Työttömyysturva | 1 135 | 27,1 | 1 087 |
| Perhe-etuudet | 1 832 | 43,8 | 1 828 |
| Yleinen asumistuki | 437 | 10,4 | 436 |
| Opintoetuudet | 728 | 17,4 | 749 |
| Muut | 51 | 1,2 | 62 |
| Tuotot | 4 184 | 100,0 | 4 162 |
| Valtio | 3 738 | 89,4 | 3 511 |
| Kunnat | 396 | 9,5 | 595 |
| Palkansaajat | 49 | 1,2 | 56 |

Kansaneläkerahastosta siirrettiin sairausvakuutusrahastoon 5,7 milj. € vuonna 2005.

**Vakuutusmaksuperusteet keskimäärin
2006**

| | % kunnallisverotuksessa verotettavasta tulosta ¹ |
|---|--|
| Vakuutetut | |
| Sairausvakuutus, sairaanhoitomaksu | |
| Palkansaajat, yrittäjät | 1,33 |
| Etuudensaajat | 1,50 |
| | % palkka- ja työtulosta ¹ |
| Sairausvakuutus, päivärahamaksu | |
| Palkansaajat, yrittäjät | 0,77 |
| YEL-vakuutetut, lisämaksu | 0,25 |
| Työntekijäin työeläkemaksu ² , alle 53 v | 4,30 |
| Työntekijäin työeläkemaksu ² , 53 v ja yli | 5,40 |
| Palkansaajan työttömyysvakuutusmaksu | 0,58 |
| Työnantajan sosiaalivakuutusmaksu | 23,88 |
| Sosiaaliturvamaksu | 3,76 |
| Kansaneläkevakuutus | 1,70 |
| Sairausvakuutus | 2,06 |
| TEL-maksu ² | 16,70 |
| Tapaturmavakuutus | 1,05 |
| Työttömyysvakuutus | 2,29 |
| Ryhmähenkivakuutus | 0,08 |

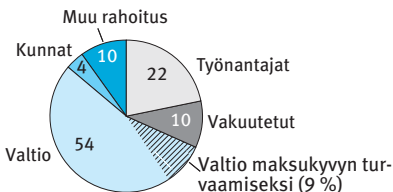
¹ YEL/MYEL-vakuutetut: vahvistettu työtulo.

² YEL/MYEL-maksu: työtulosta 20,8 % (alle 53 v) tai 21,9 % (53 v ja yli).

**Kelan henkilöstö ja palvelupisteet
31.12.2005**

| | | | |
|---------------------------------|--------------|-----------------------------|------------|
| Henkilöstö kaikkiaan | 6 095 | Palvelupisteet | 310 |
| Vakinainen henkilöstö | 5 575 | Toimistot | 263 |
| Keskushallinto | 1 309 | Sivuvastaanotot | 47 |
| Alue- ja paikallis- hallinto | 4 266 | Yhteispalvelupisteet | 152 |
| | | Työpaikkakassat | 80 |

Kelan toiminnan rahoitus 2005, %



Tarkempia tilastoja julkaistaan Kelan muissa tilastojulkaisuissa. Keskeisimpiä näistä ovat

- vuosikirja
- vuosikatsaukset (Vammaisetuustilasto, Sairausvakuustilasto, Työterveyshuoltotilasto, Kuntoutustilasto, Perhe-etuustilasto, Asumistukitilasto, Opintoetuustilasto) sekä
- yhteisjulkaisut (Tilasto Suomen eläkkeensaajista, Tilasto Suomen työttömyysturvasta).

Taskutilastoa julkaistaan myös ruotsin-, englannin-, saksan- ja ranskankielisenä. Internet-osoite www.kela.fi/tilasto > Verkkotilastot > Taskutilastot.

TILAUKSET

Kela, tilastoryhmä
 PL 450, 00101 Helsinki
 Puh. 020 434 1664
 S-posti tilasto@kela.fi
www.kela.fi > Julkaisut