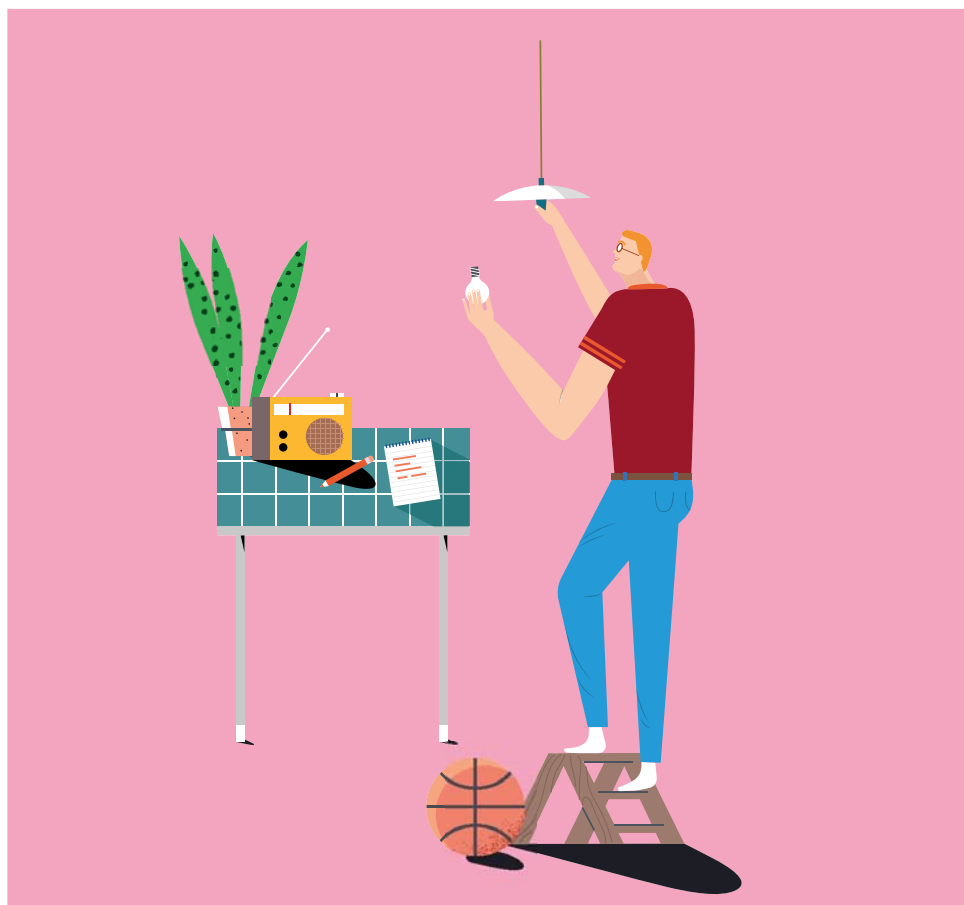




Allmänt bostadsbidrag

KORT OCH LÄTTLÄST



Innehåll

Stöd för boende	2
Vem kan få allmänt bostadsbidrag?	2
Hur mycket bostadsbidrag kan du få?	3
Så här räknas bidraget	6
Ansökan och utbetalning	7
FPA till din tjänst	8



LÄTTLÄST

Allmänt bostadsbidrag 2019

I den här broschyren kan du läsa om allmänt bostadsbidrag.

I broschyren hittar du information om stöden år 2019. Alla detaljer finns inte med.

Du hittar mera information om stödbeloppen på webben:



www.fpa.fi/boende

För att få stöd från FPA måste du ansöka om det. Du kan göra det på webben:



www.fpa.fi/etjanst

Du kan också ansöka med en pappersblankett. Du kan hämta den från FPA-byrån eller skriva ut på webben:



www.fpa.fi/blanketter

Grunderna för de stöd som FPA betalar är beskrivna i lagar. När FPA fattar beslut om stöd, behandlas varje ansökan som ett enskilt fall.

Människors livssituation och behov av stöd kan vara väldigt olika. Därför får alla inte samma stöd eller lika stora stöd.

Lättläst

Den här broschyren har gjorts i samarbete med LL-Center och Selkokeskus. De har beviljat broschyren symbolen för lättläst. Den berättar att broschyren är lätt att läsa och förstå.

Stöd för boende

FPA betalar ut olika stöd för boende:

- allmänt bostadsbidrag
- bostadsbidrag för pensionstagare
- bostadsunderstöd för värnpliktiga.

I den här broschyren berättar vi om det allmänna bostadsbidraget.

Vem kan få allmänt bostadsbidrag?

FPA betalar allmänt bostadsbidrag för kostnader som beror på boende.

Du kan få allmänt bostadsbidrag om du har låga inkomster och du är fast bosatt i Finland. FPA kan betala bostadsbidrag till en person eller till ett hushåll.

Med **ett hushåll** avses alla som bor stadigt i samma bostad. Vanligen är ett hushåll ett gift par, sambor eller en familj. Ett hushåll kan också bestå av en enda person.

Du kan få allmänt bostadsbidrag för

- en hyresbostad
- ett egnaemshus
- en aktiebostad / aktielägenhet
- en bostadsrättsbostad
- en delägarbostad.

Du kan få allmänt bostadsbidrag till exempel för följande kostnader:

- **Hyresbostad:** hyra, vatten och uppvärmning
- **Egnaemshus:** kostnader för att sköta fastigheten och bolåneräntor
- **Aktiebostad:** bolagsvederlag, bolåneräntor, vatten och uppvärmning
- **Bostadsrättsbostad:** bruksvederlag, bolåneräntor, vatten och uppvärmning
- **Delägarbostad:** hyra, vatten och uppvärmning.

Boendekostnader

Vattenavgiften godkänns som boendekostnad om den inte ingår i hyran eller vederlaget. FPA godkänner 18 euro per person per månad i vattenavgift.

Uppvärmning godkänns som boendekostnad om den inte ingår i hyran eller vederlaget. FPA godkänner 41 euro per månad för uppvärmning om du bor ensam. Om det bor andra personer i samma hushåll höjs summan med 14 euro för varje ytterligare person.

Om du bor i ett egnahemshus godkänner FPA som boendekostnad kostnader för vatten, uppvärmning och övriga kostnader för att sköta fastigheten. Maximigränser för boendekostnader som kan beaktas i bostadsbidraget bestäms i lag.

Om du har bostadslån godkänner FPA 73 % alltså nästan tre fjärdedelar av de årliga räntorna som boendekostnader.



**För mera information, ring:
020 692 221**



**Läs mera på webben:
www.fpa.fi/bostadsbidrag**

Hur mycket bostadsbidrag kan du få?

Bostadsbidraget kan vara högst 80 % eller fyra femtedelar av boendekostnaderna. Du betalar alltid själv minst 20 %, alltså en femtedel.

FPA betalar inte bostadsbidrag för alla boendekostnader utan bara för det som i lagen kallas för godtagbara boendekostnader.

I lagen står det hur stora boendekostnaderna kan vara för att godkännas då FPA räknar ut bostadsbidraget. De här maximibeloppen är alltså de högsta möjliga boendekostnaderna som FPA räknar med.

Maximibeloppen påverkas av hur många vuxna och barn som bor i bostaden och i vilken kommun bostaden finns.

Var bostaden finns

Kommunerna är indelade i 4 grupper enligt hur mycket det kostar att bo i kommunen.

Helsingfors hör till den första kommungruppen. Där är det dyrast att bo och där får man mest bostadsbidrag.

Till den andra kommungruppen hör Esbo, Vanda och Grankulla.

Till den tredje kommungruppen hör Hyvinge, Tavastehus, Joensuu, Jyväskylä, Träskända, Kajana, Kervo, Kyrkslätt, Kouvola, Kuopio, Lahtis, Villmanstrand, Lojo, S:t Michel, Nokia, Nurmijärvi, Uleåborg, Björneborg, Borgå, Reso, Riihimäki, Rovaniemi, Seinäjoki, Sibbo, Sjundeå, Tammerfors, Åbo, Tusby, Vasa och Vichtis.

Till den fjärde kommungruppen hör resten av kommunerna i Finland.

Kommunerna på Åland utgör en egen grupp.

Exempel 1

Maria bor ensam i en hyresbostad i Helsingfors. Hon betalar 800 euro/månad i hyra. I Marias fall kan FPA godkänna boendekostnader på högst 516 euro/månad. Marias bostadsbidrag räknas alltså enligt 516 euro. Det räknas inte enligt hyran, alltså 800 euro/månad.

Exempel 2

Tom bor ensam i Kemi som underhyresgäst. Han betalar 291 euro/månad i hyra. I Toms fall kan FPA godkänna boendekostnader på högst 349 euro/månad. Eftersom Toms hyra är mindre än maximibeloppet räknas bostadsbidraget enligt den hyra Tom betalar, alltså 291 euro/månad.

Bassjälvrisk

Innan FPA kan räkna ut det slutliga bostadsbidraget, drar man av en bassjälvrisk från boendekostnaderna.

Bassjälvriskens storlek beror på

- hushållets bruttoinkomster per månad
- hur många vuxna och barn som bor i hushållet.

Ju större inkomsterna är, desto högre är bassjälvrisk. Om du har mycket små inkomster drar man inte av någon bassjälvrisk alls.

Bruttoinkomsten är inkomsten innan skatter har dragits av.

Inkomster

Hur stort bostadsbidrag du får påverkas av:

- förvärvsinkomster (t.ex. löneinkomster efter förvärvsinkomstavgifter)
- kapitalinkomster (t.ex. hyresinkomster och sparräntor)
- de flesta sociala förmåner, (t.ex. arbetsmarknadsstöd, pensioner, studiepenning och sjukdagpenning).

Bostadsbidraget påverkas inte av:

- vissa sociala förmåner (t.ex. utkomststöd, barnbidrag, studiepenningens försörjarförhöjning eller stöd för närståendevård)
- studielån
- minderåriga barns inkomster om de bor i samma hushåll
- tillfälliga inkomster (t.ex. arv eller gåva).

För att få bostadsbidrag ska du meddela alla dina inkomster till FPA.

Kontrollera i ansökningsblanketten om ditt löneutdrag ska bifogas till ansökan. FPA börjar få information om betalda löner från inkomstregistret. Inkomstregistret införs år 2019, men FPA får information från registret stegvis.

Kom också ihåg att meddela om dina inkomster ökar eller minskar.

Förvärvsinkomstavdrag

Förvärvsinkomstavdraget betyder att 300 euro dras av från de sammanlagda förvärvsinkomsterna för varje person i hushållet.

Den här summan beaktas alltså inte när FPA räknar ut de inkomster som påverkar bostadsbidraget.

Förvärvsinkomstavdrag kan göras på löneinkomst, på inkomst från näringsverksamhet eller på inkomst från jordbruk.

Så här räknas bidraget

Bostadsbidraget räknas så här: FPA drar av en bassjälvrisk från boendekostnaderna. Bostadsbidraget är 80 % av summan som bli kvar.

Prova på FPA:s räknare

Med en räknare som finns på FPA:s webbplats kan du kolla om du kan få bostadsbidrag.



www.fpa.fi/berakningar

Exempel

Johan bor ensam i en hyresbostad i Åbo. Hyran är 700 e/mån.

Hans bruttoinkomst är 696 e/mån. Eftersom Johan har små inkomster betalar han inte bassjälvrisk.

I Johans fall kan kan FPA godkänna boendekostnader på högst 396 euro/månad. Bostadsbidraget räknas alltså ut enligt maximibeloppet. Det räknas inte ut enligt Johans hyra på 700 euro.

Johans bostadsbidrag är 80 % av boendekostnaderna, alltså $396 \times 0,80 = 317$ euro/månad.

Johan måste själv betala $700 - 317 = 383$ euro/månad.

Ansökan och utbetalning

Du kan ansöka om allmänt bostadsbidrag på webben:



www.fpa.fi/etjanst

Kontrollera i ansökan vilka bilagor som behövs. Du kan skicka bilagorna via webben.

Du kan också ansöka med en pappersblankett:



www.fpa.fi/blanketter

Ansökningsblanketter finns också på FPA-byrå.

Lämna in blanketten och bilagorna till FPA per post. Du hittar postadresserna på webben:



www.fpa.fi/postadresser



eller ring 020 692 221

Du kan ansöka om bostadsbidrag senast en månad i efterhand. Om du vill ha bostadsbidrag t.ex. från januari, ska du skicka din ansökan före slutet av februari. När FPA har behandlat din ansökan får du per post ett beslut om bostadsbidraget.

I beslutet står det hur mycket bostadsbidrag du får och varför du får det. Du får ett beslut också om FPA inte beviljar bostadsbidrag åt dig.

FPA betalar ut bostadsbidraget till ditt konto den första bankdagen varje månad. Bostadsbidraget kan också betalas direkt till din hyresvärd.

FPA kontrollerar med ett års mellanrum att bostadsbidraget som du får är rätt.

FPA kan göra kontrollen tidigare om din livssituation förändras. Det kan till exempel gälla förändringar i ditt boende, dina inkomster eller din familj. Kom ihåg att meddela om förändringarna till FPA.

Utkomststöd är ett stöd som beviljas i sista hand

Du kan ansöka om grundläggande utkomststöd hos FPA om alla inkomster, tillgångar och sociala förmåner som du har inte räcker till för de utgifter som är nödvändiga i det dagliga livet, såsom utgifter för mat och boende.



www.fpa.fi/utkomststod

FPA till din tjänst

På webben

Du kan sköta FPA-ärenden och hitta mer information på:



www.fpa.fi

Fråga FPA om råd på webben:



www.fpa.fi/fragafpa

Beräkna stödbelopp i euro med våra räknare:



www.fpa.fi/berakningar

Via e-tjänsten är det tryggt att sköta FPA-ärenden.

Den finns på webben på:



www.fpa.fi/etjanst

Du loggar in på e-tjänsten med dina nätbankskoder eller med ditt mobil ID.

På e-tjänsten kan du

- ansöka om förmåner
- skicka bilagor
- följa med behandlingen av din ansökan och
- meddela om förändringar
- avbryta stöd som du inte längre behöver.

Per telefon



Bostadsbidrag 020 692 221

Obs! FPA:s servicenummer ändras i slutet av 2019. Kontrollera numret på www.fpa.fi/servicenummer.

På byrån

Hitta din närmaste byrå på webben:



www.fpa.fi/byraer

Boka tid

Du kan boka tid till FPA-byrån eller telefonservicen.

Då kan du i lugn och ro

reda ut ditt ärende,

om du har en svår livssituation

eller krångliga frågor att reda ut.

Boka tid på webben



www.fpa.fi/tidsbokning



eller ring 020 692 221

Tolktjänster

Om du behöver tolkning

kontakta FPA eller läs mer på



www.fpa.fi/tolk

Meddela om förändringar

Om du får stöd från FPA, ska du genast meddela om din livssituation förändras. Det kan till exempel gälla förändringar i ditt boende, dina inkomster eller din familj.

Återkrav

Om du har fått för mycket stöd på grund av felaktiga uppgifter, måste du betala pengarna tillbaka.



www.fpa.fi/aterkrav



Indrivningscentret
020 634 4940

Ändringsansökan

Du kan söka ändring i ett beslut från FPA. Med beslutet får du anvisningar för hur du kan söka ändring. Om du har frågor om ditt beslut, ska du först kontakta FPA:



Bostadsbidrag 020 692 221

Besvärnämnden för social trygghet



0295 163 800



www.samu.fi/sv/

Ring, om du har frågor om FPA:s stöd eller ditt beslut mån–fre kl. 9–16.

Arbetslös	020 692 230	Pensionsärenden	020 692 222
Barnfamiljer	020 692 226	Efterlevande	020 692 228
Bostadsbidrag	020 692 221	Rehabilitering	020 692 225
Flytta till eller från Finland	020 634 0300	Studering	020 692 229
FPA-kortet och EU-sjukvårdskortet	020 692 223	Sjuk	020 692 224
Handikappförmåner	020 692 231	Utkomststöd	020 692 227
		Värnpliktig	020 692 220

Obs! Servicenumren ändras i slutet av 2019: www.fpa.fi/servicenummer.

FPA:s broschyrer

Stöd för barnfamiljer

■ Allmänt bostadsbidrag

Sjukdomstid och rehabilitering

Stöd för studerande och värnpliktiga

Stöd vid arbetslöshet

Stöd för pensionärer

Flyttning till eller från Finland

Grundläggande utkomststöd

Du får broschyrer från FPA-byråerna. Broschyrerna på andra språk finns på webben **www.fpa.fi/andrasprak**.