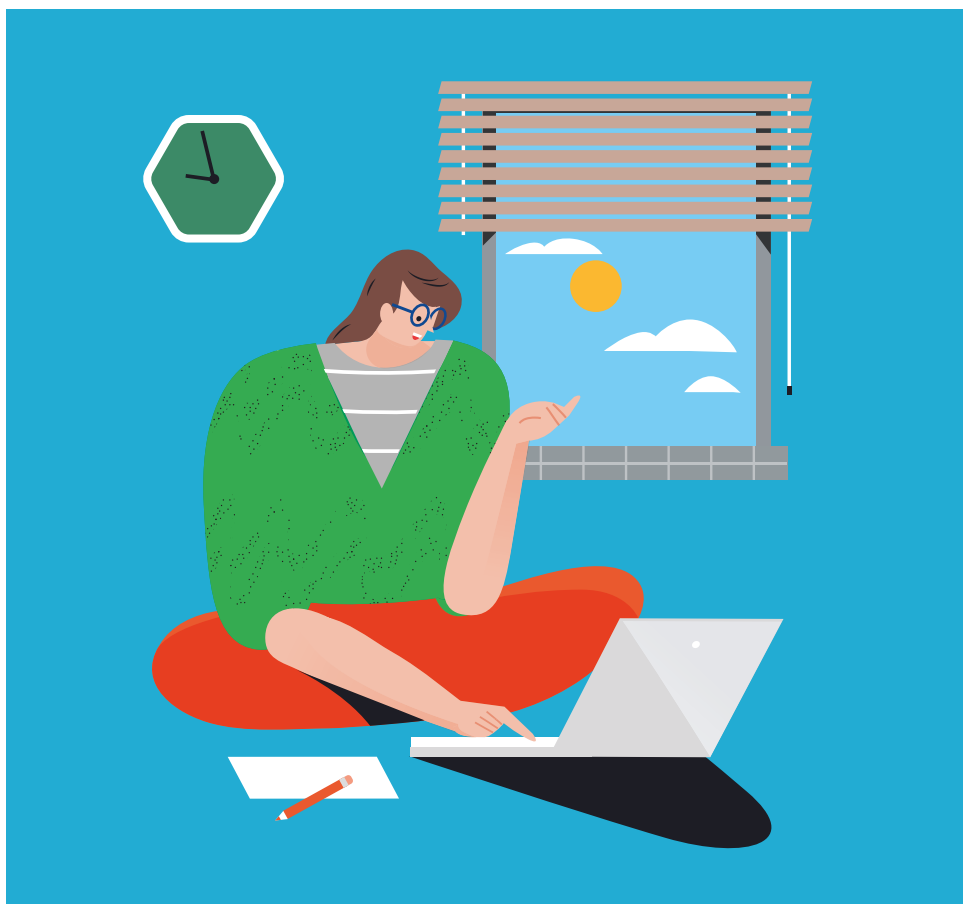


Fpa 

Stöd vid arbetslöshet

KORT OCH LÄTTLÄST



Innehåll

FPA:s stöd för arbetslösa	2
När du blir arbetslös	2
Arbetslöshetsdagpenning	2
Arbetsmarknadsstöd	4
Arbetsinkomster under arbetslöshetstiden	5
Stöd för utbildning	6
Stöd för äldre arbetslösa	6
Ansökan och utbetalning	6
Anmälan om arbetslöshetstid	7
Ansökan om ändring	7
FPA till din tjänst	8

Stöd vid arbetslöshet 2019

I den här broschyren kan du läsa om stöd som FPA betalar till arbetslösa.

I broschyren finns information om stöden år 2018.

Alla detaljer finns inte med.

Du hittar exakta stödbelopp på webben:



www.fpa.fi/utanarbete

För att få stöd från FPA måste du ansöka om det.

Du kan göra det på webben:



www.fpa.fi/etjanst

Du kan också ansöka med en pappersblankett.

Du kan hämta den från FPA-byrån eller skriva ut på webben:



www.fpa.fi/blanketter

Grunderna för de stöd som FPA betalar är beskrivna i lagar. När FPA fattar beslut om stöd, behandlas varje ansökan som ett enskilt fall.

Människors livssituation och behov av stöd kan vara väldigt olika. Därför får alla inte samma stöd eller lika stora stöd.

Kontrollera också om du kan få andra stöd av FPA, såsom bostadsbidrag.

Lättläst

Den här broschyren har gjorts i samarbete med LL-Center och Selkokeskus.

De har beviljat broschyren symbolen för lättläst.

Den berättar att broschyren är lätt att läsa och förstå.

FPA:s stöd för arbetslösa

Om du blir arbetslös blir dina inkomster mindre. FPA ser då till att du har en ekonomisk grundtrygghet.

Du kan få stöd som kallas arbetslöshetsförmåner om du är fast bosatt i Finland. Arbetslöshetsförmåner betalas också till personer som kommer från ett annat EU-land och som senast har arbetat i Finland.

FPA:s förmåner under arbetslöshetstiden:

- arbetslöshetsdagpenning
- arbetsmarknadsstöd.

När du blir arbetslös

När du blir arbetslös ska du genast anmäla dig som arbetssökande hos TE-tjänsten, alltså Arbets- och näringsbyrån.

Du får stöd bara för den tid som du är anmäld som arbetssökande hos TE-tjänsten. TE-tjänsten meddelar FPA om du har rätt att få stöd.

När du är arbetslös ska du aktivt söka arbete. Du måste också ta emot arbete eller studier som du blir erbjuden.

Om du vägrar att ta emot ett arbete utan att ha en bra orsak blir du utan stöd.

Håll arbetssökningen i kraft. Du kan göra det på TE-tjänstens webbplats:



www.te-tjanster.fi

Arbetslöshetsdagpenning

Arbetslöshetsdagpenningen kan vara inkomstrelaterad dagpenning eller grunddagpenning.

Inkomstrelaterad dagpenning

Inkomstrelaterad betyder att dagpenningen beror på hur stor lön du har haft.

Du kan få inkomstrelaterad dagpenning om du är medlem i en a-kassa, alltså en arbetslöshetskassa. Fackförbund har ofta egna a-kassor.

Du måste ha varit medlem i en a-kassa tillräckligt länge för att få inkomstrelaterad dagpenning. Du kan få dagpenning i 400 dagar. Om du arbetat under 3 år, kan du få inkomstrelaterad dagpenning maximalt för 300 dagar.

Du ansöker om inkomstrelaterad dagpenning hos din a-kassa. Du får mer information av din egen a-kassa eller av Arbetslöshetskassornas samorganisation TYJ (www.tyj.fi/swe).

Grunddagpenning

Om du inte kan få inkomstrelaterad dagpenning kan du få grunddagpenning av FPA i högst 400 dagar. Grunddagpenningen är 32,40 euro/dag. Den utbetalas för 5 dagar i veckan.

Om du har barn får du också en barnförhöjning på 5,23–9,90 euro/dag beroende på hur många barn du har.

Du kan få full grunddagpenning om du också arbetar eller deltar i kurser eller service som du kommit överens om med TE-tjänsten.

Annars sänks grunddagpenningen med en summa som motsvarar ungefär en dag.

Du betalar skatt på dagpenningen.

Arbetsvillkoret

För att få grunddagpenning måste du uppfylla arbetsvillkoret. Det gör du om

- du har arbetat minst 26 veckor under de senaste 28 månaderna
- du har arbetat minst 18 timmar i veckan
- du har fått en lön som följer branschens kollektivavtal eller minst 1 211 euro/mån (år 2019) och 1 189 euro/mån (år 2018).

FPA kan också räkna med arbete i ett annat EU-land, EES-land eller i Schweiz.

Ibland kan FPA räkna med arbete under en längre period än 28 månader.

Det är möjligt till exempel om

- du har varit sjuk
- du har studerat
- du har tagit hand om ett barn under 3 år
- du har deltagit i verksamhet som ordnats av TE-tjänsten.

För företagare finns det egna arbetsvillkor.

Om du är företagare kontrollera villkoren för grunddagpenning av FPA.



**Du får mer information på
telefonnumret 020 692 230**

Förhöjd grunddagpenning

Du kan få förhöjd grunddagpenning i högst 200 dagar om du deltar i kurser eller service som du har kommit överens om med TE-tjänsten.

Om du har rätt till förhöjd grunddagpenning får du 4,74 euro mer per dag.

Arbetsökning utomlands

I vissa fall kan du få arbetslöshetsdagpenning när du är utomlands och söker jobb där.

Arbetsmarknadsstöd

För att få arbetsmarknadsstöd ska du vara arbetsökande mellan 17 och 64 år gammal och fast bosatt i Finland. Arbetsmarknadsstödet är till för de arbetslösa som inte kan få grunddagpenning eller inkomstrelaterad dagpenning.

Det finns ingen gräns för hur länge man kan få arbetsmarknadsstöd.

Du får arbetsmarknadsstöd också om du inte uppfyller arbetsvillkoret, alltså om du inte har arbetat tillräckligt länge för att få arbetslöshetsdagpenning.

Du får arbetsmarknadsstöd även när du har fått grunddagpenning eller inkomstrelaterad dagpenning i 400 dagar.

Du får inte arbetsmarknadsstöd om du bor i ett annat land. Om du är under 25 år gammal och saknar yrkesutbildning kan det hända att du inte får arbetsmarknadsstöd.

Fråga mer på TE-tjänsten. TE-tjänsten svarar också på frågor om arbetslöshet.

Hur stort är arbetsmarknadsstödet?

Arbetsmarknadsstödet är lika stort som grunddagpenningen. I vissa fall kan dina föräldrars inkomster minska ditt stöd. Arbetsmarknadsstödet är 32,40 euro/dag.

Du kan få fullt arbetsmarknadsstöd om du också arbetar eller deltar i kurser eller service som du kommit överens om med TE-tjänsten. Annars sänks stödet med en summa pengar som motsvarar ungefär en dag.

Du får stödet för 5 dagar i veckan. Du får ett större stöd om du har barn som du försörjer.

Arbetsmarknadsstödet är högst 700-910 euro/mån. Du kan också få en förhöjningsdel till arbetsmarknadsstödet. Den betalas för den tid som du deltar i TE-tjänstens kurser eller service, dock högst 200 dagar. Förhöjningsdelen är 4,74 euro/dag. Du betalar skatt på stödet.

Övriga inkomster minskar stödet

Alla dina inkomster minskar arbetsmarknadsstödet belopp. Om du har kapitalinkomster minskar de på stödets belopp.

Kapitalinkomster är t.ex. hyresinkomster, dividender eller försäljningsvinst.

Dina kapitalinkomster minskar inte ditt stöd

- om du har fyllt 55 år och uppfyllde arbetsvillkoret innan du blev arbetslös
- eller om du deltar i kurser eller service via TE-tjänsten.

Dina föräldrars inkomster minskar stödet om du bor med dem.

Du får ändå minst hälften av ditt arbetsmarknadsstöd.

Dina föräldrars inkomster minskar inte stödet om du deltar i kurser eller service via TE-tjänsten.

Du kan räkna ut ditt stöd på



www.fpa.fi/berakningar

Arbetsinkomster under arbetslöshetstiden

Om du arbetar under arbetslösheten, kan dina arbetsinkomster minska på arbetsmarknadsstödet och dagpenningen. Det kallas jämkad arbetslöshetsförmån.

Du kan ändå förtjäna 300 euro/mån utan att det minskar på stöden.

Om du har arbetsinkomster under arbetslöshetstiden, meddela om dem till FPA. Inkomstregistret införs år 2019, men FPA får uppgifter därifrån stegvis.



Läs mer på webben
www.fpa.fi/utanarbete

Det finns många stöd som inte minskar på ditt arbetsmarknadsstöd. Sådana är till exempel barnbidrag, underhållsbidrag, utkomststöd, bostadsbidrag, handikappbidrag.

Stöd för utbildning

Som arbetslös har du möjlighet att gå på utbildning eller praktik. Du kan också få stöd under tiden. På det sättet förbättrar du dina möjligheter att få jobb. Det kallas sysselsättningsfrämjande service. Du får mer information på arbets- och näringsbyrån, alltså TE-tjänsten.

Sysselsättningsfrämjande service som du kan delta i är

- frivilliga studier
- frivilliga studier för invandrare
- arbetskraftsutbildning
- jobbsökarträning
- karriärträning
- arbetsprovning
- utbildningsprovning
- arbetsverksamhet i rehabiliteringssyfte.

Du kommer överens med TE-tjänsten vad du kan delta i när ni tillsammans gör upp din sysselsättningsplan. Du får stöd som vanligt medan du deltar i sysselsättningsfrämjande service. För en del av servicen kan du få förhöjt stöd i högst 200 dagar.

Du kan också få stöd för resekostnader och andra kostnader som du har i samband med utbildningen.

Stöd för äldre arbetslösa

En äldre arbetslös person kan efter sin dagpenningperiod få tilläggsdagar och dagpenning fram till pensioneringen. Det kallas ”pensionsslussen”.

Fråga FPA om du kan få tilläggsdagar till dina arbetslöshetsförmåner.

Om du är arbetslös, född år 1950 eller senare och har fått tilläggsdagar, kan du få ålderspension vid 62 års ålder.

Ansökan och utbetalning

Anmäl dig först som arbetslös arbetssökande hos TE-tjänsten. Lämna in ansökan hos FPA, när du har varit arbetslös din självrisktid (5 dagar). Du kan söka understödet högst 3 månader i efterskott.

Du kan göra ansökan på webben



www.fpa.fi/etjanst

Kom ihåg att kolla upp vilka bilagor som behövs till ansökan.

Du kan också ansöka med en pappersblankett. Du kan hämta den från FPA-byrån eller skriva ut på webben:



www.fpa.fi/blanketter

Du kan skicka in din ansökan och bilagor till FPA per post. Kontrollera vilken adress brevet ska skickas till på webben:



www.fpa.fi/postadresser



eller ring 020 692 230

När FPA har behandlat din ansökan får du hem ett beslut per post. I beslutet står hur stort stöd du får, varför och när stödet betalas ut. Du får ett beslut också om FPA inte beviljar dig stöd. Stödet betalas in på ditt bankkonto.

Anmälan om arbetslöshetstid

Om du fortsätter att vara arbetslös ska du med 4 veckors mellanrum anmäla din arbetslöshetstid till FPA. Du kan också fylla i en blankett som du kan hämta från FPA-byrån eller skriva ut på webben.

I anmälan skriver du vilka dagar du har varit arbetslös och vilka dagar du har deltagit i sysselsättningsfrämjande service. Om du har arbetat ska du anmäla vilka dagar du har haft arbete. FPA betalar stöd enligt din anmälan.

Ansökan om ändring

Om du tror att FPA:s beslut är fel kan du ansöka om ändring. Du får anvisningar för hur du ansöker om ändring tillsammans med beslutet.

Utkomststöd är ett stöd som beviljas i sista hand

Du kan ansöka om grundläggande utkomststöd hos FPA om alla inkomster, tillgångar och sociala förmåner som du har inte räcker till för de utgifter som är nödvändiga i det dagliga livet, såsom utgifter för mat och boende.



www.fpa.fi/utkomststod

FPA till din tjänst

På webben

Du kan sköta ärenden och hitta mer information på:



www.fpa.fi

Fråga FPA om råd på webben:



www.fpa.fi/fragafpa

Beräkna stödbelopp i euro med våra räknare:



www.fpa.fi/berakningar

Via e-tjänsten är det tryggt att sköta FPA-ärenden.

Den finns på webben på:



www.fpa.fi/etjanst

Du loggar in på e-tjänsten med dina nätbankskoder eller med ditt mobil ID.

På e-tjänsten kan du

- ansöka om förmåner
- skicka bilagor
- följa med behandlingen av din ansökan
- meddela om förändringar och
- avbryta stöd som du inte längre behöver.

Per telefon



Stöd till arbetslösa
020 692 230

Obs! FPA:s servicenummer ändras i slutet av 2019. Kontrollera numret på www.fpa.fi/servicenummer.

På FPA-byrån

Hitta din närmaste byrå på webben:



www.fpa.fi/byraer

Boka tid

Du kan boka tid till FPA-byrån eller telefonservicen.

Då kan du i lugn och ro

reda ut ditt ärende,

om du har en svår livssituation

eller krångliga frågor att reda ut.

Boka tid på webben



www.fpa.fi/tidsbokning



eller ring 020 692 230

Tolktjänster

Om du behöver tolkning

kontakta FPA eller läs mer på



www.fpa.fi/tolk

Meddela om förändringar

Om du får stöd från FPA ska du genast meddela om din livssituation förändras. Det kan till exempel gälla förändringar i ditt boende, dina inkomster eller din familj. Du ska anmäla din arbetslöshetstid med 4 veckors mellanrum.

Återkrav

Om du fått för mycket stöd på grund av felaktiga uppgifter, kräver FPA pengarna tillbaka.



www.fpa.fi/aterkrav



Indrivningscentret
020 634 4940

Ändringsansökan

Du kan söka ändring i ett beslut från FPA. Med beslutet får du anvisningar för hur du kan söka ändring. Om du har frågor om ditt beslut, ska du först kontakta FPA:



020 692 230

Besvärnämnden för social trygghet



0295 163 800



www.samu.fi

Ring, om du har frågor om FPA:s stöd eller ditt beslut mån–fre kl. 9–16.

Arbetslös	020 692 230	Pensionsärenden	020 692 222
Barnfamiljer	020 692 226	Efterlevande	020 692 228
Bostadsbidrag	020 692 221	Rehabilitering	020 692 225
Flytta till eller från Finland	020 634 0300	Studering	020 692 229
FPA-kortet och EU-sjukvårdskortet	020 692 223	Sjuk	020 692 224
Handikappförmåner	020 692 231	Utkomststöd	020 692 227
		Värnpliktig	020 692 220

Obs! Servicenumren ändras i slutet av 2019: www.fpa.fi/servicenummer.

FPA:s broschyrer

Stöd för barnfamiljer

Allmänt bostadsbidrag

Sjukdomstid och rehabilitering

Stöd för studerande och värnpliktiga

■ Stöd vid arbetslöshet

Stöd för pensionärer

Flyttning till eller från Finland

Grundläggande utkomststöd

Du får broschyrer från FPA-byråerna. Broschyrerna på andra språk finns på webben **www.fpa.fi/andrasprak**.