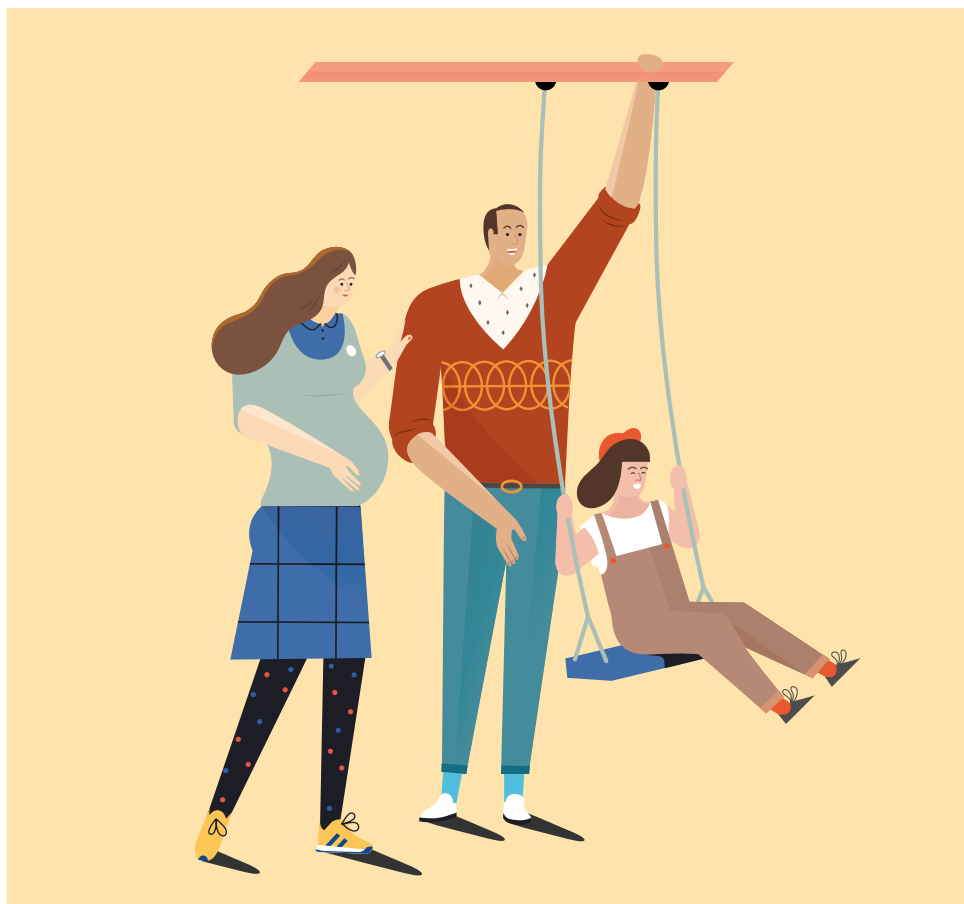




Stöd för barnfamiljer

Familjeförmåner och stöd om ett barn insjuknar

KORT OCH LÄTTLÄST



Innehåll

FPA:s stöd för barnfamiljen	2
Vem kan få FPA:s stöd för barnfamiljer?	2
Innan barnet föds	3
När barnet föds	4
Stöd till adoptivföräldrar	6
FPA-kortet	6
Barnbidrag	7
Stöd för vård av barnet	7
När ett barn blir sjukt	9
Underhållsstöd	10
Ansökan och utbetalning	11
FPA till din tjänst	12



LÄTTLÄST

Stöd för barnfamiljer 2019

I den här broschyren kan du läsa om FPA:s penningstöd för barnfamiljer.

I broschyren finns allmän information om stöden år 2019. Alla detaljer finns inte med.

Du hittar mera information om stödbeloppen på webben:



www.fpa.fi/barnfamiljer

Du måste ansöka om stöd från FPA. Du kan göra det på webben:



www.fpa.fi/etjanst

Du kan också ansöka om stöd med en pappersblankett. Du kan hämta den från FPA-byrån eller skriva ut på webben:



www.fpa.fi/blanketter

Grunderna för de stöd som FPA betalar är beskrivna i lagar. När FPA fattar beslut om stöd, behandlas varje ansökan som ett enskilt fall.

Människors livssituation och behov av stöd kan vara väldigt olika. Därför får alla inte samma stöd eller lika stora stöd.

Lättläst

Den här broschyren har gjorts i samarbete med LL-Center och Selkokeskus. De har beviljat broschyren symbolen för lättläst. Den berättar att broschyren är lätt att läsa och förstå.

FPA:s stöd för barnfamiljen

Barnfamiljen får stöd från FPA redan under mammans graviditet. Med hjälp av FPA:s penningstöd kan föräldrarna vara med sitt barn under de viktiga första månaderna. Senare får familjen stöd för vården av barnet och för kostnader som beror på barnet.

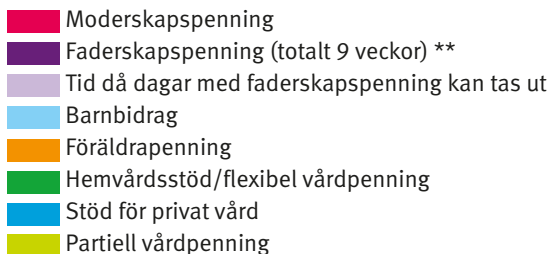
FPA:s stöd till barnfamiljer:

- moderskapsunderstöd
- föräldradagpenningar
- barnbidrag
- stöd för vård av barnet
- stöd för ett sjukt barn eller ett barn med funktionsnedsättning
- underhållsstöd.

FPA:s föräldradagpenningar:

- moderskapspenning
- särskild moderskapspenning
- faderskapspenning
- föräldrapenning.

FPA:S STÖD TILL BARNFAMILJER NÄR
DET FÖRSTA BARNET FÖDS OCH VÄXER UPP



**perioden kan delas upp

Det finns även andra FPA-stöd som familjer kan ha rätt till:

- stöd för boende
- ersättningar vid sjukdom
- stöd till studerande
- stöd till beväringar
- arbetslöshetsunderstöd.

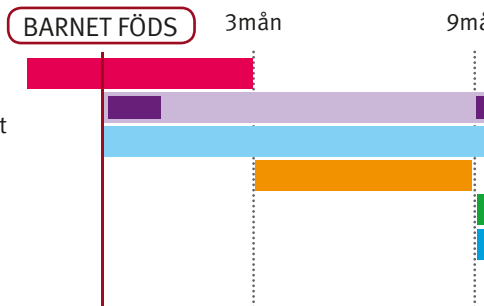
Du hittar information om dem i våra andra broschyrer.

Du får information om service för barnfamiljer såsom dagvård, skola eller hyresbostäder på kommunbyrån eller på kommunens webbplats.

Du får information om hälsovård på rådgivningen eller hälsostationen.

Vem kan få FPA:s stöd?

Du har rätt till FPA:s stöd om du hör till den sociala tryggheten i Finland och är fast bosatt här.



Ibland kan också andra som arbetar i Finland få stöd.

Om du har bott utomlands eller är på väg att flytta utomlands ska du kontakta FPA och fråga vilka stöd du då har rätt till. Om du flyttar till eller från Finland kan det påverka de stöd som du får från FPA.

Innan barnet föds

Intyg över att du är gravid

Om du misstänker att du väntar barn ska du ta kontakt med mödrarådgivningen i din kommun. Rådgivningens tjänster är gratis. På rådgivningen får du goda råd för graviditeten och förlossningen. Dessutom följer rådgivningen upp hur du och fostret mår. Du ska gå på en läkarundersökning före den 5 graviditetsmånaden.

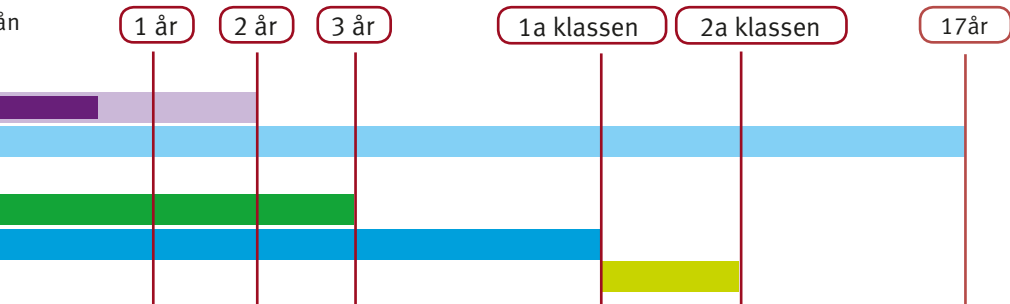
Efter undersökningen får du ett intyg över att du är gravid. Du behöver intyget när du ansöker om stöd hos FPA.

Moderskapsunderstöd

När du har varit gravid i 5 månader kan du ansöka om moderskapsunderstöd. Du kan välja moderskapsförpackningen eller 170 euro. I förpackningen finns babykläder och produkter som du behöver för att sköta din baby.

Moderskapspenning

Du blir mammaledig senast 30 vardagar före den beräknade förlossningen. När du blir mammaledig börjar du få moderskapspenning.



Du kan få moderskapspenning i 105 vardagar, alltså ungefär 4 månader.

Du kan bli ledig tidigast 50 vardagar före den beräknade förlossningen. Då får du även moderskapspenning tidigare.

Ansök om moderskapspenning senast 2 månader före den beräknade förlossningen. Före du ansöker ska du ta reda på om du får lön när du är mammaledig. Kom ihåg att meddela till din arbetsgivare 2 månader före du blir mammaledig.

Särskild moderskapspenning

Om du i arbetet blir utsatt för strålning, kemiska ämnen eller smittsamma sjukdomar kan du bli mammaledig genast när graviditeten har konstaterats. Då får du särskild moderskapspenning.

När barnet föds

Efter att barnet har fötts får föräldrarna vara hemma med barnet. Föräldrarna får då penningstöd av FPA.

Moderskapspenning

Efter barnets födelse fortsätter mammaledigheten i ungefär 3 månader. Då får mamman moderskapspenning.

Faderskapspenning

Pappan kan vara ledig i högst 54 vardagar eller ungefär 9 veckor. Av den här tiden kan du vara ledig samtidigt som barnets mamma 1–18 vardagar, alltså 3 veckor. Om familjen får tvillingar, kan pappan vara ledig 18 dagar till.

Du kan använda resten av ledigheten när föräldrapenningen har tagit slut. Du kan använda ledigheten på en gång eller uppdelat på flera gånger.

Om du redan har varit pappaledig i 18 vardagar, kan du vara ledig i 36 vardagar till. Om du ännu inte alls har varit ledig kan du vara ledig i 54 vardagar. Du ska använda pappaledigheten innan barnet fyller 2 år.

Under pappaledigheten får du faderskapspenning från FPA. Du kan ansöka om faderskapspenning även efter ledigheten.

Ansök om faderskapspenning senast 2 månader efter att barnet har fyllt 2 år.

Före du ansöker ska du ta reda på om du får lön när du är pappaledig. Meddela till din arbetsgivare att du tänker ta pappaledigt senast 2 månader före ledigheten.

Om du är ledig högst 12 dagar räcker det om du meddelar 1 månad före.



Du får mer information på numret 020 692 226

Föräldrapenning

En av föräldrarna kan vara föräldraledig. De kan också vara lediga turvis. Föräldraledigheten är högst 158 vardagar, alltså ungefär 6 månader.

FPA betalar föräldrapenning under föräldraledigheten. När föräldrapenningen tar slut är barnet ungefär 9 månader. En familj som får tvillingar får föräldrapenning i 60 vardagar till.

Om mamman sköter barnet själv, kan hon vara längre föräldraledig.

Hon kan få 54 vardagar till, om hon blivit föräldraledig 1.4.2019 eller senare.

Dessutom krävs det att barnet inte har en fastställd pappa eller någon annan person som skulle kunna få faderskapspenning.

Efter förlossningen ska mamman gå på rådgivningens efterkontroll och skicka ett intyg över det till FPA. FPA behöver intyget för att kunna betala ut föräldrapenning.

Ansök om föräldrapenning en månad före du blir föräldraledig.

Föräldrarna kan också arbeta deltid och ta hand om barnet turvis. Då betalar FPA ut partiell föräldrapenning till båda föräldrarna.

Hur mycket stöd får man?

Moderskaps-, särskild moderskaps-, faderskaps- och föräldrapenningen räknas vanligen ut enligt din arbetsinkomst, alltså din lön.

Stödet är alltid lägre än lönen. Det är ungefär 70 % av din lön.

Räkna ut hur mycket stöd du får med en räknare på webben:



www.fpa.fi/berakningar

Dagpenningen betalas ut för vardagar (inklusive lördagar).

Om du får lön under föräldraledigheten betalar FPA dagpenningen till din arbetsgivare. Om du har studerat eller varit sjuk eller arbetslös påverkar det din dagpenning. Den minsta dagpenningen är cirka 690 euro i månaden. Till exempel studerande får så mycket i dagpenning.

Du betalar skatt på dagpenningarna enligt ditt skattekort.

Om du har ett arbete tjänar du in pension och semester också när du är mamma-, pappa- eller föräldraledig.

Stöd till adoptivföräldrar

FPA stöder adoptivföräldrar och biologiska föräldrar på ungefär samma sätt. Adoptivföräldrar får inte moderskapspenning, men de får föräldrapenning under en längre tid än andra. Föräldrapenningen börjar när du får adoptivbarnet i din vård.

En adoptivpappa kan vara pappaledig som andra pappor.

Om du adopterar ett barn från ett annat land kan du ansöka om adoptionsbidrag som täcker en del av kostnaderna.

FPA-kortet

När ett barn föds i Finland skickar sjukhuset information om barnet till befolkningsregistret. Därifrån skickas informationen till FPA.

Barnet får en personbeteckning. När barnet har fått ett namn får det ett eget FPA-kort, alltså ett sjukförsäkringskort. Kortet skickas hem per post.



Barnbidrag

FPA betalar barnbidrag för varje barn varje månad till slutet av den månad då barnet fyller 17 år.

Barnbidraget betalas enligt antal barn:

- för första barnet 94,88 e/månad
- för andra barnet 104,84 e/månad
- för tredje barnet 133,79 e/månad
- för fjärde barnet 153,24 e/månad
- för femte barnet och varje övrigt barn 172,69 e/månad.

Ensamförsörjare får 53,30 euro mera i månaden per barn.

På Åland är barnbidraget lite högre.

Barnbidraget är skattefritt.

Barnbidraget betalas i allmänhet till mamman, pappan eller någon annan vårdnadshavare.

Du kan ansöka om barnbidrag separat eller samtidigt som du ansöker om föräldradagpenningar.

Stöd för vård av barnet

Efter föräldraledigheten kan du:

- sköta barnet hemma och få stöd för hemvård
- ordna med privat dagvård och få stöd för hemvård eller stöd för privat dagvård
- arbeta högst 30 timmar i veckan och få flexibel vårdpenning eller
- få en kommunal dagvårdsplats för barnet.

Vårdledighet

Efter föräldraledigheten kan en av föräldrarna ta vårdledigt från sitt jobb och sköta barnet hemma tills det fyller 3 år.

Om du tänker ta vårdledigt ska du meddela din arbetsgivare senast 2 månader innan du blir ledig.

Stöd för hemvård

Du kan ansöka om stöd för hemvård för barn under 3 år som vårdas hemma. Vårdaren kan vara mamma, pappa eller någon annan, såsom en far- eller morförälder eller en anställd barndagvårdare. Du får inte stöd för hemvård om barnet har en kommunal dagvårdsplats.

Till stöd för hemvård hör vårdpenning och vårdtillägg.

Vårdpenningen är

- 338,34 euro per månad för ett barn under 3 år
- 101,29 euro per månad för syskon under 3 år
- 65,09 euro per månad för syskon över 3 år som inte ännu är i skolåldern.

Vårdtillägg får man bara för ett barn. Det är högst 181,07 euro per månad. Vårdtillägget beror på föräldrarnas inkomster.

Du betalar skatt på stöd för hemvård av barn.

En del kommuner betalar kommuntillägg. Fråga på socialbyrån i din kommun eller FPA.

Stöd för privat vård

Du kan få stöd för privat vård om du anställer en dagvårdare eller om barnet går i ett privat daghem. Barnet ska vara under skolåldern. Du får inte stöd för privat vård om barnet har en kommunal dagvårdsplats.

Stödet för privat vård består av vårdpenning, vårdtillägg

och ibland också kommuntillägg. Vårdpenningen kan vara antingen 172,25 e/mån eller 63,38 e/mån, beroende på hurdan barnets rätt till dagvård är.

Den högre vårdpenningen betalas till exempel om föräldrarna arbetar eller studerar på heltid.

Den lägre vårdpenningen betalas om föräldrarna eller den ena av dem är hemma hela dagen.

Orsaken kan vara till exempel arbetslöshet, eller att man sköter ett annat barn hemma.

Den lägre vårdpenningen betalas också för barn i förskoleåldern.

Förutom vårdpenning kan du få vårdtillägg på högst 144,85 euro per månad. Vårdtillägget beror på familjens inkomster.

Om du får den lägre vårdpenningen får du bara halva vårdtillägget.

FPA betalar stödet för privat vård till dagvårdaren som du har anställt eller till det privata daghemmet.

Beräkna stödet för hemvård och stödet för privat vård:



www.fpa.fi/berakningar

Flexibel vårdpenning

Du kan få flexibel vårdpenning om du arbetar högst 30 timmar i veckan och sköter ditt barn resten av tiden.

FPA betalar flexibel vårdpenning för ett barn under 3 år.

Båda föräldrarna kan få flexibel vårdpenning. Då ska de vara borta från arbetet och sköta barnet under olika tider eller olika dagar.

Hur stor flexibel vårdpenning du får beror på hur mycket du arbetar.

Vårdpenningen är antingen 241,19 e/mån eller 160,80 e/mån beroende på hur mycket du arbetar i medeltal per vecka.

Du kan kontrollera vilka gränser som gäller för arbetstiden på:



[www.fpa.fi/
flexibelvardpenning](http://www.fpa.fi/flexibelvardpenning)

Du kan få flexibel vårdpenning för ett barn i taget.

Du betalar skatt på vårdpenningen.

Partiell vårdpenning

Du kan få partiell vårdpenning om du arbetar högst 30 timmar i veckan och sköter ditt barn resten av tiden.

FPA betalar partiell vårdpenning till föräldrar som har barn i årskurs 1 och 2.

Den partiella vårdpenningen är 96,89 e/mån. Du betalar skatt på vårdpenningen.

När ett barn blir sjukt

Om ditt barn blir sjukt och behöver läkare kan du välja mellan kommunens hälsocentral och en privat läkare. FPA ersätter en del av kostnaderna för privat läkare.

Dessutom kan du få ersättning för medicinkostnader.

FPA ersätter inte kostnader för besök på hälsocentralen.

Tillfällig vårdledighet om ett barn under 10 år blir sjukt

När du har ett barn under 10 år som plötsligt blir sjukt har du rätt att vara borta från arbetet för att sköta ditt barn. Det kallas tillfällig vårdledighet. Då kan du vara ledig högst 4 arbetsdagar.

Din arbetsgivare behöver inte betala lön under den tillfälliga vårdledigheten.

Vård av barn med svår sjukdom eller funktionsnedsättning

FPA stöder vården av barn som är svårt sjuka eller som har en funktionsnedsättning.

FPA:s stöd och tjänster är:

- specialvårdspenning till en förälder som sköter ett barn under 16 år
- handikappbidrag för personer under 16 år
- medicinsk rehabilitering.

Underhållsstöd

Om föräldrarna skiljer sig är det vanligen den ena föräldern som får vårdnaden om barnet. Då ska den andra föräldern betala underhållsbidrag till den förälder som har vårdnaden. Föräldern är då underhållsskyldig.

Ibland betalar den underhållsskyldiga inte underhållsbidrag eller så finns det ingen förälder som är underhållsskyldig.

Då kan FPA betala underhållsstöd till den förälder som sköter barnet.

FPA betalar underhållsstöd om

- den förälder som är underhållsskyldig inte har betalat underhållsbidrag
- underhållsbidraget är mindre än underhållsstödet
- du har adopterat ett barn ensam
- faderskapet för barnet inte har fastställts
- faderskapet har fastställts men underhållsbidraget har inte kunnat fastställas samtidigt.

Underhållsstödet är 158,74 euro per månad för varje barn. Det är skattefritt.

Information till dig som är underhållsskyldig

Om du inte klarar av att betala underhållsbidrag och FPA betalar underhållsstöd kräver FPA tillbaka obetalda underhållsbidrag av dig. Det kallas för underhållsbidragsskuld.

Om du är underhållsskyldig och inte kan betala din underhållsbidragsskuld till FPA kan du ansöka om betalningsbefrielse.

Ansökan och utbetalning

Du kan ansöka om alla stöd för barnfamiljer på webben:



www.fpa.fi/etjanst

Kontrollera i ansökan vilka bilagor som behövs. Du kan skicka bilagorna via webben.

Du kan också ansöka med en pappersblankett:



www.fpa.fi/blanketter

Ansökningsblanketter finns också på FPA-byrån.

Du kan skicka in din ansökan och bilagor till FPA per post. Kontrollera vilken adress brevet ska skickas till på webben:



www.fpa.fi/postadresser



eller ring 020 692 226

När FPA har behandlat din ansökan får du ett beslut om stödet per post. I beslutet står det hur stort stödet är och varför du får det. Du får ett beslut per post också om du inte får stöd från FPA.

FPA betalar in moderskaps-, faderskaps- och föräldrapenning på föräldrarnas konto. Betalningen kommer in på kontot i efterhand med 4 veckors mellanrum.

Barnbidraget betalas till föräldrarnas eller en annan vårdnadshavares konto vanligen den 26. varje månad. Om bankerna är stängda eller om betalningsdagen är efter en helg betalas barnbidraget ut tidigare.

Om du inte är nöjd med FPA:s beslut kan du ansöka om ändring. Du hittar anvisningar i beslutet som du får från FPA.

Utkomststöd är ett stöd som beviljas i sista hand

Du kan ansöka om grundläggande utkomststöd hos FPA om alla inkomster, tillgångar och sociala förmåner som du har inte räcker till för de utgifter som är nödvändiga i det dagliga livet, såsom utgifter för mat och boende.



www.fpa.fi/utkomststod

FPA till din tjänst

På webben

Du kan sköta ärenden och hitta mer information på:

 www.fpa.fi

Fråga FPA om råd på webben:

 www.fpa.fi/fragafpa

Beräkna stödbelopp i euro med våra räknare:

 www.fpa.fi/berakningar

Via e-tjänsten är det tryggt att sköta FPA-ärenden. Den finns på webben på:

 www.fpa.fi/etjanst

Du loggar in på e-tjänsten med dina nätbankskoder eller med ditt mobil ID.

På e-tjänsten kan du

- ansöka om förmåner
- skicka bilagor
- följa med behandlingen av din ansökan och
- meddela om förändringar
- avbryta stöd som du inte längre behöver.

Per telefon

 **Stöd för barnfamiljer**
020 692 226

Obs! FPA:s servicenummer ändras i slutet av 2019. Kontrollera numret på www.fpa.fi/servicenummer.

På byrån

Hitta din närmaste byrå på webben:

 www.fpa.fi/byraer

Boka tid

Du kan boka tid till FPA-byrån eller boka en telefontid om det har skett stora förändringar i din livssituation eller om du har krångliga frågor att reda ut. Boka tid på

 www.fpa.fi/tidsbokning

 **eller ring 020 692 226**

Tolktjänster

Om du behöver tolkning kontakta FPA eller läs mer på

 www.fpa.fi/tolk

Meddela om förändringar

Om du får stöd från FPA, ska du genast meddela om din livssituation förändras. Det kan till exempel gälla förändringar i ditt boende, dina inkomster eller din familj.

Återkrav

Om du har fått för mycket stöd för att du har gett fel uppgifter eller låtit bli att meddela om ändringar, måste du betala pengarna tillbaka.



www.fpa.fi/aterkrav



Indrivningscentret
020 634 4940

Ändringsansökan

Du kan söka ändring i ett beslut från FPA. Med beslutet får du anvisningar för hur du kan söka ändring. Om du har frågor om ditt beslut, ska du först kontakta FPA:



Stöd för barnfamiljer
020 692 226

Besvärnämnden för social trygghet



0295 163 800



www.samu.fi/sv/

Ring, om du har frågor om FPA:s stöd eller ditt beslut mån–fre kl. 9–16.

Arbetslös	020 692 230	Pensionsärenden	020 692 222
Barnfamiljer	020 692 226	Efterlevande	020 692 228
Bostadsbidrag	020 692 221	Rehabilitering	020 692 225
Flytta till eller från Finland	020 634 0300	Studerande	020 692 229
FPA-kortet och EU-sjukvårdskortet	020 692 223	Sjuk	020 692 224
Handikappförmåner	020 692 231	Utkomststöd	020 692 227
		Värnpliktig	020 692 220

Obs! Servicenumren ändras i slutet av 2019: www.fpa.fi/servicenummer

FPA:s broschyrer

■ Stöd för barnfamiljer

Allmänt bostadsbidrag

Sjukdomstid och rehabilitering

Stöd för studerande och värnpliktiga

Stöd vid arbetslöshet

Stöd för pensionärer

Flyttning till eller från Finland

Grundläggande utkomststöd

Du får broschyrer från FPA:s serviceställen. Broschyrerna på andra språk finns på webben på **www.fpa.fi/andrasprak**