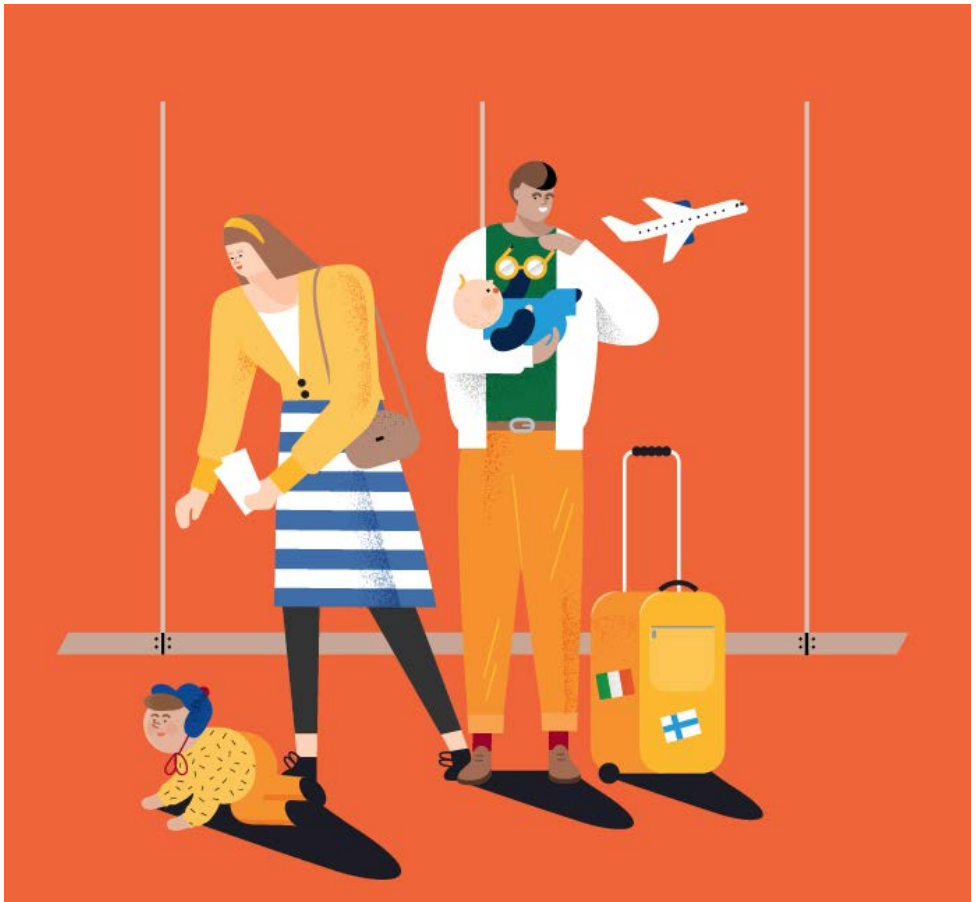




# Muutto Suomeen tai Suomesta ulkomaille

LYHYESTI JA SELKEÄSTI



# Sisällys

<u>Kelan tuet kansainvälisissä tilanteissa</u>	<u>1</u>
<u>Jos muutat Suomeen</u>	<u>4</u>
<u>Jos muutat Suomesta ulkomaille</u>	<u>8</u>
<u>Hakeminen ja päätös</u>	<u>14</u>
<u>Näin Kela palvelee</u>	<u>17</u>

## Selkokieltä

Tämä esite on tehty yhteistyössä Selkokeskuksen kanssa. Selkokeskus on antanut esitteelle selkotunnuksen. Se on merkki siitä, että esite on helppo lukea.



# Kelan tuet kansainvälisissä tilanteissa

Kela maksaa rahallista tukea eri elämäntilanteissa.

Kelan tukia ovat esimerkiksi

- kansaneläke, takuueläke ja muut eläkkeellä olevien tuet
- yleinen asumistuki
- sairastamiseen liittyvät tuet
- työttömän perusturva
- opiskelijan tuet
- lapsiperheille tarkoitetut tuet.

Tässä esitteessä kerrotaan, millä ehdoilla voit saada Kelan tukia, kun muutat Suomeen.

Esite kertoo myös, mitä sosiaaliturvallesi tapahtuu, kun muutat pois Suomesta.

Esite kertoo vuoden 2020 tilanteesta. Mukana ei ole kaikkia tukien yksityiskohtia.

## Kuka voi saada Kelan tukia?

Voit yleensä saada Kelan tukia, jos asut Suomessa vakinaisesti tai työskentelet Suomessa niin, että palkkasi on vähintään noin 724 e/kk.

Lyhenne e/kk tarkoittaa euroa kuukaudessa.

Poikkeus on, jos asut Suomessa, mutta työskentelet toisessa Euroopan unionin maassa. Silloin et yleensä saa Kelan tukia.

Kun muutat Suomeen asumaan, tukien saamiseen vaikuttaa se, muutatko Suomeen

- jostakin Pohjoismaasta
- jostakin Euroopan unionin (EU) tai Euroopan talousalueen (Eta) maasta tai Sveitsistä
- maasta, jonka kanssa Suomella on sosiaaliturvasopimus.

## EU-maita ovat

- Suomi
- Alankomaat
- Belgia
- Bulgaria
- Espanja
- Irlanti
- Italia
- Itävalta
- Kreikka
- Kroatia
- Kypros
- Latvia
- Liettua
- Luxemburg
- Malta
- Portugali
- Puola
- Ranska
- Romania
- Ruotsi
- Saksa
- Slovakia
- Slovenia
- Tanska
- Tšekki
- Unkari
- Viro.

Iso-Britannia ei ole EU-maa 1.2.2020 alkaen.  
Lue lisää aiheesta:  
[www.kela.fi/brexit](http://www.kela.fi/brexit)

## Eta-maita ovat

- Euroopan unionin maat
- Norja
- Islanti
- Liechtenstein.

Maita, joiden kanssa Suomella on sosiaaliturvasopimus, ovat

- Australia
- Chile
- Etelä-Korea
- Intia
- Israel
- Kanada (ja Quebec)
- Kiina
- Pohjoismaat
- Yhdysvallat.

Tuen saamiseen vaikuttaa lisäksi se, muutatko Suomeen

- työntekijänä tai yrittäjänä
- opiskelijana
- perheenjäsenenä
- lähetettynä työntekijänä.

Jos sinulla on oikeus Kelan hoitamaan sairausvakuutukseen, saat Kela-kortin.

## Mikä on vakinaista asumista?

Asut Suomessa vakinaisesti, jos sinulla on täällä varsinainen asunto ja koti ja jos vietät vähintään puolet ajastasi täällä.

Kun muutat Suomeen, Kela arvioi, kuinka vakinaisesti asut Suomessa. Arvioinnissa otetaan huomioon kokonaistilanteesi. Kokonaistilanteeseen vaikuttavat esimerkiksi seuraavat asiat:

- Palaatko ulkomailta takaisin Suomeen asumaan?
- Onko sinulla työsopimus Suomessa tehtävää työtä varten?
- Oletko avioliitossa tai muussa läheisessä perhesuhteessa henkilön kanssa, joka asuu Suomessa vakinaisesti?

Jos muutat Suomeen tilapäisesti, sinulla ei ole yleensä oikeutta Kelan tukiin. Esimerkiksi turvapaikanhakijalla ei ole oikeutta Kelan tukiin.

# Jos muutat Suomeen

## Työntekijäksi Suomeen

Sinulla on oikeus Kelan tukiin, jos muutat vakinaisesti Suomeen.

Voit saada Kelan tukia myös työskentelyn perusteella. Tällöin sinun ei tarvitse asua Suomessa vakinaisesti.

Oikeutesi saada Kelan maksamia tukia vaikuttaa se, ansaitsetko vähintään noin 724 e/kk. Sinulla on oikeus Kelan tukiin niiltä kuukausilta, jolloin tuloraja täyttyy.

Jos työskentelet Suomessa vähintään 6 kuukautta, sinulla on oikeus Kelan maksamiin tukiin 3 kuukauden ajan työskentelyn päättymisen jälkeen.

Jos sinulla on Suomessa kotikunta, saat tarvitsemasi hoidon julkisessa terveydenhuollossa. Sinua hoidetaan yleensä oman kunnan terveyskeskuksessa. Jos tulet Suomeen töihin ja sinulla ei ole kotikuntaa, pyydä Kelaa selvittämään, onko sinulla oikeus julkiseen terveydenhuoltoon.

## Sosiaaliturvasopimusmaista muuttavat työntekijät

Suomi on solminut joidenkin maiden kanssa sosiaaliturvaa koskevia sopimuksia.

Näitä maita ovat

- Australia
- Chile
- Etelä-Korea
- Intia
- Israel
- Kanada (ja Quebec)
- Kiina
- Pohjoismaat
- Yhdysvallat.

Sopimukset koskevat yleensä eläkkeitä ja sairaanhoitoa.

Jos tulet näistä maista, tarkista Kelasta, miten sopimukset vaikuttavat sosiaaliturvaasi.

## Lähetetyt työntekijät

Jos työnantajasi lähettää sinut Suomeen töihin muualta kuin EU-maasta, Eta-maasta tai Sveitsistä, sinua koskevat samat säännöt kuin muita työntekijöitä. Sinulla on oikeus Kelan tukiin, jos muutat Suomeen vakinaisesti tai jos palkkasi on vähintään noin 724 e/kk.

Jos tulet lähetettynä työntekijänä toisesta EU-maasta, Eta-maasta tai Sveitsistä, kuulut lähtömaasi sosiaaliturvaan. Saat äkillisen sairauden vaatimaa hoitoa Suomessa, jos sinulla on eurooppalainen sairaanhoitokortti. Saat kortin lähtömaastasi. Lähtömaasi viranomainen antaa sinulle todistuksen (A1 tai E101) siitä, että työnantajasi on lähettänyt sinut Suomeen töihin.

Jos tulet lähetettynä työntekijänä maasta, jonka kanssa Suomella on sosiaaliturvasopimus, saat sopimuksessa mainitut tuet lähtömaasta.

Voit saada muita kuin sosiaaliturvasopimuksessa mainittuja tukia Suomesta, jos olet muuttanut tänne vakinaisesti tai palkkasi on vähintään noin 724 e/kk.

## Työskentelyyn perustuva muu kuin Kelan sosiaaliturva

Jos työskentelet Suomessa, voit saada myös työskentelyyn perustuvaa sosiaaliturvaa. Sitä ovat esimerkiksi työeläke, ansiosidonnainen työttömyysturva sekä työtapaturmiin ja ammattitauteihin liittyvät tuet. Niitä maksavat yksityiset vakuutusyhtiöt, työttömyyskassat ja säätiöt. Kela ei siis maksa niitä.

## Muut kuin työntekijät

### Perheenjäsenet

Jos muutat Suomeen työntekijän tai opiskelijan perheenjäsenenä, sinun pitää yleensä asua Suomessa vakinaisesti, jotta voit saada Kelan tukia.

Jos olet EU-maasta, Eta-maasta tai Sveitsistä tulevan työntekijän perheenjäsen, voit saada sairaanhoitoa, lapsilisää ja lasten kotihoidon tukea, vaikka et itse asuisi Suomessa tai vaikka asuisit täällä vain tilapäisesti.

Joidenkin maiden kanssa solmitut sosiaaliturvasopimukset voivat vaikuttaa myös perheenjäsenten sosiaaliturvaan.

Lähetettyjen työntekijöiden perheenjäsenet pysyvät yleensä lähtömaan sosiaaliturvassa.

## Opiskelijat

Jos muutat Suomeen muusta kuin EU-maasta pelkästään opiskelun vuoksi, voit saada Kelan tukia, jos opintojesi on tarkoitus kestää vähintään 2 vuotta. Et voi kuitenkaan saada kaikkia Kelan tukia, esimerkiksi asumistukea ja äitiysavustusta.

EU-maista tulevat opiskelijat eivät yleensä saa Kelan tukia. Sinulla voi olla oikeus Kelan tukiin, jos opiskelun lisäksi työskentelet Suomessa. Et kuitenkaan yleensä voi saada opintotukea Suomesta.

Jos muutat Suomeen opiskelun vuoksi, tarkista Kelasta, voitko saada opintotukea.

## Kelan tukiin liittyviä ehtoja

Kelan tukia voi saada yleensä siitä päivästä lähtien, kun muutat Suomeen.

Joitakin tukia maksetaan kuitenkin vain niille, jotka ovat asuneet Suomessa tietyn ajan ennen tuen myöntämistä.

Näitä tukia ovat esimerkiksi

- vanhemmuuden perusteella maksettavat päivärahat, kuten äitiysraha, isyysraha ja vanhempainraha
- Kelan maksama työttömyysturvan peruspäiväraha
- Kelan eläkkeet
- yli 16-vuotiaan vammaistuki.

Joidenkin tukien myöntämisessä Kela ottaa huomioon ajat, jolloin olet ollut sairausvakuutettu toisessa EU-maassa, Eta-maassa tai Sveitsissä.

Voit esimerkiksi saada äitiysrahaa, kun olet työskennellyt Suomessa tai asunut Suomessa pysyvästi 180 päivää välittömästi ennen lapsen laskettua syntymäaikaan. Tähän aikaan voidaan hyväksyä myös aika, jolloin olet asunut ja ollut sairausvakuutettu toisessa EU-maassa, Eta-maassa tai Sveitsissä.

# Jos muutat Suomesta ulkomaille

Jos muutat ulkomaille joko vakinaisesti tai tilapäisesti, ilmoita siitä Kelaan, jos sinulle maksetaan jotakin Kelan tukea.

Ilmoita Kelaan myös, jos olosuhteesi muuttuvat, kun olet ulkomailla.

Ilmoita esimerkiksi

- opiskelun tai työn aloittamisesta
- opiskelun tai työn lopettamisesta
- muutoksista perhesuhteissasi, kuten avioerosta tai muuttamisesta yhteen puolison kanssa.

## Tilapäinen vai vakinainen muutto?

Oikeutesi Kelan tukiin ratkaistaan yleensä sen perusteella, kuinka pitkään aiot olla ulkomailla.

Jos aiot olla ulkomailla alle 6 kuukautta, sinulla on sinä aikana yleensä oikeus Kelan tukiin. Tällöin voit saada niitä Kelan tukia, joita maksetaan ulkomaille. Niitä ovat esimerkiksi eläkkeet, lapsilisä, äitiysavustus ja muut lapsiperheen tuet.

Jos muutat ulkomaille vakinaisesti, sinulla ei yleensä ole enää oikeutta Kelan tukiin. Muuttoa pidetään vakinaisena, jos sinun on tarkoitus asua ulkomailla yli 6 kuukautta. Tällöin oikeutesi Kelan tukiin päättyy yleensä, kun muutat pois Suomesta. 6 kuukauden aikaraja ei ole ehdoton, jos oleskelet toisessa EU-maassa, Eta-maassa tai Sveitsissä tilapäisesti.

Kun muutat toiseen maahan, selvitä, voitko saada tukia uudesta asuinmaastasi.

Valtion virkamiehet ovat oikeutettuja Kelan tukiin myös silloin, kun he asuvat ulkomailla. Jos heidän perheenjäsenensä lähtevät mukaan, heidän täytyy ilmoittaa muutosta Kelaan.

Myös esimerkiksi opiskelijoilla ja työnantajan lähettämällä työntekijöillä voi olla oikeus Kelan tukiin, vaikka he olisivat ulkomailla yli 6 kuukautta.

## Osa vuodesta ulkomailla

Jos asut ulkomailla säännöllisesti yli puolet vuodesta, sinulla ei ole yleensä oikeutta Kelan tukiin. Aikaraja ei ole ehdoton, jos asut osan vuodesta jossakin EU-maassa, Eta-maassa tai Sveitsissä.

## Töissä ulkomailla

### Työskentely EU-maassa, Eta-maassa tai Sveitsissä

Jos aloitat työn jossakin EU-maassa, Eta-maassa tai Sveitsissä, lyhytkin työskentely vaikuttaa niin, että sinulla ei ole enää oikeutta Kelan tukiin.

Voit kuitenkin saada tukea siitä maasta, jossa työskentelet. Voit saada tukea, vaikka et asuisi siinä maassa, jossa teet töitä.

Työntekijät kuuluvat vain yhden maan sosiaaliturvaan kerrallaan. Et siis voi samanaikaisesti kuulua Suomen sosiaaliturvaan, jos kuulut jonkin muun maan sosiaaliturvaan.

## Rajatyöntekijät

Rajatyöntekijä on henkilö, joka palaa säännöllisesti päivittäin tai vähintään kerran viikossa vakinaiseen asuinmaahansa.

Jos työskentelet rajatyöntekijänä toisessa EU-maassa tai Eta-maassa, sinulla on oikeus työskentelymaasi tukiin. Tuen saamiseen ei vaikuta se, missä maassa asut.

## Merimiehet

Merimiehillä on oikeus tukiin siitä maasta, jonka lipun alla työskentelyalus on.

Jos työskentelet merimiehenä toisen EU-maan tai Eta-maan lippua käyttävällä aluksella, sinulla on yleensä oikeus kyseisen maan tukiin, vaikka asuisit vakinaisesti Suomessa.

## Lähetetyt työntekijät

Lähetettyjä työntekijöitä ovat henkilöt, jotka suomalainen työnantaja on lähettänyt töihin ulkomaille.

### **Työkomennus muuhun kuin EU-maahan, Eta-maahan, Sveitsiin tai sosiaaliturvasopimusmaihin**

Jos komennus kestää alle 6 kuukautta, sinulla on edelleen oikeus Kelan tukiin.

Jos työskentely kestää yli 6 kuukautta, ilmoita yhdessä työnantajasi kanssa ulkomaan työstä Kelaan. Ilmoitus pitää tehdä viimeistään, kun olet palaamassa Suomeen.

## Työkomennus EU-maahan, Eta-maahan tai Sveitsiin

Jos sinut lähetetään lähetettynä työntekijänä näihin maihin, sinulla on yleensä oikeus Kelan tukiin.

Työnantajasi pitää hakea sinulle Eläketurvakeskuksesta todistus, jolla osoitat toisessa maassa, että kuulut edelleen Suomen sosiaaliturvaan.

Lisätietoja todistuksen hakemisesta saat Eläketurvakeskuksesta:

[www.etk.fi](http://www.etk.fi)

## Työkomennus maahan, jonka kanssa Suomella on sosiaaliturvasopimus

Jos sinut lähetetään työhön sosiaaliturvasopimusmaahan, sinulla on yleensä edelleen oikeus Kelan tukiin. Työkomennus voi tällöin kestää yli 6 kuukauttakin.

Näissäkin tilanteissa työnantajasi pitää hakea sinulle Eläketurvakeskuksesta todistus. Sen perusteella Kela tutkii, voidaanko sinulle edelleen maksaa tukia.

## Muut kuin työntekijät

### Perheenjäsenet

Jos muutat ulkomaille perheenjäsenesi kanssa ja aiot asua ulkomailla enintään 6 kuukautta, sinulla on yleensä oikeus Kelan tukiin.

Jos muutat esimerkiksi lähetetyn työntekijän, valtion virkamiehen, opiskelijan tai kehitysyhteistyössä olevan henkilön perheenjäsenenä, voit saada Kelasta tukia, vaikka asuisit ulkomailla yli 6 kuukautta.

Sinun pitää ilmoittaa ulkomaan oleskelusta Kelaan.

Työskentely toisessa EU-maassa voi kuitenkin vaikuttaa siihen, onko sinulla oikeus Kelan tukiin.

### Opiskelijat ja tutkijat

Sinulla on oikeus Kelan tukiin, vaikka opiskelisit ulkomailla yli 6 kuukautta.

Jos opiskelusi kestää yli 6 kuukautta ja saat Kelasta opintorahaa, Kela tutkii, onko sinulla oikeus muihin Kelan tukiin.

Jos et saa Kelasta opintorahaa, ilmoita ulkomaan opinnoista Kelaan.

Jos työskentelet opintojesi ohessa, sinua voivat koskea työntekijän säännöt. Näin on varsinkin silloin, jos oleskelet EU-maassa.

Muista ilmoittaa Kelaan työstä, jota teet toisessa EU-maassa. Ota myös selvää työskentelymaasi sosiaaliturvasäännöistä.

### Oikeus Kelan tukiin ulkomailla

Jos sinulla on oikeus Suomen sosiaaliturvaan, voit saada yleensä samoja tukia, joita saisit Suomessa. Ulkomaille voidaan maksaa esimerkiksi lapsilisää, äitiysavustusta ja muita lapsiperheen tukia. Kaikkia Kelan tukia ei kuitenkaan makseta ulkomaille.

### Eurooppalainen sairaanhoitokortti

Voit hakea Kelasta eurooppalaista sairaanhoitokorttia, joka on maksuton. Jos sinulla on se, saat hoitoa äkilliseen sairauteen EU-maassa, Eta-maassa ja Sveitsissä.

Voit tilata kortin palvelunumerosta 020 692 204.

### Eläkkeiden maksu ulkomaille

Jos saat eläkettä ja muutat vakinaisesti ulkomaille, Kela maksaa sinulle kansaneläkettä ja perhe-eläkettä enintään vuoden ajan muutosta.

EU-maihin, Eta-maihin, Sveitsiin tai sosiaaliturvasopimusmaihiin muuttaville Kela maksaa eläkettä kuitenkin yleensä pidemmän ajan.

Työkyvyttömyyseläkettä maksetaan vain EU-maihin, Eta-maihin tai Sveitsiin.

Takuueläkettä ei makseta, jos muutat vakinaisesti ulkomaille.

Työeläkkeiden karttumisesta ja maksamisesta ulkomaille saat lisätietoa Eläketurvakeskuksesta:

[www.etk.fi](http://www.etk.fi)



# Hakeminen ja päätös

Ilmoita Kelaan, jos

- olet muuttanut Suomeen ja haet Kelasta tukea
- muutat tilapäisesti tai vakinaisesti ulkomaille ja saat Kelasta tukea
- palaat Suomeen ulkomailla asumisen jälkeen ja olet aiemmin saanut Kelasta tukea.

Muista ilmoittaa muutosta myös Digi- ja väestötietovirastoon (entinen maistraatti).

Tee ilmoitus ja hae Kelan tukia verkossa:

[www.kela.fi/asiointi](http://www.kela.fi/asiointi)

Voit hakea tukea tai ilmoittaa muutosta myös lomakkeella, jonka saat Kelan toimistoista ja verkkosivuilta:

[www.kela.fi/lomakkeet](http://www.kela.fi/lomakkeet)

Jos haet tukea tai ilmoitat muutosta lomakkeella, postita se Kelaan.

Kelan postiosoite on

**Kela**  
**PL 10**  
**00056 KELA**

Jos saat tai olet hakenut Kelasta tukea, saat kotiin päätöksen. Päätöksessä kerrotaan tuen määrä, perustelut ja maksupäivä. Saat päätöksen myös silloin, jos sinulle ei ole myönnetty tukea.

Jos sinulla ei ole enää oikeutta Kelan maksamiin tukiin, et voi käyttää eurooppalaista sairaanhoitokorttia.

## Ilmoita, jos tilanteesi muuttuu

Jos elämäsi muuttuu, se voi vaikuttaa Kelasta saamiisi tukiin. Muutos voi koskea esimerkiksi asumista, tuloja, työskentelyä tai perhettä.

Muista ilmoittaa muutoksista Kelaan. Voit tehdä sen verkossa, puhelimitse tai toimistossa.

Jos Kela maksaa tukea liikaa virheellisten tietojen takia, se joudutaan perimään sinulta takaisin.

[www.kela.fi/takaisinperinta](http://www.kela.fi/takaisinperinta)

## Hae muutosta Kelan päätökseen

Voit hakea muutosta Kelan päätökseen.

Saat päätöksen mukana ohjeet siitä, miten muutosta haetaan.

Jos sinulla on kysyttävää, ota yhteyttä ensin Kelaan.

## Lisätietoja

Kelan Kansainvälisten asioiden keskus antaa tietoa Suomeen tai ulkomaille muutosta:

[www.kela.fi/kv-keskus](http://www.kela.fi/kv-keskus)

Voit myös soittaa palvelunumeroon

020 634 0200 (palvelee suomeksi ja englanniksi)

020 634 0300 (palvelee ruotsiksi)

Tietoa terveystietopalvelujen käyttämisestä Suomessa ja ulkomailla:

[www.eu-terveydenhoito.fi](http://www.eu-terveydenhoito.fi)  
[yhteyspiste@kela.fi](mailto:yhteyspiste@kela.fi)

## Näin Kela palvelee

### Verkossa

Kelan verkkosivuilta saat tietoa ja voit hoitaa asioitasi:

[www.kela.fi/selkosuomi](http://www.kela.fi/selkosuomi)

Verkossa voit kysyä neuvoa:

[www.kela.fi/kysykelasta](http://www.kela.fi/kysykelasta)

Verkossa voit laskea tuen määrän:

[www.kela.fi/laskurit](http://www.kela.fi/laskurit)

Kelan verkkopalvelussa voit hoitaa useimmat asiat:

[www.kela.fi/asiointi](http://www.kela.fi/asiointi)

Verkkopalveluun pitää kirjautua. Tarvitset pankkitunnukset tai mobiilivarmenteen. Kirjautuneena voit hakea tukia, lähettää liitteitä, tarkistaa hakemuksesi tilanteen, lähettää viestejä, ilmoittaa muutoksista ja lakkauttaa tuen.

### Tarvitsetko tulkkausta?

Jos et osaa suomea, ruotsia tai englantia, voit pyytää tulkkausta:

[www.kela.fi/tulkkaus](http://www.kela.fi/tulkkaus)

### Puhelimessa

Avoimna arkisin 9–16.

Asuminen.....020 692 210

Eläkkeet.....020 692 202

Kuntoutus

ja vammaistuet.....020 692 205

#### **Kansainväliset**

**tilanteet.....020 634 0200**

Opiskelu.....020 692 209

Perintä.....020 634 4940

Sairastaminen

ja kortit.....020 692 204

Toimeentulotuki.....020 692 207

Työttömyys.....020 692 210

Vanhemmuus.....020 692 206

### Toimistossa

Tarkista käyntiosoitteet ja aukioloajat verkosta:

[www.kela.fi/toimistot](http://www.kela.fi/toimistot)

### Varaa aika etukäteen

Voit varata ajan puhelinpalveluun tai toimistoon:

[www.kela.fi/ajanvaraus](http://www.kela.fi/ajanvaraus)

# Kela selkokielellä

## Selkokieliset verkkosivut:

[www.kela.fi/selkosuomi](http://www.kela.fi/selkosuomi)

## Selkokieliset esitteet:

Eläkkeet ja muut eläkkeensaajan tuet

Lapsiperheet

■ Muutto Suomeen tai Suomesta ulkomaille

Opiskelu ja asevelvollisuus

Sairastaminen ja kuntoutus

Toimeentulotuki

Työttömyys

Yleinen asumistuki

Esitteitä saa Kelan toimistoista.

Esitteet muilla kielillä verkossa

[www.kela.fi/muutkielet](http://www.kela.fi/muutkielet)