

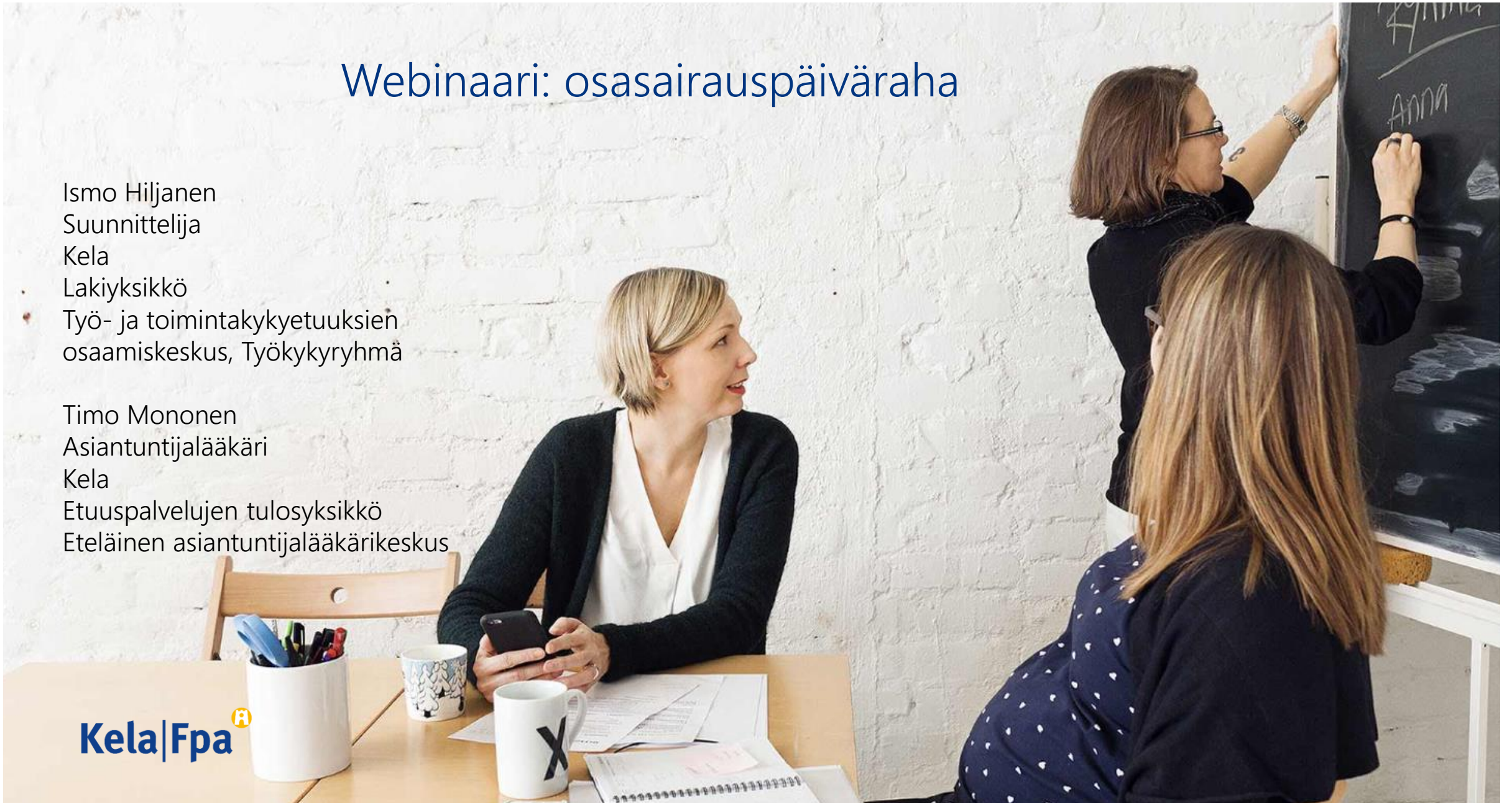
# Webinaari: osasairauspäiväraha

Ismo Hiljanen  
Suunnittelija  
Kela

Lakiyksikkö  
Työ- ja toimintakykyetuuksien  
osaamiskeskus, Työkykyryhmä

Timo Mononen  
Asiantuntijalääkäri  
Kela  
Etuuspalvelujen tulosityksikkö  
Eteläinen asiantuntijalääkärikeskus

Kela|Fpa<sup>®</sup>

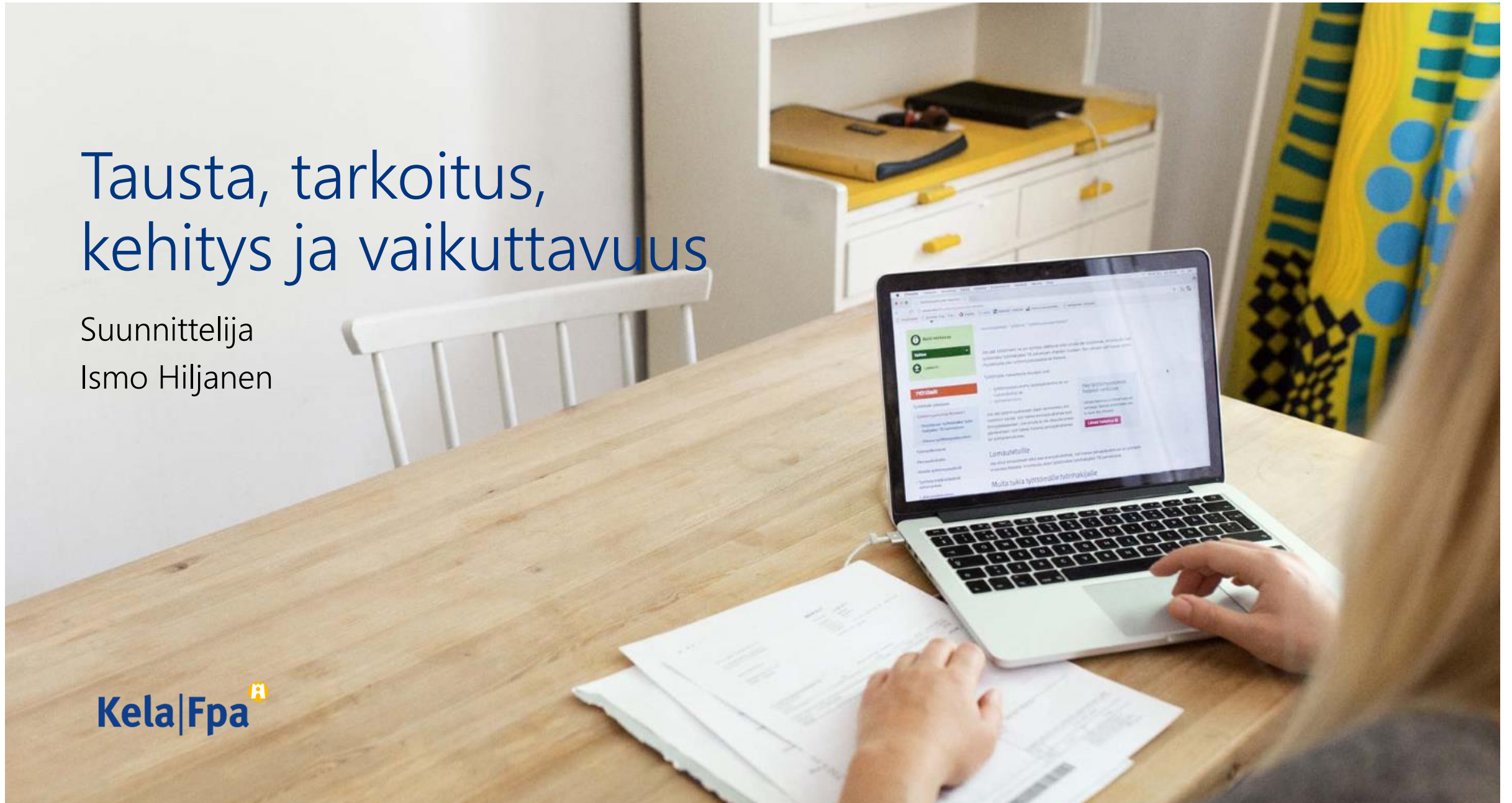




# Tausta, tarkoitus, kehitys ja vaikuttavuus

Suunnittelija  
Ismo Hiljanen

Kela|Fpa 



# Osasairauspäivärahan tausta

Laki osasairauspäivärahasta voimaan 2007

Lakimuutos 2014:

- Enimmäisaika 120 arkipäivää
- Kokoaikatyön määritelmä lakiin
- Oikeus myös kahta tai useampaa osa-aikatyötä tekevällä

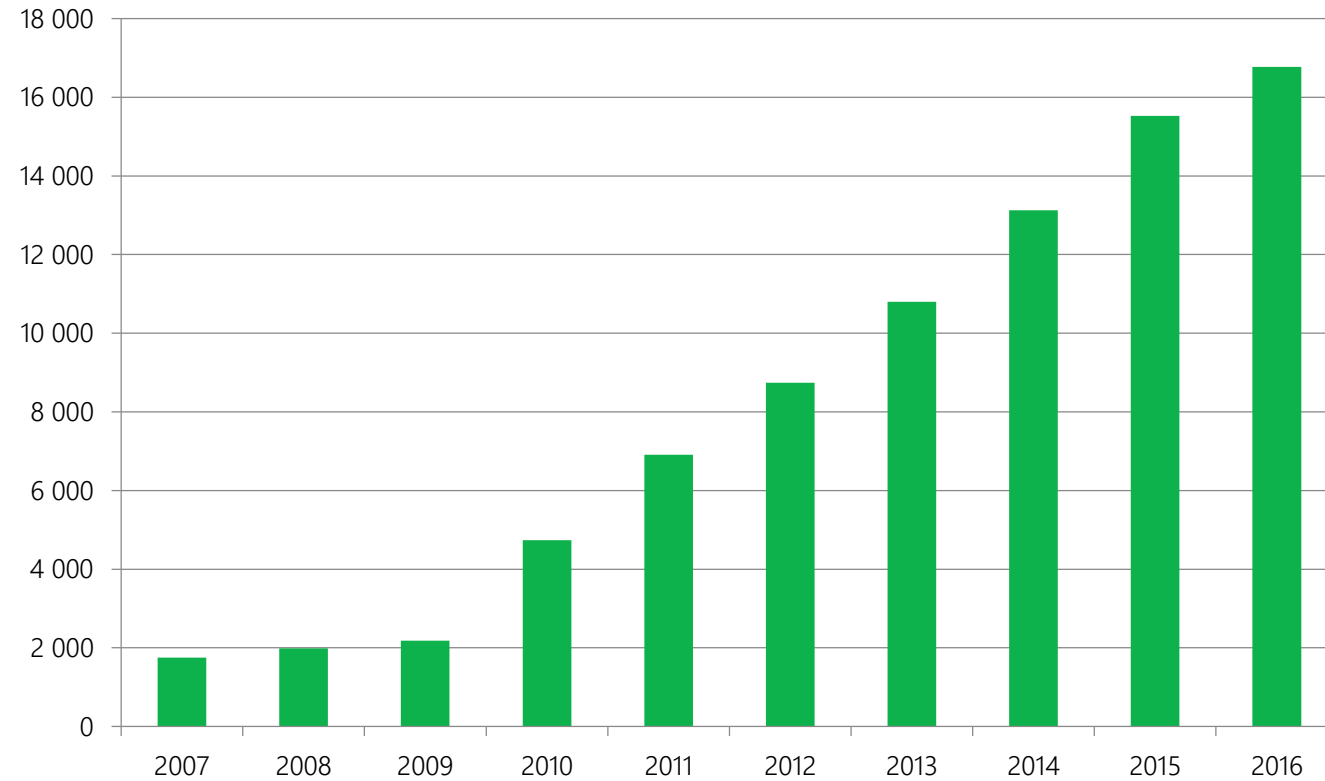
# Osasairauspäivärahan tarkoitus

Tukea kokoaikatyössä pysymistä sekä oma-aloitteista paluuta omaan työhön

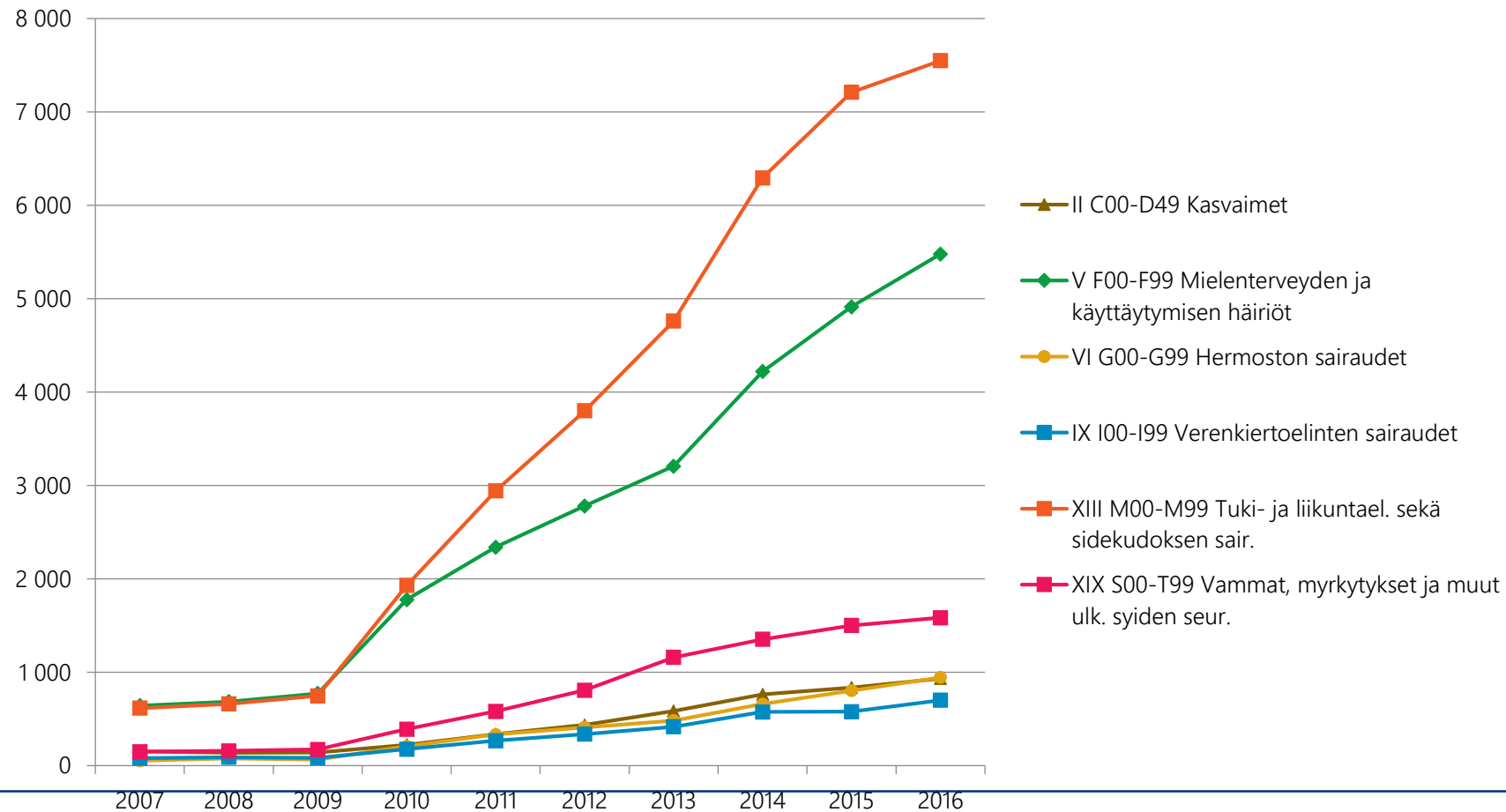
- työssä pysymisen ja työhön paluun yksilöllinen suunnittelu
- mahdollisuus selvittää, riittääkö työkyky oman työn tekemiseen
- lähtökohtana on järjestelyn vapaaehtoisuus ja paluun kokoaikaiselta sairauspoissaololta osa-aikaiseen työhön tulee aina perustua sopimukseen työntekijän ja työnantajan välillä

# Osasairauspäivärahan saajat 2007-2016

Osasairauspäivärahan saajia 2017 noin 19 000



# Alkaneet osasairauspäiväraha-kaudet eräiden sairauspäoryhmien mukaan 2007-2016



# Osasairauspäivärahan vaikuttavuus

Positiivisia vaikutuksia mielenterveyssairauksista kärsivien pysyvään työhön paluuseen.

Pienentää riskiä kokoaikaiseen työkyvyttömyyseläkkeeseen.

Erytisesti ikääntyvät työntekijät näyttäisivät hyötyvän osasairauspäivärahasta osana työuran pidentämistä.

Viikari-Juntura ym. 2017. Legislative change enabling use of early part-time sick leave enhanced return to work and work participation in Finland

# Osasairauspäivärahan myöntämisedellytykset

Suunnittelija Ismo Hiljanen





# Osasairauspäivärahan myöntämisedellytykset

- 16–67-vuotias
- työkyvytön (SVL 8 luku 4 §)
- työntekijä tai yrittäjä
- tehnyt kokoaikaisesti työtä ennen työkyvyttömyyttä tai päivärahakautta edeltänyttä kuntoutusrahakautta
- työkyvytön mutta työterveyslääkäri arvioinut, että voi terveyttään tai toipumistaan vaarantamatta tehdä osan työtehtävistään.

# Kokoaikainen työskentely

## Tarkoitetaan palkkatyössä

- yhdessä työsuhteessa alalla normaalisti sovellettavan kokoaikaisen työntekijän säännöllistä työaikaa **tai**
- työaikalain säännöllistä 40 tunnin viikkotyöaikaa, jos alalla ei ole työehtosopimusta **tai**
- samanaikaisesti kahdessa tai useammassa osa-aikaisessa työsuhteessa työskentelevällä yhteensä 35 tunnin viikkotyöaikaa.

Yrittäjällä työskentelyä pidetään kokoaikaisena, jos yrittäjällä on YEL/MYEL-vakuutus, eikä yrittäjällä ole muuta kokoaikaista työsuhdetta (päätoiminen yrittäjä).

## Kokoaikainen työskentely

Työajan on oltava ennen työkyvyttömyyttä kokoaikainen (SVL 8 luku 11 §).

Kokoaikainen työskentely on voinut olla keskeytyneenä sairauspäiväraha- tai kuntoutusraha-kauden aikana.

Kokoaikatyön edellytys täyttyy myös, kun kokoaikatyö on ollut tilapäisesti keskeytyneenä

- perhevapaan (vanhempainvapaa, hoitovapaa, osittainen hoitovapaa)
- kuntoutustuen
- vuorotteluvapaan
- opintovapaan
- koko- tai osa-aikaisen lomautuksen taikka
- muun vastaavan tilapäisen keskeytyksen tai työajan lyhennyksen vuoksi

# Työn vähentäminen ja etuuden maksaminen

Sopimus työnantajan kanssa työn vähentämisestä 40–60 %

Yrittäjällä työ vähenee 40–60 % (oma ilmoitus)

Osasairauspäivärahan maksaminen

- ✓ Maksetaan työnantajalle, jos osa-aikatyön ajalta maksetaan täysi kokoaikatyön palkka (vain yksi työ)
- ✓ Huom.! Kun kokoaikatyö koostuu useammasta osa-aikaisesta työsuhteesta ja työaika on vähennetty osasairauspäivärahan ehtojen mukaisesti, osasairauspäivärahaa ei makseta työnantajalle vaan työntekijälle itselleen.

## Vähimmäis- ja enimmäisaika

Työntekijän ja työnantajan on sovittava osa-aikatyöskentelystä vähintään kahden viikon eli 12 arkipäivän ajalle. Vastaavasti yrittäjällä työajan vähentämisen suunnitelma on tehtävä vähintään 12 arkipäivän ajalle.

Enimmäisaika 120 arkipäivää

Enimmäisaikaan lasketaan kaikki osasairauspäivärahapäivät kahden edeltäneen vuoden ajalta

- ✓ lasketaan osasairauspäiväraajakson alusta kaksi vuotta taaksepäin kaikki osapäivärahapäivät
- ✓ voivat olla eri sairauksien aiheuttamia

Jos asiakas on 12 kuukautta työkykyinen → enimmäisaika nollautuu



# Omastuuuuaika

Myös omastuuuuaikana edellytetään työkyvyttömyyttä.

Osa-aikainen työskentely voidaan aloittaa vasta omastuuuujan jälkeen eikä omastuuuujalta ole oikeutta osasairauspäivärahaan.

YEL/MYEL–vakuutettu voi saada YEL/MELA–päivärahaa omastuuuuaikana.

## Ostavastuuauka

- **1+9 päivää:** Sairastumispäivä + yhdeksän sitä lähinnä seuraavaa arkipäivää.
- **1 päivä:** Jos työkyvyttömyys alkaa saman sairauden perusteella uudelleen 30 päivän kuluessa siitä päivästä, jolta viimeksi maksettiin sairauspäivärahaa tai osasairauspäivärahaa, osasairauspäiväraha maksetaan sairastumispäivää seuraavasta arkipäivästä.
- **0 päivää:** Ostavastuuaukaa ei ole, jos osasairauspäivärahaan oikeuttava työkyvyttömyys alkaa tai jatkuu välittömästi sitä edeltäneen sairauspäivärahan tai kuntoutusrahan jälkeen.

# Osasairauspäivärahan määrä ja hakuaika

## Määrä

1. Puolet (50 %) välittömästi edeltävän sairauspäivärahan määrästä
2. Jos osasairauspäivärahaa ei välittömästi edellä sairauspäiväraha, puolet sen sairauspäivärahan määrästä, johon vakuutetulla olisi oikeus osasairauspäivärahoikeuden alkaessa

## Hakuaika

Takautuva kahden kuukauden hakuaika

# Selvitys työkyvyttömyydestä

Asiantuntijalääkäri  
Timo Mononen

Kela|Fpa 



# Selvitys työkyvyttömyydestä

- Haettaessa tulee esittää B-lääkärintlausunto osasairauspäivärahaa varten
- Lausunnon laatii työtehtävät tunteva työterveyslääkäri tai muu henkilön työolosuhteet tunteva lääkäri
- Jos työntekijällä on kaksi työtä, työolosuhteiden riittävä tuntemus voi edellyttää lausuntoa myös toiselta lääkäriltä. Työterveyslääkäri voi arvioida työntekijän työkykyä suhteessa useampaan osa-aikaiseen työhön samalla kertaa, jos hän tuntee riittävästi työtehtävien sisällön ja terveydelliset edellytykset
- TTH järjestää tarvittaessa yhteisneuvottelun, jossa keskustellaan työntekijän mahdollisuuksista jatkaa työssä ja työpaikan mahdollisuuksista toteuttaa muutoksia, jotka helpottavat kokoaikaiseen työhön palaamisessa.



# Selvitys työkyvyttömyydestä...

Sama työkyvyttömyyden käsite kuin sairauspäivärahassa (SVL 8 luku 4 §)

- Estynyt tekemästä työtään sairaudesta johtuvan työkyvyttömyyden vuoksi
- Sairausvakuutuslaissa ei ole osittaisen työkyvyttömyyden käsitettä

Pystyy terveyttään ja toipumistaan vaarantamatta hoitamaan osan tehtävistään (SVL 8 luku 11 §)

- Työkyvyttömyys osasairauspäivärahaa varten edellyttää, että ilman mukautettuja työaika- ja mahdollisia muita järjestelyjä henkilö olisi työkyvyttömänä kokonaan poissa työstään ja oikeutettu sairauspäivärahaan
- Jos on todettavissa työkyvyttömyyden uhka, niin selvitetään työkokeilun järjestämismahdollisuus työeläkelaitoksen kautta

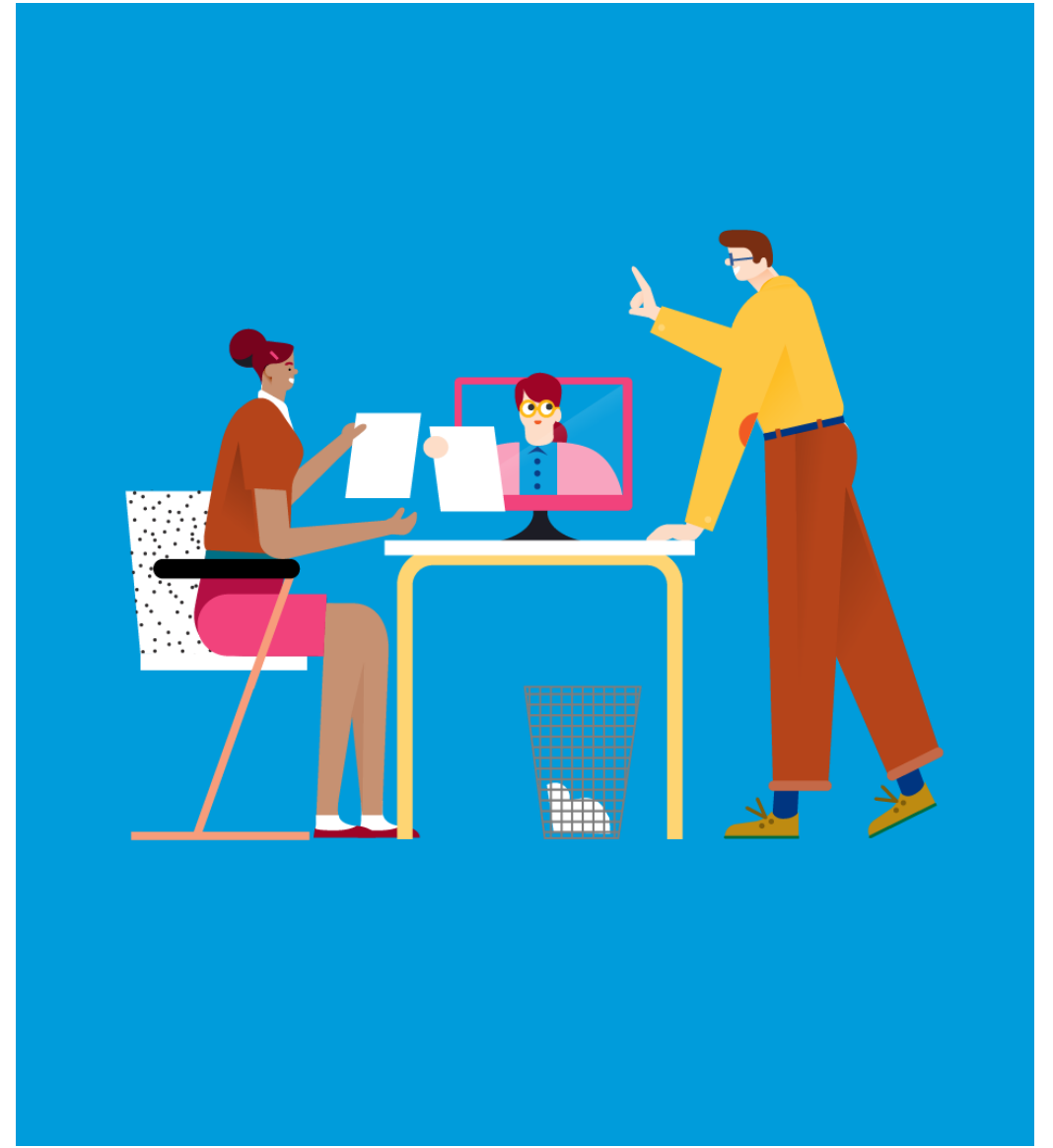
# Selvitys työkyvyttömyydestä...

- B-lääkärinlausunnossa selvitetään ammatti ja yksityiskohtainen työn sisällön kuvaus omassa työssä
- Kuvataan työkykyä heikentävät sairaudet tai vammat ja merkitään sairauskoodi (ICD-10), toteutunut hoito ja kuntoutus sekä niiden vaikuttavuus
- Tehdään johtopäätös toimintakyvyn riittävydestä työn vaatimuksiin ja arvioitava onko henkilö estynyt tekemästä työtään työkyvyttömyyden vuoksi (oma työ).

Onko edellytykset osa-aikaiseen työhön?

- Todetaan, miltä osin sairauden aiheuttamat rajoitteet rajaavat työtehtäviä ja mitä työnkuvaan kuuluvia työtehtäviä (entinen työ / jäljellä olevan työkyvyn mukaan räätälöity työ) työntekijä kykenee toipumistaan ja terveyttään vaarantamatta tekemään
- Perustellaan haettavan osasairauspäivärahauden pituus (esimerkiksi tehostettu lääkitystä ja näin tehostetun hoidon vaikutusten tiedetään ilmenevän seuraavien 2–3 kuukauden aikana)

# Solmukohtia



# Osasairauspäiväraha ja vuosiloma

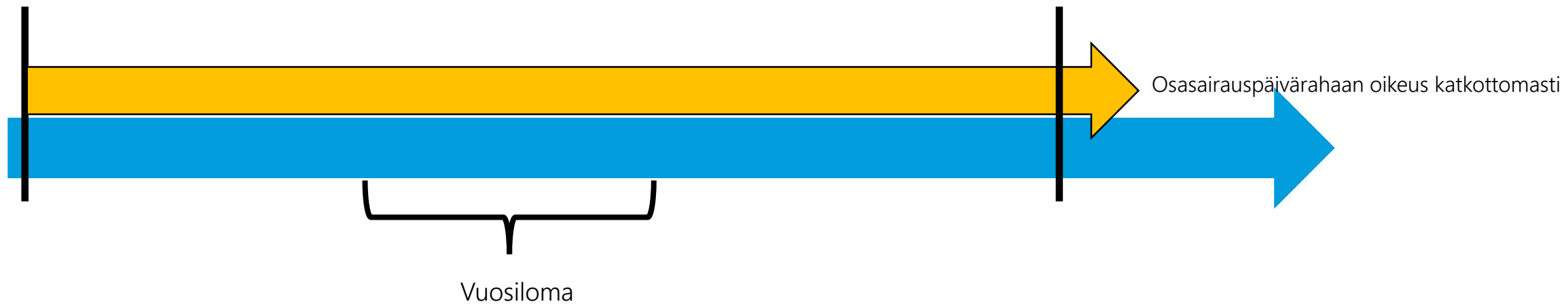
**Lähtökohta:** työntekijä ja työnantaja tekevät osa-aikatyösopimuksen ajalle, jolla työtä osa-aikaistetaan ja haetaan osasairauspäivärahaa.

Jos osa-aikatyösopimus pidetään voimassa vuosiloman ajan, oikeus osasairauspäivärahaan säilyy → Oikeus osasairauspäivärahaan perustuu työkyvyttömyyteen ja siltä ajalta tehtyyn työnantajan ja työntekijän väliseen sopimukseen.

# Osasairauspäiväraha ja vuosiloma

## Esimerkki 1

Osasairauspäiväraha ja vuosiloma: osa-aikatyösopimus voimassa vuosiloman ajan

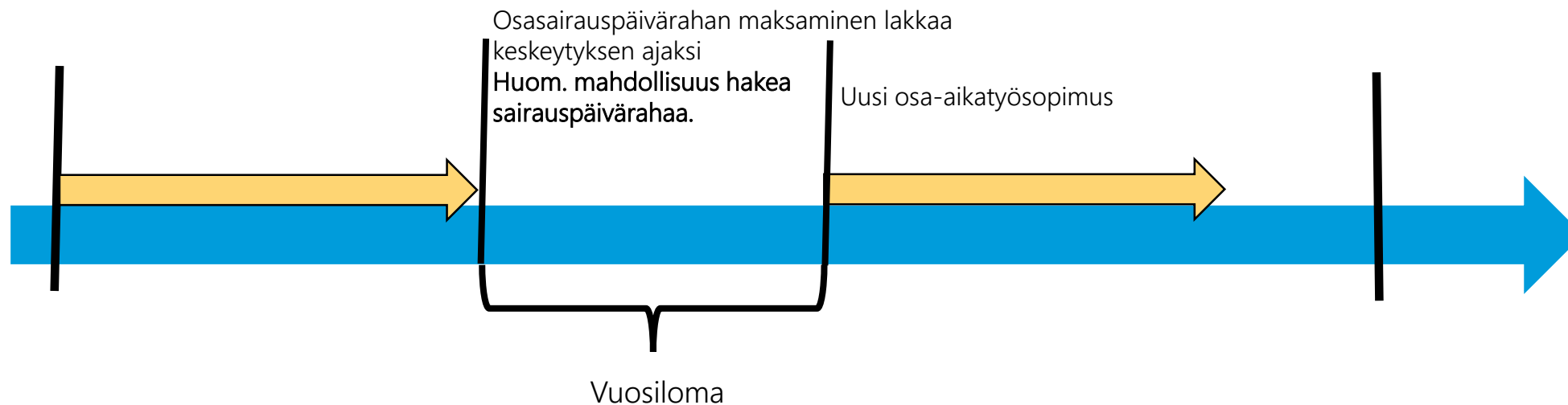




# Osasairauspäiväraha ja vuosiloma

## Esimerkki 2

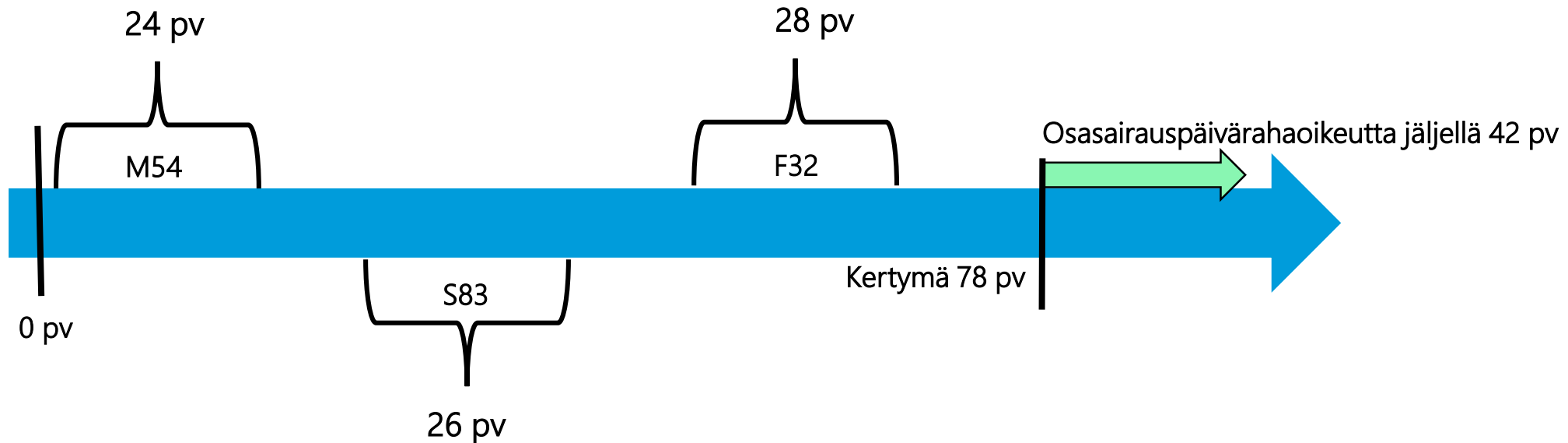
Osasairauspäiväraha ja vuosiloma: osa-aikatyösopimusta muutetaan keskeytyksen johdosta (sopimus päättyy keskeytyksen ajaksi ja jatkuu sen jälkeen).



# Osasairauspäivärahan suorituspäivät ja oikeus lisäpäiviin

- Enimmäisaikaan lasketaan kaikki osasairauspäivärahapäivät kahden edeltäneen vuoden ajalta.
- Enimmäisaikaan laskettavat osasairauspäivärahapäivät voivat olla eri sairauksien aiheuttamia: enimmäisaika ei ala kulua alusta uuden sairauden perusteella.

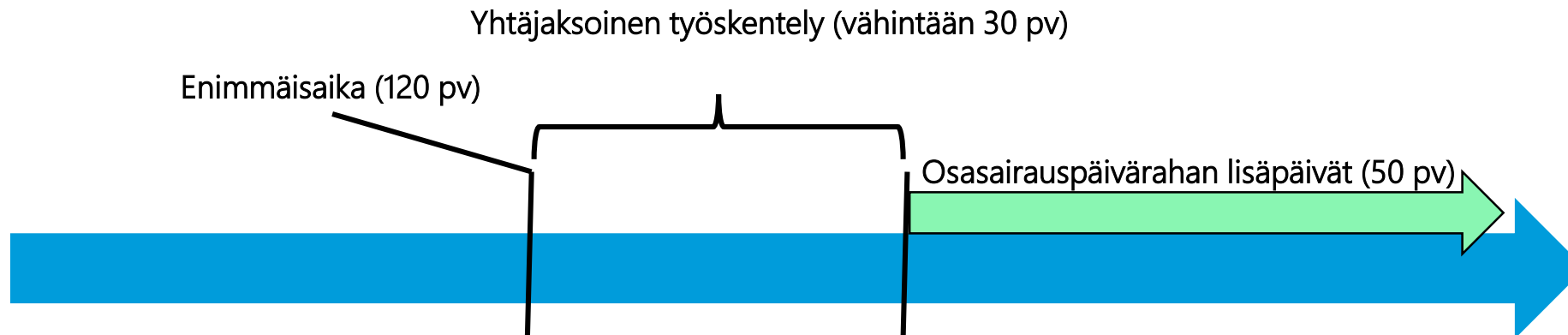
## Esimerkki 1



# Osasairauspäivärahan suorituspäivät ja oikeus lisäpäiviin

- Asiakas voi saada uudelleen osasairauspäivärahaa **saman** sairauden perusteella enimmäisajan täyttymisestä huolimatta, jos hän palaa ansiotyöhön ja hänen sairautensa uusiutuu työssäolon jatkuttua yhtäjaksoisesti vähintään 30 kalenteripäivää.
  - ✓ Yhtäjaksoisella 30 päivän työskentelyllä tarkoitetaan kalenteripäiviä, jolloin siihen sisältyvät myös sunnuntai- ja pyhäpäivät.

## Esimerkki 2



Kysymyksiä:  
teospaivaraha@kela.fi

Kela  
Lakiyksikkö  
Työ- ja toimintakykyetuuksien osaamiskeskus  
Sairauspäiväraharyhmä

**Kela|Fpa** 