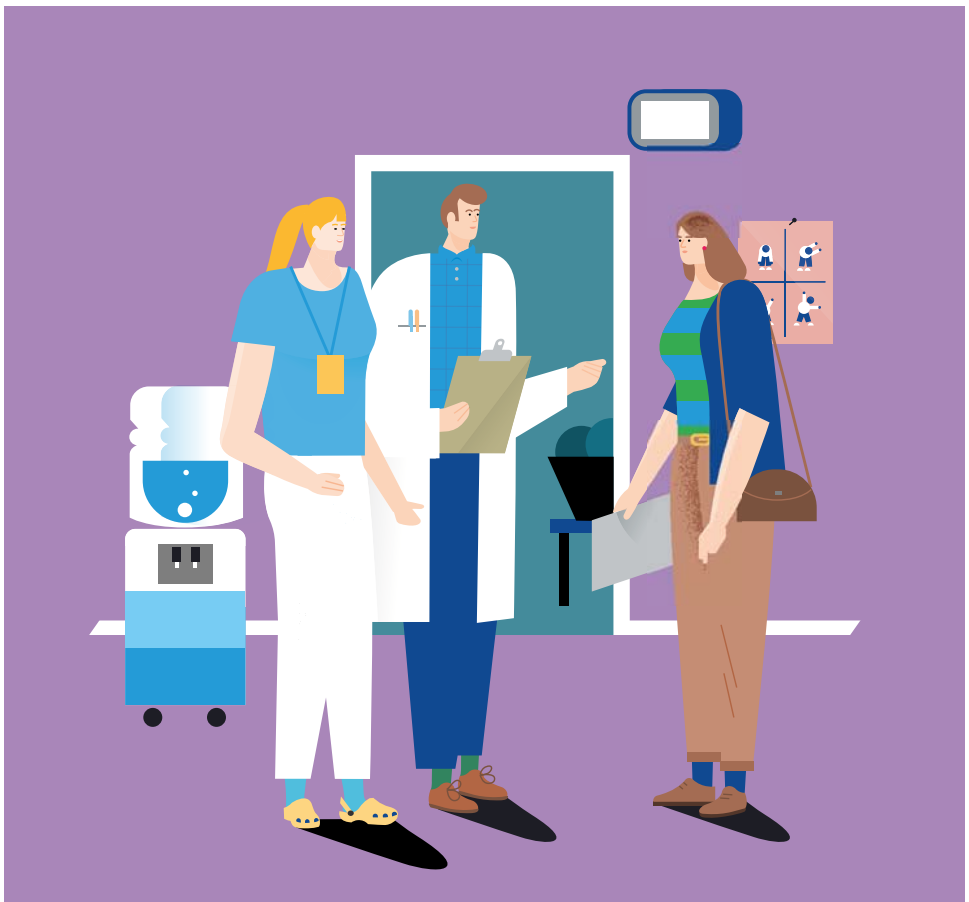


Kela<sup>®</sup>

# Sairausajan tuet ja kuntoutus

Sairauteen liittyvät korvaukset ja päivärahat,  
kuntoutus ja vammaistuet

LYHYESTI JA SELKEÄSTI



# Sisällys

|   |    |
|---|----|
| Kun sairastut                           | 2  |
| Kela-kortti                             | 2  |
| Eurooppalainen sairaanhoitokortti       | 2  |
| Lääkekorvaukset                         | 3  |
| Korvaukset yksityisestä sairaanhoidosta | 5  |
| Korvaukset yksityisestä hammashoidosta  | 6  |
| Korvauksia matkoista                    | 6  |
| Sairauspäiväraha                        | 8  |
| Osasairauspäiväraha                     | 9  |
| Sairauspäiväraha, kuntoutus vai eläke?  | 10 |
| Työnantajan järjestämä työterveyshuolto | 10 |
| Kun lapsi sairastuu                     | 11 |
| Tukea kuntoutukseen                     | 12 |
| Kuntoutusraha                           | 13 |
| Vammaistuet                             | 14 |
| Hakeminen ja maksaminen                 | 15 |
| Kela palvelee                           | 16 |

# Sairausajan tuet ja kuntoutus 2019

Tässä esitteessä kerrotaan, miten Kela tukee rahallisesti sairauden hoitoa ja kuntoutusta. Lisäksi esitteessä kerrotaan vammaisten tuista ja työterveyshuollosta.

Esite kertoo vuoden 2019 tilanteesta. Mukana ei ole kaikkia tuen yksityiskohtia.

Voit tarkistaa tukien tarkat euromäärät verkossa:



[www.kela.fi/sairastaminen](http://www.kela.fi/sairastaminen)

Kelan maksamia tukia pitää hakea. Voit hakea niitä verkossa:



[www.kela.fi/asiointi](http://www.kela.fi/asiointi)

Voit hakea tukia myös lomakkeilla, joita saat Kelan toimistosta ja verkosta:



[www.kela.fi/lomakkeet](http://www.kela.fi/lomakkeet)

Kelan maksamien tukien perusteet on määritelty laeissa. Kun Kela päättää jostakin tuesta, jokaisen hakijan tilanne arvioidaan yksilöllisesti.

Hakijoiden elämäntilanne ja tuen tarve ovat usein hyvin erilaisia. Siksi kaikki eivät saa samaa määrää tukia.

## Selkokieltä

Tämä esite on tehty yhteistyössä Selkokeskuksen kanssa. Selkokeskus on antanut esitteelle selkoesitteen tunnuksen. Se on merkki siitä, että esite on helppo lukea.

# Kun sairastut

Kun sairastut ja tarvitset lääkärin hoitoa, voit mennä kunnan terveyskeskukseen tai yksityiselle lääkärille.

Kela korvaa muun muassa osan seuraavista kuluista:

- reseptilääkkeet, jotka kuuluvat korvattaviin lääkkeisiin
- yksityisen lääkärin palkkiot
- hammaslääkärin palkkiot
- matkat sairaanhoitoon, tutkimukseen tai kuntoutukseen.

Kela ei korvaa hoitoa julkisessa terveydenhuollossa eli hoitoa terveyskeskuksessa ja sairaalassa.

Lisäksi Kela korvaa ansionmenetystä, joka johtuu omasta sairaudesta tai sairaan lapsen hoitamisesta.

Jos olet työssä, voit käydä myös työnantajan järjestämässä työterveyshuollossa.

Lisäksi vakuutusyhtiöt myyvät yksityisiä sairausvakuutuksia sairastumisen varalle.

## Kela-kortti

Jos sinulla on Kela-kortti, saat sillä suoraan korvauksen hoitokuluista useilla yksityisillä lääkäriasemilla. Näin sinun ei tarvitse hakea korvausta erikseen. Kela antaa Kela-kortin kaikille, jotka kuuluvat Suomen sosiaaliturvaan. Kortti on maksuton, ja se postitetaan kotiin.



**Voit tilata Kela-kortin palvelunumerosta  
020 692 203**

## Eurooppalainen sairaanhoitokortti

Jos matkustat muissa Euroopan maissa, sinulla on hyvä olla mukana eurooppalainen sairaanhoitokortti. Voit tilata sen verkossa:



**[www.kela.fi/asiointi](http://www.kela.fi/asiointi)**



**Vaihtoehtoisesti voit soittaa palvelunumeroon  
020 692 203**

Kortti on maksuton.  
Se postitetaan kotiin.

Jos sairastut äkillisesti, näytä korttia ja henkilötodistusta ulkomailla hoitopaikassa. Kortti käy Euroopan unionin maissa (EU), Eta-maissa ja Sveitsissä. Ennen matkaa kannattaa selvittää, miten missäkin maassa tulee toimia, jos sairastuu.

Lisätietoja saat verkossa osoitteessa:



[www.kela.fi/sairaanauklomailla](http://www.kela.fi/sairaanauklomailla)

Jos sinulla ei ole eurooppalaista sairaanhoitokorttia mukana, voit hakea korvauksia myöhemmin Kelasta.

Lisäksi vakuutusyhtiöt myyvät matkavakuutuksia, jotka korvaavat hoitokuluja.

## Lääkekorvaukset

Kela voi maksaa korvausta reseptilääkkeistä, jotka lääkäri tai sairaanhoitaja on määrännyt sairautesi hoitoon. Korvausta maksetaan sen jälkeen, kun alkuomavastuu on täyttynyt. Alkuomavastuu on 50 euroa vuodessa.

Kela ei maksa korvausta kaikista lääkkeistä. Löydät verkosta tietoa korvattavista lääkkeistä:



[www.kela.fi/laakehaku](http://www.kela.fi/laakehaku)

Apteekeissa ja Kelassa on myös ajantasainen tieto alkuomavastuun määrästä, jonka olet maksanut. Kun alkuomavastuu on täyttynyt, apteekki vähentää lääkkeen hinnasta Kelan maksaman korvauksen. Loppuosan hinnasta maksat itse.

## Viitehintaja lääkkeen vaihtaminen halvempaan

Osa lääkkeistä kuuluu viitehintajärjestelmään. Näille lääkkeille on määrätty viitehintaryhmä ja viitehintaa. Lääkkeen myyntihinta voi olla suurempi kuin viitehintaa. Kela kuitenkin maksaa korvauksen viitehinnan mukaan. Samassa viitehintaryhmässä on lääkkeitä, jotka ovat keskenään vaihtokelpoisia. Voit vaihtaa reseptiin merkityn lääkkeen apteekissa vastaavaan, mutta halvempaan lääkkeeseen.

Apteekki ei saa vaihtaa lääkettä, jos lääkkeen määrääjä kieltää vaihtamisen.

Jos lääkkeellä ei ole viitehintaa, saat korvauksen myyntihinnan mukaan.

### **Esimerkki**

Lääkärin määräämä lääke maksaa 30 euroa.  
Lääke kuuluu viitehintaryhmään, jossa viitehintaa on 10 euroa.

Kela maksaa korvausta 40 % viitehinnasta eli 10 eurosta.  
Korvaus on siis 4 euroa.  
Maksat itse loput eli 26 euroa.

Apteekissa on kuitenkin tarjolla samanlainen mutta halvempi lääke. Se maksaa vain 10 euroa.  
Jos vaihdat lääkkeesi siihen, saat 4 euron korvauksen ja maksat itse lääkkeestä vain 6 euroa.

### **Erityiskorvaus**

Joistakin lääkkeitä voit saada erityiskorvausta, joka on suurempi kuin peruskorvaus. Sitä saa tiettyjen vaikeiden ja pitkäaikaisten sairauksien hoitoon määrättyistä lääkkeitä.

Oikeutta erityiskorvaukseen pitää hakea Kelasta. Tarvitset sitä varten lääkärin kirjoittaman B-lausunnon.

Lääkekorvausta voi saada myös joistakin ravintovalmisteista. Korvausta ravintovalmisteista saa esimerkiksi maitoallergiaa tai imeytymishäiriötä sairastava henkilö. Oikeutta korvaukseen ravintovalmisteista haetaan Kelasta. Tarvitset sitä varten lääkärin kirjoittaman B-lausunnon.

### **Suuret lääkekulut**

Jos joudut ostamaan paljon lääkkeitä, voit saada lisäkorvausta lääkekuluihin. Lääkekulujen omavastuu on 572 euroa vuonna 2019. Kun korvatuista lääkkeitä maksamasi lääkekulut ylittävät tämän summan, Kela lähettää siitä sinulle ilmoituksen. Tämän jälkeen saat suoraan apteekissa lisäkorvauksen lääkkeitäsi vuoden loppuun asti.

Lisäkorvaus tarkoittaa sitä, että maksat lääkkeitä vain 2,50 euroa, vaikka se olisi kalliimpi.

Voit hakea lisäkorvausta Kelasta myös jälkikäteen.

Voit seurata sinulle vuoden aikana kertyneitä lääkekuluja verkossa osoitteessa:



[www.kela.fi/asiointi](http://www.kela.fi/asiointi)

### **Lääkkeen ostaminen ulkomailta**

Jos aiot ostaa lääkettä toisessa EU-maassa, Eta-maassa tai Sveitsissä, voit pyytää lääkäriltä erikseen lääkemääräyksen, jolla voi ostaa lääkkeen ulkomailta.

Voit hakea korvausta ulkomailla ostetusta lääkkeestä jälkikäteen Kelasta. Korvauksen saaminen edellyttää, että lääke on hyväksytty korvattavaksi Suomessa.

### **Korvaukset yksityisestä sairaanhoidosta**

Jos käyt lääkärissä yksityisellä lääkäriasemalla, Kela korvaa osan lääkärin palkkiosta, hoidosta ja tutkimuksista. Saat korvauksen usein jo vastaanotolla, kun näytät Kela-korttisi.



**Kysy lisää palvelunumerosta  
020 692 204**

Jos hakeudut hoitoon toiseen EU-maahan, Eta-maahan tai Sveitsiin, saat hoidosta saman korvauksen, jonka saisit Suomessa.

Lisätietoa terveystalvelujen käyttämisestä ulkomailta:



[www.kela.fi/yhteyspiste](http://www.kela.fi/yhteyspiste)

Kela vahvistaa lääkärinpalkkioille, tutkimuksille ja hoidoille korvaukset eli taksat.

Näet ne verkossa osoitteessa:



[www.kela.fi/taksat](http://www.kela.fi/taksat)

### **Esimerkki**

Matti kävi yksityisellä erikoislääkärillä ja maksoi 20 minuutin vastaanottokäynnistä 80 euroa. Kelan vahvistama taksa on 13,50 euroa. Kela korvaa 13,50 euroa ja Matti maksaa itse loput eli 66,50 euroa (80 e - 13,50 e = 66,50 e).

Kela korvaa osan yksityisen lääkärin määräämistä tutkimuksista ja hoidoista. Tällaisia ovat esimerkiksi fysioterapia ja laboratoriotutkimukset.

Kela vahvistaa tutkimuksille ja hoidoille korvaukset eli taksat, joiden perusteella Kela maksaa korvausta.

Kela ei maksa korvausta, jos haet yksityiseltä lääkäriltä lääkärintodistusta esimerkiksi ajokorttia, eläkettä tai oppilaitokseen pyrkimistä varten. Lääkärintodistusten korvaaminen kannattaa selvittää Kelasta.



**Kysy lisää palvelunumerosta**  
**020 692 204**

## **Korvaukset yksityisestä hammashoidosta**

Kela maksaa korvausta suun ja hampaiden hoidosta yksityisellä hammaslääkärillä. Kelan korvausta ei voi saada, jos käyt kunnan hammaslääkärillä. Kela ei yleensä myöskään korvaa esimerkiksi hammasproteeseihin liittyviä kuluja. Kela korvaa osan yksityisen hammaslääkärin palkkioista.

Kela vahvistaa tutkimuksille ja hoidoille korvaukset eli taksat, joiden perusteella Kela maksaa korvausta.

Kela maksaa korvausta myös yksityisen hammaslääkärin määräämistä hoidoista ja tutkimuksista.

Korvausta maksetaan myös suuhygienistin palkkioista. Yksityisen hammaslääkärin laskussa on usein lisäksi toimistokuluja. Kela ei korvaa niitä.

Saat korvauksen usein jo vastaanotolla, kun näytät Kela-korttisi. Voit hakea korvausta myös jälkikäteen Kelasta, jos olet maksanut koko hinnan.

## **Korvauksia matkoista**

Kela korvaa julkiseen tai yksityiseen terveydenhuoltoon tehdyn matkan kustannuksia, jos menet hoitoon sairauden, raskauden tai synnytyksen vuoksi. Kuntoutukseen tehtyjä matkoja Kela korvaa, jos kuntoutus perustuu Kelan tai julkisen terveydenhuollon antamaan kuntoutuspäätökseen.



Matkat korvataan yleensä lähimpään hoitopaikkaan ja halvimman matkustustavan mukaan.

Jos saattajan tai perheenjäsenen pitää olla mukana, voit hakea korvausta myös heidän matkakustannuksistaan. Kela ei korvaa erillistä lääkkeiden hakumatkaa apteekkiin.

### **Korvaus yöpymisestä**

Jos joudut esimerkiksi liikenneyhteyksien vuoksi yöpymään kuntoutuspaikkakunnalla, voit saada yöpymisrahaa. Se on enintään 20,18 euroa vuorokaudessa.

### **Matkojen omavastuu**

Omvastuu on 25 euroa yhdensuuntaiselta matkalta. Kela korvaa sinulle omavastuun ylittävän kustannuksen. Hae korvausta kuitenkin myös alle 25 euroa maksaneista matkoista, jotka olet maksanut kokonaan itse. Myös ne lasketaan mukaan vuosiomavastuuseen eli matkakattoon.

Jos olet maksanut kalenterivuoden aikana matkakustannuksia 300 euroa, Kela korvaa loppuvuoden ajan matkakustannukset kokonaan.

### **Taksimatkat**

Jos terveydentilasi tai puutteelliset liikenneolosuhteet edellyttävät taksin käyttöä, voit saada siitä korvauksen. Jos teet matkan terveydentilasi takia, sinulla tulee olla hoitolaitoksen antama todistus, jonka nimi on Todistus matkakorvausta varten (SV 67).

Tilaa taksi alueellisesta tilausnumerosta. Näin saat matkakorvauksen heti taksissa.

Omvastuu on 25 euroa yhdensuuntaiselta matkalta. Myös alle 25 euron jäävät matkat kirjautuvat suoraan vuosiomavastuuseen.

Jos tilaat taksin muualta, maksat matkan kokonaisuudessaan itse kuljettajalle.

Lue lisää taksimatkoiista



[www.kela.fi/taksimatkat](http://www.kela.fi/taksimatkat)

Voit seurata sinulle vuoden aikana kertyneitä matkakustannuksia verkossa osoitteessa:



[www.kela.fi/asiointi](http://www.kela.fi/asiointi)

## Sairauspäiväraha

Kela maksaa sairauden ajalta sairauspäivärahaa. Sairauspäivärahaa maksetaan yleensä sen jälkeen, kun olet ollut sairaana 10 päivää. Jos olet yrittäjä, voit saada sairauspäivärahaa jo aikaisemmin. Jos saat sairauslomasi ajalta palkkaa, Kela maksaa sairauspäivärahan työnantajallesi.

### **Kuka saa sairauspäivärahaa?**

Voit saada sairauspäivärahaa, jos olet 16–67-vuotias etkä sairautesi takia kykene työhön.

### **Kuinka paljon saat sairauspäivärahaa?**

Sairauspäivärahan määrä riippuu tuloistasi. Päivärahan määrä lasketaan yleensä verotuksessa todettujen työtulojen mukaan. Päivärahaa maksetaan yleensä 6 päivältä viikossa.

Voit arvioida sairauspäivärahasi määrän verkossa olevan laskurin avulla:



[www.kela.fi/laskurit](http://www.kela.fi/laskurit)



**Voit kysyä lisää palvelunumerosta  
020 692 204**

Työttömän päivärahan määrä voidaan laskea myös työttömyysturvan määrästä.

Myös opintorahaa saava opiskelija voi hakea sairauspäivärahaa.

### **Esimerkki**

Jos ansiotulot ovat 2 500 e/kk, sairauspäiväraha on noin 70 e/pv eli noin 1 750 e/kk. Vähemmän ansaitsevilla päiväraha on pienempi ja enemmän ansaitsevilla suurempi.

Hae sairauspäivärahaa 2 kuukauden kuluessa työkyvyttömyyden alkamisesta.

### **Kuinka kauan sairauspäivärahaa maksetaan?**

Sairauspäivärahaa maksetaan enintään noin vuoden ajan.

Jo sitä ennen  
ryhdytään selvittämään,  
olisiko kuntoutuksesta apua  
sairautesi hoidossa.

### **Sairauspäivärahaa 90 arkipäivää**

Jos olet työntekijä,  
Kela pyytää sinua toimittamaan  
työterveyslääkärisi kirjoittaman  
lausunnon työkyvystäsi ja  
mahdollisuuksista jatkaa työssäsi.  
Lausunto tarvitaan  
viimeistään silloin,  
kun sairauspäivärahaa  
on maksettu 90 arkipäivää.

### **Jatkoaikaa sairauspäivärahaan**

Kela voi myöntää  
joissakin tapauksissa  
sairauspäivärahaan jatkoaikaa.  
Tällainen tilanne tulee eteen,  
jos olet saanut sairauspäivärahaa  
enimmäisajan eli noin vuoden ja  
palannut töihin.  
Huomaat kuitenkin,  
että sairautesi estää edelleen  
työskentelyn.  
Tällöin Kela voi maksaa lisää  
sairauspäivärahaa vielä 50 päivää.  
Se edellyttää kuitenkin sitä,  
että olet ollut töissä yhtäjaksoisesti  
30 päivää eli noin kuukauden  
sen jälkeen,  
kun sairauspäiväraha on päättynyt.

Jos työkyvyttömyys edelleen jatkuu  
etkä voi palata töihin,  
selvitetään, voitko jäädä  
työkyvyttömyyseläkkeelle.

## **Osasairauspäiväraha**

Osasairauspäiväraha tukee  
työhön paluuta.

Osasairauspäiväraha  
voi saada henkilö,  
joka on ennen sairastumista  
työskennellyt kokoaikaisesti,  
mutta palaa sairauslomalta  
työhönsä aluksi osa-aikaisesti.

Työaika pitää vähentää  
noin puoleen aiemmasta työajasta.  
Tältä ajalta maksetaan  
osasairauspäivärahaa,  
joka on puolet sairauspäivärahasta.

Voit aloittaa osa-aikatyön  
aikaisintaan silloin,  
kun olet ollut sairaana 10 päivää.  
Osasairauspäivärahaa maksetaan  
enintään 120 arkipäivää  
eli noin 5 kuukautta.

**Osasairauspäivärahan hakuaika  
on 2 kuukautta.**

## Sairauspäiväraha, kuntoutus vai eläke?

Jos sairaus kestää pitkään, pitää miettiä, mitä jatkossa tehdään.

Kun olet saanut sairauspäivärahaa 60 arkipäivää, Kela selvittää, voisiko kuntoutuksesta olla apua sairauteesi.

Jos olet saanut sairauspäivärahaa 150 arkipäivää eli melkein 6 kuukautta, saat Kelasta kirjeen, jossa kerrotaan kuntoutuksesta.

Jos koet, että tarvitset kuntoutusta, voit myös itse ottaa yhteyttä sinua hoitavaan lääkäriin, työterveyslääkäriisi tai Kelaan.

### Työkyvyttömyyseläke

Sairauspäivärahaa maksetaan yleensä enintään 300 arkipäivää. Jos sairaudestasi tai vammastasi aiheutuva työkyvyttömyys jatkuu etkä voi saada sairauspäivärahaa, voit hakea työkyvyttömyyseläkettä. Sitä voi maksaa työeläkelaitos, Kela tai molemmat.

Kela maksaa työkyvyttömyyseläkettä, jos et ole ollut työelämässä tai jos et saa riittävää eläkettä työeläkelaitokselta.

Työkyvyttömyyseläkkeen saamiseen vaikuttaa

- millainen sairaus tai vamma sinulla on
- kuinka vanha olet
- mitä työtä olet tehnyt
- millainen koulutus sinulla on.

Jos et pysty palaamaan töihin etkä saa eläkettä, ilmoittaudu työ- ja elinkeinotoimistoon työttömäksi työnhakijaksi viimeistään seuraavana päivänä sairauspäivärahan loppumisesta.

Näin voit saada työttömyysajan päivärahaa, kun odotat päätöstä työkyvyttömyyseläkkeestäsi. Jos olet työttömyyskassan jäsen, hae ansiopäivärahaa omasta kassastasi.

### Työnantajan järjestämä työterveyshuolto

Työnantajan pitää järjestää sairauksia ehkäisevä työterveyshuolto kaikille työntekijöilleen. Työntekijän terveydentilaa ja työkykyä seurataan muun muassa terveystarkastuksissa. Tavoitteena on työntekijän työkyvyn säilyminen.

Saat tarkempaa tietoa työterveyshuoltosi palveluista omalta työnantajaltasi.

Työnantaja voi hakea Kelasta korvausta työterveyshuollon kustannuksiin.

### **Yrittäjän työterveyshuolto**

Myös yksityinen yrittäjä voi järjestää itselleen työterveyshuollon. Se on kuitenkin aina vapaaehtoista.

Jos yrittäjällä on palveluksessaan työntekijöitä, hänen pitää järjestää työterveyshuolto työntekijöilleen. Yrittäjä voi hakea Kelasta korvausta työterveyshuollon kustannuksiin.

Saat lisätietoja verkossa osoitteesta:



[www.kela.fi/tyoterveyshuolto](http://www.kela.fi/tyoterveyshuolto)



**Kysy lisää palvelunumerosta  
020 692 204**

## **Kun lapsi sairastuu**

Jos lapsi sairastuu ja tarvitsee lääkärin hoitoa, voit viedä hänet terveyskeskukseen tai yksityiselle lääkärille.

Kela korvaa lapsen hoitoja, matkoja lääkäriin ja lääkkeitä samalla tavalla kuin aikuiselle.

Kun alle 10-vuotias lapsi sairastuu, voit jäädä hoitamaan häntä tilapäiselle hoitovapaalle. Se voi kestää enintään 4 työpäivää. Työnantajan ei tarvitse maksaa palkkaa tilapäisen hoitovapaan ajalta.

### **Erityishoitoraha**

Jos hoidat sairasta tai vammaista alle 16-vuotiasta lasta, voit hakea Kelasta erityishoitorahaa.

Edellytyksenä on, että joudut olemaan poissa töistä lapsen sairaalahoidon ja siihen liittyvän kotihoidon takia lapsen koulukokeilun tai päivähoitokokeilun takia.

Erityishoitoraha on saman suuruinen kuin sairauspäiväraha.

Hakemuksessa pitää olla mukana lääkärin kirjoittama D-todistus, jossa perustellaan lapsen hoitoon osallistumisen tarve.

**Hae erityishoitorahaa 4 kuukauden kuluessa hoidon alkamisesta.**

# Tukea kuntoutukseen

Kuntoutuksella parannetaan työkykyä ja toimintakykyä, jos ne ovat heikentyneet. Kela järjestää kuntoutusta ja tukee toimeentuloasi kuntoutuksen aikana. Kelan lisäksi kuntoutusta järjestävät esimerkiksi terveyskeskukset ja sairaalat, työeläkelaitokset ja TE-toimistot.

Voit tiedustella lääkäriltä tai Kelasta, kenen järjestämää kuntoutusta voit hakea.



**Kysy lisää palvelunumerosta  
020 692 205**

Kelan järjestämää kuntoutusta on:

- ammatillinen kuntoutus
- kuntoutuspsykoterapia
- vaativa lääkinällinen kuntoutus
- harkinnanvarainen kuntoutus.

Löydät Kelan järjestämät kuntoutuskurssit osoitteesta:



**[www.kela.fi/  
kuntoutuskurssihaku](http://www.kela.fi/kuntoutuskurssihaku)**

Kuntoutuspalveluiden tuottajat löydät osoitteesta:



**[www.kela.fi /  
palveluntuottajahaku](http://www.kela.fi/palveluntuottajahaku)**

## Ammatillinen kuntoutus

Ammatillinen kuntoutus on tarkoitettu työkäisille, joilla sairaus on heikentänyt tai sen arvioidaan lähivuosina heikentävän työkykyä tai opiskelukykyä.

Kuntoutuksen tavoitteena on edistää työssä jaksamista tai työhön palaamista.

Kuntoutus voi myös auttaa nuorta pääsemään työelämään. Osana ammatillista kuntoutusta voi saada myös apuvälineitä.

## Nuoren ammatillinen kuntoutus

Nuoren ammatillinen kuntoutus on tarkoitettu 16–29-vuotiaille, joilla ei ole opiskelu- tai työpaikkaa. Sitä voi saada myös, jos opinnot ovat keskeytyneet tai vaarassa keskeytyä.

Kuntoutusta voi hakea ilman lääkärinlausuntoa.

## Kuntouttava psykoterapia

Voit hakea Kelalta kuntoutuspsykoterapiaa, jos sinulla on lääkärin toteama mielenterveyden häiriö, joka vaikeuttaa opiskeluasi tai työntekoa.

Edellytys on myös, että olet saanut siihen asianmukaista hoitoa vähintään 3 kuukautta. Lisäksi tarvitaan psykiatrin lausunto, jossa perustellaan, miksi tarvitset terapiaa.

## **Vaativa lääkinnällinen kuntoutus**

Voit saada vaativaa lääkinnällistä kuntoutusta, jos olet alle 65-vuotias ja sinulla on sairaudesta tai vammasta johtuvia huomattavia vaikeuksia suoriutua arjen toiminnoista.

## **Harkinnanvarainen kuntoutus**

Voit hakea kuntoutus- ja sopeutumisvalmennuskursseille tai yksilölliseen kuntoutukseen kuntoutuslaitokseen.

Lisäksi harkinnanvaraista kuntoutusta ovat neuropsykologinen kuntoutus, jotkin muut kuntoutuspalvelut sekä apuvälineet.

## **Miten pääset kuntoutukseen?**

Voit hakea kuntoutukseen, jos koet, että työkykyysi tai toimintakykyysi on heikentynyt.

Tarvitset yleensä myös lääkärin kirjoittaman lausunnon. Lausunnossa sanotaan, mikä sairaus tai vamma sinulla on ja mitä kuntoutusta lääkäri siihen suosittelee.

Kun olet saanut lääkäriltä lausunnon, voit hakea kuntoutusta Kelasta. Kelassa harkitaan, voidaanko kuntoutusta myöntää.

## **Kuntoutusraha**

Kuntoutusraha turvaa toimeentulosi kuntoutuksen aikana. Sen määrä on yleensä sama kuin sairauspäivärahan määrä.

Voit saada osakuntoutusrahaa sellaiselta kuntoutuspäivältä, jolloin olet sekä työssä että osallistut kuntoutukseen. Kuntoutusraha määräytyy tulojen mukaan ja on verotettavaa tuloa.

Arvioi kuntoutusrahan määrä:



[www.kela.fi/laskurit](http://www.kela.fi/laskurit)

## **Nuoren kuntoutusraha**

Nuoren kuntoutusrahaa maksetaan opiskelun tai muun työelämään tähtäävän kuntoutuksen ajalta.

# Vammaistuet

Kela tukee vammaisten ja pitkäaikaisesti sairaiden henkilöiden itsenäistä selviytymistä ja elämää.

## Vammaistuki lapselle

Alle 16-vuotiaan vammaistukea voi saada pitkäaikaisesti sairas tai vammaisen lapsi. Edellytys on, että vamma tai sairaus aiheuttaa sen, että lasta on esimerkiksi hoidettava enemmän kuin tervettä lasta. Hoidon tarpeen pitää kestää vähintään puoli vuotta.

## Vammaistuki 16 vuotta täyttäneelle

Vammaistukea voi saada 16 vuotta täyttänyt vammaisen tai pitkäaikaisesti sairas henkilö, jonka toimintakyky on heikentynyt vähintään vuoden ajan.

Edellytys on, että vamma tai sairaus aiheuttaa haittaa sekä lisää avun, ohjauksen ja valvonnan tarvetta.

Vammaistuen laji ja määrä riippuvat vamman vakavuudesta.

Vammaistuen lajit ja määrät ovat:

- perusvammaistuki 92,14 e/kk
- korotettu vammaistuki 215 e/kk
- ylin vammaistuki 416,91 e/kk.

## Eläkettä saavan hoitotuki

Eläkettä saavan hoitotuki on tarkoitettu eläkkeellä oleville, joiden toimintakyky on heikentynyt sairauden tai vamman takia vähintään vuoden ajan.

Hoitotuen määrät ovat:

- perushoitotuki 70,52 e/kk
- korotettu hoitotuki 153,63 e/kk
- ylin hoitotuki 324,85 e/kk
- veteraanilisä 105,13 e/kk.

## Vammaisten tulkkauspalvelut

Kela myöntää tulkkaus- ja etäpalveluja sekä välittää tulkkeja kuulo-, näkö- ja puhevammaisille henkilöille.

Tulkkauspalvelu on tarkoitettu henkilölle, joka tarvitsee vammansa takia tulkkausta.

Tulkin avulla muut ymmärtävät mitä hän haluaa sanoa.

Lisätietoja vammaisten tulkkauspalvelusta saat verkossa osoitteessa:



[www.kela.fi/vatu](http://www.kela.fi/vatu)



## Hakeminen ja maksaminen

Voit hakea useimpia tukia verkossa osoitteessa:



[www.kela.fi/asiointi](http://www.kela.fi/asiointi)

Tarkista hakemuksesta, mitä liitteitä siinä pitää olla. Liitteet voi toimittaa verkossa.

Voit hakea tukia myös lomakkeilla, joita saa Kelan verkkosivuilta:



[www.kela.fi/lomakkeet](http://www.kela.fi/lomakkeet)

Saat lomakkeita myös Kelan toimistosta.

Jos haet tukia lomakkeella, postita se Kelaan. Katso Kelan verkkosivuilta, mihin osoitteeseen kirje pitää lähettää:



[www.kela.fi/postiosoitteet](http://www.kela.fi/postiosoitteet)

Voit kysyä osoitetta myös palvelunumerosta:



**Sairastaminen 020 692 204**  
**Kuntoutus 020 692 205**  
**Vammaistuet 020 692 211**

Kun Kela on käsitellyt hakemuksesi, saat kotiin päätöksen siitä, saatko tukea.

Päätöksessä kerrotaan tuen määrä, perustelut ja maksupäivä.

Saat päätöksen myös silloin, jos sinulle ei ole myönnetty tukea.

Kela maksaa tuen pankkitilillesi.

Voit hakea muutosta

Kelan antamaan päätökseen.

Ohjeet muutoksen hakemiseen on Kelasta saamasi päätöksen mukana.

## Toimeentulotuki on viimesijainen tuki

Sinulla voi olla mahdollisuus saada perustoimeentulotukea, jos kaikki tulosi, varasi ja muut sinulle myönnetyt tuet eivät riitä välttämättömiin arjen menoihisi, kuten ruokaan ja asumiseen.



[www.kela.fi/toimeentulotuki](http://www.kela.fi/toimeentulotuki)

# Kela palvelee

## Verkossa

Kelan verkkosivuilta saat tietoa ja voit hoitaa asioitasi.

Kelan verkkosivut ovat osoitteessa:



[www.kela.fi](http://www.kela.fi)

Voit myös kysyä verkossa Kelasta neuvoa:



[www.kela.fi/kysykelasta](http://www.kela.fi/kysykelasta)

Laskureilla voit laskea tukien euromääriä.



[www.kela.fi/laskurit](http://www.kela.fi/laskurit)

Kelan asiointipalveluissa on turvallista hoitaa asioita. Se on verkossa osoitteessa:



[www.kela.fi/asiointi](http://www.kela.fi/asiointi)

Kirjaudu asiointipalveluun verkkopankkitunnuksillasi tai kännykkäsi mobiilivarmenteella. Kelan asiointipalvelussa voit:

- hakea Suomen sosiaaliturvaan kuulumista
- hakea Kelan maksamia tukia
- lähettää liitteitä
- tarkistaa hakemuksesi tilanteen
- ilmoittaa muutoksista
- lakkauttaa tuen.

## Puhelimesta



**Sairastaminen 020 692 204**  
**Kuntoutus 020 692 205**  
**Vammaistuet 020 692 211**

Huom! Kelan puhelinnumerot muuttuvat loppuvuonna 2019. Tarkista numero verkosta: [www.kela.fi/puhelinpalvelu](http://www.kela.fi/puhelinpalvelu).

## Toimistossa

Etsi lähin toimisto verkosta:



[www.kela.fi/toimistot](http://www.kela.fi/toimistot)

## Ajanvarauksella

Voit varata ajan Kelan toimistoon tai puhelinneuvontaan. Varaa aika, jos elämässäsi on tapahtunut iso muutos tai asiasi on monimutkainen.

Varaa aika puhelimitse tai verkossa:



[www.kela.fi/ajanvaraus](http://www.kela.fi/ajanvaraus)

## Tarvitsetko tulkkia?

Jos tarvitset asiointinissa tulkin apua, ota yhteys Kelaan tai katso lisätietoja osoitteesta:



[www.kela.fi/tulkkaus](http://www.kela.fi/tulkkaus)

## Ilmoita muutoksista

Jos saat jotain tukea Kelasta, muista ilmoittaa pikaisesti Kelaan, jos tilanteessasi tapahtuu muutoksia. Sellaisia tilanteita voivat olla asumisessa, perhetilanteessa tai tuloissa tapahtuvat muutokset.

## Takaisinperintä

Jos Kela maksaa tukea liikaa virheellisten tietojen takia, se joudutaan perimään sinulta takaisin.



[www.kela.fi/takaisinperinta](http://www.kela.fi/takaisinperinta)



**Perintäkeskus**  
020 634 4940

## Muutoksen hakeminen

Voit hakea muutosta Kelan antamaan päätökseen. Saat päätöksen mukana ohjeet siitä, miten muutosta haetaan. Jos sinulla on kysyttävää, ota yhteyttä ensin Kelaan:



**Sairastaminen 020 692 204**  
**Kuntoutus 020 692 205**  
**Vammaistuet 020 692 211**

## Sosiaaliturva-asioiden muutoksenhakulautakunta



0295 163 800



[www.samu.fi](http://www.samu.fi)

### Soita, jos sinulla on kysyttävää tuesta tai päätöksestä, ma–pe klo 9–16

|                       |             |                     |              |
|-----------------------|-------------|---------------------|--------------|
| Asevelvollisen tuet   | 020 692 200 | Maasta- ja          |              |
| Asumisen tuet         | 020 692 201 | maahanmuutto        | 020 634 0200 |
| Eläkeasiat            | 020 692 202 | Opiskelijan tuet    | 020 692 209  |
| Kela-kortti ja        |             | Sairastaminen       | 020 692 204  |
| EU-sairaanhoitokortti | 020 692 203 | Toimeentulotuki     | 020 692 207  |
| Kuntoutus             | 020 692 205 | Työttömyysajan tuet | 020 692 210  |
| Lapsiperheiden tuet   | 020 692 206 | Vammaistuet         | 020 692 211  |
| Omaisien kuoltua      | 020 692 208 |                     |              |

**Huom!** Puhelinnumerot muuttuvat 2019: [www.kela.fi/puhelinpalvelu](http://www.kela.fi/puhelinpalvelu)

# Kelan esitteet

Lapsiperheiden tuet

Yleinen asumistuki

■ Sairausajan tuet ja kuntoutus

Opiskelijan ja asevelvollisen tuet

Työttömyysajan tuet

Eläkeläisen tuet

Muutto Suomeen tai Suomesta ulkomaille

Perustoimeentulotuki

Esitteitä saa Kelan toimistoista ja asiointipisteistä.  
Esitteet muilla kielillä verkossa [www.kela.fi/muutkielet](http://www.kela.fi/muutkielet)