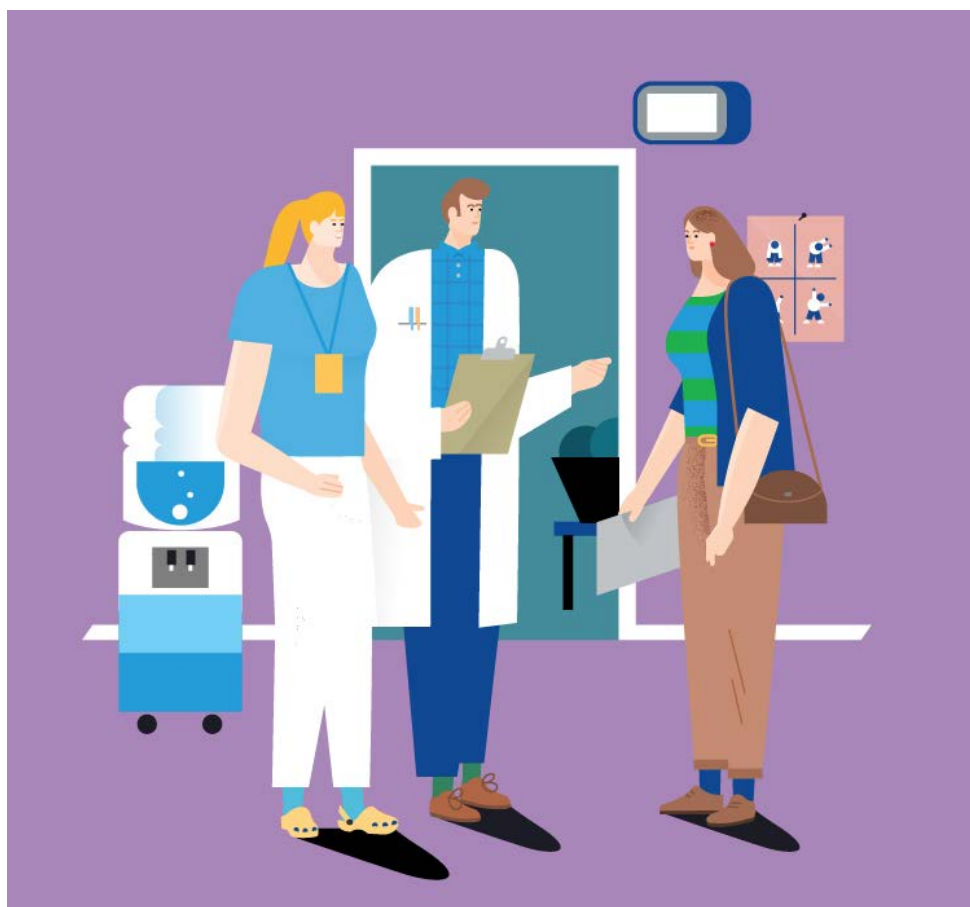


Fpa[®]

Sjukdom och rehabilitering

KORT OCH LÄTTLÄST



Innehåll

Om du blir sjuk	1
Ersättning för läkemedel	3
Ersättning för privat sjukvård och tandvård	6
Ersättning för resor	8
Sjukdagpenning	10
Partiell sjukdagpenning	12
Sjukdagpenning, rehabilitering eller pension?	13
Företagshälsovård	14
Om ditt barn blir sjukt	15
Rehabilitering	16
Handikappbidrag	19
Ansökan och utbetalning	20
FPA till din tjänst	21

Lättläst

Den här broschyren är skriven i samarbete med LL-Center och Selkokeskus. LL-Center har beviljat broschyren symbolen för lättläst. Symbolen betyder att broschyren är lätt att läsa och förstå.



Om du blir sjuk

Om du blir sjuk och behöver träffa läkare kan du gå till en hälsocentral i din hemkommun eller till en privatläkare.

I den här broschyren kan du läsa om de ekonomiska stöd som du kan få från FPA om du blir sjuk eller behöver rehabilitering. Du kan också läsa om stöd för personer med funktionsnedsättning och om företagshälsovård.

I broschyren hittar du information om stöden år 2020, men alla detaljer finns inte med.

FPA kan betala ersättning för en del av följande kostnader:

- kostnader för sådana receptbelagda läkemedel som ger rätt till ersättning
- kostnader för att gå till en privatläkare eller privat tandläkare
- kostnader för resor till sjukvård, undersökningar eller rehabilitering.

FPA betalar ingen ersättning för offentlig hälso- och sjukvård, alltså vård på en hälsocentral eller ett sjukhus.

Du kan också få ersättning om du blir utan lön för att du har varit sjuk eller om du har tagit hand om ditt sjuka barn.

Om du arbetar har du kanske tillgång till sjukvård inom företagshälsovården. Försäkringsbolag säljer också privata sjukförsäkringar. De kan ersätta en del av kostnaderna om du blir sjuk.

Ersättning för läkemedel

FPA-kortet

Om du har ett FPA-kort kan privata läkarstationer direkt dra av den del av priset som FPA ersätter. Då behöver du inte ansöka om ersättning efter besöket.

Alla som hör till sjukförsäkringen i Finland får ett FPA-kort. Kortet är gratis och skickas hem till dig.

Du kan beställa FPA-kortet på numret 020 692 224.

Det europeiska sjukvårdskortet

Om du reser i andra länder i Europa lönar det sig att ha ett europeiskt sjukvårdskort.

Du kan beställa kortet på nätet:

www.fpa.fi/etjanst

Du kan också beställa kortet på numret 020 692 224.

Kortet är gratis och skickas hem till dig.

Om du måste få akut sjukvård utomlands ska du visa upp kortet och ett identitetsbevis på vårdstället. Kortet gäller i alla EU-länder, i EES-länder och i Schweiz.

Läs mer på nätet:

www.fpa.fi/sjukutomlands

Om du inte har kortet med på resan måste du först betala sjukvården själv och senare ansöka om ersättning hos FPA.

Det finns också många försäkringsbolag som säljer reseförsäkringar. Om du har en reseförsäkring ersätter försäkringsbolaget kostnader som du har haft för sjukvård utomlands.

Du kan få ersättning av FPA för sådana läkemedel som du har fått recept för av en läkare eller sjukskötare på grund av en sjukdom som du har.

Du kan få ersättning för dina läkemedel efter det att du har betalat hela initialsjälvrisken. Initialsjälvrisken för läkemedel är 50 euro per år.

FPA betalar inte ersättning för alla läkemedel. Läs mer om vilka läkemedel FPA betalar ersättning för på nätet:

www.fpa.fi/sokmedicin

Apoteket och FPA får veta hur mycket av initialrisken som du redan har betalat. När du har köpt läkemedel för över 50 euro, drar apoteket av den del av priset som FPA står för. Du betalar själv resten av priset.

Referenspriser och att byta till ett billigare läkemedel

En del läkemedel hör till ett system för referenspriser. Sådana läkemedel har ett referenspris och hör till en referensprisgrupp.

Läkemedel som hör till samma referensprisgrupp kan bytas ut sinsemellan. Du kan alltså byta ut det läkemedel som du har fått recept för mot ett billigare läkemedel i samma grupp.

Ett läkemedel som du får recept för kan ha ett försäljningspris som är högre än referenspriset. Men du får ersättning från FPA enligt referenspriset.

Den läkare eller sjukskötare som har skrivit ditt recept kan ha skrivit att apoteket inte får byta ut det läkemedel som du har fått recept för. Då kan apoteket inte byta ut läkemedlet.

Om ditt läkemedel inte har ett referenspris får du ersättning enligt försäljningspriset.

Exempel på hur referenspriserna fungerar

Din läkare har skrivit ut ett läkemedel som kostar 30 euro. Läkemedlet hör till en referensprisgrupp där referenspriset är 10 euro.

FPA betalar en ersättning som är 40 procent av referenspriset. Eftersom referenspriset är 10 euro blir din ersättning 4 euro.

Du betalar själv resten, alltså 26 euro.

På apoteket finns det ett likadant läkemedel som bara kostar 10 euro.

Om du byter ditt läkemedel till det billigare alternativet är din ersättning 4 euro, och du betalar själv bara 6 euro.

Specialersättning

För vissa läkemedel kan du få en specialersättning som är större än grundersättningen. Du kan få specialersättning för vissa läkemedel som du behöver vid en svår eller långvarig sjukdom.

Du ska ansöka om specialersättning hos FPA. För ansökan behöver du ett läkarutlåtande B av din läkare.

FPA betalar också ersättning för vissa näringspreparat. Du kan få ersättning till exempel om du har allergi mot komjölk eller störningar i ämnesomsättningen.

Du ska ansöka om ersättning för näringspreparat hos FPA. För ansökan behöver du ett läkarutlåtande B av din läkare.

Stora läkemedelskostnader

Om du måste köpa mycket läkemedel kan du få tilläggsersättning för kostnaderna.

Självrisker för läkemedelskostnader är cirka 578 euro år 2020.

Om dina kostnader för sådana läkemedel som FPA betalar ersättning för blir större än självrisker får du under resten av året tilläggsersättningen direkt på apoteket.

Det betyder att du betalar bara 2,50 euro för ett läkemedel även om det är dyrare än så.

På nätet kan du följa hur mycket du redan har betalat för läkemedel under året:

www.fpa.fi/etjanst

Recept för att köpa läkemedel utomlands

Om du tänker köpa ett läkemedel utomlands kan du be att din läkare skriver ut ett recept för inköp av läkemedel utomlands.

Du kan ansöka om ersättning hos FPA efter att du köpt läkemedlet. Du kan få ersättning om det är ett sådant läkemedel som FPA betalar ersättning för i Finland.

Det här gäller i andra EU-länder, i EES-länder och i Schweiz.

Ersättning för privat sjukvård och tandvård

FPA betalar ersättning när du på grund av en sjukdom besöker en privatläkare.

FPA betalar ersättning även för undersökningar och behandlingar som privatläkare ordinerar. Sådana är till exempel fysioterapi och laboratorieundersökningar.

FPA betalar inte ersättning om du går till en privatläkare för att få ett läkarutlåtande för körkort, pension eller för ansökan om studieplats. Fråga FPA i vilka situationer kostnaderna för ett läkarutlåtande kan ersättas.

FPA betalar ersättning även för mun- och tandvård hos en privat tandläkare. Du kan få ersättning för en undersökning av mun och tänder hos en tandläkare vartannat kalenderår.

Du får också ersättning från FPA för sådana behandlingar och undersökningar som en privat tandläkare ordinerar. Du får även ersättning för behandling hos en tandhygienist om en privat tandläkare har ordinerat dig det.

FPA ersätter vanligtvis inte utgifter för tandproteser.

Ersättning för läkararvoden, undersökningar och behandling betalas enligt de taxor som FPA fastställt.

Du hittar de olika taxorna på nätet:

www.fpa.fi/taxa

FPA betalar ingen ersättning för serviceavgifter.

Du får ofta ersättningen redan på mottagningen när du visar upp ditt FPA-kort.

Du kan också ansöka om ersättning efteråt, om du har betalat hela avgiften.

Om du söker vård i ett annat EU-land, EES-land eller i Schweiz får du samma ersättning för vården som du hade fått för motsvarande vård i Finland.

Läs mer om att använda hälsovårdstjänster utomlands:

www.fpa.fi/kontaktpunkt

Exempel på ersättning för ett läkarbesök

Mats har besökt en privat specialistläkare. Han betalade 80 euro för besöket på läkarmottagningen.

Den ersättning som FPA har fastställt för besöket är 13,50 euro. FPA ersätter alltså 13,50 euro. Mats betalar resten själv, alltså 66,50 euro ($80 - 13,50 = 66,50$ euro).

Ersättning för resor

FPA betalar ersättning för en del av kostnaderna för resor till offentlig eller privat hälsovård om du har gjort resan på grund av sjukdom, graviditet eller förlossning.

FPA ersätter också resor till rehabilitering. Då ska du ha ett rehabiliteringsbeslut från FPA eller från den offentliga hälso- och sjukvården.

Vanligen får man ersättning för det billigaste sättet att resa till det närmaste vårdstället.

Om en familjemedlem eller en annan person måste följa med betalar FPA ersättning även för deras resekostnader. FPA ersätter inte resor till apotek.

Övernattningsersättning

Om du till exempel på grund av besvärliga trafikförbindelser måste övernatta på den ort där du får vård kan du få övernattningsspenning. Den är högst 20,18 euro per dygn.

Självrisk för resor

Den självrisk som du själv måste betala är 25 euro per resa i en riktning. FPA ersätter den del av kostnaden för resan som går över 25 euro.

Du ska ansöka om ersättning även för resor som kostar mindre än 25 euro och som du har betalat själv. Alla dina kostnader för resor räknas ihop i årssjälvrisk, som är 300 euro.

Om du under ett kalenderår har betalat 300 euro för resor ersätter FPA alla resekostnader under resten av året.

Taxiresor

Om du måste använda taxi på grund av dålig hälsa eller dåliga förbindelser kan du få ersättning för taxiresorna.

Då behöver du ett intyg från hälso- och sjukvården. Intyget heter Intyg för reseersättning (SV 67r).

Använd det regionala beställningsnumret när du beställer taxi. Då får du ersättningen redan i taxibilen. Självrisk är 25 euro per resa i en riktning. Också resor som kostar mindre än 25 euro registreras och räknas med i årssjälvrisk.

Om du beställer din resa på något annat nummer måste du själv betala hela priset för resan till chauffören.

Läs mer om taxiresor på nätet:

www.fpa.fi/taxiresor

Du hittar de regionala beställningsnumren på nätet:

www.fpa.fi/sa-har-bestaller-du-taxi

På nätet kan du följa dina resekostnader under året:

www.fpa.fi/etjanst

Sjukdagpenning

FPA betalar sjukdagpenning för sjukdomstid.

Du kan få sjukdagpenning om du är 16–67 år och inte kan arbeta för att du är sjuk.

Vanligen betalar FPA sjukdagpenning efter att du har varit sjuk i 10 dagar. Om du är företagare kan du få sjukdagpenning redan tidigare. Om du får lön när du är sjukledig betalar FPA din sjukdagpenning till din arbetsgivare.

Hur stor är sjukdagpenningen?

FPA räknar ut sjukdagpenningen enligt årsinkomsten. Årsinkomsten är din inkomst under 12 månader.

Om läkaren konstaterar att du är sjuk och inte kan arbeta till exempel från början av maj 2020 räknar FPA sjukdagpenningen enligt dina inkomster under tiden 1.4.2019–31.3.2020.

Inkomst som räknas med i årsinkomsten är till exempel löner, företagarens inkomst, arbetslöshetsförmån och vissa andra förmåner.

Studerande som får studiepenning kan också få sjukdagpenning.

FPA betalar vanligen sjukdagpenning för 6 dagar i veckan.

Exempel på hur sjukdagpenningen räknas ut

Läkaren har konstaterat att Lisa på grund av sjukdom inte kan arbeta från 14.4.2020. Sjukdagpenningen räknas då ut enligt Lisas inkomster under tiden 1.3.2019–29.2.2020. Under den här tiden har Lisas lön varit 2 500 euro per månad (brutto) och semesterlönen 1 125 euro (brutto).

Årsinkomsten räknas ut så här:
12 månader x 2 500 euro
+ 1 125 euro = 31 125 euro.
Sjukdagpenningen är ungefär 70 procent av inkomsten som räknas med i årsinkomsten. Lisa får cirka 65 euro per vardag i sjukdagpenning.

Bruttoinkomsten är inkomsten innan skatten har dragits av.

Hur länge kan man få sjukdagpenning?

FPA betalar sjukdagpenning i högst ungefär ett år. Men redan innan ett år har gått reder FPA ut om du kan ha nytta av rehabilitering.

Om du är löntagare och har fått sjukdagpenning i ungefär 90 vardagar ber FPA dig skicka ett utlåtande där din företagsläkare berättar om din förmåga att arbeta och om du kan fortsätta arbeta. Utlåtandet behövs senast när du har fått sjukdagpenning i 90 vardagar.

Fortsatt sjukdagpenning

I vissa fall kan FPA betala fortsatt sjukdagpenning. Det kan du få även om du redan har fått sjukdagpenning den maximala tiden, alltså ungefär ett år.

Om du börjar jobba igen men märker att du är för sjuk för att arbeta kan du få sjukdagpenning i 50 dagar till.

Ett villkor är att du har arbetat 30 dagar i följd, alltså i ungefär en månad efter att utbetalningen av sjukdagpenning upphörde.

Om du fortsättningsvis är sjuk och inte kan börja arbeta igen blir det aktuellt att reda ut om du kan få sjukpension eller invalidpension.

Partiell sjukdagpenning

Syftet med den partiella sjukdagpenningen är att göra det lättare att börja arbeta igen.

Man kan få partiell sjukdagpenning om man arbetade på heltid före sjukdomen men arbetar deltid en tid efter sjukledigheten.

Arbetstiden ska ha minskat till ungefär hälften. Den partiella sjukdagpenningens belopp är hälften av sjukdagpenningen.

Du kan börja arbeta deltid med partiell sjukdagpenning tidigast när du har varit sjuk i 10 dagar.

Du kan få partiell sjukdagpenning i högst 120 vardagar, alltså ungefär 5 månader.

Du ska ansöka om partiell sjukdagpenning inom 2 månader från den dag då du vill få partiell sjukdagpenning.

Sjukdagpenning, rehabilitering eller pension?

Om sjukdomen varar länge är det viktigt att fundera på vad man ska göra i fortsättningen.

Om du har fått sjukdagpenning i 60 vardagar börjar FPA reda ut om du kan ha nytta av rehabilitering. När du har fått sjukdagpenning i 150 vardagar, alltså nästan 6 månader, får du ett brev från FPA med information om rehabilitering.

Du kan också själv kontakta din läkare, företagsläkaren eller FPA om du känner att du behöver rehabilitering.

Invalidpension eller sjukpension

Vanligen betalar FPA sjukdagpenning i högst 300 vardagar, alltså ungefär ett år. Om du på grund av sjukdom eller funktionsnedsättning inte kan arbeta efter det kan du ansöka om invalidpension hos din arbetspensionsanstalt eller om sjukpension hos FPA.

FPA betalar sjukpension om du inte alls har arbetat eller om din arbetspension är liten.

Om du kan få pension eller inte beror på:

- din sjukdom
- din funktionsnedsättning
- din ålder
- vad du har arbetat med
- vilken utbildning du har.

Om du inte kan börja arbeta igen och inte heller får pension ska du anmäla dig som arbetslös arbetssökande på Arbets- och näringsbyrån (TE-byrån) när din sjukdagpenning tar slut. Då kan du få dagpenning under arbetslösheten medan du väntar på beslut om invalidpensionen eller sjukpensionen.

Om du är medlem i en arbetslöshetskassa ska du ansöka om inkomstrelaterad dagpenning hos din egen kassa.

Företagshälsovård

En arbetsgivare ska ordna förebyggande företagshälsovård för sina arbetstagare.

Man följer till exempel upp arbetstagarnas hälsa och arbetsförmåga via hälsokontroller. Målet är att arbetstagarna ska kunna fortsätta arbeta.

Fråga din arbetsgivare om företagshälsovården på din arbetsplats. Arbetsgivare kan söka ersättning hos FPA för en del av sina kostnader för företagshälsovården.

Företagarares företagshälsovård

Om du är privatföretagare kan du ordna företagshälsovård åt dig själv. Du bestämmer själv om du vill göra det eller inte.

Om du dessutom är arbetsgivare och har anställda arbetstagare måste du ordna företagshälsovård för dina anställda. Du kan ansöka om ersättning hos FPA för kostnaderna.

Om ditt barn blir sjukt

Om ditt barn blir sjukt kan du ta barnet till hälsocentralen eller till en privatläkare.

FPA betalar ersättning för en del av en privatläkares arvode. Dessutom ersätter FPA en del av kostnaderna för läkemedel. Däremot ersätter FPA inte behandlingar som ges på en hälsocentral.

Om ett barn under 10 år blir sjukt

Om ditt barn under 10 år plötsligt blir sjukt kan du ta ledigt från jobbet för att sköta ditt sjuka barn. Det kallas tillfällig vårdledighet.

Du kan vara ledig i högst 4 arbetsdagar. Din arbetsgivare behöver inte betala lön åt dig för den tiden. Inte heller FPA betalar stöd för den här tiden.

Specialvårdspenning

Du kan få specialvårdspenning om du sköter ett barn under 16 år som har en svår sjukdom eller funktionsnedsättning.

Du kan få specialvårdspenning om du måste vara borta från jobbet på grund av:

- barnets sjukhusvård
- vård hemma i samband med sjukhusvården
- barnets rehabilitering
- att barnet provar på dagvård eller skolgång.

Specialvårdspenningen är lika stor som sjukdagpenningen. Dina möjligheter att få specialvårdspenningen påverkas av vårdställe, vårdskedet och ditt barns ålder och sjukdom.

Med din ansökan ska du skicka ett läkarutlåtande D om varför du behöver specialvårdspenning.

Sök specialvårdspenning inom 4 månader från den dag då vården började.

Rehabilitering

Om din förmåga att arbeta eller fungera i vardagen har blivit svagare kan man stärka den med hjälp av rehabilitering.

FPA ordnar rehabilitering och stöder dig ekonomiskt medan du deltar i rehabilitering. Också hälsocentraler, sjukhus, arbetspensionsanstalter och TE-byråerna ordnar rehabilitering. Du kan fråga din läkare eller FPA vilken rehabilitering du kan ansöka om.

FPA ordnar:

- yrkesinriktad rehabilitering
- rehabiliterande psykoterapi
- rehabiliterings- och anpassningskurser
- krävande medicinsk rehabilitering
- neuropsykologisk rehabilitering.

Du hittar FPA:s rehabiliteringskurser på nätet:

www.fpa.fi/sokrehabkurs

På nätet hittar du också serviceproducenter som erbjuder rehabilitering:

www.fpa.fi/sokserviceproducent

Yrkesinriktad rehabilitering

Yrkesinriktad rehabilitering är för vuxna i arbetsför ålder, vars förmåga att arbeta eller studera har försämrats eller kommer att försämrats på grund av sjukdom eller funktionsnedsättning.

Rehabiliteringen ska göra det möjligt att fortsätta arbeta eller att börja arbeta igen efter en sjukdom. Rehabiliteringen kan också hjälpa ungdomar att komma ut i arbetslivet. Som en del av rehabiliteringen kan man få olika hjälpmedel för att kunna studera eller arbeta.

Yrkesinriktad rehabilitering för unga

Yrkesinriktad rehabilitering för unga är för dig som är 16–29 år och som saknar studieplats eller arbetsplats. Du kan också få rehabilitering om du avbrutit dina studier eller om det finns en risk att du avbryter studierna.

Du behöver inget läkarutlåtande för att kunna ansöka.

Rehabiliterande psykoterapi

Du kan ansöka om rehabiliterande psykoterapi hos FPA om en läkare har konstaterat psykisk ohälsa som försämrar din förmåga att studera eller att arbeta. Dessutom krävs att du redan har fått vård i minst 3 månader.

Du ska också ha ett utlåtande av en psykiater om varför du behöver terapi.

Rehabiliterings- och anpassningskurser

FPA ordnar rehabiliterings- och anpassningskurser för barn, unga och vuxna som har en sjukdom eller en funktionsnedsättning.

På kurserna får du information om din sjukdom eller funktionsnedsättning. Du får också kamratstöd och stöd för att klara av vardagen.

Krävande medicinsk rehabilitering

Du kan få krävande medicinsk rehabilitering om du är under 65 år och du har stora svårigheter att klara av din vardag på grund av sjukdom eller funktionsnedsättning.

Neuropsykologisk rehabilitering

Du kan få neuropsykologisk rehabilitering om du har till exempel en uppmärksamhetsstörning (ADHD) eller en utvecklingsrelaterad störning.

Hur får man rehabilitering?

Du kan ansöka om rehabilitering om du tycker att din förmåga att arbeta eller fungera i vardagen har blivit sämre.

Vanligen behöver du också ett läkarutlåtande.

I utlåtandet står det vilken sjukdom eller funktionsnedsättning du har och hurdan rehabilitering läkaren rekommenderar.

När du har fått ett läkarutlåtande kan du ansöka om rehabilitering hos FPA. FPA tar ställning till dina möjligheter att få rehabilitering.

Rehabiliteringspenning

När du deltar i rehabilitering kan du få rehabiliteringspenning för att trygga din försörjning.

Du kan få rehabiliteringspenning då du deltar i rehabilitering som ordnas av FPA, ett sjukhus, hälsocentralen, företagshälsovården eller socialtjänsten.

Hur stor rehabiliteringspenning du får beror på din årsinkomst, på samma sätt som när det gäller sjukdagpenningen.

Du betalar skatt på rehabiliteringspenningen.

Om din arbetsdag är kortare på grund av rehabilitering kan du få partiell rehabiliteringspenning.

Rehabiliteringspenning för unga

FPA betalar rehabiliteringspenning för unga för den tid som de studerar eller deltar i annan rehabilitering med sikte på arbetslivet.

Du kan få rehabiliteringspenning för unga om du är 16–19 år och din förmåga att arbeta eller studera är väsentligt försämrad på grund av sjukdom eller funktionsnedsättning.

Handikappbidrag

Du kan få handikappbidrag om du har en långvarig sjukdom eller funktionsnedsättning. FPA avgör rätten till bidraget utifrån individuella behov.

Handikappbidrag för barn

Barn under 16 år som har en långvarig sjukdom eller en funktionsnedsättning kan få handikappbidrag. Man kan få det om barnet behöver mera vård än ett friskt barn. Behovet av vård ska pågå i minst ett halvt år.

Handikappbidrag för vuxna

Personer över 16 år kan få handikappbidrag om deras funktionsförmåga är nedsatt i minst ett år. Dessutom ska sjukdomen eller funktionsnedsättningen medföra besvär i vardagen eller behov av hjälp, handledning eller tillsyn.

Handikappbidrag för barn och vuxna:

- Grundbelopp cirka 93 euro/mån
- Förhöjt bidrag cirka 217 euro/mån
- Det högsta bidraget cirka 421 euro/mån.

Vårdbidrag för pensionstagare

De som är pensionärer på heltid kan få vårdbidrag om deras funktionsförmåga är nedsatt i minst ett år. Ett villkor är också att de på grund av sin sjukdom eller funktionsnedsättning har behov av hjälp, handledning eller tillsyn.

- Grundbelopp cirka 71 euro/mån
- Förhöjt bidrag cirka 155 euro/mån
- Det högsta bidraget cirka 328 euro/mån
- Veterantillägg cirka 107 euro/mån.

Tolktjänst för personer med funktionsnedsättning

Du kan ansöka om tolktjänst hos FPA om du behöver tolkning på grund av en hörselskada, syn- och hörselskada eller talskada.

Då kan du beställa en tolk för studier, arbete eller fritidsintressen. Med hjälp av tolken förstår andra dig och du förstår dem.

www.fpa.fi/funktionsnedsattning

Ansökan och utbetalning

Du kan ansöka på nätet:

www.fpa.fi/etjanst

Läs i ansökan vilka bilagor som du måste skicka med din ansökan. Du kan lägga till bilagorna på nätet.

Du kan också ansöka om stöd med en pappersblankett. Du kan hämta blanketten på en FPA-byrå eller skriva ut den på nätet:

www.fpa.fi/blanketter

Om du ansöker om stöd med en pappersblankett ska du skicka blanketten till FPA per post.

FPA:s postadress är

FPA
PB 10
00056 FPA

När FPA har behandlat din ansökan får du ett beslut per post. I beslutet står det hur mycket stöd du får och när det betalas till dig. Du får också en förklaring till beslutet. FPA betalar stödet till ditt konto.

Meddela om ändringar

Om ditt liv förändras kan det påverka de stöd som du får från FPA. Det kan till exempel vara förändringar i ditt boende, dina inkomster, ditt arbete eller din familj.

Kom ihåg att meddela förändringarna till FPA. Det kan du göra på nätet, per telefon eller på en FPA-byrå.

Om FPA betalar ut för mycket stöd på grund av felaktiga uppgifter måste du betala tillbaka stödet.

www.fpa.fi/indrivning

Att söka ändring i FPA:s beslut

Om du tycker att det finns ett fel i FPA:s beslut kan du söka ändring i beslutet.

Tillsammans med beslutet får du anvisningar om hur man söker ändring.

Om du har frågor om beslutet ska du först kontakta FPA.

FPA till din tjänst

På nätet

På FPA:s webbplats hittar du information:

www.fpa.fi

Du kan ställa frågor och få råd:

www.fpa.fi/fraga-fpa

Du kan beräkna stödets belopp:

www.fpa.fi/berakning

I e-tjänsten kan du sköta många olika FPA-ärenden:

www.fpa.fi/etjanst

Man måste logga in i e-tjänsten med bankkoder eller mobil-ID. När du har loggat in kan du ansöka om olika förmåner, skicka bilagor, se om FPA har behandlat din ansökan, skicka meddelanden, meddela förändringar och be att en förmån dras in.

Behöver du tolk?

Om du inte kan finska, svenska eller engelska, kan du få tolkning:

www.fpa.fi/tolkning

Per telefon

Öppen vardagar 9–16.

Arbetslöshet.....020 692 230
Boende.....020 692 230
Föräldraskap.....020 692 226
Indrivning.....020 634 4940
Internationella situationer.....020 634 0300
Pensioner.....020 692 222
Rehabilitering och handikappbidrag...020 692 225
Sjukdom och kort.....020 692 224
Studier och värnplikt.....020 692 229
Utkomststöd.....020 692 227

På byrån

Se besöksadresser och öppettider på nätet:

www.fpa.fi/byraer

Boka tid på förhand

Du kan boka tid till telefonservicen eller servicestället:

www.fpa.fi/boka-tid

FPA på lätt svenska

Webbsidor (publiceras 2020):

www.fpa.fi/lattlast

Broschyrer:

Allmänt bostadsbidrag

Arbetslöshet

Barnfamiljer

Flyttning till eller från Finland

Pensioner och andra stöd för pensionstagare

■ Sjukdomstid och rehabilitering

Studier och värnplikt

Utkomststöd

Du kan hämta broschyrer på FPA-byråerna.

Broschyrerna på andra språk finns på nätet
www.fpa.fi/andrasprak