

Tulorekisterin hyödyntäminen Kelassa

Huom! Esityksen loppuun on täydennetty chatti-
kysymysten vastaukset

Skype-info 6.2.2020

Arja Lemmettylä
Hannu Hooman

Kela|Fpa 



Esityksen sisältö

- Kela tulorekisterin käyttäjänä ja työnantajan hyödyt
- Mitä tietoa Kela tarvitsee tulorekisteristä?
- Kaikkea tarvittavaa tietoa ei saada tulorekisteristä
- Mikä on muuttunut prosessissa tulorekisterin myötä?
- Mitä haasteita ollut, miten niitä on pyritty taklaamaan?
- Jatkokehitysajatuksia
- Tulevien skype-infojen aiheita

Kela tulorekisterin käyttäjänä ja työnantajan hyödyt

- Tulorekisteri toimii uutena asiointikanavana. Työnantajat voivat hakea Kela-etuuksia tulorekisterin palkkatietoilmoituksella.
- Työnantajilta ei enää tarvita **erillisiä** palkkatodistuksia etuuksien käsittelyssä.
 - Etuuksien käsittelyyn saadaan tulotiedot suoraan tulorekisteristä.
- Tuloaajien ja työnantajien etuudet käsitellään aiempaa nopeammin, kun tulorekisteristä siirretään tietoja suoraan etuuksien käsittelyjärjestelmiin
 - Ohjelmallinen yhteys henkilöasiakkaan tietoihin
 - Etuusjärjestelmiin saadaan ilmoituksia tulorekisterin tiedoista
 - Summaus- ja muut tiedot joihinkin etuusjärjestelmiin
- Etuuksien väärinkäytökset vähenevät, kun Kelassa on reaaliaikainen tieto etuudenhakijan palkkatiedoista ja palvelussuhteista.

Mitä tietoa Kela tarvitsee tulorekisteristä?

1/4

- Palkkojen määrät tulolajeittain
 - Palkkatuloista tehdään erilaisia summauksia tulolajien sekä palkanmaksukauden tai maksupäivän perusteella.
 - Eri etuuksissa tulolajit vaikuttavat eri tavoin etuuden määrään, koska etuuksien tulokäsitteet vaihtelevat.
- Palvelussuhteen olemassaolo ja sen kesto
 - Lähes kaikkien etuuksien myöntämiseen tarvitaan tieto, onko hakija ollut ennen etuusoikeuden alkamista palkkatyössä ja jatkuuko palkkatyö etuuden aikana.
 - Jos päättyneen palvelussuhteen päättymispäivä puuttuu, hakemuksen käsittely hidastuu ja selvittämisestä tulee ylimääräistä työtä.
 - Esimerkiksi päivärahaetuuksien käsittelyssä varmistetaan, että kaikilta palkkaa maksavilta työnantajilta on saatu hakemus ennen kuin yhdenkään työnantajan hakemus ratkaistaan.

Mitä tietoa Kela tarvitsee tulorekisteristä?

2/4

- Palvelusuhteen päättymisen syy
- Ammatti (päivärahoissa, vanhempainetuuksissa)
- Palvelussuhteen osa-aikaisuus
 - Jos palvelussuhde on ilmoitettu tulorekisteriin kokoaikaisena, mutta palkan määrä ei vastaa kokoaikatyön palkkaa, hakemuksen käsittely hidastuu ja selvittämisestä tulee ylimääräistä työtä.
 - Osa-aikaisuuden tieto on olennainen esim., jos tulonsaaja tai työnantaja hakee Kelasta
 - työttömyysetuutta osa-aikaisen työn ajalta
 - osasairauspäivärahaa
 - osittaista tai joustavaa hoitorahaa
 - perhevapaakorvausta

Mitä tietoa Kela tarvitsee tulorekisteristä? 3/4

- Palkkauksen muoto
 - Palkkauksen muoto -tietoa käytetään yleisessä asumistuessa vinkkitietona, urakkapalkka voi osoittaa tulojen ei-jatkuvuutta
 - Jos työnantajan päivärahoja haetaan palkkatietoilmoituksella, palkan peruste vaikuttaa, miten päivärahan määrä jaetaan työnantajan/työnantajien ja henkilön kesken.
- Toteutuneet työtunnit
 - Toteutuneet työtunnit tarvitaan erityisesti työttömyysetuuden ratkaisuun, jos palkan perusteena on tuntipalkka .
- Perusteeton etu
 - Perusteeton etu –tuloa ei pääsääntöisesti huomioida ratkaisua tehdessä.

Mitä tietoa Kela tarvitsee tulorekisteristä? 4/4

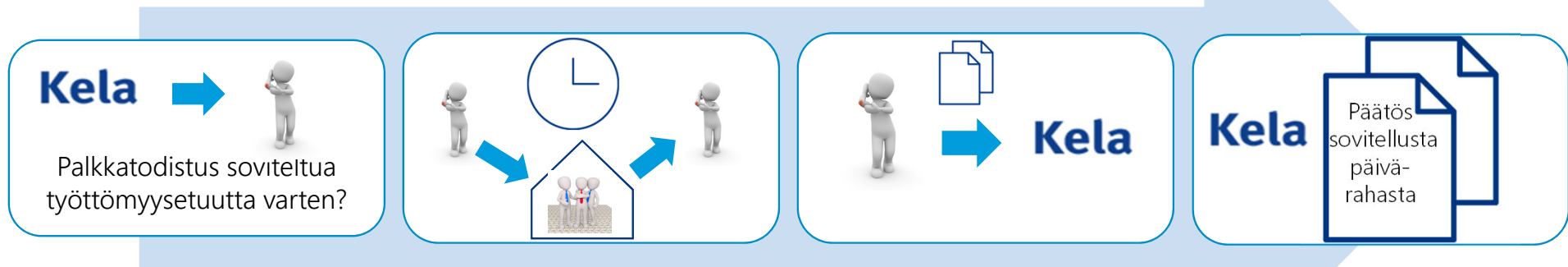
- Poissaolotiedot
 - Poissaolotietoja ilmoitetaan toistaiseksi hyvin vähän – lisäselvityksiä tarvitaan siksi edelleen paljon.
 - Palkattomien poissaolojen tietoja tarvitaan esimerkiksi tilanteissa, joissa palkallinen poissaolo on päättynyt.
 - Perhevapaakorvaus suositellaan toistaiseksi haettavaksi työnantajan asiointipalvelussa tai lomakkeella SV18.
 - Palkallisen poissaolon tiedoissa on mahdollista ilmoittaa etuuksien hakemuksia.
 - Kun palkallisen sairauspoissaolon/ äitiys-, isyys- tai vanhempainvapaan/kuntoutuspoissaolon poissaolotiedoissa valitaan ”Kela, päiväraha hakemus”, palkkatietoilmoituksen tiedoista muodostetaan hakemusasiakirja Kelassa.
 - Huomaa, että hakemusta ei kannata lähettää alle omavastuuajan jatkuvista sairauspoissaoloista.
 - Kun palkallisen äitiys-, isyys- tai vanhempainvapaan tiedoissa valitaan ”Kela, perhevapaakorvaus”, palkkatietoilmoituksen tiedoista muodostetaan perhevapaakorvauksen hakemusasiakirja Kelassa. Huomaa, että perhevapaakorvausta voi hakea vain naispuolisesta työntekijästä.

Kaikkea tarvittavaa tietoa ei saada tulorekisteristä

- Määräaikaisesti osa-aikatyöhön siirtyneiden etuudet
 - Työnantajan on edelleen haettava osasairauspäivärahaa ja osakuntoutusrahaa kuten aiemmin ja toimitettava todistus osa-aikatyön järjestämisestä.
 - Työnantajan on edelleen annettava erillinen todistus osittaista hoitorahaa, joustavaa hoitorahaa ja osittaista vanhempainpäivärahaa varten.
 - Määräaikaisesti osa-aikaisen työn tietoja ei saada tulorekisterin palvelusuhdetiedoista.
- Vuosilomakustannusten korvaaminen työnantajalle
 - Työnantajan on edelleen haettava korvausta kuten ennenkin ja ilmoitettava hakemuksessa vuosilomakustannusten määrä.

Esimerkki: henkilöllä on osa-aikatyöstä maksettuja palkkoja työttömyyden aikana

Ennen tulorekisteriä

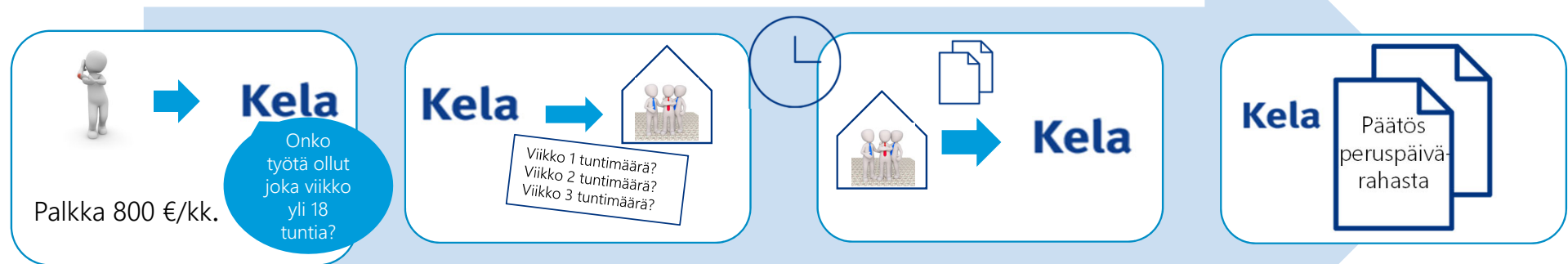


Tulorekisterin käyttöönoton jälkeen

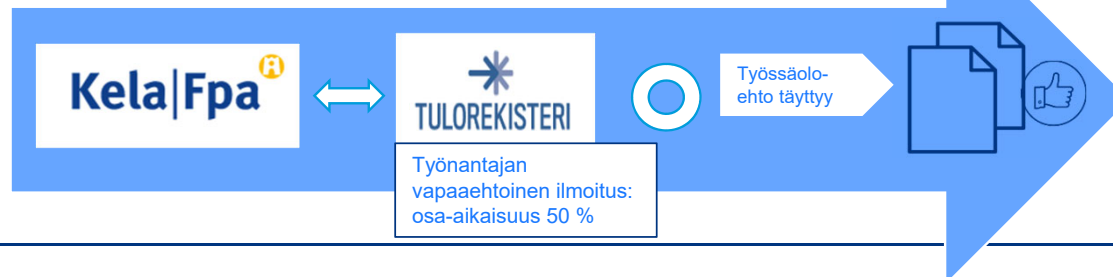


Esimerkkitalanne: Henkilö jäänyt työttömäksi ja ilmoittaa Kelaan työssäoloehdon täyttyneen. Kelan tulee selvittää, täyttääkö asiakkaan työ työssäoloehdon työaikaedellytyksen 18 tuntia / kalenteriviikko

Ennen tulorekisteriä



Tulorekisterin käyttöönoton jälkeen



Mitä haasteita ollut, miten niitä on pyritty taklaamaan? 1/2

- Tulorekisterin kautta on mahdollista hakea työnantajan etuuksia puutteellisin tiedoin, koska tulorekisteri ei vielä tee hakemuksissa tarvittavien tietojen tarkistuksia, esim.
 - perhevapaakorvausta on haettu miehistä
 - Palkkaa maksetaan mihin asti -tietoa ei ole ymmärretty antaa tai tieto on annettu väärin
- Mitä ehdotuksia on tehty tulorekisterin käytön kehittämiseksi
 - Kela on esittänyt, että tulorekisterin aineistotarkastuksiin lisättäisiin työnantajan hakemuksissa tarvittavat tarkistukset.
 - Kela on esittänyt ohjelmistotaloille, että tarvittavat tarkistukset tehtäisiin jo palkkaohjelmassa. Esim. estettäisiin sairauspäivärahan hakeminen omavastuuajalta.
 - Kela suosittelee, että hakemustiedot sisällytettäisiin palkkatietoilmoitukselle vain, jos palkkaohjelma on toteuttanut aineiston tarkistukset palkkajärjestelmään.

Mitä haasteita ollut, miten niitä on pyritty taklaamaan 2/2

- Työnantajan hakemuksia on saatu tulorekisterin kautta vasta hyvin vähän
 - Vuonna 2019 saapuneista työnantajan hakemuksista on saatu tulorekisterin kautta alle 5000 kappaletta.
 - Kela suositellut ohjelmistotaloille tulorekisterin hyödyntämistä myös Kela-hakemusten lähettämiskanavana. Tavoitteena on, että tämä kanava korvaa eSARA-tiedostot.
- Puuttuvat tulorekisteri-ilmoitukset hidastavat etuuskäsittelyä
 - Tulee odotusaikaa, mahdollisesti paperisia lisäselvityspyyntöjä, virheellisiä päätöksiä
 - Kela voi ohjata henkilöasiakkaan ottamaan yhteyttä työnantajaan.
- Virheelliset tulorekisteri-ilmoitukset tulisi korjata mahdollisimman pian

Jatkokehitysjatatuksia

- Tulorekisteristä tuodaan etuuskäsittelyyn tulorekisterin tietoja nykyistä tarkemmin
 - Kehitystyö etenee etuuksittain
- Tulorekisteriin korjattuja tietoja hyödynnetään ajantasaisesti ja tehtyjen päätösten oikaisutarve tunnistetaan ohjelmallisesti
- Osa etuuskäsittelystä on mahdollista automatisoida
- Valvontaa ja takaisinperintää tehostetaan

Kiitos!

<https://www.kela.fi/tyonantajat>

<https://www.kela.fi/uutiskirje>

Kysymyksiä voi esittää: esara@kela.fi

Kela|Fpa[®]

Kuulijoiden kysymykset ja niihin annetut vastaukset



Miksi Kelasta pyydetään äitiyslomiin liittyviä palkkatietoja etupainotteisesti?

1/2

Taustaa: Työnantajalle aiheutuu paljon lisätyötä, kun Kelasta pyydetään palkkatietoja, joita ei voi vielä toimittaa. Jokaisesta pyynnöstä on soitettava, koska tietoa ei voida ilmoittaa määräajassa ja tämä vie paljon aikaa. Voimme ilmoittaa palkat vasta sitten, kun poissaolo on jo alkanut.

Vastaus:

- Äitiys- ja vanhempainrahaa haetaan etukäteen, eikä päätöstä voida antaa ennen kuin poissaoloajan palkkatiedot on saatu. Laitamme hakemuksen odottamaan äitiysrahakauden alkua. Jos tiedämme, että palkkatietoja ei pystytä toimittamaan ennen palkallisen kauden päättymistä, annamme aikaa palkkatietojen ilmoittamiselle.

Miksi Kelasta pyydetään äitiyslomiin liittyviä palkkatietoja etupainotteisesti?

2/2

Miten voidaan tammikuussa 2020 tietää maaliskuun 2020 äitiysloma-ajan palkka? Saattaa tulla maksuprosentin muutos vielä tuossa välissä, ja silloin tiedot ovat väärin.

Vastaus:

- Vastaus löytyy myös [kela.fistä](https://kela.fista.fi)
- Äidit kiirehtivät päätöksiä, jotta heillä olisi tieto tulevasta toimeentulostaan. Kela voi kuitenkin antaa päätöksen vasta, kun työnantajan hakemus on saatu.
- Jos äiti ilmoittaa hakemuksessaan saavansa palkkaa äitiysvapaan ajalta, käsittelijä voi pyytää palkkatiedot työnantajalta äitiysrahakauden alkaessa.
- Puhelinpalvelussa jonottamisen voi välttää lähettämällä Työnantajan asiointipalvelussa tai eSara-tiedostona vapaamuotoisen lisäselvityksen, jossa ilmoitetaan, mihin mennessä hakemus toimitetaan.

Ohjeistaako Kela, miten poissaolotiedot saadaan tulorekisteri-ilmoitukselle?

Taustaa: Poissaolotietoja ei seurata palkkasovelluksessa. Miten ne saadaan tulorekisteri-ilmoitukselle?

Vastaus:

- Järjestelmätoimittaja osaa vastata, onko palkkajärjestelmästä mahdollista saada poissaolotietoja tulorekisteri-ilmoitukselle.
- Tulorekisteri ohjeistaa [poissaolotietojen ilmoittamisen](#)
- Kelan asiointiopas tarkentaa [mitä tietoja tarvitaan, kun hakemus tehdään tulorekisterin kautta.](#)

Voiko päiväraha hakemuksen muodostaa automaattisesti, jos poissaolotiedot ilmoitetaan tulorekisteriin?

Taustaa: Onko mahdollista lähettää hakemukset rajapintojen kautta? Onko mahdollista myös valita, että ilmoituksesta muodostuisi myös hakemus?

Vastaus:

- Kyllä, hakemuksen voi muodostaa automaattisesti. Kelan tavoitetilassa valtaosa hakemuksista saadaan tulorekisterin kautta niin, että hakemuksen tiedot sisältyvät tulorekisteri-ilmoitukseen.
- Kela muodostaa tulorekisteri-ilmoituksesta hakemuksen vain, jos palkallisen poissaolojakson tiedoissa on ilmoitettu Maksutiedon tyyppi ja poissaolon syy on Kelan ohjeinen mukainen.

Onko hakemustiedot annettava käsin tulorekisterin käyttöliittymällä?

Vastaus:

- Kela ei suosittele hakemustietojen täyttämistä tulorekisterin käyttöliittymälle, koska hakemuksen tiedot voi tarkistusten puuttuessa helposti antaa puutteellisena.
- Kela suosittelee, että hakemustietojen muodostaminen toteutettaisiin suoraan työnantajan järjestelmissä niin, että hakemusten oikeellisuus tarkistettaisiin. Tarkistettavia asioita ovat esim.
 - Sairauspäivärahaa haetaan vain, jos omavastuu-aika ylittyy.
 - "Poissaolo jatkuu mihin asti"-päivämäärä ilmoitetaan oikein.
- Kela suosittelee, että hakemusten lähettämiseen tulorekisterin kautta siirrytään vähitellen, kun ne on todettu oikeansisältöisiksi.

Onko sairauspäivärahaa kuitenkin haettava myös paperisena tai Työnantajan asiointipalvelussa?

Taustaa: Korvaako tulorekisteri-ilmoitus erillisen hakemuksen? Vai pitääkö hakemus tehdä ilman sairausajan palkan määrää?

Vastaus:

- Pelkkien poissaolotietojen ilmoittaminen ei riitä hakemukseksi.
- Jos ilmoituksella on annettu Maksutiedon tyyppi ja palkallisen poissaolon syy on Kelan ohjeiden mukainen, Kela käsittelee ilmoituksen ja muodostaa siitä hakemuksen. Tällöin muuta hakemusta ei tarvita.
- Muodostettu hakemus on tarkistettavissa tulorekisteri-ilmoituksen lähettämistä seuraavana päivänä Työnantajan asiointipalvelusta, Aiemmin lähetetyt -toiminnolla.

Onko lääkärintodistus lähetettävä, kun poissaolotieto on ilmoitettu tulorekisteriin?

Vastaus:

- Sairauspäivärahan myöntäminen edellyttää AINA lääkärintodistusta.
- Jos lääkäriasema on siirtynyt todistusten sähköiseen välittämiseen ja asiakas on antanut lääkärille luvan todistuksen välittämiseen suoraan Kelaan, todistuksessa on merkintä "Todistus on välitetty Kelaan". Tällöin työnantajalle toimitettua kappaletta ei toimiteta Kelaan.
- Lääkärintodistuksen voi postittaa Kelaan tai lähettää suojattuna sähköpostina. [Tutustu ohjeisiin](#).
- Jos todistukset ja hakemus toimitetaan muutaman päivän sisällä, käsittelijän ei tarvitse lähettää todistuksen toimittamisesta erillistä pyyntöä henkilöasiakkaalle.

Voiko hakemuksia tehdä edelleen Työnantajan asiointipalvelussa?

Taustaa: Emme voi vielä lähettää hakemuksia tulorekisterin kautta, koska palkkaohjelma ei vielä tue poissaolojaksojen ilmoittamista. Saako Kela 6 kuukauden tulot tulorekisteristä?

Vastaus:

- Kyllä, hakemuksia voi edelleen tehdä Työnantajan asiointipalvelussa.
- Hakemukseen ei enää 1.1.2020 lukien alkavista sairausjaksoista sisällytetä Esitetyt työtulot – ilmoitusta eli 6 kuukauden tuloja, koska päiväraha määräytyy lainmuutoksen perusteella uudella tavalla laskettavan vuositulon perusteella. Kela saa vuositulon laskentaan tarvittavat tiedot tulorekisteristä ja Kelan järjestelmästä.

Kuka tarkistaa vuositulon laskennan, jos palkkatuloja korjataan tulorekisteriin jälkikäteen.

Taustaa: Miten korjataan, jos esim. palkankorotus puuttuu tulorekisteristä?

Vastaus:

- Vuosituloon lasketaan tarkastelujakson aikana *maksetut* palkat. Jos palkankorotus *maksetaan* tarkastelujakson jälkeen, maksu ei vaikuta tarkastelujakson palkkoihin.
- Jos tulorekisteriin tehdään korjaava ilmoitus, joka muuttaa tarkastelujaksolla maksetun palkan määrää, päivärahaa saavan henkilön tai korjauksen tehneen työnantajan tulee ilmoittaa korjauksesta Kelaan.
 - Tällä hetkellä Kelalla ei ole valmiutta seurata ohjelmallisesti tietojen takautuvia korjauksia.
- Tietosuojasyistä työnantajan päätöksessä ei voida näyttää työntekijän vuositulolaskelmaa muilta osin. Tästä syystä vuositulolaskelman tarkistaminen on työntekijän asia.

Miten Kela katsoo tulorekisteritietoja sovitellussa päivärahasssa?

Soviteltu päiväraha: katsooko Kela palkan kertymäajan mukaisesti vai maksupäivän mukaisesti, esim. kertymä 1.-15.1. ja maksupäivä 15.2.?

Vastaus:

- Työttömyysturvan sovittelussa palkat katsotaan maksupäivän mukaisesti, eli 15.2. palkka sovitellaan siinä maksujaksossa, mihin 15.2. osuu.

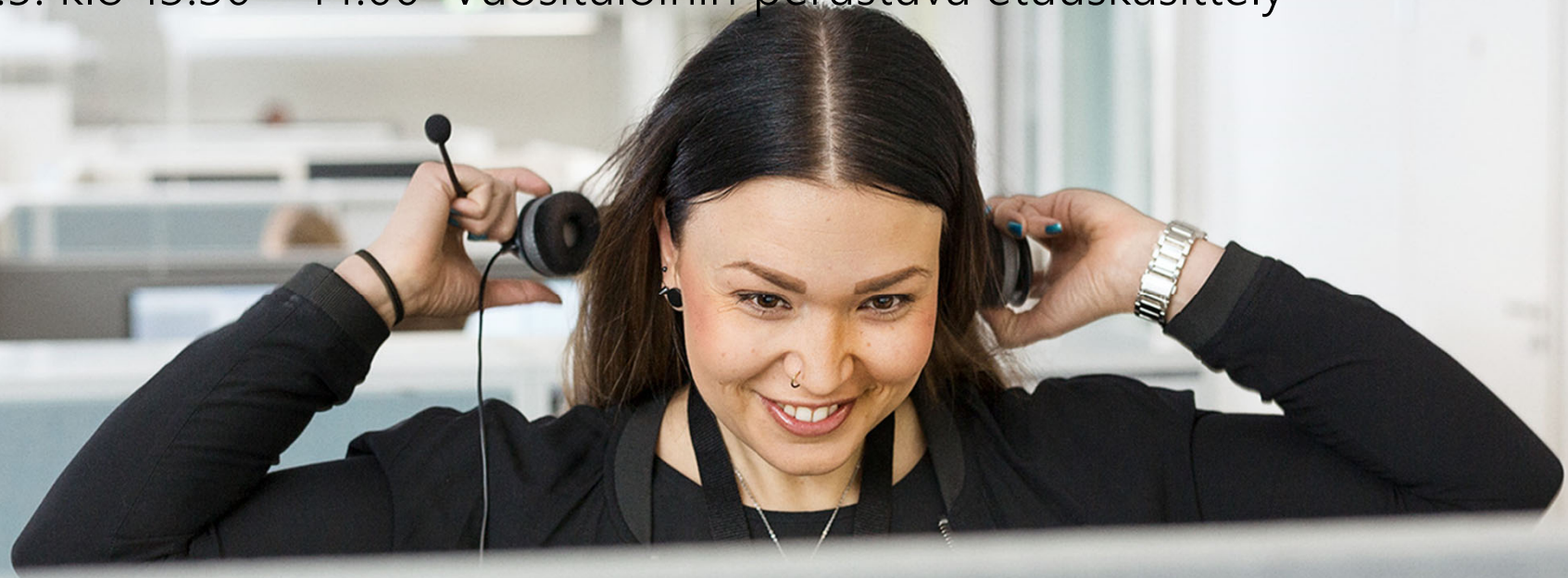
Tuleeko tehdyt työtunnit ilmoittaa tulorekisteriin?

Vastaus:

- Ei tarvitse, eikä tiedolle ole varsinaista kohtaakaan. Mutta palvelussuhteen tyyppi on Kelalle tärkeä tieto, eli onko kokoaikainen tai osa-aikainen, ja mahdollisen osa-aikaisuuden %.

Tulevien skype-infojen aiheita

- 2.4. klo 14.00 – 14.30 Työterveyshuollon korvausten hakeminen
- 7.5. klo 13.30 – 14.00 Vuosituloihin perustuva etuuskäsittely



- Esitä toiveesi infon aiheeksi: tyonantajainfo@kela.fi