

Tulottomat kotitaloudet

Pertti Honkanen

Sosiaali- ja terveysturvan päivät 14.8.2013

”Tulottomat kotitaloudet”

- Tarkoitetaan kotitalouksia, joilla ei ole mitään veronalaisia tuloja
 - ei työtuloja eikä pääomatuloja
 - ei myöskään verottomia osinkotuloja
 - ei veronalaisia sosiaalisia tulonsiirtoja (eläkkeitä, työttömyyspäivärahaa, lasten kotihoidon tukea, opintotukea ym.)
 - pääasiallisena toimeentulon lähteenä yleinen asumistuki ja toimeentulotuki
 - jos alaikäisiä lapsia, myös lapsilisä ja mahdollisesti elatustuki

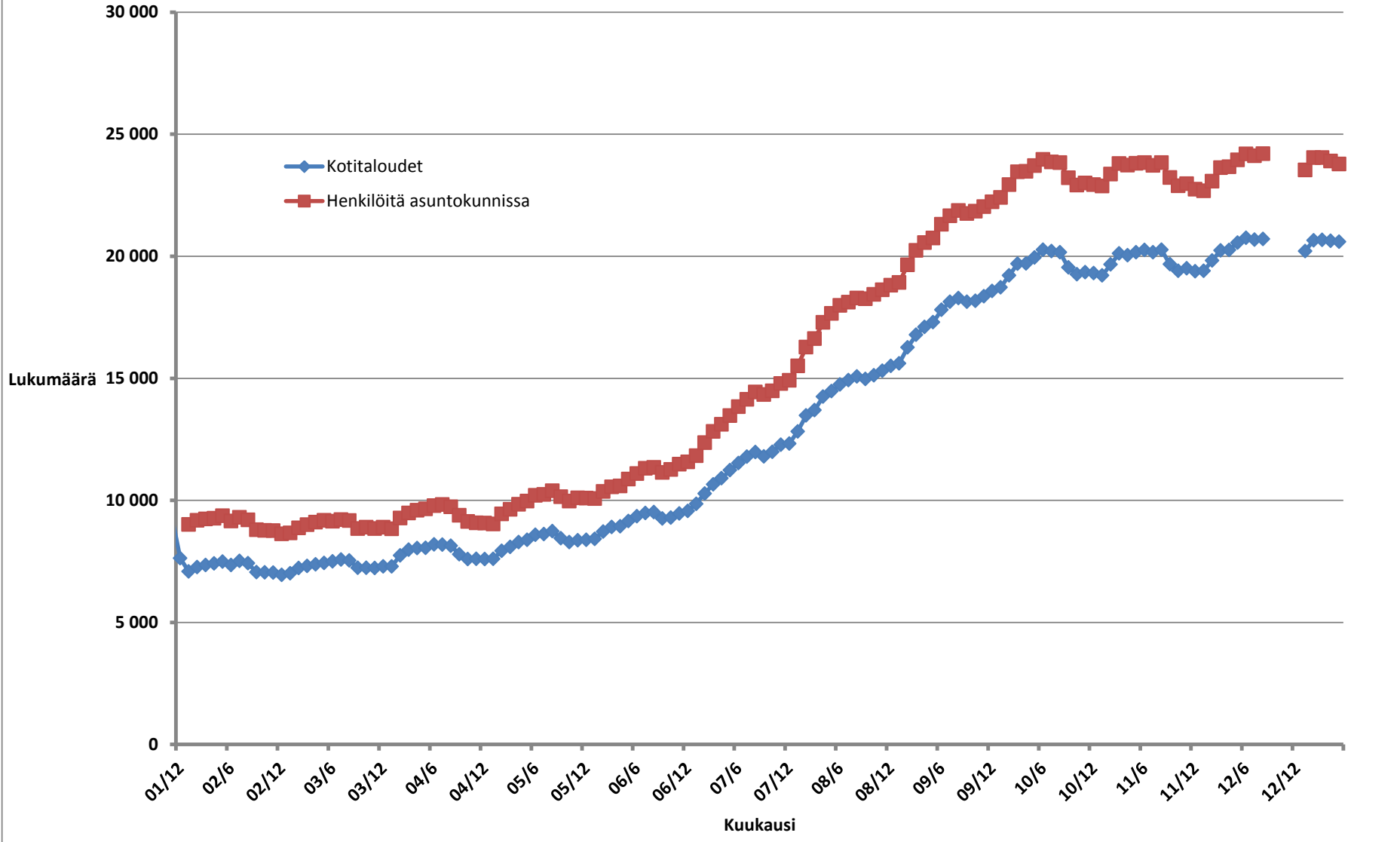
Täsmennyksiä

- Tarkastelun ulkopuolelle jää ns. laitosväestö (esim. vangit)
- Tulottomia henkilöitä on enemmän kuin tulottomia kotitalouksia
 - tulottomat kotitaloustyötä tekevät henkilöt
 - varusmiehet, siviilipalvelusmiehet
 - verottomien apurahojen varassa elävät

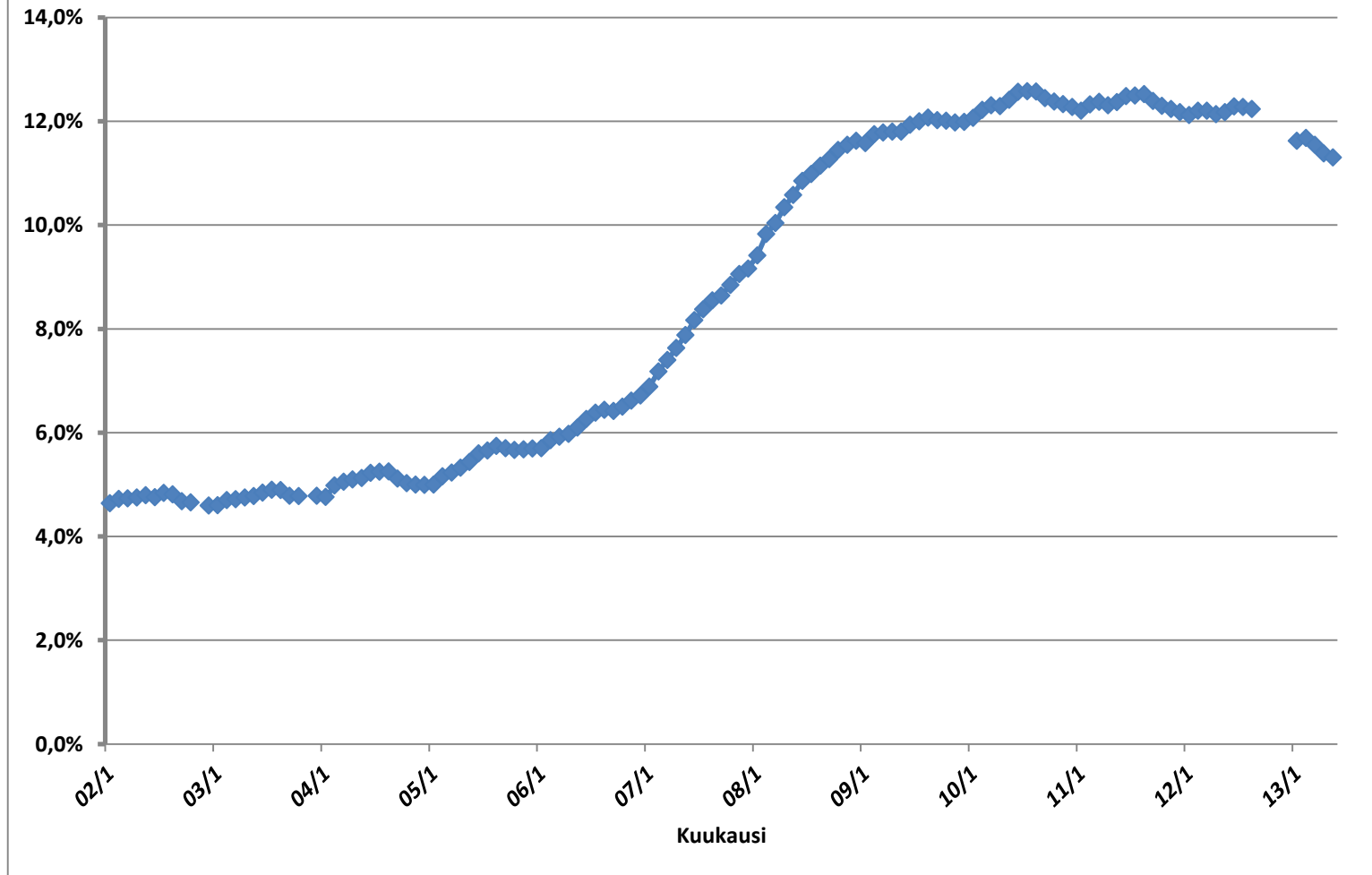
Lähteitä selvityksiin

- Kelan asumistukirekisteri
- Toimeentulotuen tilastot ja rekisterit
- Tilastokeskuksen tulonjaon kokonaisaineisto
 - Sisu-mikrosimulointimallia varten laadittu n. 800 000 henkilön otos

Tulottomat asuntokunnat 2001–2013



Tulottomien asuntokuntien osuus yleisen asumistuen saajista 2002–2013



Lähde: Kelan rekisteritiedot

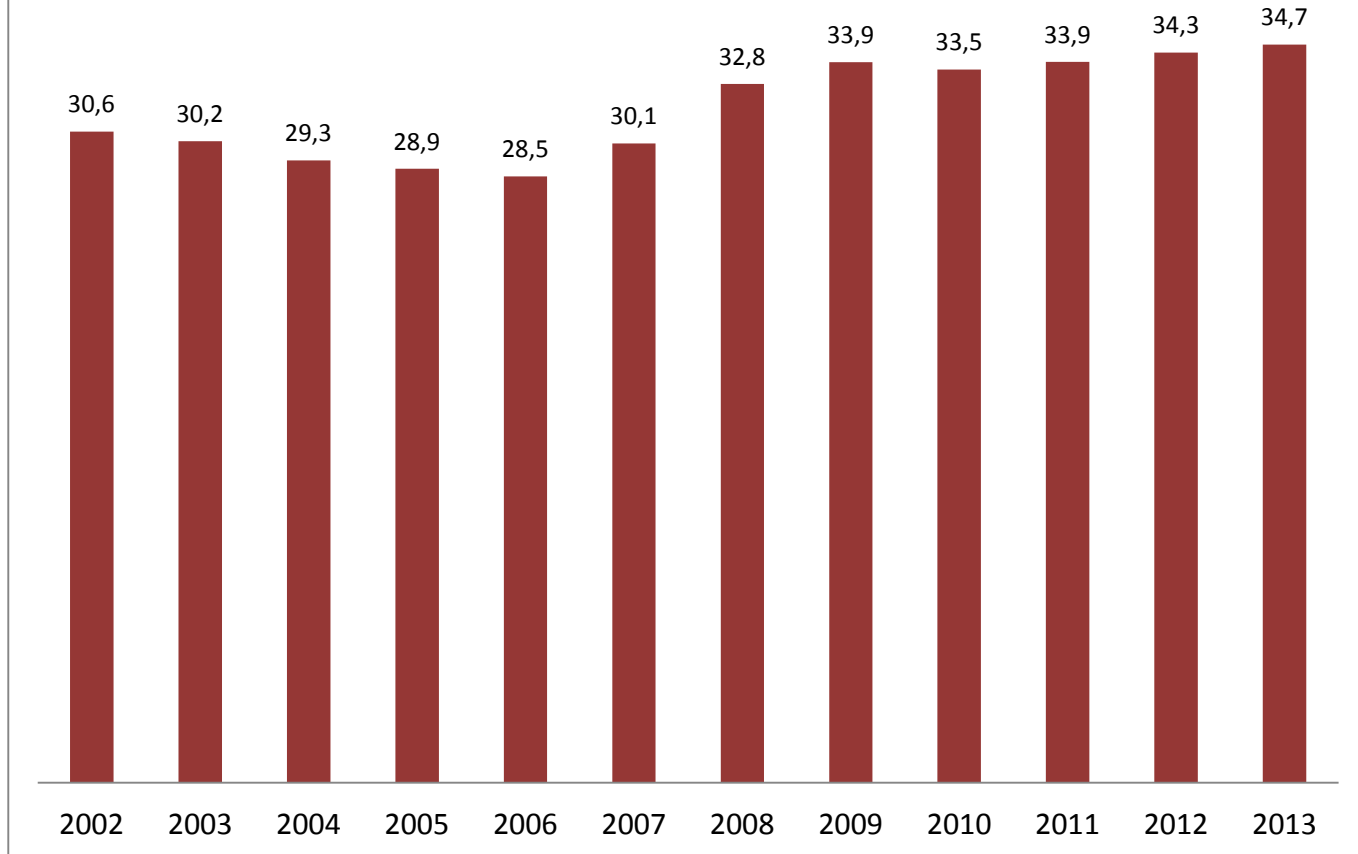
Vertailu Tilastokeskuksen aineiston avulla

	2010	2011
Tulottomia asuntokuntia	23 700	23 600
Henkilöitä tulottomissa asuntokunnissa	28 400	25 500

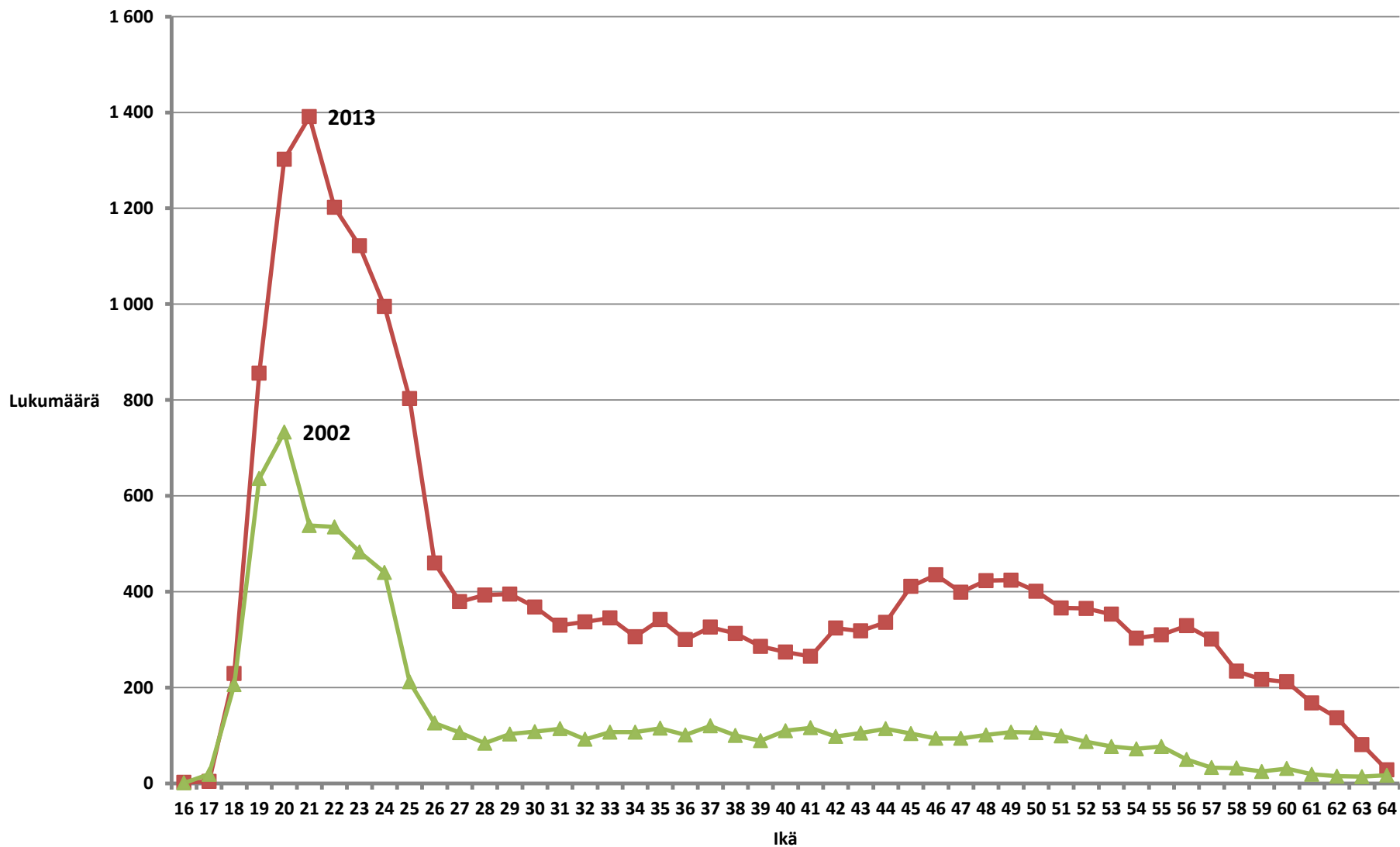
Huom! Kriteeri on ankarampi kuin kuukausitietoihin perustuvassa asumistuen rekisterissä. Asuntokunnan täysi-ikäisillä jäsenillä ei ole ollut yhdenkään kuukauden aikana veronalaisia tuloja.

Lähde: mikrosimulointia varten tuotettu Tilastokeskuksen rekisteriaineisto
Noin 800 000 henkilön otos

Viitehenkilön keski-ikä tulottomissa kotitalouksissa 2002–2013 (tammikuu)



Tulottomat asuntokunnat viitehenkilön iän mukaan 2002 ja 2013, tammikuu



”Pitkäaikaistulottomuus”

	Lukumäärä	Osuus, %
Tulottomat asuntokunnat tammikuussa 2013	20 214	100,0
Viitehenkilö tuloton myös vuotta aikaisemmin	10 903	53,9
Viitehenkilö tuloton myös kaksi vuotta aikaisemmin	8 162	40,4
Viitehenkilö tuloton myös kolme vuotta aikaisemmin	6 609	32,7
Viitehenkilö tuloton myös neljä vuotta aikaisemmin	4 767	23,6
Viitehenkilö tuloton myös viisi vuotta aikaisemmin	3 234	16,0
Tulottomat asuntokunnat tammikuussa 2008	12 824	100,0
Viitehenkilö tuloton myös vuotta myöhemmin	6 190	48,3
Viitehenkilö tuloton myös kaksi vuotta myöhemmin	4 939	38,5
Viitehenkilö tuloton myös kolme vuotta myöhemmin	4 161	32,4
Viitehenkilö tuloton myös neljä vuotta myöhemmin	3 702	28,9
Viitehenkilö tuloton myös viisi vuotta myöhemmin	3 234	25,2

Todennäköinen syy tulottomuuden lisääntymiseen

- Työttömyysturvan karenssit ja sanktiot
 - Vuonna 2006 voimaan tullut muutos:
 - Jos työmarkkinatuen saaja ei noudata (tai hänen ei tulkita noudattavan) työvoimaviranomaisten määräyksiä ja työmarkkinatukea on saatu yli 500 (tai 180) päivää, työmarkkinatuki voidaan kokonaan lakkauttaa
 - Vuoteen 2012 mennessä tällä perusteella tehty lähes 50 000 päätöstä työmarkkinatuen lakkauttamisesta
 - Työmarkkinatuen epääminen nuorilta, joilla ei ole koulutusta tai jotka eivät hakeudu koulutukseen

Karenssipäätökset

(työvoimapolitiittinen lausunto, moitittava menettely)

Lähde: TEM:n
työllisyyskertomukset
(2000 –2011) ja
TEM:n luovuttamat
tiedot (2012)

Vuosi	Yhteensä päätöksiä	Alle 25-vuotiaiden työmarkkinatuki*	Vuoden 2006 uudistus**
2000	62 100	13 000	
2001	60 900	13 000	
2002	63 200	13 400	
2003	65 000	16 300	
2004	65 200	18 000	
2005	68 000	18 600	
2006	76 000	20 400	8 000
2007	81 800	20 200	10 000
2008	79 300	19 800	8 300
2009	81 100	24 800	6 100
2010	81 000	27 200	5 300
2011	93 400	27 200	6 000
2012	89 800	26 800	4 000

Luvut koskevat työvoimapolitiittisesti moitittavasta menettelystä annettuja työvoimapolitiittisia lausuntoja

* Ei työmarkkinatukea koulutuksesta kieltäytymisen tai eroamisen vuoksi

** Työssäolovelvoite, jos 500 tai 180 työmarkkinatukipäivän jälkeen kieltäytyy työvoimapolitiittisista toimista

Tulottomuuden seurauksia

- Köyhyys
 - ehdoton seuraus, sillä asumistuki ja toimeentulotuki yhdessä jäävät suhteellisen köyhyysrajan alapuolelle
- Syrjäytyminen?
 - työttömyysturvaa vailla oleva henkilö jää todennäköisemmin työvoima- ja koulutuspalvelujen ulkopuolelle kuin ”aktiivisemmän” sosiaaliturvan saaja

Keskustelu ”vastikkeellisuudesta”

- ”Vastikkeellisuutta” on jo varsin paljon
 - Työttömyysturvan saajan on oltava työmarkkinoiden käytettävissä
 - Kieltäytyminen työnhausta, koulutuksesta tai työvoimaviranomaisten palveluista johtaa yleensä sanktioihin tai työttömyysturvan epäämiseen
 - Myös toimeentulotukeen on tuotu sanktioita
 - Sanktioiden seuraukset eivät ole välttämättä toivottuja