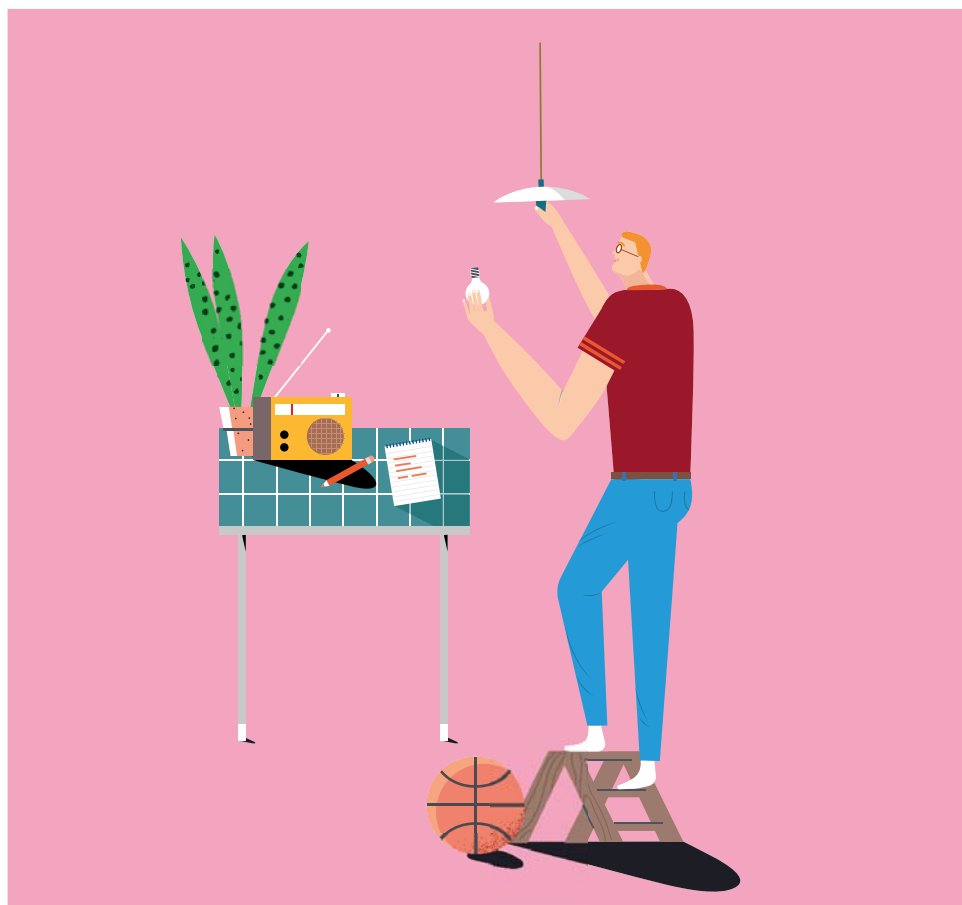


Kela<sup>®</sup>

# Yleinen asumistuki

LYHYESTI JA SELKEÄSTI



# Sisällys

Tukea asumiseen	2
Kuka voi saada yleistä asumistukea?	2
Paljonko voit saada yleistä asumistukea?	3
Miten tuen määrä lasketaan	6
Hakeminen ja maksaminen	7
Kela palvelee	8

# Yleinen asumistuki 2019

Tässä esitteessä kerrotaan yleisestä asumistuesta.

Esite kertoo vuoden 2019 tilanteesta. Mukana ei ole kaikkia tuen yksityiskohtia.

Saat lisää tietoa asumistuen määrästä verkossa:



[www.kela.fi/asumisen-tuet](http://www.kela.fi/asumisen-tuet)

Kelan maksamia tukia pitää hakea. Voit hakea niitä verkossa:



[www.kela.fi/asiointi](http://www.kela.fi/asiointi)

Voit hakea tukia myös lomakkeilla, joita saat Kelan toimistoista ja verkosta:



[www.kela.fi/lomakkeet](http://www.kela.fi/lomakkeet)

Kelan maksamien tukien perusteet on määritelty laeissa. Kun Kela päättää jostakin tuesta, jokaisen hakijan tilanne arvioidaan yksilöllisesti.

Hakijoiden elämäntilanne ja tuen tarve ovat usein hyvin erilaisia. Siksi kaikki eivät saa samaa määrää tukia.

## Selkokieltä

Tämä esite on tehty yhteistyössä Selkokeskuksen kanssa. Selkokeskus on antanut esitteelle selkoesitteen tunnuksen. Se on merkki siitä, että esite on helppo lukea.

# Tukea asumiseen

Kelan maksamia asumisen tukia ovat:

- yleinen asumistuki
- eläkkeensaajan asumistuki
- sotilasavustuksen asumisavustus.

Tässä esitteessä esitellään yleinen asumistuki.

## Kuka voi saada yleistä asumistukea?

Kela maksaa yleistä asumistukea asumisesta aiheutuviin menoihin. Voit saada yleistä asumistukea, jos tulosi ovat pienet ja asut vakinaisesti Suomessa. Tukea voidaan maksaa yhdelle henkilölle tai useamman henkilön ruokakunnalle.

**Ruokakunta** tarkoittaa samassa asunnossa pysyvästi asuvia henkilöitä. Tavallisesti ruokakunta on aviopari, avopari tai perhe. Myös yksi henkilö voi olla ruokakunta.

Yleistä asumistukea voi saada:

- vuokra-asuntoon
- omakotitaloon
- osakeasuntoon
- asumisoikeusasuntoon
- osaomistusasuntoon.

Voit saada asumistukea esimerkiksi seuraaviin asumismenoihin:

- **Vuokra-asunto:** vuokra sekä vesi- ja lämmitysmaksut
- **Omakotitalo:** kiinteistön hoitomenot ja asuntolainan korot
- **Osake-asunto:** vastike, asuntolainan korot sekä vesi- ja lämmitysmaksut
- **Asumisoikeusasunto:** käyttövastike, asuntolainan korot sekä vesi- ja lämmitysmaksut
- **Osaomistusasunto:** vuokra sekä vesi- ja lämmitysmaksut.

## Asumismenot

Vesimaksu hyväksytään asumismenoksi, jos maksat sitä erikseen vuokran tai vastikkeen lisäksi. Vesimaksuna hyväksytään 18 euroa henkilöä kohti kuukaudessa.

Lämmityskulut hyväksytään asumismenoiksi, jos maksat niitä erikseen vuokran tai vastikkeen lisäksi. Lämmityskuluina hyväksytään 41 e/kk, jos ruokakunnassa on yksi henkilö. Jos ruokakuntaan kuuluu useampi henkilö, lämmityskuluihin lisätään 14 euroa jokaista lisähenkilöä kohden.

**Lyhenne e/kk** tarkoittaa euroa kuukaudessa.

Jos asut omakotitalossa, asumismenoina hyväksytään vedestä, lämmityksestä ja muista omakotitalon kuluista aiheutuvat menot eli hoitomenot. Hyväksyttävien hoitomenojen suuruus on määritelty laissa.

Jos sinulla on asuntolainaa, asumismenoiksi hyväksytään 73 % eli lähes kolme neljäsosaa lainojen koroista.



**Kysy lisää numerosta:**  
**020 692 201**



**Lue lisää verkkosivuilta:**  
**[www.kela.fi/asumistuki](http://www.kela.fi/asumistuki)**

## **Paljonko voit saada yleistä asumistukea?**

Asumistuki voi olla korkeintaan 80 % eli neljä viidesosaa asumismenoista.

Maksat siis itse asumismenoistasi aina vähintään 20 % eli yhden viidesosan.

Asumistukea ei kuitenkaan makseta kaikista asumismenoista, vaan hyväksyttävät asumismenot on määritelty laissa.

Hyväksyttävillä asumismenoilla on asetettu enimmäismäärät eli enimmäisasumismenot. Jos hyväksyttävät asumismenot ylittävät enimmäisasumismenot, tuen määrä lasketaan enimmäisasumismenojen mukaan.

Enimmäisasumismenoihin vaikuttavat asunnossa asuvien aikuisten ja lasten lukumäärä sekä asunnon sijaintikunta.

## Asunnon sijainti

Kunnat on jaettu neljään ryhmään asumisen hinnan mukaan.

Ensimmäiseen ryhmään kuuluu Helsinki.

Siellä asuminen on kalleinta, joten siellä saa suurempaa asumistukea.

Toiseen ryhmään kuuluvat Espoo, Vantaa ja Kauniainen.

Kolmanteen ryhmään kuuluvat Hyvinkää, Hämeenlinna, Joensuu, Jyväskylä, Järvenpää, Kajaani, Kerava, Kirkkonummi, Kouvola, Kuopio, Lahti, Lappeenranta, Lohja, Mikkeli, Nokia, Nurmijärvi, Oulu, Pori, Porvoo, Raisio, Riihimäki, Rovaniemi, Seinäjoki, Sipoo, Siuntio, Tampere, Turku, Tuusula, Vaasa ja Vihti.

Neljänteen ryhmään kuuluvat kaikki muut kunnat.

Ahvenanmaan kunnat kuuluvat omaan ryhmäänsä.

### Esimerkki 1

Maija asuu yksin vuokra-asunnossa Helsingissä. Hän maksaa vuokraa 800 e/kk. Maijan asumismenoina voidaan hyväksyä enintään 516 e/kk. Maijan asumistuen määrä lasketaan siis 516 euron mukaan. Sitä ei lasketa Maijan vuokran eli 800 euron perusteella.

### Esimerkki 2

Tommi asuu yksin Kemissä alivuokralaisena. Hän maksaa vuokraa 291 e/kk. Tommin asumismenoina voidaan hyväksyä enintään 349 e/kk. Tommin asumistuen määrä lasketaan Tommin maksaman vuokran eli 291 euron mukaan, koska vuokran määrä ei ylitä enimmäisasumismenoja.

## Perusomavastuu

Ennen kuin lopullinen asumistuki on selvillä, asumismenoista vähennetään perusomavastuu.

Perusomavastuun määrään vaikuttavat

- ruokakunnan bruttotulot kuukaudessa
- aikuisten ja lasten lukumäärä ruokakunnassa.

Mitä suuremmat tulot ovat, sitä suurempi on perusomavastuu. Jos tulot ovat hyvin pienet, perusomavastuuta ei tule lainkaan.

**Bruttotulot** ovat tuloja, joista ei ole vähennetty veroja.

## Tulot

Asumistuen määrään vaikuttavat:

- ansiotulot (esimerkiksi palkkatulo, josta on tehty mahdollinen ansiotulovähennys)
- pääomatulot (esimerkiksi vuokratulot ja talletusten korot)
- useat sosiaalietuudet (esimerkiksi työmarkkinatuki, opintoraha, eläkkeet ja sairauspäiväraha).

Asumistuen määrään eivät vaikuta:

- tietyt sosiaalietuudet (esimerkiksi toimeentulotuki, lapsilisä, opintorahan huoltajakorotus tai omaishoidon tuki)
- opintolaina
- ruokakunnan alaikäisen lapsen tulot
- satunnaiset tulot (esimerkiksi perintö tai lahja).

Sinun pitää ilmoittaa kaikki tulosi asumistukihakemuksessa.

Tarkista hakemuslomakkeesta, tarvitaanko liitteeksi myös palkkalaskelma.

Kela saa tietoja maksetuista palkoista myös tulorekisteristä.

Se otetaan käyttöön vuonna 2019, mutta Kela alkaa hyödyntää tietoja vähitellen.

Muista ilmoittaa Kelaan myös, jos tulosi suurenevat tai pienenevät.

## Ansiotulovähennys

Ansiotulovähennys tarkoittaa sitä, että jokaisen ruokakunnan jäsenen yhteenlasketuista ansiotuloista vähennetään 300 e/kk.

Kela ei siis ota tätä summaa huomioon, kun se laskee asumistukeen vaikuttavien tulojen määrää. Ansiotulovähennys voidaan tehdä palkkatulosta, elinkeinotoiminnan tulosta ja maatalouden tulosta.

Saat lisätietoa tulojen vaikutuksesta asumistuen määrään Kelan verkkosivuilta.

## Miten tuen määrä lasketaan?

Asumistuen määrä lasketaan näin: Asumismenoista vähennetään ensin perusomavastuuosuus. Asumistuki on 80 % jäljelle jäävästä summasta.

### Kokeile laskuria

Kelan verkkosivuilla on laskuri, jonka avulla voit arvioida, kuinka paljon asumistukea voit saada.



[www.kela.fi/laskurit](http://www.kela.fi/laskurit)

## Esimerkki

Jaakko asuu yksin Turussa vuokra-asunnossa. Asunnon vuokra on 700 e/kk.

Jaakon bruttotulot ovat 696 e/kk. Koska Jaakon tulot ovat pienet, perusomavastuuta ei ole.

Jaakon asumismenoina voidaan hyväksyä enintään 396 e/kk. Asumistuen määrä lasketaan enimmäisasumismenojen mukaan. Sitä ei lasketa Jaakon vuokran eli 700 euron perusteella.

Jaakon asumistuki on 80 % enimmäisasumismenoista eli  $396 \times 0,80 = 317$  e/kk.

Jaakko maksaa asumisesta itse  $700 - 317 = 383$  e/kk.



## Hakeminen ja maksaminen

Hae yleistä asumistukea verkossa:



[www.kela.fi/asiointi](http://www.kela.fi/asiointi)

Tarkista hakemuksesta, mitä liitteitä siinä pitää olla. Liitteet voi toimittaa verkossa.

Voit hakea tukia myös lomakkeilla, joita saa Kelan verkkosivuilta:



[www.kela.fi/lomakkeet](http://www.kela.fi/lomakkeet)

Saat hakemuslomakkeita myös Kelan toimistoista.

Jos haet tukea lomakkeella, postita se Kelaan. Katso Kelan verkkosivuilta, mihin osoitteeseen kirje pitää lähettää:



[www.kela.fi/postiosoitteet](http://www.kela.fi/postiosoitteet)



**Voit kysyä osoitetta myös palvelunumerosta  
020 692 201**

Asumistuessa on yhden kuukauden takautuva hakuaika. Jos haluat saada tukea esimerkiksi tammikuusta lähtien, hakemuksen pitää olla Kelassa helmikuun loppuun mennessä.

Kun Kela on käsitellyt hakemuksesi, saat kotiin päätöksen. Päätöksessä kerrotaan tuen määrä, perustelut ja maksupäivä. Saat päätöksen myös silloin, kun sinulle ei ole myönnetty tukea.

Kela maksaa yleisen asumistuen tilillesi kuukauden 1. pankkipäivänä. Asumistuki voidaan maksaa pyynnöstäsi myös suoraan vuokranantajalle.

Kela tarkistaa asumistuen vuoden välein. Asumistuki voidaan tarkistaa tätä aikaisemmin, jos elämäntilanteesi muuttuu. Tällaisia muutoksia voivat olla muutokset asumisessa, tuloissa tai perhetilanteessa. Muista ilmoittaa näistä muutoksista Kelaan.

## Toimeentulotuki on viimesijainen tuki

Voit hakea Kelasta perustoimeentulotukea, jos kaikki tulosi, varasi ja muut sinulle myönnetyt tuet eivät riitä välttämättömiin arjen menoihin, kuten ruokaan ja asumiseen.



[www.kela.fi/toimeentulotuki](http://www.kela.fi/toimeentulotuki)

# Kela palvelee

## Verkossa

Kelan verkkosivuilta saat tietoa ja voit hoitaa asioitasi.

Kelan verkkosivut ovat osoitteessa:



[www.kela.fi](http://www.kela.fi)

Voit myös kysyä verkossa Kelasta neuvoa:



[www.kela.fi/kysykelasta](http://www.kela.fi/kysykelasta)

Laskureilla voit laskea tukien euromääriä:



[www.kela.fi/laskurit](http://www.kela.fi/laskurit)

Kelan asiointipalvelussa on turvallista hoitaa asioita. Se on verkossa osoitteessa:



[www.kela.fi/asiointi](http://www.kela.fi/asiointi)

Kirjaudu asiointipalveluun omilla verkkopankkitunnuksillasi tai kännykkäsi mobiilivarmenteella. Kelan asiointipalvelussa voit:

- hakea Kelan maksamia tukia
- lähettää liitteitä
- tarkistaa hakemuksesi tilanteen
- lähettää viestejä ja ilmoittaa muutoksista
- ilmoittaa muutoksista
- lakkauttaa tuen.

## Puhelimessa



**Asumisen tuet**  
**020 692 201**

Huom! Kelan puhelinnumerot muuttuvat loppuvuonna 2019. Tarkista oikea numero verkkosivulta: [www.kela.fi/puhelinpalvelu](http://www.kela.fi/puhelinpalvelu).

## Toimistossa

Etsi lähin toimisto verkosta:



[www.kela.fi/toimistot](http://www.kela.fi/toimistot)

## Ajanvarauksella

Voit varata ajan Kelan toimistoon tai puhelinneuvontaan. Varaa aika, jos elämässäsi on tapahtunut iso muutos tai jos asiasi on monimutkainen. Varaa aika puhelimitse tai verkossa:



[www.kela.fi/ajanvaraus](http://www.kela.fi/ajanvaraus)

## Tarvitsetko tulkkia?

Jos tarvitset asiointinissa tulkin apua, ota yhteys Kelaan tai katso lisätietoja osoitteesta:



[www.kela.fi/tulkkaus](http://www.kela.fi/tulkkaus)

## Ilmoita muutoksista

Jos saat jotain tukea Kelasta, muista ilmoittaa pikaisesti Kelaan, jos tilanteessasi tapahtuu muutoksia.

Sellaisia voivat olla asumisessa, tuloissa tai perhetilanteessa tapahtuvat muutokset.

## Takaisinperintä

Jos Kela maksaa tukea liikaa virheellisten tietojen takia, se joudutaan perimään sinulta takaisin.



[www.kela.fi/takaisinperinta](http://www.kela.fi/takaisinperinta)



**Perintäkeskus**  
020 634 4940

## Muutoksen hakeminen

Voit hakea muutosta Kelan antamaan päätökseen. Saat päätöksen mukana ohjeet siitä, miten muutosta haetaan. Jos sinulla on kysyttävää, ota yhteyttä ensin Kelaan.



**Asumisen tuet**  
020 692 21

## Sosiaaliturva-asioiden muutoksenhakulautakunta



0295 163 800



[www.samu.fi](http://www.samu.fi)

**Soita, jos sinulla on kysyttävää tuesta tai päätöksestä, ma–pe klo 9–16.**

Asevelvollisen tuet	020 692 200	Maasta- ja	
Asumisen tuet	020 692 201	maahanmuutto	020 634 0200
Eläkeasiat	020 692 202	Opiskelijan tuet	020 692 209
Kela-kortti ja		Sairastaminen	020 692 204
EU-sairaanhoitokortti	020 692 203	Toimeentulotuki	020 692 207
Kuntoutus	020 692 205	Työttömyysajan tuet	020 692 210
Lapsiperheiden tuet	020 692 206	Vammaistuet	020 692 211
Omaisien kuoltua	020 692 208		

**Huom!** Puhelinnumerot muuttuvat 2019: [www.kela.fi/puhelinpalvelu](http://www.kela.fi/puhelinpalvelu).

# Kelan esitteet

Lapsiperheiden tuet

■ Yleinen asumistuki

Sairausajan tuet ja kuntoutus

Opiskelijan ja asevelvollisen tuet

Työttömyysajan tuet

Eläkeläisen tuet

Muutto Suomeen tai Suomesta ulkomaille

Perustoimeentulotuki

Esitteitä saa Kelan toimistoista ja yhteispalvelupisteistä.  
Esitteet muilla kielillä verkossa [www.kela.fi/muutkielet](http://www.kela.fi/muutkielet)