

Iipo Suoniemi
tutkimuskoordinaattori
Palkansaajien tutkimuslaitos
Pitkäsillanranta 3A
00250 Helsinki
sähköpostiosoite: iipo.suoniemi@labour.fi
p. 09625357342

Raportti projektista

Sairausvakuutuksen rooli toimeentuloriskien vakuutuksessa

Taustaa

Suomessa tulojen jakautuminen muuttui kansainvälisestäkin poikkeuksellisen voimakkaasti 1990-luvun laman jälkeen. Tämä näkyi ensisijaisesti julkisen sektorin uudelleenjaon vähenemisenä, mutta ei niinkään markkinatulojen jakauman muutoksena, korostaen tulojen uudelleenjaon merkitystä. Tällä seikalla on kansainvälistä mielenkiintoa, sillä usein tulojaon muutosta on selitetty pelkästään globalisaation ja työmarkkinoiden seurauksilla ja vastaavasti julkisen sektorin rooli on jäänyt vähemmälle huomiolle.

Tulonjakoa käsittelevät tutkimukset perustuvat usein peräkkäisiin poikkileikkauksiin tulojakaumasta. Poikkileikkausten antama kuva voi johtaa harhaan. Henkilöiden tulot voivat vaihdella tuntuvasti vuodesta toiseen. Jos esimerkiksi tuloliikkuvuus, so. vuosittainen yksilöllinen tulojen vaihtelu, kasvaa, niin se voi näkyä vuosituloissa mitattujen tuloerojen kasvuna ilman, että tuloerot pidemmän ajan keskituloissa olisivat muuttuneet. Toisaalta tämä merkitsisi altistumista aiempaa suuremmille tuloriskeille.

Suomessa toimeentulon dynamiikasta ja tuloriskeistä ei ole juuri tarjolla aiempaa koko väestön ja elinkaaren kattavaa tutkimustietoa. Suoniemi ja Rantala (2008 2010) selvittivät, missä määrin väestön tuloerot (tulojen vaihtelut) pienenevät, kun mittaus perustuu pidemmän aikavälin keskituloihin eikä yksittäisen vuoden antamiin tuloksiin. Suomessa tulojakauman sisäinen tuloliikkuvuus on merkittävää ja tuloliikkuvuus on 2000-luvulle siirryttäessä pienentynyt aiemmasta.

Tutkimushanke tuottaa uutta tietoa julkisen talouden tuottaman tulojen uudelleenjaon luonteesta ikäryhmittäin ajanjaksolla 1995-2008. Tutkimusaineiston tietopohja on jopa kansainvälisesti vertaillen poikkeuksellisen kattava ja laadukas. Sen avulla voidaan tehdä tulonjakotutkimusta, jossa tulokehitystä tarkastellaan niin, että henkilön ikä ja kotitalouden ominaisuudet ovat olennaisena osana tarkastelua, ja aiempaa paremmin ymmärtää sekä tulojakoon että tuloliikkuvuuteen liittyviä dynaamisia näkökohtia suoraan kotitaloustasolla. Lisäksi se mahdollistaa sosiaaliturvajärjestelmän eri osien välisten suhteiden arvioinnin.

Esimerkiksi sairaus vaikuttaa sekä työntekoon että mahdollisesti myös palkkatasoon. Tästä aiheutuvaa ansionmenetystä voidaan, esimerkiksi myöhemmin, kompensoida joko omalla lisäpanoksella tai kotitalouden muiden jäsenten työntarjonnalla. Sairausvakuutuksen tavoitteena on paitsi korvata sairaudesta aiheutuvia suoria menoja, myös suojata tuloriskeiltä. Sairautapauksissa KELA maksaa vakuutetuille sairaus- ja vanhempainpäivärahaa, jolla katetaan sairaudesta ja terveydestä aiheutuvia toimeentuloriskejä, ja saaduilla korvauksilla on suuri merkitys (vuonna 2008

tämä oli yli miljardi p). Lisäksi muut tulonsiirtojärjestelmät vaimentavat tulonmenetystä. Myös progressiivinen verotus tarjoaa implisiittistä toimeentulovakuutusta lyhytaikaisten tulonmenetysten varalta. Aineisto sisältää tietoja kaikista näistä.

Suuri osa tulonsiirroista edustaa elinkaaren sisäistä (yksilön elinvaiheiden välistä) jakoa, ei niinkään yksilöiden välistä tulojen uudelleenjakoa. Tunnetusti tulonsiirtojen ikäprofiili on sellainen, että lapset (lapsiperheet) ja erityisesti ikääntyvät ja eläkeläiset saavat tulonsiirtoja muita ikäryhmiä selvästi enemmän. Tulonsiirtoja on hyvä tarkastella erikseen sekä samanikäisten välisten siirtojen että ikäryhmien välisten siirtojen osalta. Ikäryhmien välisten tulonsiirtojen ja uudelleenjaon kvantifioinnilla on merkitystä pyrittäessä arvioimaan ikääntymisen aiheuttamia julkisen sektorin tulevia rahoituspaineita. Toisaalta ikäryhmän sisäisten tulonsiirtojen suuruusluokka muuhun, elinvaiheiden väliseen tulojen uudelleenjakoon ja tähän liittyvään sosiaaliturvaan verrattuna on arvokas lisätieto koko hyvinvointijärjestelmän toimivuuden arvioinnin kannalta. Tällaiset tulonsiirrot voidaan tulkita implisiittisen, julkisen sektorin tarjoaman tulovakuutuksen kaltaisena turvana toimeentulolle.

Tutkimushankkeessa saadaan uutta tietoa toimeentuloriskeistä ja verotuksen ja eri sosiaalietuuksien roolista toimeentulovakuutuksena. Tietoa saadaan koko elinkaaren ajalta. On tärkeää verrata eri ikäisten ryhmien, lasten, aikuistuvien työelämään siirtyvien, työikäisten, eläkeikää lähestyvien ja jo eläkkeellä olevien toimeentuloriskejä ja sosiaalietuuksien roolia toimeentuloriskien torjuna. Aiempaa tietoa siitä, miten tuloriskit ovat muuttuneet ja miten sosiaalietuuksien vaikutus tähän on kehittynyt, ei ole.

Tässä tutkimuksessa analysoidaan toimeentuloriskejä tarkastelemalla havaittua tulojen vaihtelua suhteessa keskimääräiseen toimeentulotasoon. Yksilön näkökulmasta tulojen vaihtelusta seuraa riski, jolta suojautuminen pelkästään omin tai perheen toimin edellyttää sopeutumistoimia, joihin liittyy kustannuksia.

Sosiaaliturvan eri osat tuottavat vakuutusturvaa toimeentuloriskin varalta. Tämän ohella henkilön toimeentuloriskiin vaikuttavat myös muut tekijät, kuten tuotannosta saadut tulot, muut tulonsiirrot ja verotus. Lisäksi muilla perheenjäsenillä on tuloja. Mikä on eri sosiaalietuuksien merkitys tässä kokonaisuudessa? Tutkimuksessa selvitetään, miten toimeentuloriskit muuttuvat eri väestöryhmissä ja elinkaaren vaiheissa ja erityisesti, miten sosiaaliturvan osat vaikuttavat toimeentuloriskitasoon ja sen jakautumiseen väestössä. Tällainen eri näkökulmista jäsennetty tutkimustieto on relevanttia tuloriskien ja julkisen vallan tarjoamien toimeentulovakuutusten arvioinnin ja suunnittelun kannalta.

Aineisto

Tutkimusaineistona on rekisteripohjainen **paneeliaineisto**, jossa taloudellista asemaa voidaan seurata 15 vuoden, 1995-2008, ajanjaksolla. Tilastokeskuksen poimimaan laajaan (10 %) väestötötkseen (vuosittain n. 500 000 henkilöä) Suomessa asuvasta kotitalousväestöstä 1995-2008 on yhdistetty työssäkäyntitilaston, tulonjaon kokonaisaineiston (mm. verotietoja ja tietoja KELA:n rekistereistä) rekisteritietoja. Tietosuojasyistä ylimmän tuloprosentin tulotiedot on katkaistu, eikä näitä tietoja käytetä analyyseissä. Aineisto sisältää vuositiedot palkka-, yrittäjä- ja omaisuustuloista ja muista tulonlähteistä, erityisesti julkista tulonsiirroista ja maksetuista veroista. Tulotietojen ryhmittely vastaa YK:n suosittamia tulonjakotutkimuksen periaatteita (Canberra Group). Henkilötietojen lisäksi aineistossa on puolison tietoja ja henkilölle muodostetun örekisterikotitalouden yhteinen lasketut tulotiedot. Rekistereistä saatu tietopohja on jopa

kansainvälisesti vertaillen poikkeuksellisen kattava ja otoskoko suuri (yhteensä 7,5 milj. henkilövuosiohavaintoa).

Toimeentuloa, tulojakoa ja toimeentuloriskejä tutkittiin vakiintuneen tavan mukaan ottamalla huomioon myös muiden saman kotitalouden jäsenten saamat tulot. Kotitalouden toimeentulon arviointia varten jaetaan yhteenlasketut tulot ekvivalenttien aikuisten (kuluttajayksiköiden) lukumäärällä. Näin saadaan toimeentuloriskeiden arvioinnin kannalta vertailukelpoinen mittari, kotitalouden ekvivalenttitulo. Tutkimuksessa tarkasteluyksikkönä on henkilö, mutta toimeentuloa ja sen riskejä arvioitaessa huomion kohteena olevaa henkilöä tarkastellaan osana sitä kotitaloutta, johon hän kuuluu.

Tutkimuksessa keskityttiin otoshenkilöihin liitettyihin ja taloudellisen hyvinvoinnin muodostumista kuvaaviin kotitalouden ekvivalenttitulokäsitteisiin (ekvivalenttia aikuisjäsentä kohti lasketut yhteen lasketut tulot) pääjaolla, tuotannontekijätulot, bruttotulot ja käytettävissä olevat rahatulot. Aineiston avulla voidaan tulojaon ja tulojen kehitystä seurata vuosina 1995-2008. Tutkimuksessa tarkasteltiin, miten tulot muodostuvat eri tulolajeista (palkka-, yrittäjä-, omaisuustulot, saadut tulonsiirrot ja maksetut tulonsiirrot) ja miten tulonsiirrot vaikuttavat pysyväistuloissa mitattuun tulojakoon ja toisaalta toimivat implisiittisenä vakuutuksena tuloriskeiltä suojaautumisessa.

Tulonsiirrot jaettiin tärkeimpien toimijoiden ja etuuksien määräytymisperusteiden mukaan työsuhteeseen perustuviin sosiaaliturvaetuksiin (työeläkkeet, ansiosidonnainen työttömyysturva), yleisiin sosiaaliturvaetuksiin (KELA) ja sosiaaliavustuksiin (asumis- ja toimeentulotuki). Lisäksi käytettiin sosiaalietuuksien tehtäväkohtaista luokittelua. Eurooppalaisen sosiaaliturvan tilastointijärjestelmän (ESSPROS) mukaan sosiaaliturvaan kuuluvat kaikki julkisten tai yksityisten elinten toimenpiteet, joiden tarkoituksena on turvata yksilön ja perheen toimeentulo tiettyjen riskien ja tarpeiden varalta. Tilastointijärjestelmä (ESSPROS) jakaa sosiaalietuudet sekä niiden tyypin: tarveharkintaiset ja ei-tarveharkintaiset että sosiaalisen suojelun tarpeen ja riskilähteen perusteella. Lisäksi sosiaaliturvaetuudet voivat olla luonteeltaan joko toimeentuloa turvaavia rahaetuuksia tai luontoisetuuksia, palveluja.

Tässä työssä rahassa saadut etuudet jaettiin sosiaalisen suojelun tarpeen ja riskilähteen perusteella. Luokittelun mukaan sosiaaliturva kattaa, (i) sairaudesta ja terveydestä, (ii) toimintarajoitteisuudesta ja työkyvyttömyydestä, (iii) vanhuudesta, (iv) perheenhuoltajan kuolemasta, (v) perheestä ja lapsista, (vi) työttömyydestä, (vii) asumisesta sekä (viii) sosiaalisesta syrjäytymisestä johtuvia riskejä ja tarpeita. Vaikka opiskelun tukea ei lasketa luokittelun mukaisiin sosiaalimenoihin, tarkasteltiin myös sen vaikutusta tulojakoon ja tuloriskeihin.

Menetelmät

Muutoksia tulojaossa, tuloriskeissä ja julkisen sektorin toimittamassa tulojen uudelleenjaossa tarkastellaan jakamalla havaintoperiodi 1995-2008 kolmeen viiden vuoden pituiseen paneeliin, 1995-1999, 2000-2004 ja 2004-2008. Havaintomäärä mahdollistaa tulopaneelien jaon edelleen viisivuotiskäryryhmiin, alkaen 0-4-vuotiaista aina 75-79-vuotiaisiin. Näin saadaan kokonaiskuva väestön tuloeroista, siis sekä eri ikäryhmien välisistä tuloeroista että niiden sisäisistä tuloeroista. Paneelianeiston avulla voidaan aiempaa paremmin ymmärtää iän ja tulojaon välistä yhteyttä sekä esimerkiksi sitä, kuinka pysyviä tuloerot ovat.

Sosiaaliturvan eri osien vaikutus tulonjakoon

Julkisen sektorin toimittamaa tulojen uudelleenjakoa voidaan mitata tuotannontekijätuloissa ja käytettävissä olevissa tuloissa mitatun eriarvoisuuden mittarin, Gini-kertoimen, erotuksena. Aineiston avulla voidaan selvittää, miten tuotannontekijätulojen ja käytettävissä olevien tulojen välinen ero, josta voidaan erottaa bruttotulojen (sisältää tulonsiirrot) ja välittömien verojen ja sosiaalimaksujen osuus, riippuu iästä. Siis, miten julkinen sektori ja sen toimintalohkot, työsuhteeseen sidottu sosiaaliturva, muu sosiaaliturva ja toisaalta välitön verotus, erikseen vaikuttavat tulojen ikäprofiiliin ja tulojen uudelleenjakoon?

Eriarvoisuuserojen tarkastelun ohella sosiaaliturvajärjestelmän eri osien välisiä suhteita tutkitaan dekomponoimalla tulonjakomittari, Giniökerroin, eri tulolajien suhteen.

$$G(y) = (1/\mu) E(\hat{U}_{x_k}(y_1) \circ \hat{U}_{x_k}(y_2) | y_1 \times y_2) = \hat{U}(\mu_k/\mu)C(x_k, y), \quad (1)$$

jossa $C(x_k, y)$ on tulolajin x_k keskittymiskerroin tulomuuttujan, y suhteen, $y = \hat{U}_{x_k}$ ja μ_k on tulolajin keskiarvo x_k . Kaavan avulla käytettävissä olevien tulojen Giniökerroin voidaan summautuvasti hajottaa taustalla olevien tulolajien (tuotannontekijätulot, saadut tulonsiirrot ja välittömät verot) keskittymiskertoimien ja tuloosuuksien kautta mitattuihin osavaikutuksiin.

Käytössä on myös Ginin derivointikaava (Lerman & Yitzhaki 1985, ks. myös Suoniemi 2000),

$$(dG(y)/G(y)) / (d\mu_k/\mu_k) = (\mu_k/\mu) (C_k/G(y) \circ 1), \quad (2)$$

ja tämän avulla saatu tulos, jonka mukaan (marginaalinen) kahden sosiaalietuuden välinen budjettineutraalimuutos ($d\mu_k < 0$, $d\mu_k + d\mu_l = 0$) vähentää Giniökerrointa, jos $C_k > C_l$.

Näitä tuloksia käytetään sosiaalietuuksien väliseen vertailuun tuloerojen näkökulmasta.

Toimeentuloriskit ja sosiaaliturva

Toimeentuloriskin arviointiin käytetään suhteellisen riskin mittareita. ArrowóPrattóriskipreemiot riippuvat sekä tulojen vaihtelun suuruudesta että suhtautumisesta riskiin. Taustalla on oletus riskiaversiosta, riskin kaihtamisesta. Riskiä kaihtava henkilö pitää keskiarvotason ympärillä heilahtelevaa toimeentulovirtaa vähemmän haluttavana kuin tätä keskiarvotasoa vastaavaa varmaa toimeentuloa. Näin esimerkiksi korkeampaa toimeentuloriskiä voidaan kompensoida korkeammalla toimeentulotasolla.

Riskipreferenssiteorian mukaan vakaasta toimeentulosta voitaisiin tehdä maksimaalinen (prosentuaalinen) vähennys, riskipremio ψ / \bar{y} , jonka riskiä kaihtava tulonsaaja hyväksyy vertailussa epävarmempaan tulovirtaan ja joka takaa saman keskimääräisen toimeentulon:

$$\psi / \bar{y} = 1 - \frac{\left[\frac{1}{T} \sum_i y_i^{1-p} \right]^{1/(1-p)}}{\bar{y}} \quad (3)$$

Tekemällä vaihtoehtoisia arvioita (suhteellisen) riskinkarttamisen asteesta, voidaan paneeliaineistosta laskea kullekin henkilölle riskipremio kotitalouden ekvivalenttien reaalityulojen (esimerkiksi viiden vuoden) keskiarvolle. Tämä tehdään otosväestölle viisivuotiskäryhmittäin, 064-vuotiaista aina 75ó79-vuotiaiden ikäryhmään asti. Lisäksi paneeliaineiston aikajänne, 1995ó2008, mahdollistaa vertailut yli viisivuotistulopaneelien, 1995ó1999, 2000ó2004 ja 2004ó2008 ajan myötä tapahtuneiden muutosten selvittämiseksi.

Riskipreemiot lasketaan erikseen tuotannontekijätuloille, bruttotuloille (tähän on lisätty saadut julkiset rahatulonsiirrot) ja käytettävissä oleville tuloille. Laskemalla erotukset näitä vastaavista riskipreemiolla korjatuista ekvivalenteista tulokäsitteistä saadaan tietoa siitä, kuinka suuri on julkisen vallan tarjoaman implisiittisen tulovakuutuksen (tulonsiirtojen ja verotuksen) vaikutus tulo-riskiin (erotus tuotannontekijätulot ó käytettävissä olevat tulot) sopivasti valitussa väestöryhmässä.

Poimintoja tuloksista

Pysyvät tuloerot

Suomessa ikäryhmän sisäiset tuloerot ovat kasvaneet myös öpysyviä, viiden vuoden keskituloja tarkastaessa. Muutos on ollut merkittävä työikäisten ja erityisesti nuorten alle 30-vuotiaiden ryhmässä. Lisäksi paneeliaineiston pysyväistulokäsitteissä havaittu muutos tulojaossa ja tulojen uudelleenjaon komponenteissa näkyi lähes samansuuruisena kuin vastaavissa vuosittaisissa kertoimissa. Tässä mielessä vuosituloissa havaittu tulojaon muutos on siirtynyt lähes sellaisenaan pysyväistuloihin. Tulonsiirtojen tulojako tasoittavan vaikutuksen heikkeneminen ja myös verotuksen progressiivisuusmitan (Reynold & Smolensky 1977) aleneminen näkyvät selvästi myös pysyväistuloissa, kun ikäryhmittäistä kehitystä verrataan yli tulopaneelien 1995ó1999, 2000ó2004 ja 2004ó2008.

Taulukossa 1 on esitetty käytettävissä olevien pysyväistulojen Gini kertoimen hajotelma tärkeimpien tulolajien suhteen viisivuotisikäryhmittäin paneelissa 2004ó2008 (Kaava 1). Pysyväistuloissa mitatun Gini-kertoimen ikäprofiili on suhteellisen tasainen. Nuorilla aikuisilla tuloerot ovat pienimmillään (Lasten toimeentuloerot ovat selvästi tätä suuremmat). Tästä ne vähitellen iän myötä kasvavat aina eläkeiän kynnykselle asti, jolloin ne kääntyvät laskuun. Taulukon 1 luvut eivät suoraan kerro tulolajin vaikutuksesta tulojakoon, sillä hajotelmassa keskittymiskertoimen arvo on kerrottu tulolajin osuuksilla pysyväistulosta, $\hat{U}(\mu_k / \mu) C(x_k, y)$.

Kaavan (2) perusteella arvioituna omaisuustulot kasvattavat tuloeroja voimakkaimmin. Tehokkaimmin toimeentuloeroja kaventavat välitön verotus ja työsuhteesta riippumattomat sosiaali-etuudet ja -avustukset. Myös työsuhteesta riippuvilla tulonsiirroilla on tuloeroja kaventava vaikutus, vanhimpia ikäluokkia lukuun ottamatta, joissa tulojako määräävät työeläkkeet. Tuotannontekijätulot kasvattavat tuloeroja, ja vaikutus on suurimmillaan eläkeiän jälkeen.

ESSPROS-luokittelun mukaisten sosiaali-etuuksien tulojakovaikutuksia ilmaisevat keskittymiskertoimet on puolestaan esitetty Kuviossa 1. Kuviota on helppo tulkita seuraavasti. Jos etuuden keskittymiskertoimen arvo on toisen etuuden vastaavaa arvoa pienempi alapuolella, on budjettineutraalimuutos, jossa jälkimmäistä etuutta leikataan ensimmäisen eduksi, Gini-kerrointa pienentävä, siis tuloeroja kaventava tässä ikäryhmässä (kaava 3). Kohta, jossa näitä vastaavat ikäprofiilit leikkaavat kertoo ikäryhmän, jossa vaikutus kääntyy toiseen suuntaan. Lisäksi etuuden muutos on Gini-kerrointa kasvattava (pienentävä), jos sen ikäprofiili on Gini-kertoimen ikäprofiilin yläpuolella (alapuolella). Esimerkiksi vanhuuden perusteella saadut sosiaali-etuudet vähentävät tuloeroja vasta ikäryhmästä 25ó29-vuotiaat alkaen (ilmeisesti näitä etuuksia saavissa kotitalouksissa ei juuri ole lapsiperheitä). Toisaalta eläkeiässä usean sosiaali-etuuden rooli muuttuu tuloeroja kasvattavaan suuntaan.

	Disposable income	Wages	Entrepreun. income	Property income	Work related benefits	Other benefits	Direct taxes
All	0,2373	0,3156	0,0266	0,0521	0,0013	. 0,0317	. 0,1285
2,5	0,2388	0,3025	0,0260	0,0691	0,0015	. 0,0311	. 0,1291
7,5	0,2391	0,2941	0,0297	0,0757	0,0008	. 0,0300	. 0,1310
12,5	0,2452	0,2849	0,0338	0,0847	0,0006	. 0,0244	. 0,1339
17,5	0,2420	0,2803	0,0353	0,0732	0,0068	. 0,0297	. 0,1236
22,5	0,2052	0,2843	0,0210	0,0292	0,0075	. 0,0394	. 0,0972
27,5	0,2012	0,3042	0,0133	0,0234	. 0,0015	. 0,0316	. 0,1064
32,5	0,2119	0,3141	0,0154	0,0315	. 0,0034	. 0,0267	. 0,1188
37,5	0,2185	0,3170	0,0192	0,0381	. 0,0042	. 0,0269	. 0,1243
42,5	0,2194	0,3171	0,0204	0,0406	. 0,0064	. 0,0276	. 0,1243
47,5	0,2245	0,3185	0,0231	0,0432	. 0,0085	. 0,0258	. 0,1251
52,5	0,2358	0,3315	0,0254	0,0470	. 0,0119	. 0,0246	. 0,1307
57,5	0,2468	0,3158	0,0284	0,0612	. 0,0024	. 0,0207	. 0,1347
62,5	0,2332	0,1875	0,0285	0,0713	0,0903	. 0,0212	. 0,1230
67,5	0,2156	0,0726	0,0255	0,0656	0,1851	. 0,0273	. 0,1065
72,5	0,2088	0,0539	0,0230	0,0573	0,2070	. 0,0314	. 0,1013
77,5	0,2054	0,0536	0,0211	0,0552	0,2030	. 0,0281	. 0,0969
85	0,2099	0,0609	0,0202	0,0525	0,1918	. 0,0098	. 0,0927

Table 1: Decomposition of the Gini coefficient of permanent disposable equivalent income by age. 2004-2008. The income variables correspond to mean real income by 5-year age groups in the panel 2004-2008.

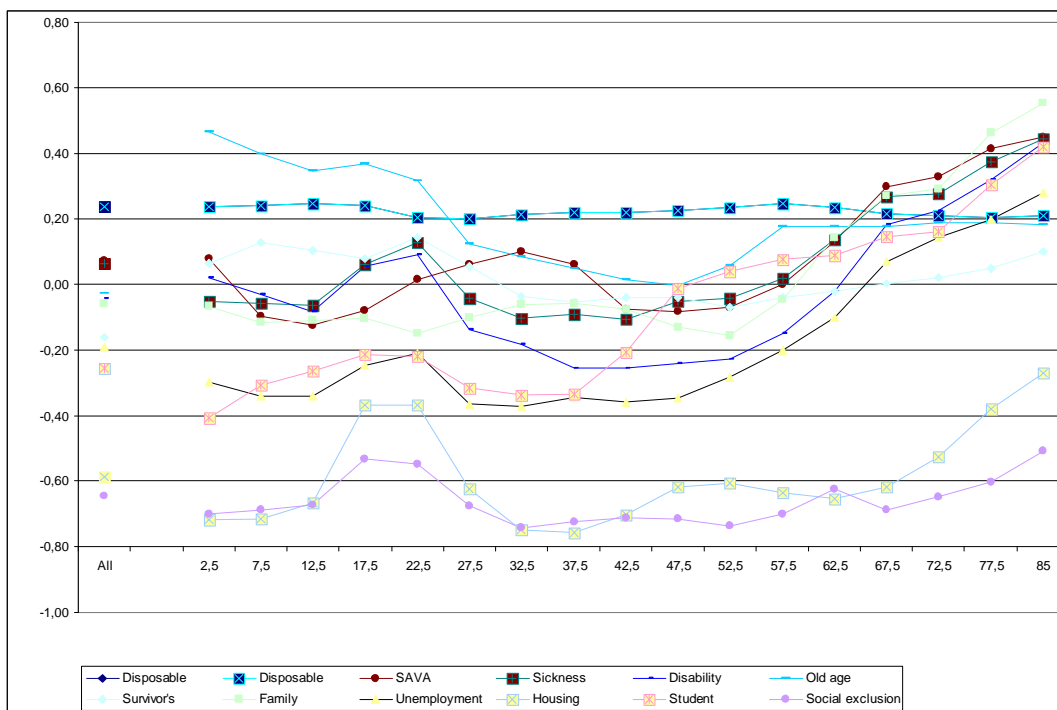


Figure 1: Concentration coefficients of social benefits by ESSPROS function by age. Decomposition of the Gini coefficient of permanent disposable income in panel 2004-2008. The Variables correspond to mean real income by 5-year age groups in the panel 2004-2008.

Toimeentulotuki (Social exclusion) ja asumistuki vähentävät voimakkaimmin tuloeroja. Seuraavaksi tulevat opinto- ja koulutustuet, joiden vaikutus muuttuu 40-vuoden jälkeen, ja työttömyysturva. Perhetukien, sairauden ja työkyvyttömyyden johdosta saadut tuet kaventavat tuloeroja, mutta niiden vaikutus on niiden menobudjettiin suhteutettuna pienempi kuin edellä mainittujen etuuksien.

Tuloriskit

Viisivuotistulopaneelien avulla estimoitiin todellisen tulokehityksen perustuvat keskimääräiset suhteelliset riskipremiot kaikissa 5-vuotiskäluokissa sekä (paneelin lähtövuonna mitatun) koulutusasteen ja sosioekonomisen aseman perusteella (30659-vuotiaassa väestössä noin 750 havaintosolua). Sosiaaliturvan antamaa suojaa tuloriskiltä mitattiin väestöryhmittäin laskemalla erotukset ekvivalenttien tuotannon tekijätulojen ja käytettävissä olevien tulojen (keskimääräisistä) riskipremioista. Erotukset kuvaavat julkisen vallan sosiaaliturvan ja välittömän verotuksen kautta tarjoamaa implisiittistä tulovakuutusta ja suhteellisen tuloriskin pienenemistä tässä ryhmässä.

Aikuisväestössä (30659-vuotiaat) näitä erotuksia selitettiin tehtäväkohtaisten (ESSPROS-luokitus) sosiaalietuuksien väestöryhmittäin lasketuilla (5-vuoden keskiarvoihin perustuvilla) osuuksilla väestöryhmän ekvivalentista käytettävissä olevasta tulosta. Julkisen vallan tarjoama tulovakuutus ja tuloriski oli erityisen suuri nuorille aikuisille ja niille ryhmille jotka eivät olleet ansiotyössä paneelin alkuvuonna. Tulovakuutuksen tarve näytti pienentyvän koulutustason noustessa ja oli ikäryhmittäin arvioituna pienin ryhmässä 40649-vuotiaat.

	Coef.	Std. Err.
Sickness function	1.797563**	.3435784
Disability function	.3652098**	.0191306
Old age function	.8617248**	.0428197
Survivor's function	.9431875**	.2623992
Family function	.6443233**	.0843628
Unemployment function	.843238**	.0187943
Housing function	.8303866**	.2040043
Social exclusion not elsewhere	1.797395**	.1923063
SAVA	.5526744**	.1831422
Student benefits	2.81678**	.1712509
Education level 3 in 2004	.0024011	.0029561
Education level 5 in 2004	.0028887	.0039682
Education level 6 in 2004	.0080208	.0049449
Education level 7 in 2004	.004435	.0051636
Education level 8 in 2004	.0049037	.013131
_cons	.0290324	.0053451
Obs.	745	
Sum of weights	266 630	

Table 2: Implicit risk reduction and social benefits in panel 200462008.

Dependent variable: Difference in relative risk premium ($=3$) between factor and disposable (equivalent household) mean income. Independent variables correspond to the income shares of the social benefit categories in the population cells used in the estimations. Weighted regression with weights proportional to the number of persons underlying the population cells (745).

* denotes significance at the 5 per cent level and ** at the 1 per cent level.

Tarkasteltaessa sosiaaliturvan tehtäväkohtaista jaottelua havaittiin, että sairauden ja terveyden aiheuttamat sosiaalietuudet pienensivät merkittävästi tuloriskiä. Yhteys säilyi, vaikka mallissa kontrolloitiin iän, koulutusasteen tai sosioekonomisen aseman vaikutusta. Poikkeuksena muista sosiaalietuuksista perheenhuoltajan kuolemasta aiheutuvat sosiaalietuudet eivät pienentäneet tuloriskiä, ts. ne eivät toimi tulovakuutuksena (Taulukko 2). Lisäämällä malliin tulo-osuusmuuttuja, joka perustui vakuutetuille maksettuihin KELA:n sairausvakuutuksen sairaus- ja vanhempainpäivärahoihin, saatiin sille merkitsevä tuloriskiä alentava kerroin. Tosin sairausvakuutusta koskevat tulokset eivät olleet vakaita kaikissa estimoinneissa. Merkitsevyys riippui siitä, oliko estimoinneissa kontrolloitu ikää vai ei.

Verrattaessa eri viisivuotispaneelien tuloksia havaittiin, että tuoreimmassa 2004-2008 paneelissa tuloriskit ja riskierot ovat lievästi nousseet aiempaan 1995-1999 paneeliin verrattuna. Lisäksi tehtäväkohtaisen jaottelun mukaisten sosiaalietuuksien kertoimet olivat lievästi kasvaneet. Tämän perusteella etuuksien pieni, marginaalinen lisäys vähentäisi tuloriskiä jonkin verran aiempaa tehokkaammin. Tulos voi johtua siitä, että tuloriskit ovat olleet kasvussa ja kokonaisuutena arvioiden julkisen sektorin tulovakuutus toimii nykyisin jonkin verran aiempaa heikommin.

Tutkimuksen esittely ja julkaisut

Ilpo Suoniemi (2013) Permanent income, redistribution and income risk: Empirical analysis on the role of age, and social protection benefits (ESSPROS) using Finnish Panel data in 1995-2008, Palkansaajien tutkimuslaitos Discussion Paper 286 (tulossa). Tuloksia esitellään kotimaassa ja kansainvälisessä konferenssissa ja pyritään julkaisemaan sopivassa tieteellisessä aikakauslehdessä.