

2015

Kelan sotilasavustustilasto

FPA-statistik
Militärunderstöd

Kelan sotilasavustustilasto 2015

www.kela.fi/tilastot > vuositilastot

FPA-statistik | Militärunderstöd 2015

www.fpa.fi/statistik > årsstatistik

Toimitus

Kela

PL 450, 00101 HELSINKI

Terhi Rautesalo

Puh. 020 634 1528

etunimi.sukunimi@kela.fi

Redaktion

FPA

PB 450, 00101 HELSINGFORS

Terhi Rautesalo

Tel. 020 634 1528

fornamn.efternamn@fpa.fi

Tilaukset

Puh. 020 634 1502

tilastot@kela.fi

www.kela.fi/tilastot

Beställningar

tilastot@kela.fi

www.fpa.fi/statistik

ISSN 1796-0479 = Suomen virallinen tilasto (sähköinen)

ISSN 1799-9529 = Kelan sotilasavustustilasto (sähköinen)

Lukijalle

Kelan sotilasavustustilasto 2015 sisältää keskeiset tiedot Kelan maksamista sotilasavustuksen perusavustuksesta, asumisavustuksesta, erityisavustuksesta, opintolainojen korkoavustuksesta ja elatusavustuksesta. Julkaisu tarjoaa tilastoja näiden etuuksien saajista ja maksetuista euromääristä.

Kelan sotilasavustustilasto ilmestyy vuosittain. Sitä on julkaistu vuodesta 2007 lähtien. Julkaisu kuuluu Suomen virallisen tilaston (SVT) sarjaan ja täyttää viralliselle tilastolle asetetut laatukriteerit. Linkit julkaisua koskevan tilaston (sotilasavustus) laatuselosteisiin löytyvät tilaston kotisivulta osoitteesta www.kela.fi/tilastot-aiheittain_tilasto-sotilasavustuksesta.

Sotilasavustustilastoja julkaistaan myös Kelan tilastollisessa vuosikirjassa, asumistukien kuukausitilastossa ja Kelan tilastotietokannassa Kelastossa (www.kela.fi/kelasto).

Julkaisun on toimittanut Terhi Rautesalo. Julkaisun tuottamiseen ovat osallistuneet Anne-Mari Kilpeläinen, Timo Lehtonen ja Hanna Tarna. Ruotsinkielisestä käännöksestä vastaavat Kelan kielenkääntäjät.

Helsingissä toukokuussa 2016

Hennamari Mikkola

Vesa Ylönen

Till läsaren

FPA:s statistik om militärunderstödet 2015 innehåller centrala uppgifter om militärunderstödet grundunderstöd, bostadsunderstöd, särskilda understöd, räntebidrag för studielån och underhållsbidrag. Här finns statistik över förmånstagarna och utbetalda belopp.

FPA:s statistik om militärunderstödet utkommer årligen. Den har publicerats allt sedan år 2007. Publikationen ingår i serien Finlands officiella statistik (FOS) och uppfyller därmed de kvalitetskrav som gäller för den officiella statistiken. Länkar till kvalitetsbeskrivningar som gäller statistiken i publikationen (militärunderstöd) finns på statistiksidorna på webbadressen www.fpa.fi/statistik-efter-amne_statistik-over-militarunderstod.

Statistik över militärunderstödet publiceras också i FPA:s statistiska årsbok, i månadsstatistiken över bostadsbidrag och i FPA:s statistikdatabas Kelasto (www.kela.fi/kelasto).

Publikationen har redigerats av Terhi Rautesalo. Anne-Mari Kilpeläinen, Timo Lehtonen och Hanna Tarna har medverkat vid framställningen av publikationen. Översättningen till svenska har gjorts av översättarna vid FPA.

Helsingfors i maj 2016

Hennamari Mikkola

Vesa Ylönen

Sisällys

Lukijalle	3
Till läsaren	4
1 Kelan sotilasavustus – lainsäädännöllinen pohja	6
2 Katsaus sotilasavustukseen	8
3 Aineisto ja sen luotettavuus	12
4 Käsitteet	13

Taulukot

1. Sotilasavustusta saaneet asevelvolliset ja omaiset maakunnittain vuonna 2015	24
2. Vuonna 2015 sotilasavustusta saaneet asevelvolliset ja omaiset: ikä	24
3. Vuonna 2015 sotilasavustusta saaneet asevelvolliset ja omaiset: avustuslaji	24
4. Sotilasavustuksen piiriin kuuluvat henkilöt maakunnittain vuonna 2015	25
5. Vuonna 2015 maksetut sotilasavustukset: maakunta ja avustuslaji	25
6. Vuonna 2015 asevelvollisille ja omaisille maksetut sotilasavustukset: avustuslaji ...	26
7. Vuonna 2015 keskimääräiset sotilasavustukset: maakunta ja avustuslaji	26

Innehåll

1 Militärunderstöd från FPA – lagstiftningsgrunder	14
2 Översikt av militärunderstödet	16
3 Materialet och dess tillförlitlighet	20
4 Begrepp	21

1 Kelan sotilasavustus – lainsäädännöllinen pohja

Sotilasavustuksesta säädetään sotilasavustuslaissa (SAL 781/1993)¹. Sotilasavustuslaissa määritellään oikeus sotilasavustukseen ja sotilasavustuksen määrä. Lakia sovelletaan myös vapaaehtoista asepalvelusta suorittaviin naisiin.

Sotilasavustuksen toimeenpano siirtyi kunnilta Kansaneläkelaitokselle 1.1.1994.

1.1 Sotilasavustus

Sotilasavustuksen tarkoitus on turvata asevelvollisen ja hänen omaistensa toimeentulo siltä ajalta, kun asevelvollinen on suorittamassa ase- tai siviilipalveluaan. Vapaaehtoisessa asepalveluksessa olevat naiset rinnastetaan asevelvollisiin.

Sotilasavustuksen tarkoituksena on korvata palveluksessa olevalle asevelvolliselle hänen vakinaisesta asunnostaan aiheutuvat kohtuulliset asumismenot sekä maksaa hänen opintolainojensa korot, turvata palveluksessa olevan asevelvollisen omaisten toimeentulo palveluksen aikana maksamalla heille perusavustusta, asumisavustusta ja erityisavustusta, sekä maksaa avustus elatusapuun oikeutetulle alaikäiselle lapselle.

Sotilasavustuksen saamisen yleisenä edellytyksenä on, että palvelus on heikentänyt avustukseen oikeutetun toimeentuloa ja että hän on avustuksen tarpeessa.

Sotilasavustuksen määrään vaikuttavat asevelvollisen ja hänen omaistensa käytettävissä olevat nettotulot. Sotilasavustusta maksetaan palveluksen päättymiskuukauden loppuun. Sotilasavustus on verotonta tuloa.

Sotilasavustuksen osia ovat asumisavustus, perusavustus, opintolainan korot, erityisavustus ja avustus elatusapuun oikeutetulle lapselle.

Asumisavustus

Asumisavustus korvaa palveluksessa olevan asevelvollisen tai avustukseen oikeutetun omaisen vakinaisen

- vuokra-asunnon,
- asumisoikeusasunnon tai
- omistusasunnon asumismenot.

Vuokramenot korvataan enintään paikkakunnan käyvän vuokratason mukaisina.

Perusavustus

Perusavustuksella katetaan asevelvollisen omaisen jokapäiväiseen toimeentuloon kuuluvat menot.

Jokapäiväiseen toimeentuloon kuuluvia menoja ovat ravinto-, puhtaus-, vaatetus- ja vähäiset terveydenhoitomenot (esim. terveyskeskusmaksut ja käsikaappalääkkeet), lehti-, puhelin-, internet- ja vakuutusmaksut, koh-

¹ Sotilasavustusta koskevia muita lakeja ovat asevelvollisuuslaki (1438/2007), siviilipalveluslaki (1446/2007) ja laki naisten vapaaehtoisesta asepalveluksesta (194/1995).

tuulliset työmatkakustannukset, virkistys- ja harrastusmenot sekä muut tämääntyypiset menot.

Perusavustuksen täysi määrä kuukaudessa on täyden kansaneläkkeen suuruinen. Avustus määräätyy porrastetusti asevelvollisen omaisten lukumäärän mukaan siten, että

1. omaisen saa 100 % täydestä kansaneläkkeestä
2. omaisen saa 50 % täydestä kansaneläkkeestä
3. ja sen jälkeen saa 30 % täydestä kansaneläkkeestä.

Perusavustuksen määrä tarkistetaan samaan aikaan ja samassa suhteessa kuin kansaneläke. Vuonna 2015 täyden perusavustuksen määrä oli 636,63 euroa kuukaudessa.

Opintolainan korot

Asevelvolliselle itselleen voidaan korvata sotilasavustuksena opintolainojen korot, jos ne erääntyvät ja maksetaan palvelusaikana tai palveluksen päättymiskuukauden aikana.

Erityisavustus

Sotilasavustukseen oikeutetulle omaiselle voidaan harkinnan mukaan myöntää erityisavustus hänen henkilökohtaisia olosuhteitaan ja paikallisia oloja vastaaviin tarpeellisiin ja määrältään kohtuullisiin menoihin.

Erityisavustuksen myöntämisen edellytys on, ettei haettuja menoja katsota perusavustukseen kuuluviksi ja ettei hakija saa niistä jo korvausta muualta. Erityisavustuksena korvataan vain hakijan itsensä maksettaviksi jäävät kohtuulliset menot, jos ne erääntyvät ja maksetaan palvelusaikana tai palveluksen päättymiskuukauden aikana. Menoista pitää olla luotettavat alkuperäiset tositteet.

Avustus elatusapuun oikeutetulle lapselle

Avustus elatusapuun oikeutetulle lapselle maksetaan silloin, jos asevelvollinen on oikeuden päätöksen tai sosiaalilautakunnan vahvistaman kirjallisen sopimuksen perusteella velvoitettu kuukausittain maksamaan alaikäiselle lapselle elatusapua, eikä hän kykene sitä tuloistaan tai omaisuudestaan maksamaan.

2 Katsaus sotilasavustukseen

2.1 Sotilasavustuksen saajat

Vuonna 2015 sotilasavustusta sai 9 296 kotitaloutta. Edellisvuoteen verrattuna saajien lukumäärä laski 2 % (216 kotitaloutta). Kuukausitasolla sotilasavustusta sai 4 286 kotitaloutta (keskiarvo helmi–joulukuun saajien lukumäärästä). Vuoden 2014 helmi–joulukuun keskiarvoon (4 375) verrattuna saajien lukumäärä laski 2 %. Avustuksen piirissä oli kaikkiaan 10 918 henkilöä (Kuvio 1).

Sotilasavustuksen saajista noin 86 % oli varusmiehiä. Siviilipalvelusmiesten osuus saajista oli 9 % ja omaisten osuus oli 5 % (Kuvio 2).

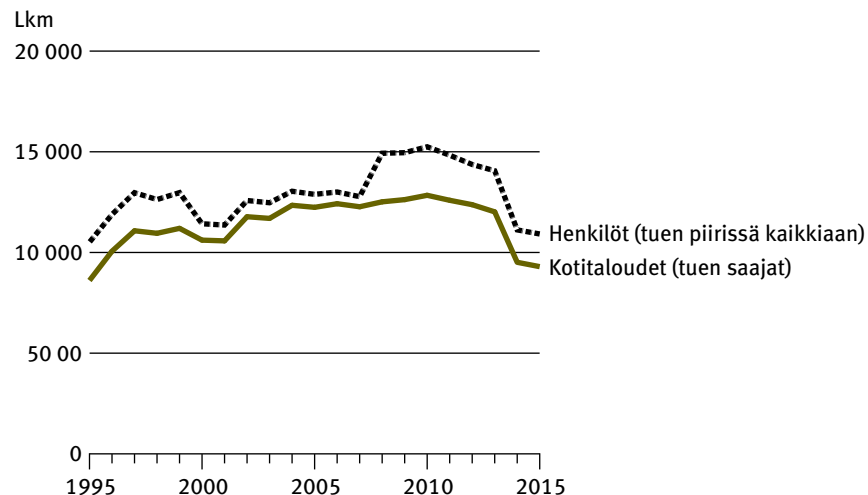
Valtaosa (83 %) sotilasavustuksen saajista oli 20–24-vuotiaita. Alle 20-vuotiaita oli 10 % ja 25–29-vuotiaita 6 %. 30-vuotiaita tai vanhempia oli 1 %.

2.2 Sotilasavustuksen kustannukset

Sotilasavustuksen menot olivat vuonna 2015 yhteensä 16,9 miljoonaa euroa, mikä oli 6 % vähemmän kuin edellisvuonna. Asumisavustuksia maksettiin 15,5 miljoonaa euroa (-6 %), perusavustuksia 1,2 miljoonaa euroa (-3 %), erityisavustuksia 89 900 euroa (-18 %), elatusavustuksia 31 900 euroa (9 %) ja opintolainan korkoja 10 300 euroa (-12 %) (Kuviot 3 ja 4).

Kuvio 1

Sotilasavustuksen saajat 1995–2015

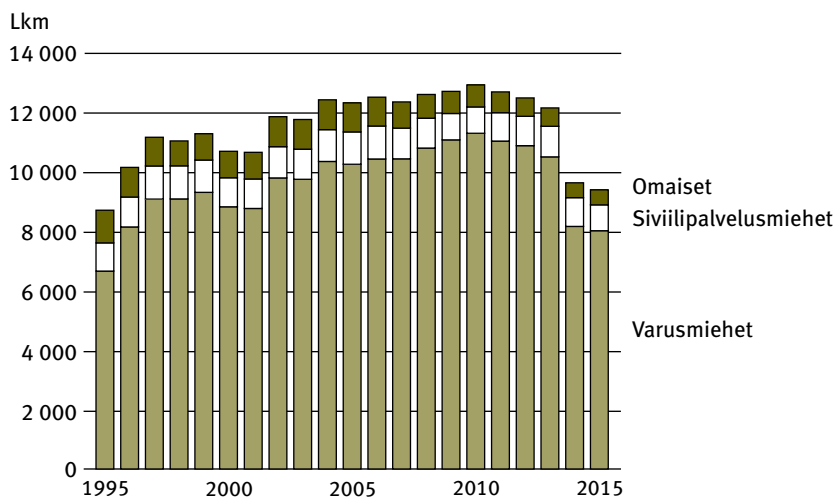


2.3 Keskimääräinen avustus

Keskimääräinen sotilasavustus oli 325 euroa kuukaudessa vuonna 2015. Sotilasavustuksen perusavustuksen määrä on sidottu kansaneläkkeeseen. Täyden perusavustuksen määrä oli 636,63 euroa kuukaudessa vuonna 2015. Keskimääräinen avustus saajataloutta kohti vuodessa oli 1 815 euroa (Kuvio 5).

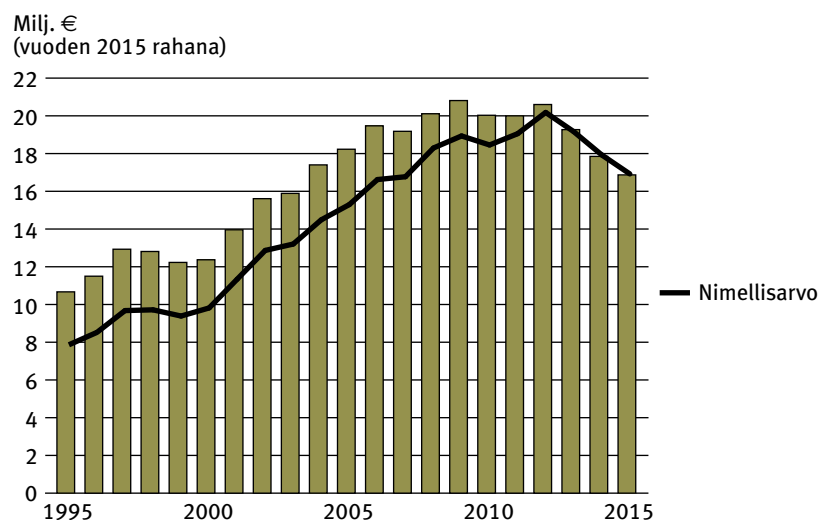
Kuvio 2

Sotilasavustus tuen saajien mukaan 1995–2015



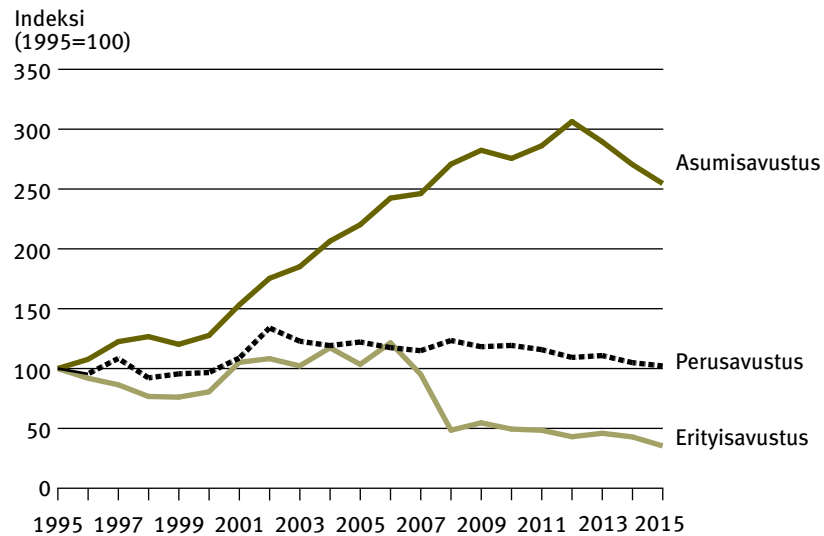
Kuvio 3

Maksetut sotilasavustukset 1995–2015



Kuvio 4

Sotilasavustuksen kustannusten kehitys avustuslajin mukaan 1995–2015

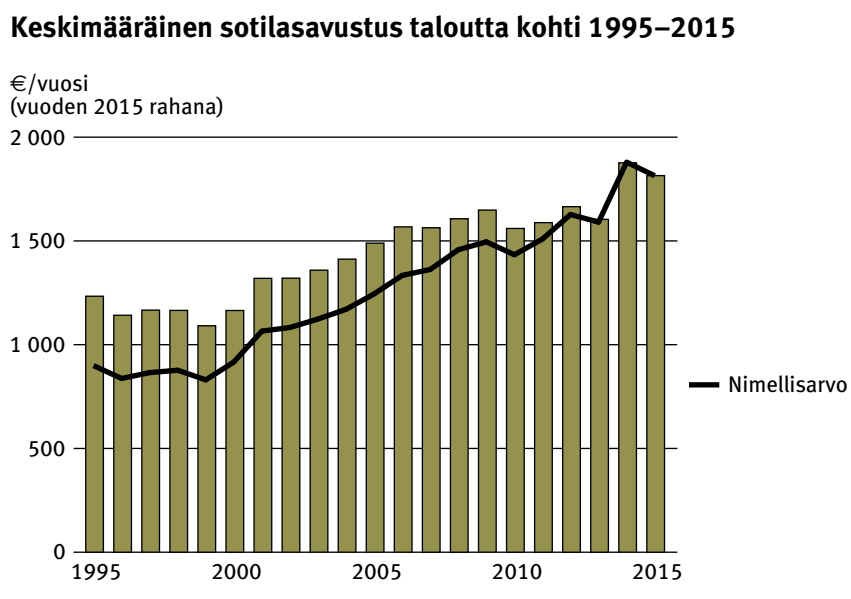


Sotilasavustuksen saajat, menot ja keskimääräinen avustus vuosittain

Vuosi	Saajien lukumäärä	Menot yhteensä milj. euroa	Keskimääräinen avustus (euroa/saaja/kk)*
1995	8 609	10,7	262
1996	10 063	11,5	266
1997	11 077	12,9	274
1998	10 952	12,8	268
1999	11 198	12,2	273
2000	10 612	12,4	287
2001	10 576	14,0	319
2002	11 775	15,6	326
2003	11 692	15,9	335
2004	12 343	17,4	340
2005	12 242	18,2	354
2006	12 421	19,5	365
2007	12 270	19,2	373
2008	12 515	20,1	336
2009	12 624	20,8	338
2010	12 839	20,0	321
2011	12 591	20,0	327
2012	12 373	20,6	339
2013	12 017	19,3	337
2014	9 512	17,8	337
2015	9 296	16,9	325

* Menot ja keskimääräinen avustus on deflatoitu elinkustannusindeksillä (2015=1).

Kuvio 5

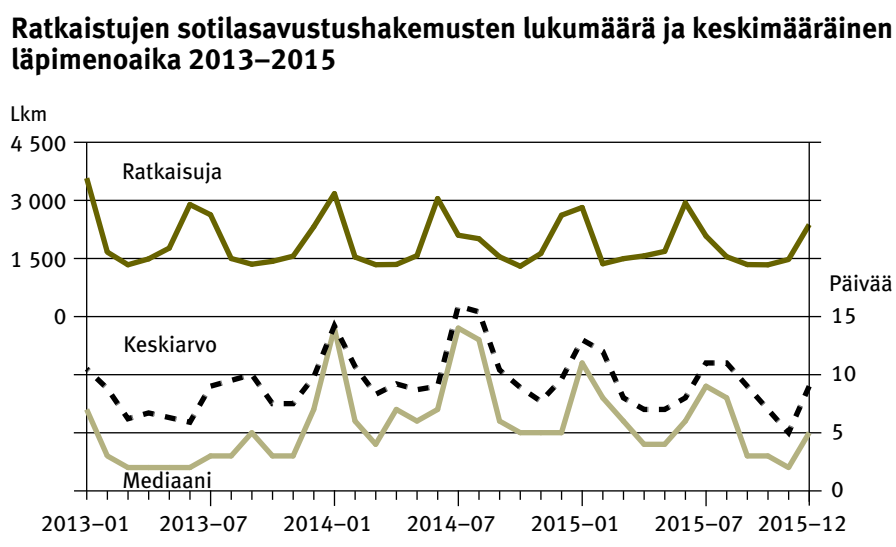


2.4 Ratkaisujen ajallinen kesto

Sotilasavustusta on voinut hakea Kelan verkkoasiointipalvelun kautta vuodesta 2013 lähtien. Vuonna 2015 hakemuksista jo 71 % (10 492 kpl) saapui verkkoasiointin kautta ja vain 28 % (4 067 kpl) paperilla. Suullisten hakemusten osuus oli 1 % (123 kpl).

Kuviossa 6 on esitetty keskimääräinen hakemusten läpimenoaika kuukausittain. Sotilasavustushakemuksen käsittely ja ratkaisu Kelan toimitoissa vei keskimäärin 9 päivää vuonna 2015. Hakemusten läpimenoajan mediaani oli viisi päivää, eli puolet hakemuksista ratkaistiin tässä ajassa.

Kuvio 6



3 *Aineisto ja sen luotettavuus*

3.1 *Aineisto*

Julkaisun tiedot perustuvat sotilasavustuksen käsittelyjärjestelmistä syntyviin etuustietokantoihin, joista vuosittaiset tilastointitiedostot tuotetaan. Kokonaisaineistot sisältävät yksityiskohtaista tietoa sotilasavustuksen saajista ja maksetuista sotilasavustuksista.

Tilastojen pohjana olevat käsittelyjärjestelmät ovat hallinnollisia, sotilasavustuksen käsittelyä ja maksatusta palvelevia tietojärjestelmiä. Sotilasavustuksen hakemukset käsitellään ja ratkaistaan Kelan toimistoissa. Hakemuksen käsittelyn ja maksatuksen yhteydessä syntyvät tiedot tallentuvat sotilasavustuksen etuustietokantoihin. Niistä kootaan sotilasavustuksen henkilö- ja maksurivitasoiisiin tilastointitiedostoihin ne tiedot, joita tilastoinnissa tarvitaan. Tilastointitiedostojen tietosisältöä täydennetään Kelan väestö- ja alueräkisterien tiedoilla.

3.2 *Luotettavuus*

Julkaisun tilastot perustuvat kokonaisaineistoon sotilasavustuksesta. Tiedot perustuvat sotilasavustuksen käsittelyjärjestelmiin, jotka ovat Kelan operatiivisia etuustietokantoja.

Käsittelyjärjestelmissä tehdään ohjelmallisia luvallisuus- ja loogisuustarkistuksia, joissa ohjelma vaatii käsittelijää korjaamaan tai tarkistamaan tiedon.

4 Käsitteet

4.1 Tilastoyksiköt

Sotilasavustuksen ratkaiseminen

Kelan toimistoissa käsitellään ja ratkaistaan kaikki sotilasavustuksen hakemukset. Sotilasavustuspäätös on joko *myönteinen* tai *hylkäävä*, taikka sillä voidaan lakkauttaa sotilasavustuksen maksaminen.

Henkilölle annetaan sotilasavustuksesta *tarkistuspäätös*, jos hänen hakemuksensa perusteet muuttuvat. Henkilölle annetaan *lakkautuspäätös*, jos sotilasavustus keskeytyy, oikeus sotilasavustukseen päättyy tai etuuden maksamisen edellytykset eivät muutoin täyty.

Sotilasavustuksen saaja

Sotilasavustuksen saaja on henkilö, jolle on kyseisen vuoden aikana maksettu sotilasavustusta. Sotilasavustuksen saajana voi olla palveluksessa oleva asevelvollinen ja palveluksessa olevan asevelvollisen omainen.

Kela maksaa sotilasavustusta varusmiespalveluksessa tai siviilipalveluksessa olevalle asevelvolliselle sekä hänen omaisilleen palvelusajalta. Asevelvollisella tarkoitetaan myös reservin kertausharjoitukseen kutsuttua. Sotilasavustusta maksetaan myös vapaaehtoisessa asepalveluksessa olevalle naiselle sekä hänen omaisilleen.

4.2 Sotilasavustuksen saajia ja kustannuksia kuvaavat tekijät

Alue

Sotilasavustuksen saajan asuinkunnaksi merkitään hänen asuinkuntansa vuoden päättyessä. Ulkomailla asuvien henkilöiden tiedot sisältyvät maakuntaluokituksissa vain koko maan lukuihin. Väestötiedot perustuvat Kelan vakuutettukohtaiseen tietokantaan, ja niiden tilastointiajankohta on vuoden loppu.

Ikä

Sotilasavustuksen saajan ikä määräytyy sen perusteella, minkä ikäinen hän oli vuoden lopussa.

Sotilasavustuksen lakiperuste

Sotilasavustuksen lakiperusteella tarkoitetaan sitä, mihin lakiin sotilasavustuksen maksaminen perustuu.

1 *Militärunderstöd från FPA – lagstiftningsgrunder*

Bestämmelser om militärunderstödet finns i militärunderstödslagen (MiUL 781/1993)¹. I militärunderstödslagen föreskrivs om vem som har rätt till militärunderstöd och om understödets belopp. Lagen tillämpas också på kvinnor som fullgör frivillig militärtjänst.

Skötseln av militärunderstödet överfördes från kommunerna på FPA 1.1.1994.

1.1 *Militärunderstöd*

Syftet med militärunderstödet är att trygga utkomsten för en värnpliktig och hans anhöriga under den tid då den värnpliktige fullgör militär- eller civiltjänst. Kvinnor som fullgör frivillig militärtjänst jämställs med värnpliktiga.

Med militärunderstödet ersätter man skäliga boendeutgifter för den värnpliktiges permanenta bostad och betalar räntorna på hans studielån under tjänstgöringstiden samt tryggar utkomsten för den värnpliktiges anhöriga under tjänstgöringstiden genom att betala ut grundunderstöd, bostadsunderstöd och särskilt understöd samt understöd för minderåriga barn som är berättigade till underhållsbidrag.

Ett allmänt villkor för beviljande av militärunderstöd är att tjänstgöringen har försämrat utkomsten för den som är berättigad till understöd och att han är i behov av understöd.

Den värnpliktiges och de anhörigas disponibla nettoinkomster inverkar på militärunderstödet belopp. Militärunderstödet betalas till utgången av den månad då tjänstgöringen upphör. Militärunderstödet är skattefri inkomst.

Militärunderstödet består av bostadsunderstöd, grundunderstöd, ersättning för räntor på studielån, särskilt understöd och understöd för barn som är berättigade till underhållsbidrag.

Bostadsbidrag

Bostadsunderstödet ersätter boendeutgifterna för den värnpliktiges eller en till understöd berättigad anhörigs permanenta

- hyresbostad,
- bostadsrättsbostad eller
- ägarbostad.

Hyresutgifter ersätts högst enligt den gängse hyresnivån på orten.

Grundunderstöd

Grundunderstödet ska täcka de utgifter som en anhörig till den värnpliktige har för den dagliga försörjningen.

Till utgifter för den dagliga försörjningen hör utgifter för mat, hygien,

¹ Andra lagar med anknytning till militärunderstödet är värnpliktslagen (1438/2007), civiltjänstlagen (1446/2007) och lagen om frivillig militärtjänst för kvinnor (194/1995).

kläder, viss hälso- och sjukvård (t.ex. hälsovårdscentralsavgifter och receptfria läkemedel), tidningar, telefon, internet, försäkringar, skäliga kostnader för arbetsresor, rekreation och hobbyverksamhet samt andra motsvarande utgifter.

Grundunderstödet fulla belopp per månad är lika stort som full folkpension. Understödet är graderat enligt antalet anhöriga så att

1. den första anhöriga får 100 procent av full folkpension
2. den andra anhöriga får 50 procent av full folkpension
3. den tredje och därpå följande får 30 procent av full folkpension.

Grundunderstödet justeras samtidigt och i samma proportion som folkpensionen. År 2015 var grundunderstödet fulla belopp 636,63 euro i månaden.

Räntor på studielån

Den värnpliktige kan få räntorna på sina studielån ersatta i form av militärunderstöd, om räntorna förfaller till betalning och betalas under tjänstgöringstiden eller den månad som tjänstgöringen upphör.

Särskilt understöd

En anhörig som är berättigad till militärunderstöd kan enligt prövning beviljas särskilt understöd för nödvändiga och skäliga utgifter som motsvarar de personliga omständigheterna och de lokala förhållandena.

Ett villkor för beviljande av särskilt understöd är att utgifterna i fråga inte anses höra till grundunderstödet och att den sökande inte redan får ersättning för dem från annat håll. Som särskilt understöd ersätts endast sådana skäliga utgifter som den sökande själv ska betala, om utgifterna förfaller till betalning och betalas under tjänstgöringstiden eller den månad som tjänstgöringen upphör. Det ska finnas tillförlitliga verifikat i original över utgifterna.

Understöd för barn som är berättigat till underhållsbidrag

Understöd för barn som är berättigat till underhållsbidrag betalas om den värnpliktige på basis av ett domstolsbeslut eller ett skriftligt avtal som socialnämnden har fastställt är förpliktad att betala underhållsbidrag till ett minderårigt barn månatligen och den värnpliktige inte kan betala bidraget med sina inkomster eller sin förmögenhet.

2 Översikt av militärunderstödet

2.1 Mottagare av militärunderstöd

År 2015 fick 9 296 hushåll militärunderstöd. Jämfört med föregående år minskade antalet mottagare med 2 procent (216 hushåll). På månadsnivå fick 4 286 hushåll militärunderstöd (medeltal av antalet mottagare i februari–december). Jämfört med medeltalet för februari–december 2014 (4 375) minskade antalet mottagare med 2 procent. Rätt till understöd hade totalt 10 918 personer (Figur 1).

Av mottagarna var ungefär 86 procent beväringar. Civiltjänstgörarnas andel var 9 procent och de anhörigas 5 procent (Figur 2).

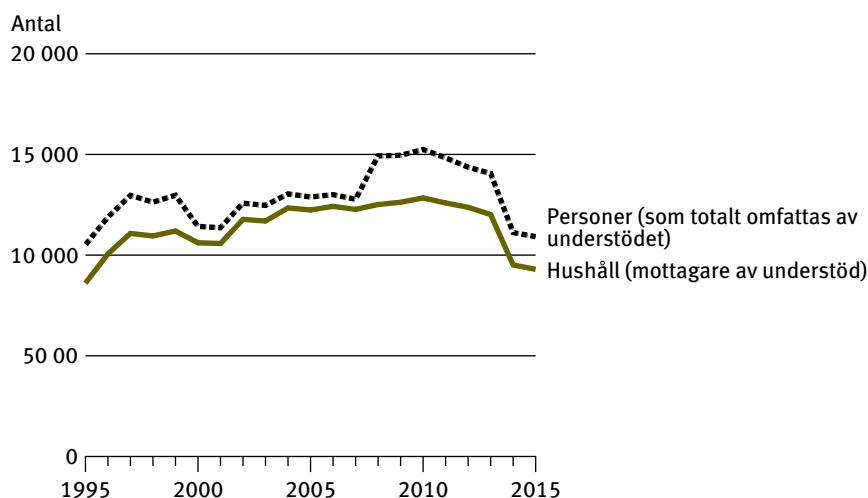
Merparten (83 procent) av dem som mottagit militärunderstöd var i åldern 20–24 år. Andelen mottagare under 20 år var 10 procent och andelen mottagare i åldern 25–29 år var 6 procent. De som var 30 år eller äldre utgjorde 1 procent.

2.2 Kostnaderna för militärunderstöd

Utgifterna för militärunderstödet var totalt 16,9 miljoner euro 2015, vilket var 6 procent mindre än föregående år. I bostadsunderstöd betalades 15,5 miljoner euro (-6 procent), i grundunderstöd 1,2 miljoner euro (-3 procent), i särskilt understöd 89 900 euro (-18 procent), i underhållsbidrag 31 900 euro (9 procent) och i räntor på studielån 10 300 euro (-12 procent) (Figur 3 och 4).

Figur 1

Mottagare av militärunderstöd 1995–2015

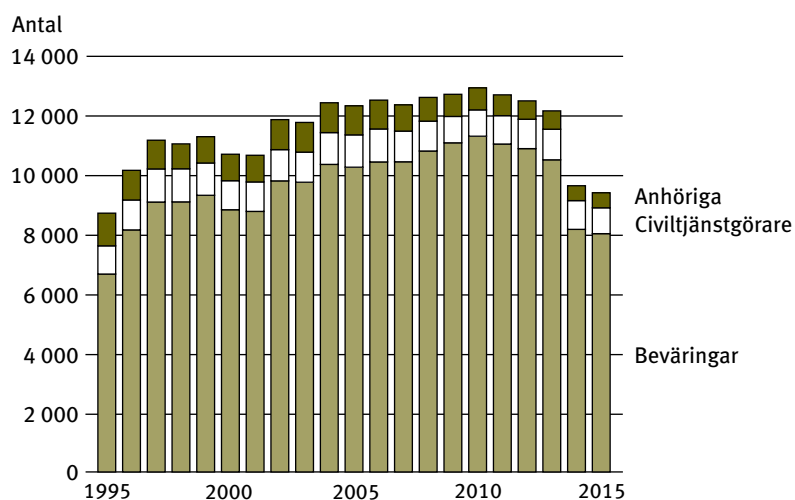


2.3 Genomsnittligt understöd

År 2015 var det genomsnittliga militärunderstödet 325 euro i månaden. Beloppet av militärunderstödet grundunderstöd är bundet till folkpensionen. År 2015 var grundunderstödet fulla belopp 636,63 euro i månaden. Det genomsnittliga understödet per mottagarhushåll var 1 815 euro per år (Figur 5).

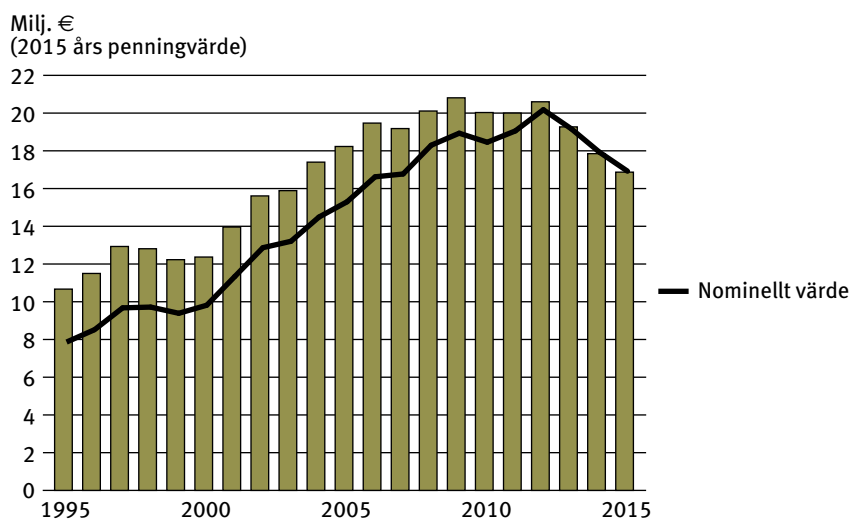
Figur 2

Militärunderstöd enligt mottagare 1995–2015



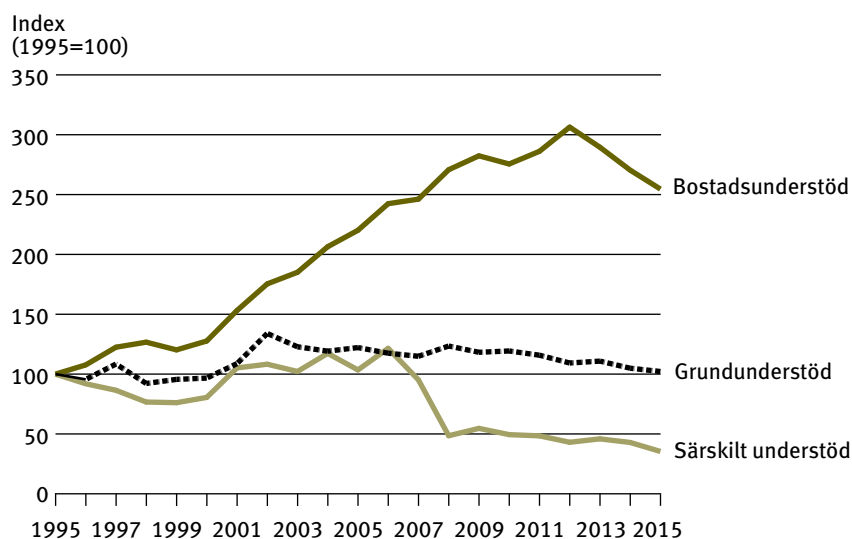
Figur 3

Utbetalt militärunderstöd 1995–2015



Figur 4

Utvecklingen av kostnaderna för militärunderstödet enligt understödsslag 1995–2015



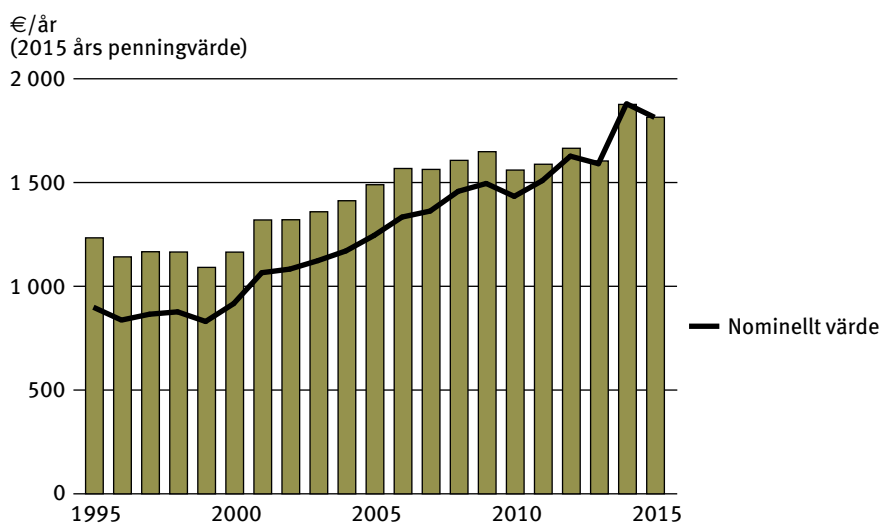
Antalet mottagare, utgifter och genomsnittligt understöd per år

År	Antalet mottagare	Utgifter totalt, milj. euro	Genomsnittligt understöd (euro/mottagare/mån.)*
1995	8 609	10,7	262
1996	10 063	11,5	266
1997	11 077	12,9	274
1998	10 952	12,8	268
1999	11 198	12,2	273
2000	10 612	12,4	287
2001	10 576	14,0	319
2002	11 775	15,6	326
2003	11 692	15,9	335
2004	12 343	17,4	340
2005	12 242	18,2	354
2006	12 421	19,5	365
2007	12 270	19,2	373
2008	12 515	20,1	336
2009	12 624	20,8	338
2010	12 839	20,0	321
2011	12 591	20,0	327
2012	12 373	20,6	339
2013	12 017	19,3	337
2014	9 512	17,8	337
2015	9 296	16,9	325

* Utgifterna och det genomsnittliga understödet har deflaterats med levnadskostnadsindex (2015=1).

Figur 5

Genomsnittligt militärunderstöd per hushåll 1995–2015



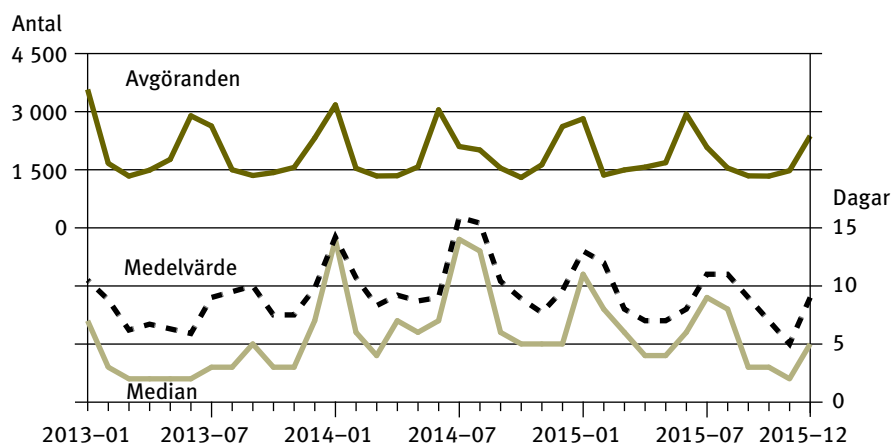
2.4 Handläggningstid

Militärunderstöd har kunnat sökas via FPA:s e-tjänst sedan 2013. År 2015 inkom hela 71 procent (10 492 st.) av ansökningarna i elektronisk form och endast 28 procent (4 067 st.) på papper. Andelen muntliga ansökningar var 1 procent (123 st.).

I figur 6 visas den genomsnittliga genomströmningstiden för ansökningar per månad. Handläggningen och avgörandet av ansökningar om militärunderstöd vid FPA-byråerna tog i genomsnitt 9 dagar i anspråk år 2015. Medianen för genomströmningstiden var fem dagar, dvs. hälften av ansökningarna avgjordes inom denna tid.

Figur 6

Antalet avgjorda ansökningar om militärunderstöd och genomsnittlig genomströmningstid 2013–2015



3 *Materialiet och dess tillförlitlighet*

3.1 *Material*

Uppgifterna i publikationen grundar sig på den information som lagrats i databaser i anslutning till systemen för handläggning av militärunderstöd och som utgör underlag för den årliga produktionen av statistikregister. Det totala materialet innehåller detaljerade uppgifter om antalet mottagare av militärunderstöd och utbetalda militärunderstöd.

De handläggningssystem som är underlag för statistiken är administrativa datasystem som betjänar handläggningen och utbetalningen av militärunderstöd. Ansökningarna om militärunderstöd handläggs och avgörs på FPA-byråerna. Uppgifterna från handläggningen av ansökningar och utbetalningar lagras i förmånsdatabaserna för militärunderstöd. De uppgifter som behövs för statistikföringen sammanställs i statistikregister på individ- och betalningsnivå. Faktainnehållet i statistikregistren kompletteras med uppgifter ur FPA:s befolknings- och regionregister.

3.2 *Tillförlitlighet*

Statistiken i publikationen grundar sig på det totala materialet om militärunderstödet. Uppgifterna grundar sig på handläggningssystemen för militärunderstöd, vilka utgörs av FPA:s operativa förmånsdatabaser.

Inom handläggningssystemen utförs automatiska rimlighetskontroller och logiska kontroller, genom vilka programmet kräver att handläggaren korrigerar eller kontrollerar en uppgift.

4 Begrepp

4.1 Statistiska enheter

Beslut om militärunderstöd

Alla ansökningar om militärunderstöd handläggs och avgörs på FPA-byråerna. Ett beslut om militärunderstöd är antingen ett *positivt beslut* eller ett *avslagsbeslut*. Genom ett beslut kan man också dra in utbetalningen av militärunderstödet.

Mottagaren får ett beslut om justering av militärunderstödet, ifall det sker ändringar i grunderna för ansökan. Mottagaren ges ett beslut om in-dragning ifall militärunderstödet avbryts, rätten till militärunderstödet upphör eller villkoren för utbetalning av förmånen av någon annan orsak inte uppfylls.

Mottagare av militärunderstöd

Mottagare av militärunderstöd är den person som militärunderstöd betalats till under året i fråga. Mottagaren kan vara den värnpliktige som fullgör sin värnplikt eller en anhörig till denne.

FPA betalar militärunderstöd till värnpliktiga som fullgör beväringstjänst eller civiltjänst samt till deras anhöriga under tjänstgöringstiden. Med värnpliktig avses också en person som inkallats till reservens repetitionsövningar. Militärunderstöd betalas också till kvinnor som fullgör frivillig militärtjänst samt till deras anhöriga.

4.2 Faktorer som beskriver mottagarna av och kostnaderna för militärunderstöd

Region

Mottagarens boendekommun vid årets slut antecknas som boendekommun. Vid landskapsklassificeringen ingår uppgifterna om personer bosatta utomlands endast i talen för hela landet. Befolkningsuppgifterna grundar sig på FPA:s databas, som innehåller data om varje enskild försäkrad. Statistikföringstidpunkten är årets slut.

Ålder

Mottagarnas ålder bestäms utifrån deras ålder vid årets slut.

Laggrund för militärunderstöd

Med laggrund för militärunderstöd avses den lag som utgör grunden för utbetalningen av militärunderstödet.

TAULUKOT

1. Sotilasavustusta saaneet asevelvolliset ja omaiset maakunnittain vuonna 2015

Maakunta	Yhteensä ¹	Asevelvollisia			Omais
		Yhteensä ¹	Varusmiehet ²	Siviilipalvelusmiehet	Yhteensä
Koko maa³	9 296	8 815	7 989	867	503
Uusimaa	2 154	2 031	1 775	264	126
Varsinais-Suomi	850	807	738	72	43
Satakunta	380	367	353	14	13
Kanta-Häme	259	243	224	21	17
Pirkanmaa	974	934	855	85	40
Päijät-Häme	346	326	298	28	20
Kymenlaakso	280	273	250	23	8
Etelä-Karjala	274	268	255	13	6
Etelä-Savo	252	238	220	20	16
Pohjois-Savo	525	505	462	49	22
Pohjois-Karjala	385	368	326	42	19
Keski-Suomi	629	591	511	85	39
Etelä-Pohjanmaa	264	252	235	18	15
Pohjanmaa	227	221	195	27	6
Keski-Pohjanmaa	95	86	76	11	9
Pohjois-Pohjanmaa	831	762	691	75	73
Kainuu	157	148	141	7	10
Lappi	345	332	323	11	15
Ahvenanmaa	6	5	5	-	1

¹ Varusmies voi keskeyttää varusmiespalveluksen ja siirtyä suorittamaan siviilipalvelusta. Tällöin avustuksen saaja tilastoituu kumpaankin ryhmään. Yhteissummissa saaja esiintyy vain kerran.

² Varusmiehiksi luetaan aseellisessa ja aseettomassa palveluksessa olevat.

³ Ne henkilöt, joiden asuinkunta on ulkomailla tai muun syyn vuoksi tuntematon, sisältyvät vain koko maan yhteissummaan.

2. Vuonna 2015 sotilasavustusta saaneet asevelvolliset ja omaiset: ikä

Ikäryhmä	Yhteensä ¹		Asevelvollisia			Omais
	Lkm	%	Yhteensä ¹	Varusmiehet ²	Siviilipalvelusmiehet	Yhteensä
Yhteensä	9 296	100,0	8 815	7 989	867	503
0 – 19 v	939	10,1	844	796	50	100
20 – 24 v	7 752	83,4	7 476	6 894	621	292
25 – 29 v	562	6,0	473	286	187	90
Yli 29 v	43	0,5	22	13	9	21

¹ Varusmies voi keskeyttää varusmiespalveluksen ja siirtyä suorittamaan siviilipalvelusta. Tällöin avustuksen saaja tilastoituu kumpaankin ryhmään. Yhteissummissa saaja esiintyy vain kerran.

² Varusmiehiksi luetaan aseellisessa ja aseettomassa palveluksessa olevat.

3. Vuonna 2015 sotilasavustusta saaneet asevelvolliset ja omaiset: avustuslaji

Avustuslaji	Yhteensä ¹	Asevelvollisia			Omais
		Yhteensä ¹	Varusmiehet ²	Siviilipalvelusmiehet	Yhteensä
Yhteensä	9 296	8 815	7 989	867	503
Perusavustus	437	-	-	-	437
Asumisavustus	9 178	8 742	7 935	848	457
Erityisavustus	169	-	-	-	169
Opintolainan korot	281	272	213	59	9
Elatusavustus	33	-	-	-	33

¹ Varusmies voi keskeyttää varusmiespalveluksen ja siirtyä suorittamaan siviilipalvelusta. Tällöin avustuksen saaja tilastoituu kumpaankin ryhmään. Yhteissummissa saaja esiintyy vain kerran.

² Varusmiehiksi luetaan aseellisessa ja aseettomassa palveluksessa olevat.

4. Sotilasavustuksen piiriin kuuluvat henkilöt maakunnittain vuonna 2015

Maakunta	Yhteensä	Tuen piirissä olevat		
		Asevelvolliset	Omaiset	
			Puolisot	Lapset
Koko maa¹	10 918	8 815	1 309	1 084
Uusimaa	2 560	2 031	328	267
Varsinais-Suomi	1 006	807	114	109
Satakunta	418	367	33	24
Kanta-Häme	321	243	44	46
Pirkanmaa	1 106	934	105	88
Päijät-Häme	402	326	45	41
Kymenlaakso	304	273	22	15
Etelä-Karjala	298	268	18	16
Etelä-Savo	292	238	39	24
Pohjois-Savo	589	505	60	39
Pohjois-Karjala	457	368	53	51
Keski-Suomi	743	591	91	77
Etelä-Pohjanmaa	306	252	37	27
Pohjanmaa	247	221	15	14
Keski-Pohjanmaa	129	86	27	23
Pohjois-Pohjanmaa	1 061	762	201	141
Kainuu	195	148	25	30
Lappi	395	332	37	39
Ahvenanmaa	10	5	3	3

¹ Ne henkilöt, joiden asuinkunta on ulkomailla tai muun syyn vuoksi tuntematon, sisältyvät vain koko maan yhteissummaan.

5. Vuonna 2015 maksetut sotilasavustukset: maakunta ja avustuslaji

Maakunta	Sotilasavustukset, 1 000 €					
	Avustuslaji					
	Yhteensä	Perusavustus	Asumisavustus	Erytisavustus	Opintolainan korot	Elatusavustus
Koko maa¹	16 869,3	1 198,5	15 538,0	89,9	10,3	31,9
Uusimaa	4 745,7	315,9	4 401,7	12,5	2,6	12,9
Varsinais-Suomi	1 502,0	116,9	1 374,6	8,9	0,7	0,8
Satakunta	595,9	32,7	558,9	3,2	0,2	0,9
Kanta-Häme	476,1	46,1	426,7	1,5	0,3	1,5
Pirkanmaa	1 770,5	86,5	1 670,0	5,9	1,0	7,1
Päijät-Häme	570,3	30,9	533,5	4,2	0,3	1,4
Kymenlaakso	431,9	20,0	410,2	1,4	0,3	-
Etelä-Karjala	465,0	20,2	444,1	0,3	0,4	-
Etelä-Savo	397,9	29,9	365,1	2,6	0,2	-
Pohjois-Savo	855,3	52,3	795,9	6,4	0,6	-
Pohjois-Karjala	564,3	36,5	523,6	3,8	0,4	-
Keski-Suomi	1 110,1	100,3	994,0	8,6	0,8	5,9
Etelä-Pohjanmaa	416,5	30,3	384,6	1,3	0,3	-
Pohjanmaa	402,7	12,9	388,8	0,7	0,2	-
Keski-Pohjanmaa	182,7	29,6	151,9	1,1	0,1	-
Pohjois-Pohjanmaa	1 364,5	165,9	1 178,0	18,8	1,3	0,5
Kainuu	256,1	27,2	224,7	3,9	0,3	-
Lappi	571,9	32,4	533,7	4,5	0,4	0,9
Ahvenanmaa	15,4	2,5	12,8	0,2	-	-

¹ Ne henkilöt, joiden asuinkunta on ulkomailla tai muun syyn vuoksi tuntematon, sisältyvät vain koko maan yhteissummaan.

6. Vuonna 2015 asevelvollisille ja omaisille maksetut sotilasavustukset: avustuslaji

Avustuslaji	Sotilasavustukset, 1 000 €					
	Yhteensä	Asevelvolliset			Omaiset	
		Yhteensä	Varusmiehet	Siviilipalvelusmiehet	Yhteensä	Lapset
Yhteensä	16 869,3	15 338,0	14 379,8	958,2	1 473,9	57,4
Perusavustus	1 198,5	-	-	-	1 179,0	19,6
Asumisavustus	15 538,0	15 328,1	14 373,3	954,7	204,0	5,9
Erytisavustus	89,9	-	-	-	89,9	-
Opintolainan korot	10,3	9,8	6,4	3,3	0,5	-
Elatusavustus	31,9	-	-	-	-	31,9

7. Vuonna 2015 keskimääräiset sotilasavustukset: maakunta ja avustuslaji

Maakunta	Sotilasavustukset, €/kk					
	Avustuslaji					
	Yhteensä	Perusavustus	Asumisavustus	Erytisavustus	Opintolainan korot	Elatusavustus
Koko maa¹	325,1	559,0	301,6	262,1	30,5	173,6
Uusimaa	402,4	584,9	377,0	204,4	35,7	179,8
Varsinais-Suomi	320,7	605,9	295,2	253,6	27,6	162,5
Satakunta	278,6	536,6	264,1	319,2	19,4	155,2
Kanta-Häme	323,4	590,7	291,5	135,5	26,2	375,0
Pirkanmaa	324,4	537,4	309,1	246,4	26,0	176,4
Päijät-Häme	306,6	583,6	290,8	466,1	21,8	80,2
Kymenlaakso	266,3	541,8	253,8	159,2	22,1	-
Etelä-Karjala	298,7	561,3	285,8	92,4	56,2	-
Etelä-Savo	280,4	481,9	258,1	219,4	24,5	-
Pohjois-Savo	284,6	528,8	265,7	293,2	25,6	-
Pohjois-Karjala	270,2	474,0	251,0	343,9	32,8	-
Keski-Suomi	298,2	607,9	270,1	220,2	34,7	185,7
Etelä-Pohjanmaa	282,0	594,5	262,4	319,2	25,5	-
Pohjanmaa	316,8	537,6	306,4	186,4	41,9	-
Keski-Pohjanmaa	332,2	580,9	277,1	224,0	33,2	-
Pohjois-Pohjanmaa	298,7	519,9	259,1	329,0	32,2	232,8
Kainuu	274,8	533,3	242,6	281,4	29,8	-
Lappi	297,4	482,9	278,7	405,6	31,3	155,2
Ahvenanmaa	367,8	491,6	304,5	200,0	-	-

¹ Ne henkilöt, joiden asuinkunta on ulkomailla tai muun syyn vuoksi tuntematon, sisältyvät vain koko maan yhteissummaan.