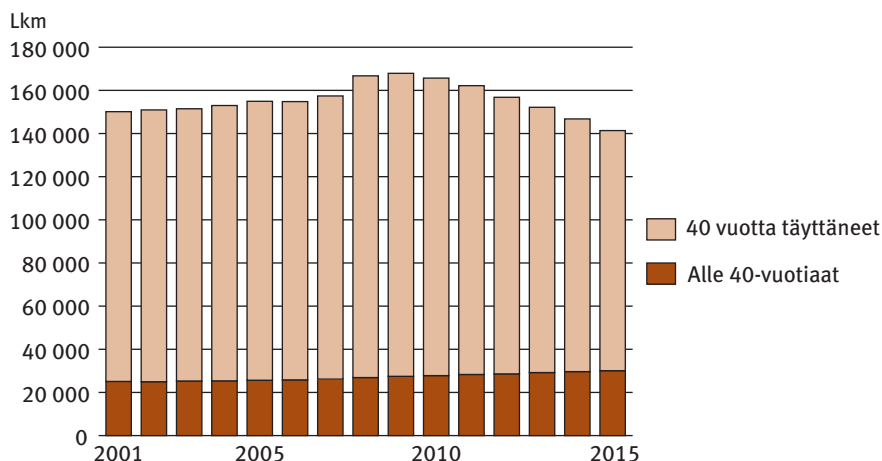


KELAN TYÖKYVYTTÖMYYSELÄKKEEN SAAJIEN MÄÄRÄ VÄHENEY, MUTTA KEHITYKSESSÄ ON EROJA IKÄRYHMIEN VÄLILLÄ

Kelan työkyvyttömyyseläkeläisten määrä on vähentynyt viidessä vuodessa 15 %. Saajien määrä on kuitenkin vähentynyt vain 40 vuotta täyttäneiden keskuudessa. Alle 40-vuotiaiden Kelan eläkettä saavien määrä on lisääntynyt lähes 10 % vuodesta 2010.

Kelan työkyvyttömyyseläkkeeseen on oikeutettu henkilö, jonka työeläketulot jäävät pieniksi. Lisäksi edellytetään, että henkilön työkyky on heikentynyt sairauden tai vamman vuoksi. Kelan työkyvyttömyyseläkettä sai viime vuoden lopussa yhteensä 141 000 eläkeläistä. Saajien määrä on vähentynyt koko 2010-luvun ajan. Vuoteen 2010 verrattuna saajia oli viime vuonna 15 % vähemmän. Kansaneläkkeen saajien määrä vähenee, koska yhä useampi eläkeläinen saa nykyään riittävän suurta työeläkettä. Työkyvyttömyyseläkeläisten vähenemisen syynä on myös se, että aiempaa useamman työkyky säilyy vanhuuseläkeikään asti.

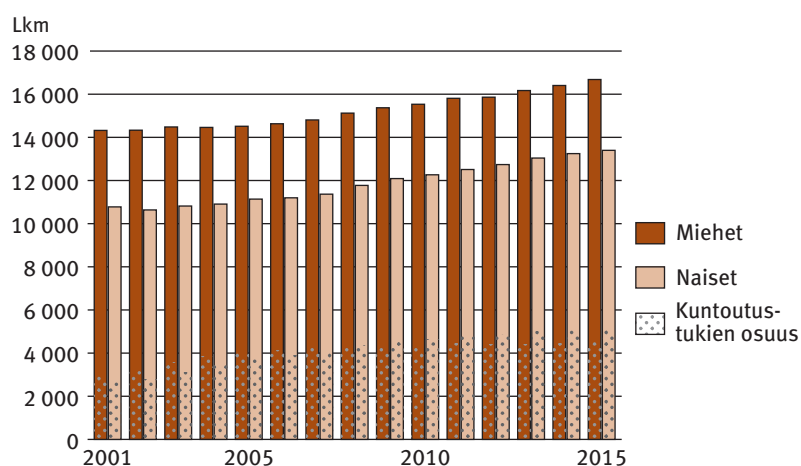
Kuvio 1. Kelan työkyvyttömyyseläkkeen saajat vuoden lopussa 2001–2015



16–39-VUOTIAIDEN ELÄKELÄISTEN MÄÄRÄ KASVUSSA

Kelan työkyvyttömyyseläkkeen saajien määrä on viidessä vuodessa vähentynyt 40 vuotta täyttäneiden joukossa lähes viidenneksellä. Eriytyisen selvästi saajamäärä on pienentynyt 55–59-vuotiaiden ryhmässä (yli 25 %). Sen sijaan alle 40-vuotiaiden keskuudessa oli enemmän Kelan eläkkeen saajia kuin vuonna 2010 kaikissa 5-vuotisikäryhmissä. Eniten, yli viidenneksellä, on kasvanut 20–24-vuotiaiden saajien määrä.

Kuvio 2. 16–39-vuotiaat Kelan työkyvyttömyyseläkkeen saajat vuoden lopussa 2001–2015



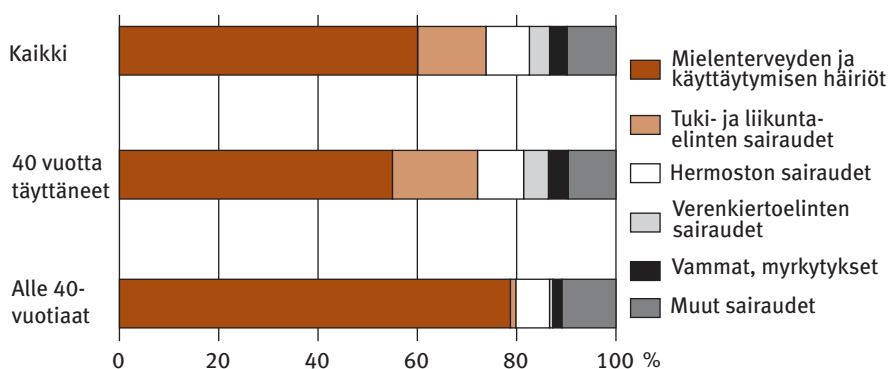
Miesten osuus Kelan työkyvyttömyyseläkkeen saajista on kasvanut 2010-luvulla. Vuonna 2013 miehiä oli Kelan työkyvyttömyyseläkkeen saajina ensimmäistä kertaa enemmän kuin naisia vuoden 2001 jälkeen. Viime vuonna vain 55–64-vuotiaiden ikäryhmässä naisten osuus saajista oli suurempi. Alle 40-vuotiaiden ryhmässä miesten osuus (55 %) saajista on pysynyt viime vuodet ennallaan.

Kelan työkyvyttömyyseläke voidaan myöntää määräaikaisena kuntoutustukena tai vanhuuseläkeikään jatkuvana työkyvyttömyyseläkkeenä. Kuntoutustukena työkyvyttömyyseläkkeen sai viime vuonna kymmenesosa eläkeläisistä. Alle 40-vuotiaiden ryhmässä kuntoutustuen saajia oli kolmannes. Kuntoutustuen saajien määrä on pysynyt 2010-luvulla lähes ennallaan. Toistaiseksi myönnettyjen eläkkeiden määrä on vähentynyt vuodesta 2010 noin 16 %.

MIELENTERVEYDEN JA KÄYTTÄYTYMISEN HÄIRIÖIDEN OSUUS SAIRAUSPERUSTEISTA KASVOI

Viime vuonna jo 60 % (85 000 eläkeläistä) sai Kelan työkyvyttömyyseläkettä mielenterveyden tai käyttäytymisen häiriön perusteella. Yleisimpiä eläkkeiden syitä olivat mielialahäiriöt, skitsofreniat ja älyllinen kehitysvammaisuus. Mielenterveyden sairauksien suhteellinen osuus sairausperusteista on kasvanut viime vuosina. Vuodesta 2010 hengityselinten sairauksien perusteella eläkettä saavien määrä on vähentynyt 41 % ja tuki- ja liikuntaelinsairauksien määrä 34 %. Mielenterveyden ja käyttäytymisen häiriöihin perustuvat eläkkeet ovat vähentyneet vain 6 %. Alle 40-vuotiaista kahdeksan kymmenestä (24 000 eläkeläistä) sai Kelan eläkettä mielenterveyden tai käyttäytymisen häiriön perusteella. Määrä on lisääntynyt viidessä vuodessa 13 %.

Kuvio 3. Kelan työkyvyttömyyseläkkeen saajat sairauden mukaan 31.12.2015



Vuonna 2015 alkoi 12 100 uutta Kelan työkyvyttömyyseläkettä. Kaksi kolmasosaa uusista eläkkeistä alkoi 40 vuotta täyttäneille. Tässä ikäryhmässä alkaneiden eläkkeiden yleisimmät sairausdiagnoosit olivat toistuva masennus, masennustila, polven nivelrikko, hartianseudun pehmytkudossairaus ja muu nikamavälilevyjen sairaus. Näiden diagnoosien perusteella alkoi neljäsosa 40 vuotta täyttäneiden eläkkeistä. Alle 40-vuotiailla yleisimmät myöntöperusteet olivat masennustila, toistuva masennus, skitsofrenia, lievä älyllinen kehitysvammaisuus ja ei-elimellinen psykoottinen häiriö. Vajaa puolet 16–39-vuotiaiden työkyvyttömyyseläkkeistä alkoi näiden sairauksien vuoksi.

NUORET ELÄKELÄISET SAIVAT YLEENSÄ TÄYTTÄ KANSAN- ELÄKETTÄ

Täyttä Kelan työkyvyttömyyseläkettä sai 56 500 eläkeläistä vuoden 2015 lopussa. Täyden kansaneläkkeen voi saada, jos työeläkkeiden määrä on enintään 55,95 euroa kuukaudessa. Täyden työkyvyttömyyseläkkeen saajien määrä on kasvanut hieman verrattuna vuoteen 2010, mutta vähennetyn eläkkeen saajien määrä on laskenut yli 20 %. Alle 30-vuotiaista Kelan eläkeläisistä yli 90 % sai täyttä työkyvyttömyyseläkettä, 55 vuotta täyttäneistä sen sijaan alle viidennes.