

Tilläggsuppgifter:
tilastot@kela.fi

Arbetslöshetsbidrag

6.1 Den inkomstrelaterade dagpenningens andel av bruttolönen 2018 (25.4.2019)

[Figur](#) [Data](#)

6.2 Mottagare av arbetslöshetsförmåner vid årets utgång 1985-2018 (1.10.2019)

[Figur](#) [Data](#)

6.3 Arbetslöshetsförmåner 1990-2018 (5.4.2019)

[Figur](#) [Data](#)

6.4 Inkomstrelaterad dagpenning: belopp per dag 2018 (25.4.2019)

[Figur](#) [Data](#)

6.5 Inkomstrelaterad dagpenning och arbetsmarknadsstöd: ersättning per dag i medeltal 1995-2018 (5.4.2019)

[Figur](#) [Data](#)

6.6 Mottagare av inkomstrelaterad dagpenning, grunddagpenning och arbetsmarknadsstöd enligt ålder 31.12.2018 (1.10.2019)

[Figur](#) [Data](#)

6.7 Finansieringen av arbetslöshetsskyddet 2018, milj. € (25.4.2019)

[Figur](#) [Data](#)

6.8 Mottagare av grunddagpenning för arbetslösa, arbetsmarknadsstöd och inkomstrelaterad dagpenning i slutet av månaden 1985–2018 (5.4.2019)

[Figur](#) [Data](#)

6.9 Arbetslöshetsgraden enligt kön månadsvis I 1989–XII 2018 (25.4.2019)

[Figur](#) [Data](#)

6.10 Utbetalda arbetslöshetsdagpenningar och arbetsmarknadsstöd 1985–2018 (5.4.2019)

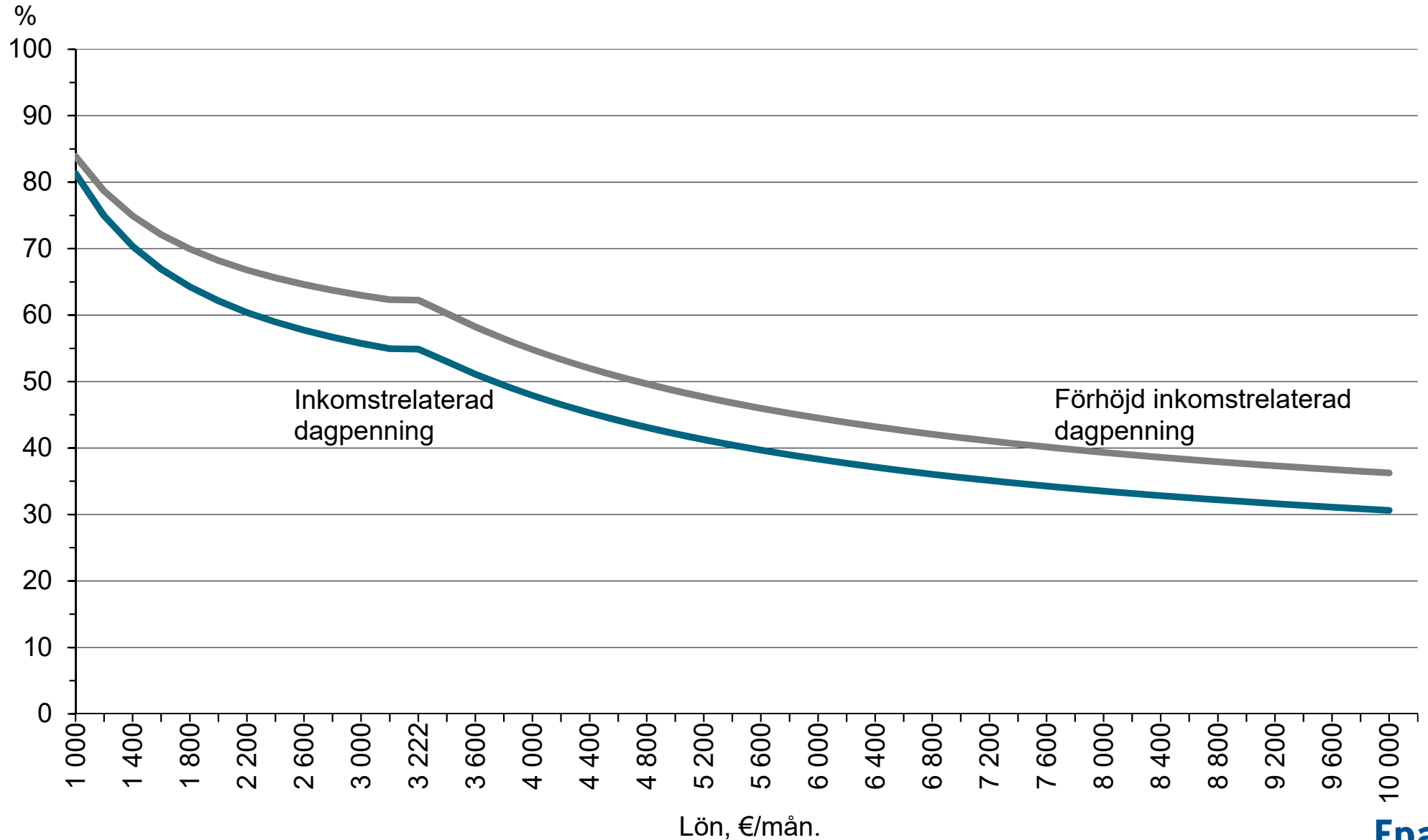
[Figur](#) [Data](#)

6.1 Den inkomstrelaterade dagpenningens andel av bruttolönen 2018

Lön, €/mån.	%	
	Inkomstrelaterad dagpenning	Förhöjd inkomstrelaterad dagpenning
1 000	81,3	83,9
1 200	74,9	78,7
1 400	70,4	74,9
1 600	66,9	72,1
1 800	64,3	70,0
2 000	62,1	68,2
2 200	60,4	66,8
2 400	58,9	65,6
2 600	57,7	64,6
2 800	56,7	63,7
3 000	55,8	63,0
3 200	55,0	62,3
3 222	54,9	62,3
3 400	53,0	60,3
3 600	51,1	58,2
3 800	49,4	56,4
4 000	47,9	54,8
4 200	46,5	53,3
4 400	45,3	52,0
4 600	44,2	50,8
4 800	43,1	49,6
5 000	42,2	48,6
5 200	41,3	47,7
5 400	40,4	46,8
5 600	39,7	46,0
5 800	39,0	45,2
6 000	38,3	44,5
6 200	37,7	43,8
6 400	37,1	43,2
6 600	36,6	42,6
6 800	36,1	42,1
7 000	35,6	41,5
7 200	35,1	41,1
7 400	34,7	40,6
7 600	34,3	40,2
7 800	33,9	39,7
8 000	33,5	39,3
8 200	33,2	39,0
8 400	32,8	38,6
8 600	32,5	38,3
8 800	32,2	37,9
9 000	31,9	37,6
9 200	31,6	37,3
9 400	31,4	37,0
9 600	31,1	36,8
9 800	30,9	36,5
10 000	30,6	36,2

Källa: Statistikcentralen
Gruppen för statistik och datalagring 25.4.2019

6.1 Den inkomstrelaterade dagpenningens andel av bruttolönen 2018

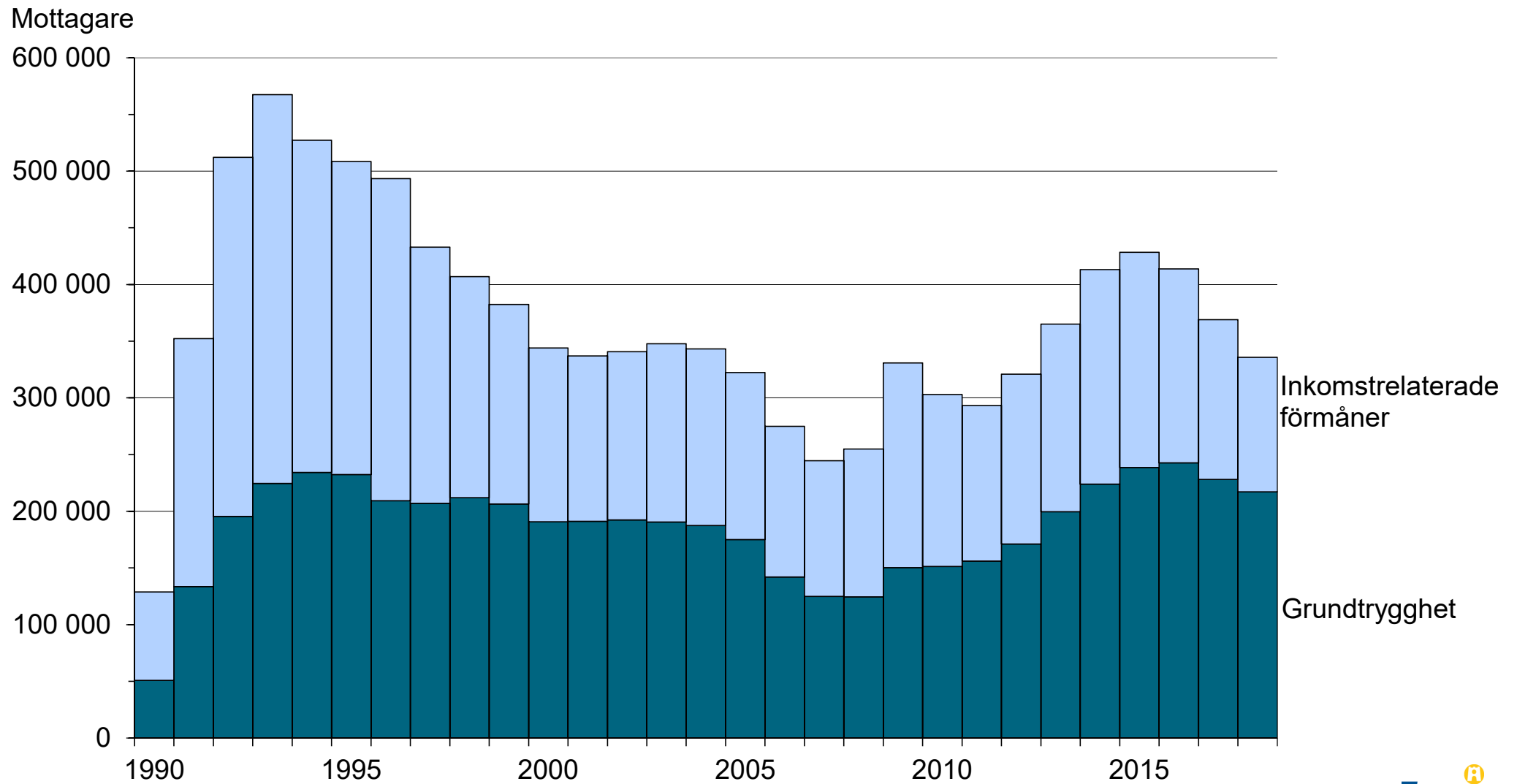


6.2 Mottagare av arbetslöshetsförmåner vid årets utgång 1985-2018

År	Mottagare	
	Grundtrygghet	Inkomstrelaterade förmåner
1985	74 769	77 824
1986	80 330	76 953
1987	79 126	70 907
1988	57 251	61 405
1989	57 251	50 505
1990	50 827	78 018
1991	133 542	218 763
1992	195 511	316 712
1993	224 469	343 051
1994	234 214	293 049
1995	232 311	276 159
1996	209 307	283 996
1997	207 058	225 969
1998	211 947	195 037
1999	206 308	176 053
2000	190 742	153 262
2001	191 231	145 739
2002	192 480	148 251
2003	190 472	157 281
2004	187 378	155 879
2005	175 071	147 313
2006	141 953	133 057
2007	124 880	119 681
2008	124 515	130 338
2009	150 357	180 424
2010	151 407	151 589
2011	156 059	137 115
2012	171 121	149 873
2013	199 622	165 399
2014	223 912	189 294
2015	238 508	189 880
2016	242 783	171 068
2017	228 052	141 006
2018	217 068	118 615

Gruppen för statistik och datalagring 1.10.2019

6.2 Mottagare av arbetslöshetsförmåner vid årets utgång 1990–2018

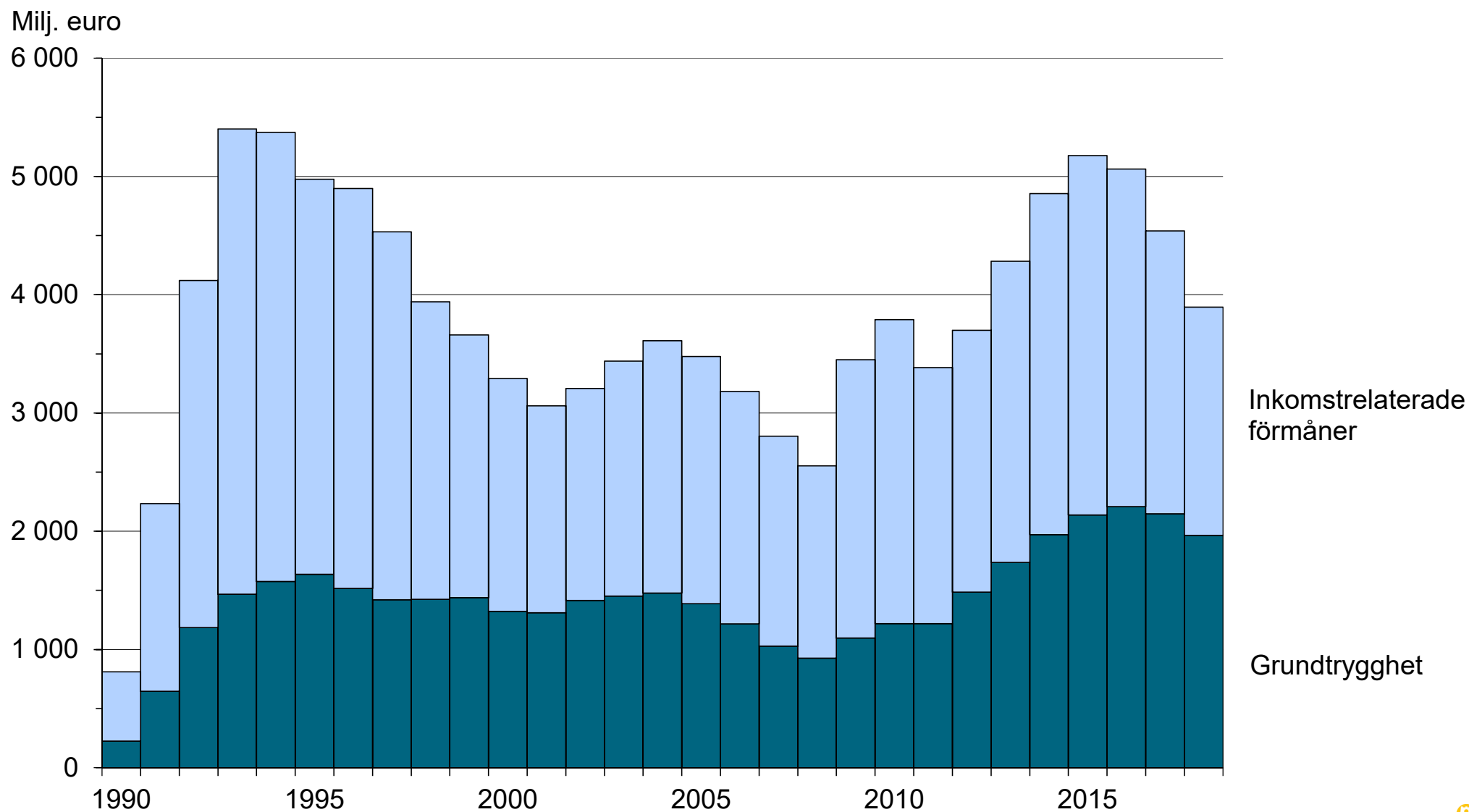


6.3 Arbetslöshetsförmåner 1990-2018

År	Milj. euro (2018 års penningvärde)		År	Euro (nominellt värde)	
	Grundtrygghet	Inkomstrelaterade förmåner		Grundtrygghet	Inkomstrelaterade förmåner
1985	389	520	1985	195 705 506	261 472 014
1986	427	623	1986	222 572 253	324 732 203
1987	438	635	1987	236 485 450	342 843 688
1988	376	625	1988	213 004 299	354 041 976
1989	252	534	1989	152 337 137	322 296 001
1990	226	586	1990	144 585 106	375 270 656
1991	647	1 587	1991	431 525 265	1 058 567 409
1992	1 185	2 935	1992	810 994 613	2 009 006 632
1993	1 467	3 934	1993	1 025 094 816	2 749 283 772
1994	1 575	3 798	1994	1 113 239 246	2 684 083 199
1995	1 635	3 341	1995	1 166 415 965	2 382 989 978
1996	1 517	3 381	1996	1 088 357 156	2 425 260 313
1997	1 421	3 111	1997	1 031 910 082	2 259 605 465
1998	1 425	2 515	1998	1 049 779 338	1 853 599 138
1999	1 439	2 222	1999	1 072 179 896	1 655 390 003
2000	1 323	1 970	2000	1 018 921 188	1 517 373 736
2001	1 311	1 750	2001	1 036 156 217	1 383 501 613
2002	1 415	1 792	2002	1 135 432 535	1 437 928 110
2003	1 452	1 987	2003	1 176 033 568	1 608 728 307
2004	1 478	2 134	2004	1 198 414 010	1 730 895 796
2005	1 387	2 091	2005	1 134 786 420	1 711 297 595
2006	1 217	1 966	2006	1 013 200 709	1 636 616 441
2007	1 028	1 775	2007	876 825 395	1 514 853 562
2008	926	1 627	2008	822 152 645	1 444 932 426
2009	1 097	2 353	2009	973 908 431	2 089 583 972
2010	1 219	2 571	2010	1 096 210 596	2 312 083 991
2011	1 218	2 166	2011	1 133 179 421	2 015 151 362
2012	1 485	2 215	2012	1 419 508 754	2 117 147 078
2013	1 735	2 548	2013	1 682 783 401	2 471 405 767
2014	1 972	2 884	2014	1 933 183 642	2 826 978 770
2015	2 137	3 039	2015	2 091 143 028	2 973 152 056
2016	2 208	2 856	2016	2 169 067 739	2 805 030 385
2017	2 148	2 392	2017	2 124 891 202	2 366 259 393
2018	1 964	1 931	2018	1 964 486 581	1 930 846 464

Gruppen för statistik och datalagring 5.4.2019

6.3 Arbetslöshetsförmåner 1990-2018 (2018 års penningvärde)



6.4 Inkomstrelaterad dagpenning: belopp per dag 2018

Euro/dag	Mottagare	
	Män	Kvinnor
– 9,99	1 352	6 389
10,00 – 19,99	1 813	7 985
20,00 – 29,99	1 669	5 808
30,00 – 39,99	3 662	7 588
40,00 – 49,99	8 548	16 348
50,00 – 59,99	17 864	30 777
60,00 – 69,99	23 489	30 674
70,00 – 79,99	22 839	17 707
80,00 – 89,99	20 097	10 447
90,00 – 99,99	11 392	4 465
100,00 – 109,99	4 279	1 315
110,00 – 119,99	1 637	416
120,00 –	1 723	421

Gruppen för statistik och datalagring 25.4.2019

6.4 Inkomstrelaterad dagpenning: belopp per dag 2018

Mottagare

40 000

30 000

20 000

10 000

0

– 9,99

10,00 – 19,99

20,00 – 29,99

30,00 – 39,99

40,00 – 49,99

50,00 – 59,99

60,00 – 69,99

70,00 – 79,99

80,00 – 89,99

90,00 – 99,99

100,00 – 109,99

110,00 – 119,99

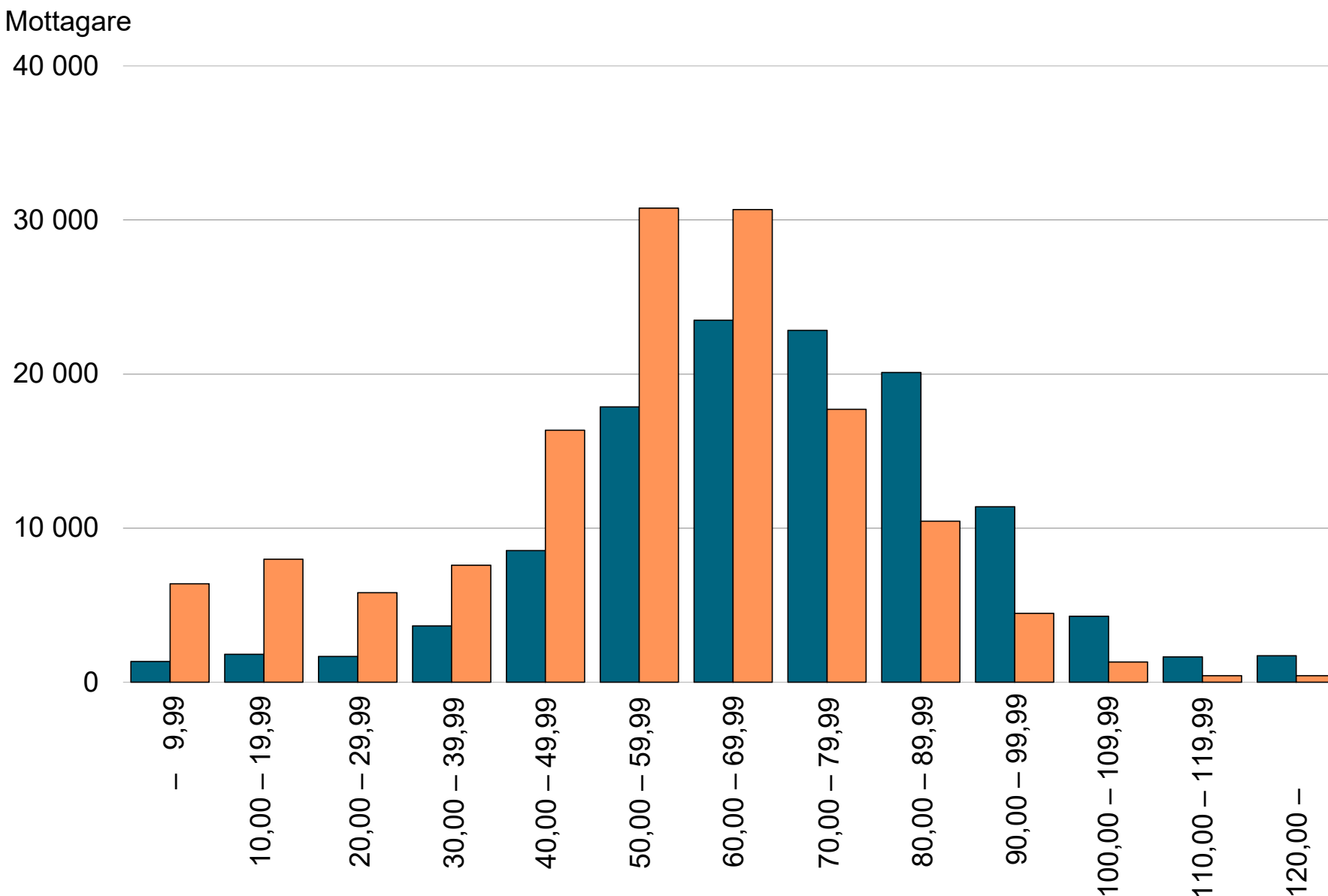
120,00 –

Euro/dag

■ Män
■ Kvinnor

Fpa[®]

Gruppen för statistik och datalagring 25.4.2019

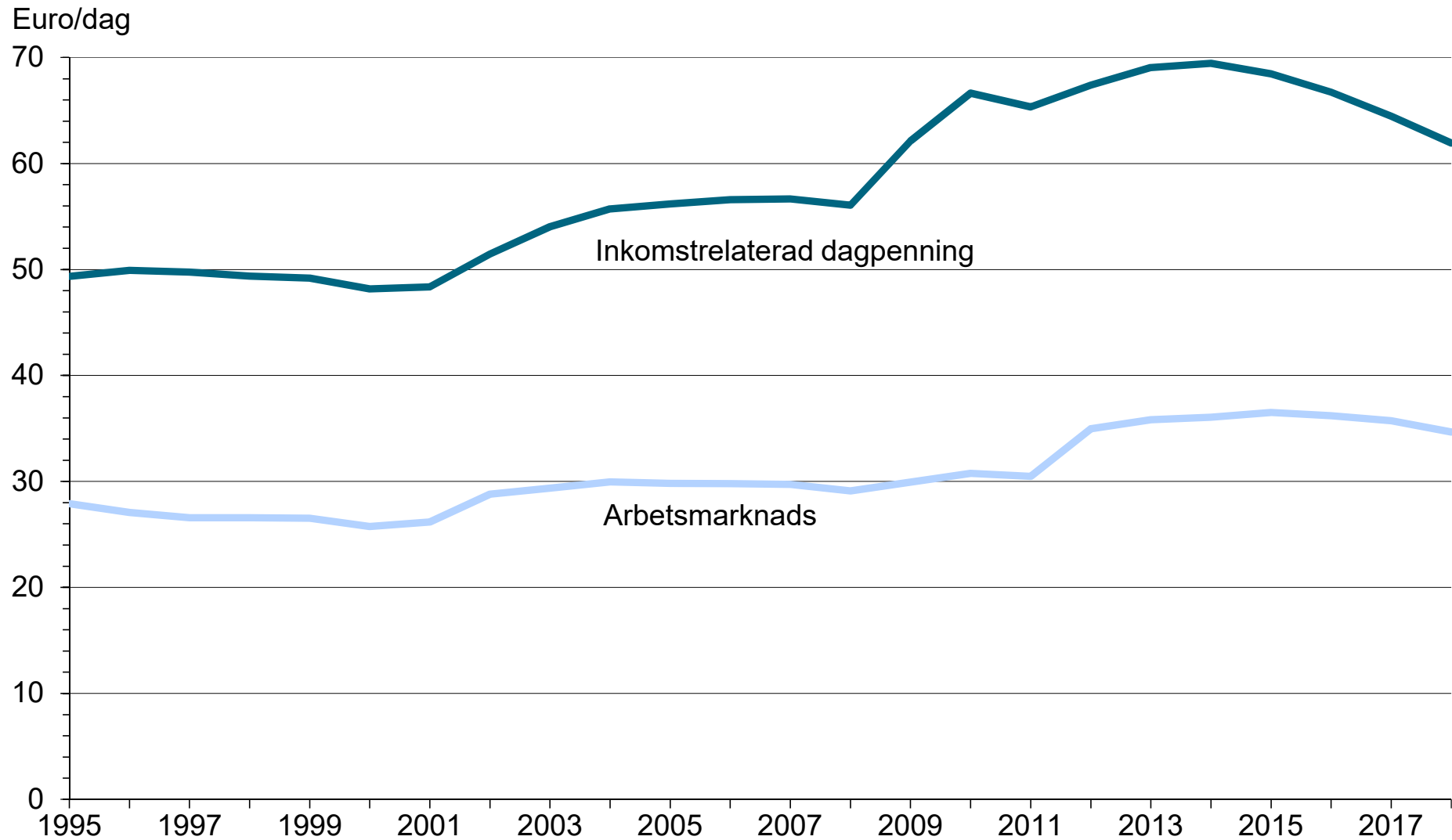


6.5 Inkomstrelaterad dagpenning och arbetsmarknadsstöd: ersättning per dag i medeltal 1995-2018

År	(2018 års penningvärde)		År	(nominellt värde euro/dag)	
	Arbetsmarknadsstöd	Inkomstrelaterad dagpenning		Arbetsmarknadsstöd	Inkomstrelaterad dagpenning
1985		41,93	1985		21,09
1986		41,09	1986		21,41
1987		44,08	1987		23,82
1988		45,77	1988		25,93
1989		46,29	1989		27,95
1990		48,99	1990		31,38
1991		54,63	1991		36,45
1992		54,62	1992		37,39
1993		52,03	1993		36,36
1994	26,20	49,67	1994	18,52	35,10
1995	27,90	49,35	1995	19,90	35,20
1996	27,08	49,92	1996	19,43	35,81
1997	26,58	49,75	1997	19,30	36,13
1998	26,59	49,38	1998	19,59	36,39
1999	26,53	49,19	1999	19,77	36,65
2000	25,76	48,18	2000	19,85	37,11
2001	26,17	48,35	2001	20,69	38,22
2002	28,79	51,46	2002	23,11	41,30
2003	29,37	54,03	2003	23,78	43,75
2004	29,95	55,71	2004	24,29	45,18
2005	29,82	56,19	2005	24,41	45,98
2006	29,79	56,58	2006	24,80	47,11
2007	29,72	56,67	2007	25,36	48,35
2008	29,12	56,08	2008	25,86	49,80
2009	29,95	62,12	2009	26,60	55,17
2010	30,76	66,65	2010	27,66	59,94
2011	30,48	65,35	2011	28,35	60,79
2012	34,96	67,40	2012	33,43	64,44
2013	35,82	69,05	2013	34,74	66,97
2014	36,06	69,45	2014	35,36	68,09
2015	36,51	68,45	2015	35,72	66,98
2016	36,21	66,74	2016	35,57	65,56
2017	35,74	64,47	2017	35,35	63,77
2018	34,67	61,93	2018	34,67	61,93

Gruppen för statistik och datalagring 5.4.2019

6.5 Inkomstrelaterad dagpenning och arbetsmarknadsstöd: ersättning per dag i medeltal 1990–2018 (2018 års penningvärde)

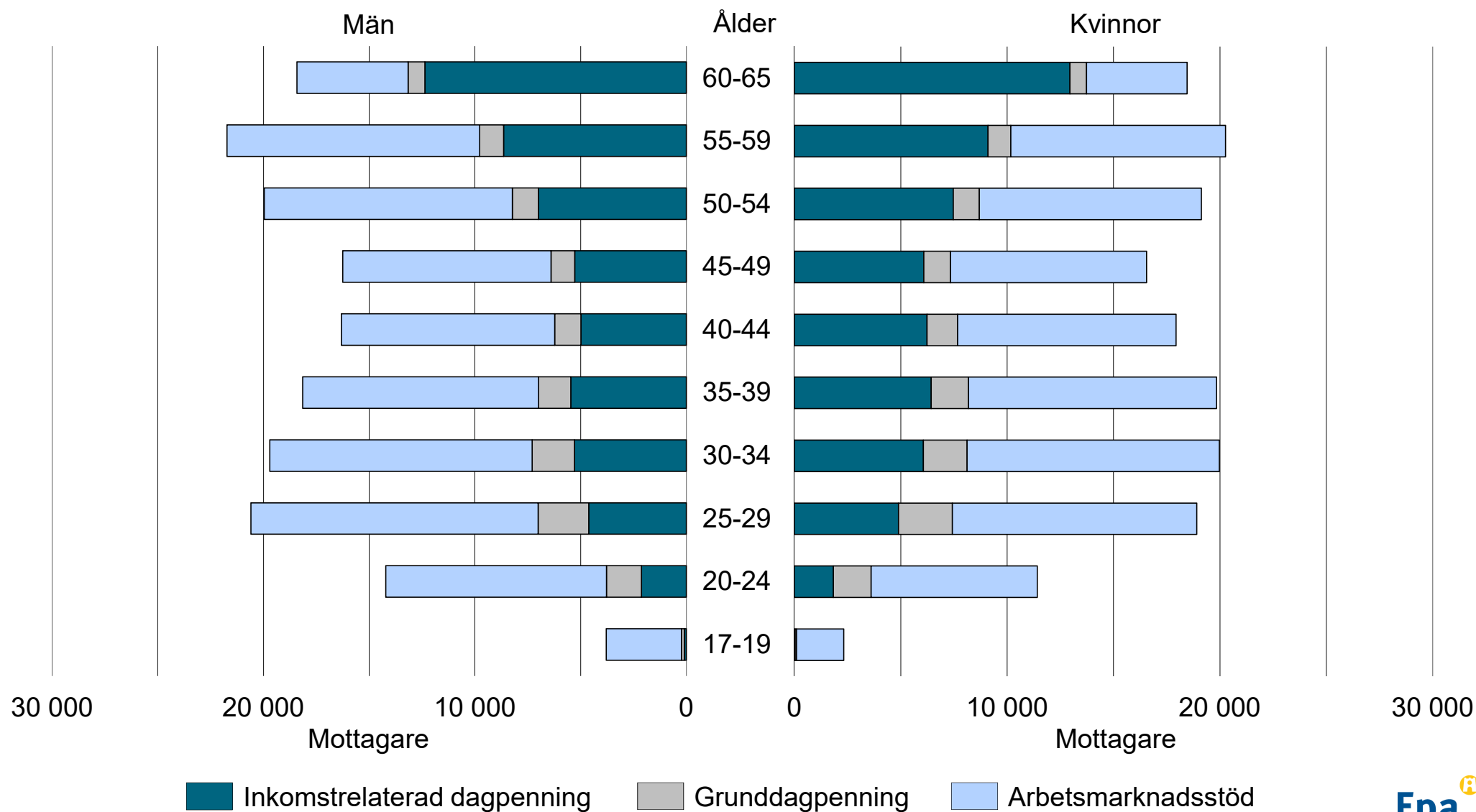


6.6 Mottagare av inkomstrelaterad dagpenning, grunddagpenning och arbetsmarknadsstöd enligt ålder 31.12.2018

Ålder	Mottagare			Kvinnor		
	Inkomstrelaterad dagpenning	Grunddagpenning	Arbetsmarknadsstöd	Inkomstrelaterad dagpenning	Grunddagpenning	Arbetsmarknadsstöd
60-65	12 369	790	5 255	12 955	780	4 718
55-59	8 648	1 131	11 944	9 096	1 072	10 091
50-54	6 996	1 231	11 735	7 470	1 218	10 442
45-49	5 285	1 122	9 842	6 081	1 255	9 221
40-44	4 983	1 247	10 086	6 230	1 447	10 266
35-39	5 469	1 521	11 156	6 429	1 756	11 658
30-34	5 292	2 001	12 413	6 060	2 060	11 853
25-29	4 620	2 391	13 583	4 888	2 534	11 484
20-24	2 129	1 647	10 440	1 833	1 767	7 818
17-19	101	124	3 561	38	63	2 214

Gruppen för statistik och datalagring 1.10.2019

6.6 Mottagare av inkomstrelaterad dagpenning, grunddagpenning och arbetsmarknadsstöd enligt ålder 31.12.2018



6.7 Finansieringen av arbetslöshetsskyddet 2018, milj. €

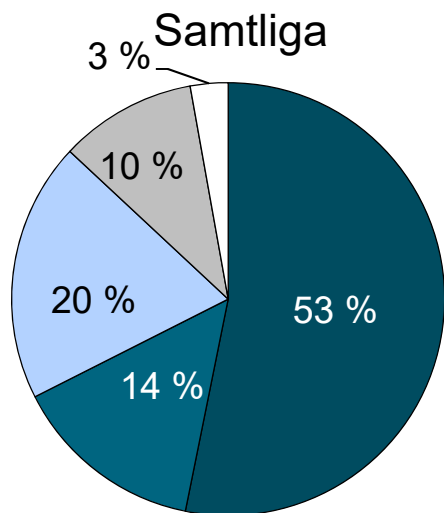
Samtliga	milj. €	Euro	Milj. €
Staten	2 071,31	2 071 305 478	
Arbetsgivare	559,53	559 534 089	
Löntagare	756,23	756 228 643	
Kommuner	398,89	398 890 222	
Medlemmar av arbetslöshetskassor	109,37	109 374 613	
Sammanlagt	3 895,33	3 895 333 045	

Inkomstrelaterade förmåner	milj. €	Euro
Staten	766,71	766 709 119
Arbetsgivare	559,53	559 534 089
Löntagare	495,23	495 228 643
Medlemmar av arbetslöshetskassor	109,37	109 374 613
Sammanlagt	1 930,85	1 930 846 464

Grundtrygghet	milj. €	Euro
Staten	1 304,60	1 304 596 359
Löntagare	261,00	261 000 000
Kommuner	398,89	398 890 222
Sammanlagt	1 964,49	1 964 486 581

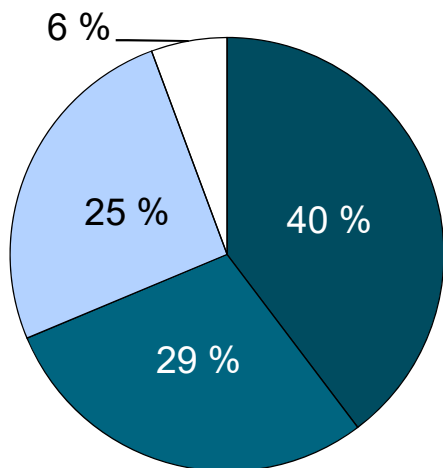
Gruppen för statistik och datalagring 25.4.2019

6.7 Finansieringen av arbetslöshetsskyddet 2018, milj. €



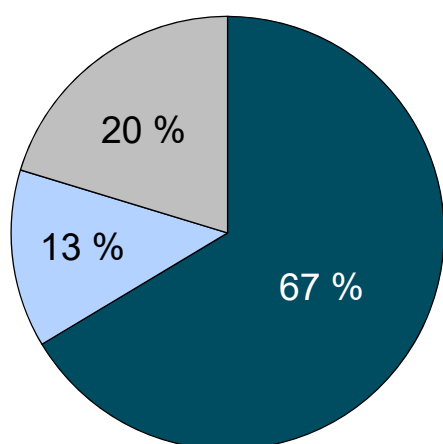
	Milj. €
Staten	2 071,31
Arbetsgivare	559,53
Löntagare	756,23
Kommuner	398,89
Medlemmar av arbetslöshetskassor	109,37
Sammanlagt	3 895,33

Inkomstrelaterade förmåner



	Milj. €
Staten	766,71
Arbetsgivare	559,53
Löntagare	495,23
Medlemmar av arbetslöshetskassor	109,37
Sammanlagt	1 930,85

Grundtrygghet



	Milj. €
Staten	1 304,60
Löntagare	261,00
Kommuner	398,89
Sammanlagt	1 964,49

6.8 Mottagare av grunddagpenning för arbetslösa, arbetsmarknadsstöd och inkomstrelaterad dagpenning i slutet av månaden 1985–2018

Månad	År	Antal		
		Mottagare av grunddagpenning	Mottagare av arbetsmarknadsstöd	Mottagare av inkomstrelaterad dagpenning
I	1985	77 536	.	72 326
II		76 896	.	72 994
III		74 709	.	68 318
IV		74 056	.	66 632
V		64 441	.	54 928
VI		65 600	.	53 491
VII		68 335	.	60 276
VIII		63 703	.	55 001
IX		67 715	.	58 788
X		70 503	.	61 721
XI		73 382	.	65 603
XII		74 769	.	77 824
I	1986	81 905	.	80 552
II		78 804	.	80 559
III		77 443	.	80 296
IV		75 251	.	74 857
V		69 735	.	68 708
VI		67 990	.	66 460
VII		72 876	.	69 887
VIII		65 915	.	60 167
IX		68 525	.	60 472
X		71 042	.	63 517
XI		73 843	.	66 627
XII		80 330	.	76 953
I	1987	83 211	.	79 462
II		78 322	.	76 964
III		73 249	.	71 944
IV		73 391	.	67 448
V		66 598	.	56 503
VI		68 269	.	54 538
VII		73 473	.	62 918
VIII		66 120	.	54 372
IX		68 766	.	56 036
X		70 109	.	58 473
XI		72 462	.	62 056
XII		79 126	.	70 907

Månad	År	Antal		
		Mottagare av grunddagpenning	Mottagare av arbetsmarknadsstöd	Mottagare av inkomstrelaterad dagpenning
I	1988	75 921	.	72 522
II		70 973	.	70 579
III		67 706	.	67 457
IV		64 302	.	63 681
V		54 880	.	52 284
VI		55 198	.	49 858
VII		60 229	.	58 343
VIII		52 137	.	49 211
IX		51 914	.	49 465
X		51 835	.	51 053
XI		52 886	.	54 467
XII		57 251	.	61 405
I	1989	53 252	.	61 061
II		49 158	.	58 327
III		45 525	.	54 259
IV		41 321	.	49 312
V		34 537	.	41 325
VI		34 906	.	42 183
VII		38 075	.	49 348
VIII		33 531	.	41 288
IX		33 440	.	40 189
X		33 417	.	41 681
XI		34 200	.	44 972
XII		37 738	.	50 505
I	1990	37 026	.	51 483
II		36 409	.	51 588
III		32 917	.	47 200
IV		30 590	.	44 535
V		26 921	.	38 643
VI		29 846	.	41 959
VII		33 712	.	48 982
VIII		31 134	.	41 245
IX		33 848	.	42 827
X		38 239	.	48 092
XI		44 184	.	56 151
XII		50 827	.	74 268
I	1991	57 146	.	86 520
II		62 961	.	94 948
III		66 369	.	97 458
IV		70 135	.	102 763
V		72 783	.	98 938
VI		83 976	.	108 795
VII		94 591	.	124 074
VIII		93 788	.	118 645
IX		100 275	.	133 792
X		108 052	.	145 281
XI		115 829	.	158 157
XII		126 642	.	183 943

Månad	År	Antal		
		Mottagare av grunddagpenning	Mottagare av arbetsmarknadsstöd	Mottagare av inkomstrelaterad dagpenning
I	1992	130 880	.	182 247
II		133 810	.	185 114
III		131 374	.	186 638
IV		131 948	.	188 300
V		130 351	.	182 270
VI		146 446	.	189 791
VII		164 942	.	202 125
VIII		152 209	.	199 038
IX		156 595	.	206 149
X		166 246	.	219 423
XI		173 584	.	230 000
XII		187 251	.	258 312
I	1993	182 942	.	261 776
II		186 204	.	261 997
III		184 728	.	264 493
IV		185 778	.	267 614
V		181 117	.	261 389
VI		198 693	.	267 535
VII		207 543	.	279 476
VIII		194 653	.	275 278
IX		201 290	.	270 112
X		205 629	.	277 072
XI		203 144	.	282 471
XII		218 709	.	305 925
I	1994	204 488	13 055	300 548
II		197 269	22 223	293 010
III		182 874	29 714	282 349
IV		174 144	35 251	274 200
V		163 363	47 069	255 047
VI		164 179	61 726	256 690
VII		165 461	65 982	262 391
VIII		151 829	61 882	250 480
IX		146 898	69 503	245 824
X		144 334	73 474	244 985
XI		142 624	77 206	246 685
XII		148 133	82 161	260 326
I	1995	144 016	77 412	257 354
II		106 674	112 552	252 857
III		93 047	124 936	244 969
IV		83 662	132 655	237 331
V		73 683	138 542	227 698
VI		72 261	153 828	232 785
VII		69 499	157 091	241 610
VIII		60 075	151 712	230 771
IX		55 923	159 252	228 566
X		53 756	163 450	229 178
XI		51 717	166 171	232 158
XII		54 203	174 718	249 348

Månad	År	Antal		
		Mottagare av grunddagpenning	Mottagare av arbetsmarknadsstöd	Mottagare av inkomstrelaterad dagpenning
I	1996	28 489	189 218	251 089
II		28 877	185 129	247 217
III		28 662	183 294	239 060
IV		28 577	180 194	235 150
V		27 333	173 270	226 326
VI		28 590	187 557	231 776
VII		29 570	184 134	240 245
VIII		27 563	169 990	229 011
IX		27 640	169 424	226 077
X		28 442	171 197	227 368
XI		29 294	171 524	232 278
XII		32 252	174 715	259 226
I	1997	31 782	173 158	250 678
II		30 419	171 099	238 811
III		28 904	172 645	226 526
IV		27 020	171 781	214 931
V		24 990	167 654	202 122
VI		24 982	181 194	205 588
VII		25 316	179 999	209 746
VIII		22 711	167 414	194 879
IX		21 863	168 334	188 240
X		22 163	171 983	186 001
XI		22 199	176 243	184 859
XII		23 904	181 264	199 494
I	1998	23 925	183 775	198 838
II		23 135	182 991	191 833
III		21 599	183 249	181 629
IV		20 270	181 259	174 579
V		18 490	175 386	162 780
VI		18 759	185 798	166 374
VII		18 992	184 734	170 602
VIII		16 731	172 412	159 240
IX		16 366	174 070	154 511
X		16 559	176 772	153 748
XI		16 648	179 596	156 641
XII		18 572	185 471	167 671
I	1999	19 197	186 545	169 448
II		18 937	185 240	163 947
III		18 061	183 061	156 374
IV		16 827	180 236	148 884
V		15 702	171 805	141 742
VI		16 259	179 396	145 172
VII		17 168	179 845	150 384
VIII		15 019	168 032	141 433
IX		14 964	166 535	140 012
X		15 400	168 233	141 167
XI		15 752	169 794	144 646
XII		17 505	172 520	157 151

Månad	År	Antal		
		Mottagare av grunddagpenning	Mottagare av arbetsmarknadsstöd	Mottagare av inkomstrelaterad dagpenning
I	2000	18 312	173 213	158 521
II		17 941	170 617	151 686
III		17 093	167 391	145 123
IV		16 264	163 715	137 637
V		14 740	155 025	127 928
VI		15 556	160 681	132 285
VII		16 170	160 594	137 023
VIII		14 477	151 071	126 841
IX		14 184	151 056	123 543
X		14 552	152 604	125 405
XI		14 921	153 674	125 991
XII		16 534	155 754	136 951
I	2001	17 356	159 011	139 362
II		17 104	157 523	135 094
III		16 243	156 181	128 044
IV		15 386	154 001	120 906
V		14 183	148 194	112 468
VI		15 114	154 743	113 751
VII		15 972	155 718	118 827
VIII		14 451	148 229	110 172
IX		14 567	148 262	111 401
X		15 480	151 541	116 497
XI		16 273	153 772	120 594
XII		17 927	155 202	130 260
I	2002	19 125	158 388	133 156
II		18 951	157 212	130 452
III		18 108	155 516	122 370
IV		16 809	152 305	114 217
V		15 593	146 316	107 306
VI		16 631	151 167	109 668
VII		17 708	151 974	116 681
VIII		15 831	144 861	107 447
IX		15 529	143 979	107 871
X		16 281	146 589	113 689
XI		16 991	148 243	116 969
XII		19 055	151 248	129 721
I	2003	20 362	151 812	133 332
II		20 147	150 871	131 870
III		19 204	148 607	122 798
IV		18 366	145 628	119 608
V		17 124	139 397	112 271
VI		18 483	144 399	112 778
VII		19 746	145 253	123 038
VIII		17 748	139 036	113 277
IX		17 716	138 534	113 123
X		18 683	140 902	120 715
XI		19 406	142 942	124 134
XII		21 972	145 631	138 485

Månad	År	Antal		
		Mottagare av grunddagpenning	Mottagare av arbetsmarknadsstöd	Mottagare av inkomstrelaterad dagpenning
I	2004	22 784	147 131	140 598
II		22 626	146 487	138 195
III		21 305	144 990	129 907
IV		20 092	142 825	123 476
V		18 685	136 211	113 305
VI		20 454	143 599	120 081
VII		21 482	144 243	128 363
VIII		18 616	137 332	115 590
IX		18 874	137 536	117 193
X		19 534	139 166	121 554
XI		20 089	140 481	124 287
XII		22 269	142 592	137 964
I	2005	22 543	142 876	136 622
II		21 965	141 500	133 696
III		20 876	140 031	128 328
IV		19 427	137 162	121 079
V		18 173	129 344	114 792
VI		19 855	134 758	121 307
VII		20 795	135 137	128 065
VIII		18 063	128 411	114 858
IX		18 134	128 376	114 996
X		18 374	129 664	116 872
XI		18 942	130 976	120 163
XII		20 743	132 178	130 630
I	2006	21 276	132 398	130 832
II		20 595	130 992	127 277
III		19 430	128 781	120 052
IV		18 308	125 898	113 795
V		16 640	119 491	105 557
VI		18 004	122 746	111 483
VII		18 745	122 058	116 155
VIII		16 532	116 127	104 772
IX		16 230	115 180	102 905
X		16 252	115 461	104 275
XI		16 437	115 204	106 530
XII		17 921	114 981	114 905
I	2007	18 172	115 293	115 079
II		17 670	113 744	111 382
III		16 449	111 198	103 755
IV		15 234	108 126	97 282
V		14 127	103 285	91 959
VI		15 480	105 488	97 043
VII		16 390	105 281	102 804
VIII		14 271	99 645	90 862
IX		13 913	99 666	89 049
X		14 228	100 412	91 249
XI		14 596	100 358	93 224
XII		16 151	99 944	101 226

Månad	År	Antal		
		Mottagare av grunddagpenning	Mottagare av arbetsmarknadsstöd	Mottagare av inkomstrelaterad dagpenning
I	2008	16 708	100 828	102 619
II		16 222	99 258	99 274
III		15 350	97 440	91 932
IV		14 500	95 136	87 586
V		13 439	90 777	81 665
VI		15 261	93 087	87 411
VII		16 576	93 808	95 120
VIII		14 564	89 597	82 554
IX		14 324	89 870	81 194
X		15 300	91 669	87 910
XI		16 670	92 806	94 409
XII		20 526	94 346	113 173
I	2009	22 956	97 537	121 881
II		24 372	98 884	128 077
III		24 634	99 447	122 958
IV		24 725	99 498	130 915
V		23 658	97 412	122 201
VI		25 874	105 019	119 476
VII		27 550	106 044	131 659
VIII		24 761	102 396	123 084
IX		25 430	104 918	129 345
X		26 444	106 917	135 677
XI		26 847	108 553	136 176
XII		29 820	109 280	160 024
I	2010	31 503	111 151	153 745
II		31 718	111 517	153 024
III		30 864	110 969	146 069
IV		29 393	109 608	139 802
V		27 107	105 371	124 874
VI		27 852	110 428	128 411
VII		28 483	110 333	133 936
VIII		25 968	106 565	121 387
IX		26 450	108 274	124 213
X		27 098	109 651	129 855
XI		27 327	111 370	131 422
XII		28 755	112 626	143 589
I	2011	29 055	114 894	140 871
II		28 633	115 260	139 294
III		27 276	114 731	132 749
IV		25 565	113 917	124 438
V		23 015	109 811	110 130
VI		23 800	114 952	114 511
VII		24 477	115 939	119 630
VIII		22 177	112 893	107 252
IX		22 662	114 985	109 686
X		22 992	115 734	113 528
XI		23 975	118 190	117 779
XII		24 029	118 442	129 883

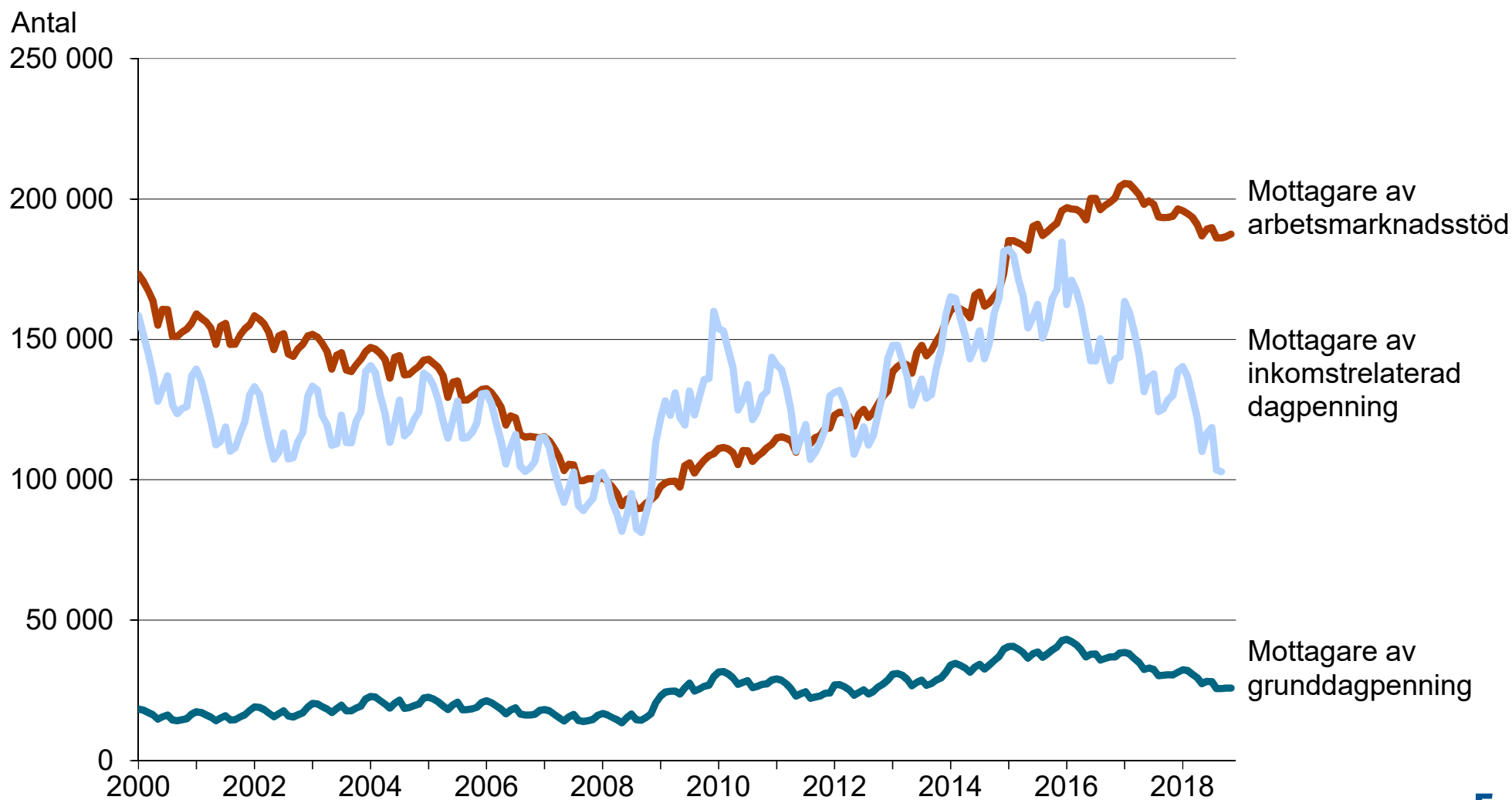
Månad	År	Antal		
		Mottagare av grunddagpenning	Mottagare av arbetsmarknadsstöd	Mottagare av inkomstrelaterad dagpenning
I	2012	26 980	122 972	131 079
II		27 050	124 043	131 840
III		26 342	123 921	127 577
IV		25 179	122 520	120 500
V		23 265	119 048	109 129
VI		24 265	123 300	113 452
VII		25 212	125 077	118 905
VIII		23 664	122 204	112 348
IX		24 611	124 044	115 871
X		26 142	126 964	123 474
XI		27 193	129 586	130 912
XII		28 673	131 511	143 389
I	2013	30 704	138 481	147 873
II		30 981	140 377	147 893
III		30 347	141 435	142 507
IV		28 861	140 847	136 664
V		26 636	138 009	126 558
VI		27 848	145 292	131 326
VII		28 624	147 825	135 884
VIII		26 773	144 103	129 042
IX		27 403	146 096	130 296
X		28 591	149 263	139 313
XI		29 455	151 794	146 350
XII		31 324	156 365	158 634
I	2014	33 988	160 459	165 202
II		34 620	161 317	164 684
III		33 914	160 913	157 651
IV		32 916	159 872	151 370
V		31 411	157 733	143 107
VI		33 262	165 690	147 225
VII		34 232	166 836	153 043
VIII		32 578	161 874	143 054
IX		33 956	162 990	148 265
X		35 605	165 195	159 261
XI		37 091	167 375	164 637
XII		39 761	173 284	181 433
I	2015	40 636	185 180	182 092
II		40 724	185 194	179 901
III		39 693	184 375	171 403
IV		38 517	183 546	165 445
V		36 508	181 758	154 053
VI		38 081	190 198	157 909
VII		38 661	191 020	162 499
VIII		36 781	187 061	150 401
IX		37 964	188 371	155 480
X		39 387	190 044	164 563
XI		40 409	191 305	167 616
XII		42 681	195 801	184 632

Månad	År	Antal		
		Mottagare av grunddagpenning	Mottagare av arbetsmarknadsstöd	Mottagare av inkomstrelaterad dagpenning
I	2016	43 149	196 849	162 412
II		42 382	196 453	171 072
III		41 201	196 242	167 262
IV		39 475	195 190	161 547
V		36 871	192 550	151 889
VI		37 898	200 219	142 391
VII		37 996	200 235	142 325
VIII		35 735	196 169	150 243
IX		36 344	197 806	142 230
X		36 910	198 954	135 253
XI		36 937	200 301	142 895
XII		38 305	204 459	143 823
I	2017	38 533	205 512	163 486
II		37 994	205 317	159 500
III		36 373	203 570	152 717
IV		34 920	201 522	144 430
V		32 440	198 158	131 353
VI		32 907	199 388	136 528
VII		32 427	198 117	137 694
VIII		30 189	193 630	124 248
IX		30 410	193 371	125 191
X		30 540	193 432	128 454
XI		30 484	193 910	130 126
XII		31 460	196 452	138 946
I	2018	32 344	195 800	140 234
II		32 072	194 766	136 701
III		30 758	193 555	129 508
IV		29 542	190 915	121 975
V		27 438	186 884	110 047
VI		28 227	189 237	116 541
VII		28 133	189 720	118 644
VIII		25 654	186 118	103 474
IX		25 616	186 119	102 891
X		25 846	186 561	
XI		25 813	187 506	
XII				

Obs. Åren 1985–2000 var mottagarna av inkomstrelaterad dagpenning arbetslösa arbetssökande i registret över arbetssökande, som var medlemmar i en arbetslöshetskassa.

Källa: Försäkringsinspektionen, FPA
 Gruppen för statistik och datalagring 5.4.2019

6.8 Mottagare av grunddagpenning för arbetslösa, arbetsmarknadsstöd och inkomstrelaterad dagpenning i slutet av månaden 2000–2018



6.9 Arbetslöshetsgraden enligt kön månadsvis I 1989–XII 2018

Månad	År	Arbetslöshetsgrad, %			
		Samtliga	Män	Kvinnor	Personer under 25 år
I	1989	3,6	3,6	3,5	6,7
II		3,0	3,4	2,5	5,4
III		3,9	4,3	3,4	12,3
IV		4,6	4,7	4,5	17,9
V		6,4	6,3	6,5	26,1
VI		2,1	2,1	2,1	4,5
VII		2,1	2,1	2,1	3,2
VIII		2,4	2,3	2,5	5,5
IX		2,2	1,8	2,5	3,9
X		2,2	2,3	2,1	4,0
XI		2,5	2,4	2,6	5,9
XII		2,3	2,5	2,0	3,6
I	1990	2,9	3,3	2,5	5,8
II		2,7	3,4	1,9	4,9
III		3,3	4,0	2,4	11,0
IV		4,5	5,1	3,7	17,1
V		6,1	6,2	5,9	26,5
VI		2,5	2,7	2,3	6,1
VII		2,1	2,1	2,2	4,0
VIII		2,2	2,3	2,0	4,9
IX		2,4	2,9	1,8	6,7
X		3,0	3,4	2,5	6,2
XI		3,1	3,7	2,4	7,6
XII		3,2	3,9	2,3	6,2
I	1991	4,1	4,9	3,3	8,4
II		4,5	5,9	3,0	9,5
III		5,2	6,7	3,7	15,6
IV		6,7	7,8	5,5	21,7
V		9,1	10,2	7,9	32,4
VI		5,9	7,1	4,6	12,5
VII		5,9	6,9	4,9	11,8
VIII		6,2	7,3	5,1	11,9
IX		7,4	9,9	4,7	16,3
X		7,7	9,0	6,2	17,9
XI		8,0	9,2	6,8	16,0
XII		8,6	11,0	6,0	18,0
I	1992	10,3	12,3	8,0	19,1
II		10,2	12,5	7,8	19,9
III		10,6	12,9	8,0	26,2
IV		11,7	13,6	9,5	31,0
V		13,5	15,5	11,4	40,7
VI		11,6	12,8	10,3	24,8
VII		10,6	12,3	8,7	21,2
VIII		11,5	13,4	9,4	24,6
IX		11,8	13,4	10,0	26,2
X		12,7	14,7	10,4	27,4
XI		13,2	15,0	11,2	27,2
XII		12,9	15,1	10,4	24,8

Månad	År	Arbetslöshetsgrad, %			
		Samtliga	Män	Kvinnor	Personer under 25 år
I	1993	14,3	16,2	12,3	28,0
II		15,6	18,3	12,5	29,4
III		16,1	18,0	14,0	36,4
IV		17,1	19,1	14,8	41,4
V		19,0	20,4	17,4	48,1
VI		16,3	17,3	15,2	32,4
VII		14,9	16,1	13,7	27,2
VIII		15,6	16,9	14,3	25,9
IX		16,7	18,0	15,4	33,4
X		16,9	18,8	14,7	33,5
XI		16,5	18,8	13,9	29,7
XII		17,1	19,4	14,6	32,6
I	1994	18,7	21,2	16,0	37,3
II		16,9	19,3	14,1	35,5
III		18,3	20,2	16,2	43,1
IV		18,5	20,6	16,1	45,0
V		19,9	22,1	17,5	51,9
VI		16,1	17,4	14,7	27,3
VII		15,4	16,6	14,0	24,2
VIII		14,6	15,3	13,8	24,6
IX		15,7	16,8	14,3	29,9
X		15,2	16,4	13,9	30,4
XI		15,0	15,8	14,1	29,1
XII		14,7	15,9	13,4	27,2
I	1995	16,9	17,6	16,0	31,5
II		15,5	16,2	14,8	29,9
III		15,0	15,6	14,4	32,3
IV		16,1	16,9	15,2	39,7
V		17,1	17,3	16,9	45,4
VI		14,8	14,1	15,5	24,9
VII		14,8	15,0	14,7	22,2
VIII		14,7	14,5	14,9	24,5
IX		14,8	14,8	14,7	25,6
X		14,8	14,9	14,8	26,1
XI		15,1	15,3	14,9	27,0
XII		15,2	16,2	14,0	26,4
I	1996	16,3	16,8	15,8	28,9
II		15,0	15,7	14,2	24,3
III		14,5	14,8	14,2	35,3
IV		14,7	14,9	14,6	35,8
V		16,9	16,4	17,4	46,3
VI		15,1	14,2	16,0	25,7
VII		13,0	12,5	13,4	18,0
VIII		14,0	13,2	14,8	22,1
IX		14,2	13,9	14,5	25,1
X		13,8	13,7	13,9	23,2
XI		14,1	13,5	14,9	24,0
XII		13,2	12,2	14,3	23,8

Månad	År	Arbetslöshetsgrad, %			
		Samtliga	Män	Kvinnor	Personer under 25 år
I	1997	14,2	14,7	13,6	24,3
II		13,4	13,2	13,7	24,6
III		13,6	13,6	13,7	30,2
IV		14,3	15,7	12,7	32,1
V		15,4	13,8	17,1	40,1
VI		13,4	12,1	14,9	27,4
VII		10,8	10,8	10,9	16,7
VIII		11,1	10,1	12,2	20,3
IX		11,4	10,7	12,2	22,3
X		11,3	11,1	11,5	20,1
XI		11,4	10,9	12,0	18,5
XII		11,4	11,2	11,7	20,6
I	1998	12,1	12,3	11,7	26,2
II		11,8	11,6	12,0	22,2
III		12,4	12,3	12,5	27,2
IV		12,6	12,6	12,7	30,9
V		14,6	13,8	15,5	42,6
VI		12,0	11,3	12,8	22,6
VII		10,1	9,4	10,8	15,6
VIII		10,2	9,3	11,1	16,3
IX		10,2	9,3	11,2	19,4
X		10,0	8,9	11,2	19,9
XI		10,1	9,4	10,8	17,3
XII		10,2	9,8	10,7	17,8
I	1999	11,0	11,3	10,8	24,1
II		10,7	11,3	10,2	20,9
III		10,9	10,9	10,9	24,3
IV		11,5	11,3	11,6	31,2
V		13,3	12,7	14,0	36,4
VI		10,3	9,1	11,7	20,0
VII		8,6	8,3	8,9	13,6
VIII		9,0	7,9	10,1	14,1
IX		9,1	7,6	10,7	17,6
X		9,5	9,0	10,0	17,2
XI		9,4	9,4	9,4	20,6
XII		9,1	8,4	9,9	15,6
I	2000	10,6	10,1	11,1	23,6
II		11,3	11,3	11,3	24,6
III		11,2	10,7	11,7	26,0
IV		11,0	11,4	10,6	29,6
V		11,9	10,5	13,5	33,9
VI		10,3	9,0	11,6	22,4
VII		7,8	6,7	9,1	12,4
VIII		8,3	7,1	9,6	14,7
IX		9,1	8,2	10,1	15,8
X		8,9	8,3	9,5	18,0
XI		8,7	7,9	9,7	19,1
XII		8,3	7,8	8,9	14,5

Månad	År	Arbetslöshetsgrad, %			
		Samtliga	Män	Kvinnor	Personer under 25 år
I	2001	9,9	9,0	10,8	20,0
II		9,8	9,1	10,4	20,7
III		9,6	9,5	9,8	22,8
IV		10,3	10,4	10,2	28,5
V		11,3	10,8	11,7	32,0
VI		9,3	8,4	10,3	20,5
VII		7,6	7,0	8,2	12,0
VIII		7,8	7,1	8,6	12,5
IX		8,7	7,9	9,6	17,6
X		8,3	8,2	8,4	16,1
XI		8,8	8,2	9,4	17,6
XII		8,1	7,8	8,4	14,8
I	2002	9,9	9,9	9,9	24,3
II		9,4	9,6	9,1	20,8
III		9,5	9,2	9,8	25,6
IV		10,4	10,8	10,0	29,9
V		11,9	12,4	11,3	33,4
VI		9,0	8,8	9,3	22,2
VII		7,8	7,8	7,9	12,0
VIII		8,1	7,7	8,5	14,9
IX		8,1	8,2	8,0	15,2
X		8,5	8,1	8,9	16,7
XI		8,2	8,1	8,3	19,3
XII		8,1	8,7	7,6	15,7
I	2003	9,5	9,8	9,3	20,4
II		9,0	9,0	8,9	22,9
III		9,9	10,9	8,9	27,2
IV		10,4	11,1	9,7	27,9
V		11,4	11,8	11,0	35,0
VI		9,6	10,1	9,2	21,6
VII		7,9	7,4	8,5	15,3
VIII		7,7	7,4	8,0	16,1
IX		8,0	8,0	8,0	16,2
X		8,3	7,7	8,9	19,2
XI		8,2	8,3	8,2	19,8
XII		8,2	8,6	7,8	16,7
I	2004	9,5	10,3	8,8	22,8
II		9,0	9,3	8,7	21,6
III		9,5	9,7	9,2	24,2
IV		10,6	11,0	10,2	28,0
V		11,6	11,3	12,0	35,8
VI		8,9	8,3	9,5	19,7
VII		7,8	7,3	8,5	13,3
VIII		8,0	7,4	8,6	13,6
IX		7,2	6,9	7,5	17,1
X		8,0	7,6	8,4	17,8
XI		8,1	8,1	8,0	16,0
XII		7,7	7,9	7,5	16,7

Månad	År	Arbetslöshetsgrad, %			
		Samtliga	Män	Kvinnor	Personer under 25 år
I	2005	9,8	9,9	9,6	22,4
II		9,2	9,2	9,1	21,6
III		8,5	9,0	7,9	22,5
IV		10,0	10,4	9,6	29,3
V		10,2	10,0	10,4	32,8
VI		8,7	8,3	9,0	20,5
VII		7,3	6,5	8,2	12,3
VIII		7,2	6,9	7,4	13,9
IX		7,1	6,4	7,9	16,1
X		7,2	6,8	7,5	13,5
XI		8,0	7,8	8,1	17,9
XII		7,6	6,8	8,6	16,9
I	2006	8,7	8,6	8,9	20,5
II		8,4	8,5	8,2	23,2
III		8,1	8,1	8,1	19,2
IV		8,6	9,0	8,2	26,1
V		10,1	10,0	10,3	33,4
VI		8,1	7,2	9,0	19,6
VII		6,6	6,0	7,2	10,1
VIII		6,9	6,0	7,8	13,4
IX		6,8	6,2	7,5	14,7
X		7,2	6,6	7,8	16,9
XI		6,7	6,3	7,1	14,9
XII		6,4	6,0	6,8	11,5
I	2007	7,6	7,6	7,5	18,7
II		7,5	7,3	7,7	19,5
III		7,7	7,6	7,7	22,7
IV		7,2	7,4	7,0	20,5
V		8,5	8,0	9,0	27,0
VI		7,4	6,7	8,1	18,0
VII		5,9	5,0	6,8	9,5
VIII		5,9	5,3	6,6	8,9
IX		6,4	6,0	6,8	13,3
X		6,2	6,0	6,3	14,8
XI		6,1	5,7	6,6	14,1
XII		6,0	5,9	6,1	11,3
I	2008	6,8	6,3	7,3	17,7
II		6,4	5,8	7,0	16,5
III		6,8	7,2	6,3	17,1
IV		6,2	6,2	6,2	17,5
V		8,8	8,7	9,0	32,0
VI		6,8	6,3	7,4	16,7
VII		5,2	4,5	6,0	9,8
VIII		5,6	4,6	6,5	11,7
IX		5,9	5,7	6,1	12,6
X		5,8	6,0	5,6	16,2
XI		6,0	5,5	6,6	13,8
XII		6,1	6,0	6,1	12,4

Månad	År	Arbetslöshetsgrad, %			
		Samtliga	Män	Kvinnor	Personer under 25 år
I	2009	7,0	7,3	6,7	15,6
II		7,6	8,1	7,0	19,8
III		8,3	9,7	6,9	21,6
IV		8,8	9,5	8,0	23,7
V		10,9	12,0	9,7	38,3
VI		9,1	10,2	7,9	22,5
VII		7,7	7,6	7,9	15,0
VIII		7,6	8,0	7,1	17,7
IX		7,3	7,6	7,0	16,5
X		8,2	8,7	7,7	19,6
XI		8,5	9,3	7,7	21,1
XII		7,9	8,7	7,0	20,2
I	2010	9,5	10,8	8,2	22,7
II		9,2	10,1	8,2	25,7
III		9,1	10,5	7,5	25,5
IV		9,3	10,5	8,0	26,6
V		10,5	12,0	9,7	35,2
VI		8,8	8,4	9,3	21,6
VII		7,5	7,4	7,6	12,6
VIII		7,3	7,9	6,7	14,5
IX		7,0	7,4	6,5	16,2
X		7,4	7,7	7,0	18,7
XI		7,1	8,2	6,0	16,1
XII		7,9	8,2	7,5	19,1
I	2011	8,2	9,0	7,3	19,1
II		8,4	8,7	8,0	21,3
III		9,3	10,1	8,4	27,8
IV		8,2	9,6	6,7	23,5
V		9,8	10,1	9,5	33,4
VI		8,4	8,5	8,3	20,4
VII		6,9	7,2	6,6	13,7
VIII		6,6	6,5	6,6	13,0
IX		6,9	7,8	5,8	16,8
X		7,0	7,8	6,2	17,1
XI		6,2	7,0	5,4	13,8
XII		7,4	8,4	6,3	17,8
I	2012	7,8	8,6	6,9	20,4
II		7,7	8,6	6,6	20,5
III		8,5	9,2	7,9	24,0
IV		8,4	9,8	6,9	23,5
V		9,5	10,5	8,5	30,7
VI		7,9	7,8	8,1	17,6
VII		6,9	6,8	7,0	11,7
VIII		7,3	7,4	7,2	13,5
IX		7,1	7,5	6,6	17,0
X		6,9	7,2	6,6	16,2
XI		7,3	8,5	6,0	15,5
XII		6,9	7,5	6,3	16,4

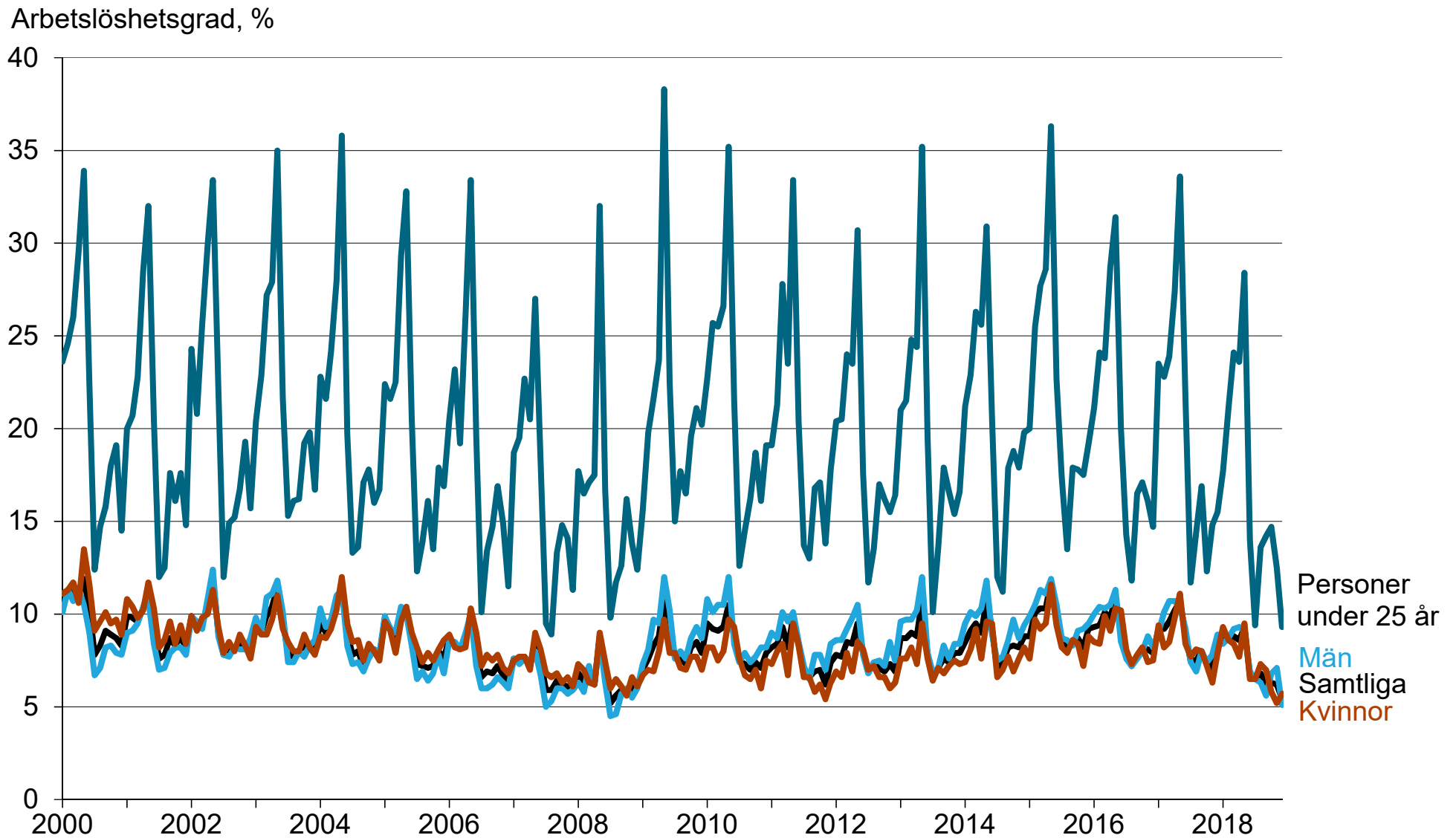
Månad	År	Arbetslöshetsgrad, %			
		Samtliga	Män	Kvinnor	Personer under 25 år
I	2013	8,7	9,6	7,6	21,0
II		8,7	9,7	7,6	21,5
III		9,0	9,7	8,2	24,8
IV		8,8	10,2	7,3	24,4
V		10,8	12,0	9,5	35,2
VI		7,8	7,9	7,6	19,6
VII		6,6	6,8	6,4	10,1
VIII		7,1	7,1	7,1	13,6
IX		7,6	8,3	6,8	17,9
X		7,4	7,6	7,2	16,6
XI		7,9	8,4	7,5	15,4
XII		7,9	8,4	7,3	16,6
I	2014	8,5	9,5	7,4	21,2
II		9,1	10,1	8,1	22,9
III		9,5	9,9	9,2	26,3
IV		9,0	10,3	7,6	25,6
V		10,7	11,8	9,6	30,9
VI		9,2	8,9	9,5	20,6
VII		7,0	7,5	6,6	12,0
VIII		7,4	7,7	7,0	11,2
IX		8,2	8,6	7,7	17,9
X		8,3	9,7	6,9	18,8
XI		8,2	8,7	7,6	17,9
XII		8,8	9,4	8,2	19,8
I	2015	8,8	9,9	7,6	20,0
II		10,1	10,5	9,7	25,5
III		10,3	11,3	9,2	27,7
IV		10,3	11,1	9,5	28,6
V		11,8	11,9	11,6	36,3
VI		10,0	10,5	9,4	22,7
VII		8,4	8,7	8,2	17,4
VIII		8,3	8,6	7,9	13,5
IX		8,4	8,3	8,6	17,9
X		8,7	9,1	8,4	17,8
XI		8,2	9,2	7,2	17,5
XII		9,2	9,5	8,8	19,2
I	2016	9,3	10,0	8,5	21,1
II		9,4	10,4	8,4	24,1
III		10,1	10,3	9,9	23,8
IV		9,8	10,5	9,1	28,7
V		10,8	11,3	10,3	31,4
VI		9,3	8,5	10,2	20,0
VII		7,8	7,6	8,1	14,3
VIII		7,2	7,2	7,3	11,8
IX		7,7	7,6	7,8	16,5
X		8,1	8,0	8,2	17,1
XI		8,1	8,8	7,4	16,1
XII		7,9	8,2	7,5	14,7

Månad	År	Arbetslöshetsgrad, %			
		Samtliga	Män	Kvinnor	Personer under 25 år
I	2017	9,2	9,0	9,4	23,5
II		9,2	10,1	8,2	22,8
III		9,6	10,7	8,5	23,9
IV		10,2	10,7	9,8	27,4
V		10,7	10,4	11,1	33,6
VI		8,9	9,2	8,4	21,7
VII		7,5	7,4	7,7	11,7
VIII		7,5	6,9	8,1	14,4
IX		8,0	8,0	8,0	16,9
X		7,3	7,4	7,2	12,3
XI		7,1	7,8	6,3	14,8
XII		8,4	8,9	7,9	15,5
I	2018	8,8	8,4	9,3	17,7
II		8,6	8,7	8,6	21,1
III		8,8	9,2	8,4	24,1
IV		8,6	9,3	7,7	23,6
V		9,3	9,1	9,5	28,4
VI		6,7	6,9	6,5	14,0
VII		6,5	6,5	6,5	9,4
VIII		6,8	6,3	7,3	13,6
IX		6,3	5,6	7,0	14,2
X		6,3	6,8	5,8	14,7
XI		6,2	7,1	5,2	12,5
XII		5,4	5,1	5,7	9,3

Källa: Statistikcentralen

Gruppen för statistik och datalagring 25.4.2019

6.9 Arbetslöshetsgraden enligt kön månadsvis 2000–2018



6.10 Utbetalda arbetslöshetsdagpenningar och arbetsmarknadsstöd 1985–2018

År	Milj. euro (2018 års penningvärde)				År	Milj. euro (nominellt värde)			
	Grunddag- penning, FPA	Arbets- marknadsstöd, FPA (1.1.1994–)	Förtjänstskydd, kassor	Sammanlagt		Grunddag- penning, FPA	Arbets- marknadsstöd, FPA (1.1.1994–)	Förtjänstskydd, kassor	Sammanlagt
1985	389,1	.	519,9	908,9	1985	195,7	.	261,5	457,2
1986	427,2	.	623,1	1 050,3	1986	222,6	.	324,7	547,3
1987	437,8	.	634,7	1 072,5	1987	236,5	.	342,9	579,4
1988	375,9	.	624,8	1 000,8	1988	213,0	.	354,0	567,0
1989	252,2	.	533,7	785,9	1989	152,3	.	322,3	474,6
1990	225,7	.	585,8	811,6	1990	144,6	.	375,3	519,9
1991	585,2	.	1 436,5	2 021,7	1991	390,4	.	958,3	1 348,7
1992	1 096,9	.	2 677,7	3 774,6	1992	750,8	.	1 832,8	2 583,6
1993	1 393,2	.	3 652,8	5 046,0	1993	973,6	.	2 552,6	3 526,2
1994	1 221,9	310,9	3 535,2	5 068,0	1994	863,5	219,7	2 498,4	3 581,6
1995	637,3	964,3	3 065,5	4 667,0	1995	454,5	687,8	2 186,5	3 328,8
1996	220,1	1 269,4	3 038,1	4 527,6	1996	157,9	910,6	2 179,4	3 247,9
1997	189,5	1 210,5	2 743,7	4 143,7	1997	137,6	879,1	1 992,5	3 009,2
1998	138,3	1 248,3	2 158,6	3 545,2	1998	101,9	919,9	1 590,7	2 612,5
1999	116,8	1 226,9	1 893,6	3 237,2	1999	87,0	914,2	1 411,0	2 412,2
2000	108,0	1 076,5	1 695,7	2 880,2	2000	83,2	829,4	1 306,4	2 219,0
2001	109,5	1 059,6	1 507,6	2 676,6	2001	86,5	837,6	1 191,7	2 115,9
2002	122,3	1 124,9	1 544,7	2 791,9	2002	98,2	902,8	1 239,8	2 240,7
2003	137,4	1 115,6	1 680,3	2 933,3	2003	111,3	903,3	1 360,6	2 375,1
2004	151,6	1 121,4	1 812,3	3 085,4	2004	123,0	909,5	1 469,9	2 502,3
2005	144,3	1 047,6	1 782,7	2 974,7	2005	118,1	857,3	1 458,8	2 434,3
2006	130,4	953,3	1 653,2	2 736,9	2006	108,5	793,8	1 376,5	2 278,8
2007	110,5	827,9	1 441,7	2 380,1	2007	94,3	706,4	1 230,1	2 030,8
2008	107,7	726,3	1 302,9	2 136,9	2008	95,6	645,0	1 157,1	1 897,8
2009	186,7	799,6	2 004,0	2 990,3	2009	165,8	710,1	1 779,8	2 655,6

År	Milj. euro (2018 års penningvärde)			
	Grunddag- penning, FPA	Arbets- marknadsstöd, FPA (1.1.1994–)	Förtjänstskydd, kassor	Sammanlagt
2010	227,8	879,8	2 335,9	3 443,4
2011	198,8	909,9	2 050,1	3 158,8
2012	229,0	1 131,9	2 088,3	3 449,2
2013	262,1	1 340,0	2 429,4	4 031,6
2014	304,7	1 533,9	2 758,3	4 596,8
2015	349,4	1 780,9	2 575,3	4 705,6
2016	342,3	1 865,7	2 432,5	4 640,6
2017	287,5	1 859,4	2 347,1	4 493,9
2018	232,9	1 729,6	1 899,9	3 862,3

År	Milj. euro (nominellt värde)			
	Grunddag- penning, FPA	Arbets- marknadsstöd, FPA (1.1.1994–)	Förtjänstskydd, kassor	Sammanlagt
2010	204,8	791,2	2 100,6	3 096,6
2011	184,9	846,4	1 907,1	2 938,4
2012	218,9	1 082,2	1 996,5	3 297,5
2013	254,3	1 299,7	2 356,4	3 910,4
2014	298,7	1 503,8	2 704,2	4 506,7
2015	341,9	1 742,6	2 519,9	4 604,3
2016	336,3	1 832,7	2 389,5	4 558,5
2017	284,3	1 839,2	2 321,5	4 445,1
2018	232,9	1 729,6	1 899,9	3 862,3

Gruppen för statistik och datalagring 5.4.2019

6.10 Utbetalda arbetslöshetsdagpenningar och arbetsmarknadsstöd 1985–2018 (2018 års penningvärde)

