

Lisätietoja Kuviot-sarjasta:  
tilastot@kela.fi

## Eläkevakuutus

2.1 Kokonaiseläkemenot Suomessa 1986–2018 (5.4.2019)

[Kuvio](#)

[Aineisto](#)

2.2 Eri eläkejärjestelmien osuus kokonaiseläkemenoista 1986–2018 (5.4.2019)

[Kuvio](#)

[Aineisto](#)

2.3 Eläkkeensaajien lukumäärä Suomessa eläkkeen rakenteen mukaan 1980–2018 (5.4.2019)

[Kuvio](#)

[Aineisto](#)

2.4 Eläkkeensaajien lukumäärät Suomessa eläkelajeittain 1990–2018 (5.4.2019)

[Kuvio](#)

[Aineisto](#)

2.5 Suomessa asuvien 55–64-vuotiaiden omaa eläkettä saavien väestöosuudet eläkelajin ja iän mukaan 31.12.2018 (5.4.2019)

[Kuvio](#)

[Aineisto](#)

2.6 Vanhuus-, työkyvyttömyys- ja/tai työttömyyseläkettä saavien kokonaiseläkejakauma Suomessa 31.12.2017 (25.9.2018)

[Kuvio](#)

[Aineisto](#)

2.7 Kansaneläkevakuutuksen rahoitus 1940–2018 (5.3.2019)

[Kuvio](#)

[Aineisto](#)

2.8 Kelan maksamat eläkkeet 1945–2018 (5.3.2019)

[Kuvio](#)

[Aineisto](#)

2.9 Kelan eläkkeensaajat 1942–2018 (5.3.2019)

[Kuvio](#)

[Aineisto](#)

2.10 Eläkevähenteinen kansaneläke 1.1.2019 lukien (22.3.2019)

[Kuvio](#)

[Aineisto](#)

## 2.1 Kokonaiseläkemenot Suomessa 1986–2018

Vuosi	Milj. euroa vuoden 2018 rahana					
	Kela <sup>1</sup>	Yksityinen sektori	Julkinen sektori <sup>2</sup>	Erityis-turva <sup>3</sup>	Vapaa-muotoiset <sup>4</sup>	Yhteensä
1986	4 497,7	4 306,2	2 767,2	637,1	355,0	12 563,2
1987	4 533,5	4 783,0	3 237,4	618,2	360,9	13 533,1
1988	4 452,2	5 123,8	3 478,8	663,6	370,7	14 089,1
1989	4 366,5	5 416,8	3 747,5	635,9	370,9	14 537,6
1990	4 380,4	5 682,0	3 532,5	647,8	371,5	14 614,3
1991	4 491,7	6 186,4	3 774,5	655,1	344,8	15 452,4
1992	4 555,7	6 689,9	4 064,5	692,5	347,7	16 350,4
1993	4 526,6	6 920,3	4 194,3	692,6	313,4	16 647,1
1994	4 419,2	7 138,7	4 363,9	711,7	325,5	16 958,9
1995	4 412,6	7 443,2	4 580,3	681,4	312,6	17 430,2
1996	4 295,6	7 733,9	4 794,0	669,1	305,3	17 797,9
1997	4 143,0	7 932,9	4 911,8	654,1	307,1	17 948,8
1998	3 923,1	8 241,1	5 139,0	664,9	304,0	18 272,1
1999	3 745,8	8 563,3	5 347,9	652,2	285,8	18 595,0
2000	3 513,4	8 705,7	5 425,6	612,7	258,3	18 515,7
2001	3 466,0	9 119,4	5 678,6	612,3	251,7	19 127,9
2002	3 478,8	9 619,1	5 958,4	623,0	266,6	19 945,9
2003	3 415,9	10 049,2	6 221,9	623,7	271,7	20 582,4
2004	3 375,9	10 457,1	6 505,3	668,3	278,7	21 285,2
2005	3 373,8	10 833,0	6 768,7	624,4	257,8	21 857,8
2006	3 337,3	11 216,1	6 959,8	598,1	269,0	22 380,4
2007	3 291,7	11 619,2	7 160,9	574,3	280,1	22 926,3
2008	2 823,9	11 887,2	7 263,8	561,9	282,6	22 819,4
2009	2 884,0	13 106,6	7 876,4	582,1	286,0	24 735,1
2010	2 774,2	13 616,4	8 096,5	567,1	608,3	25 662,5
2011	2 741,3	13 862,1	8 215,2	549,3	698,8	26 066,6
2012	2 714,8	14 465,1	8 535,4	545,0	634,9	26 895,2
2013	2 696,4	15 171,2	8 916,1	532,0	631,0	27 946,6
2014	2 611,4	15 718,2	9 210,6	526,3	632,4	28 699,0
2015	2 558,2	16 294,8	9 526,1	513,0	656,1	29 548,2
2016	2 514,8	16 738,0	9 765,7	502,9	672,9	30 194,2
2017	2 417,6	17 273,9	10 056,4	477,2	657,2	30 882,3
2018	2 357,2	17 619,0	10 246,0	460,0	614,0	31 296,2

<sup>1</sup> Sisältää takuueläkemenot vuodesta 2011 lähtien.

<sup>2</sup> Sisältää kuntien ja kirkon vanhojen eläkesääntöjen mukaan maksetut eläkkeet vuodesta 2008 lähtien.

<sup>3</sup> Työtapaturma- ja ammattitautilaki, liikennevakuutuslaki, sotilasvammalaki, laki sotilastapaturman ja palvelus-sairauden korvaamisesta ja laki tapaturman ja palvelussairauden korvaamisesta kriisinhallintatehtävissä. Liikennevakuutuslain perusteella maksettujen eläkkeiden tilastointitapa muuttui vuonna 2016.

<sup>4</sup> Eläkesäätiöiden ja -kassojen maksamat rekisteröimättömät lisäeläkkeet. Henkivakuutusyhtiöiden maksamat rekisteröimättömät lisäeläkkeet sisältyvät lukuihin vuodesta 2010 alkaen.

Tilasto- ja tietovarastoryhmä 5.4.2019

## 2.1 Kokonaiseläkemenot Suomessa 1986–2018

Vuosi	Milj. euroa (nimellisarvot)					Yhteensä
	Kela <sup>1</sup>	Yksityinen sektori	Julkinen sektori <sup>2</sup>	Eryitysturva <sup>3</sup>	Vapaa-muotoiset <sup>4</sup>	
1986	2 343,8	2 244,0	1 442,0	332,0	185,0	6 546,8
1987	2 449,2	2 584,0	1 749,0	334,0	195,0	7 311,2
1988	2 522,5	2 903,0	1 971,0	376,0	210,0	7 982,5
1989	2 636,8	3 271,0	2 263,0	384,0	224,0	8 778,8
1990	2 806,2	3 640,0	2 263,0	415,0	238,0	9 362,2
1991	2 996,5	4 127,0	2 518,0	437,0	230,0	10 308,5
1992	3 118,2	4 579,0	2 782,0	474,0	238,0	11 191,2
1993	3 163,2	4 836,0	2 931,0	484,0	219,0	11 633,2
1994	3 123,1	5 045,0	3 084,0	503,0	230,0	11 985,1
1995	3 147,4	5 309,0	3 267,0	486,0	223,0	12 432,4
1996	3 081,5	5 548,0	3 439,0	480,0	219,0	12 767,5
1997	3 008,7	5 761,0	3 567,0	475,0	223,0	13 034,7
1998	2 891,0	6 073,0	3 787,0	490,0	224,0	13 465,0
1999	2 791,2	6 381,0	3 985,0	486,0	213,0	13 856,2
2000	2 706,8	6 707,0	4 180,0	472,0	199,0	14 264,8
2001	2 739,9	7 209,0	4 489,0	484,0	199,0	15 120,9
2002	2 792,0	7 720,0	4 782,0	500,0	214,0	16 008,0
2003	2 765,9	8 137,0	5 038,0	505,0	220,0	16 665,9
2004	2 738,0	8 481,0	5 276,0	542,0	226,0	17 263,0
2005	2 760,9	8 865,0	5 539,0	511,0	211,0	17 886,9
2006	2 778,8	9 339,0	5 795,0	498,0	224,0	18 634,8
2007	2 808,7	9 914,0	6 110,0	490,0	239,0	19 561,7
2008	2 507,9	10 557,0	6 451,0	499,0	251,0	20 265,9
2009	2 561,3	11 640,0	6 995,0	517,0	254,0	21 967,3
2010	2 494,8	12 245,0	7 281,0	510,0	547,0	23 077,8
2011	2 550,0	12 895,0	7 642,0	511,0	650,0	24 248,0
2012	2 595,5	13 829,0	8 160,0	521,0	607,0	25 712,5
2013	2 615,3	14 715,0	8 648,0	516,0	612,0	27 106,3
2014	2 560,2	15 410,0	9 030,0	516,0	620,0	28 136,2
2015	2 503,2	15 944,0	9 321,0	502,0	642,0	28 912,2
2016	2 470,3	16 442,0	9 593,0	494,0	661,0	29 660,3
2017	2 391,3	17 086,0	9 947,0	472,0	650,0	30 546,3
2018	2 357,2	17 619,0	10 246,0	460,0	614,0	31 296,2

<sup>1</sup> Sisältää takuueläkemenot vuodesta 2011 lähtien.

<sup>2</sup> Sisältää kuntien ja kirkon vanhojen eläkesääntöjen mukaan maksetut eläkkeet vuodesta 2008 lähtien.

<sup>3</sup> Työtapaturma- ja ammattitautilaki, liikennevakuutuslaki, sotilasvammalaki, laki sotilastapaturman ja palvelus-sairauden korvaamisesta ja laki tapaturman ja palvelussairauden korvaamisesta kriisinhallintatehtävissä. Liikennevakuutuslain perusteella maksettujen eläkkeiden tilastointitapa muuttui vuonna 2016.

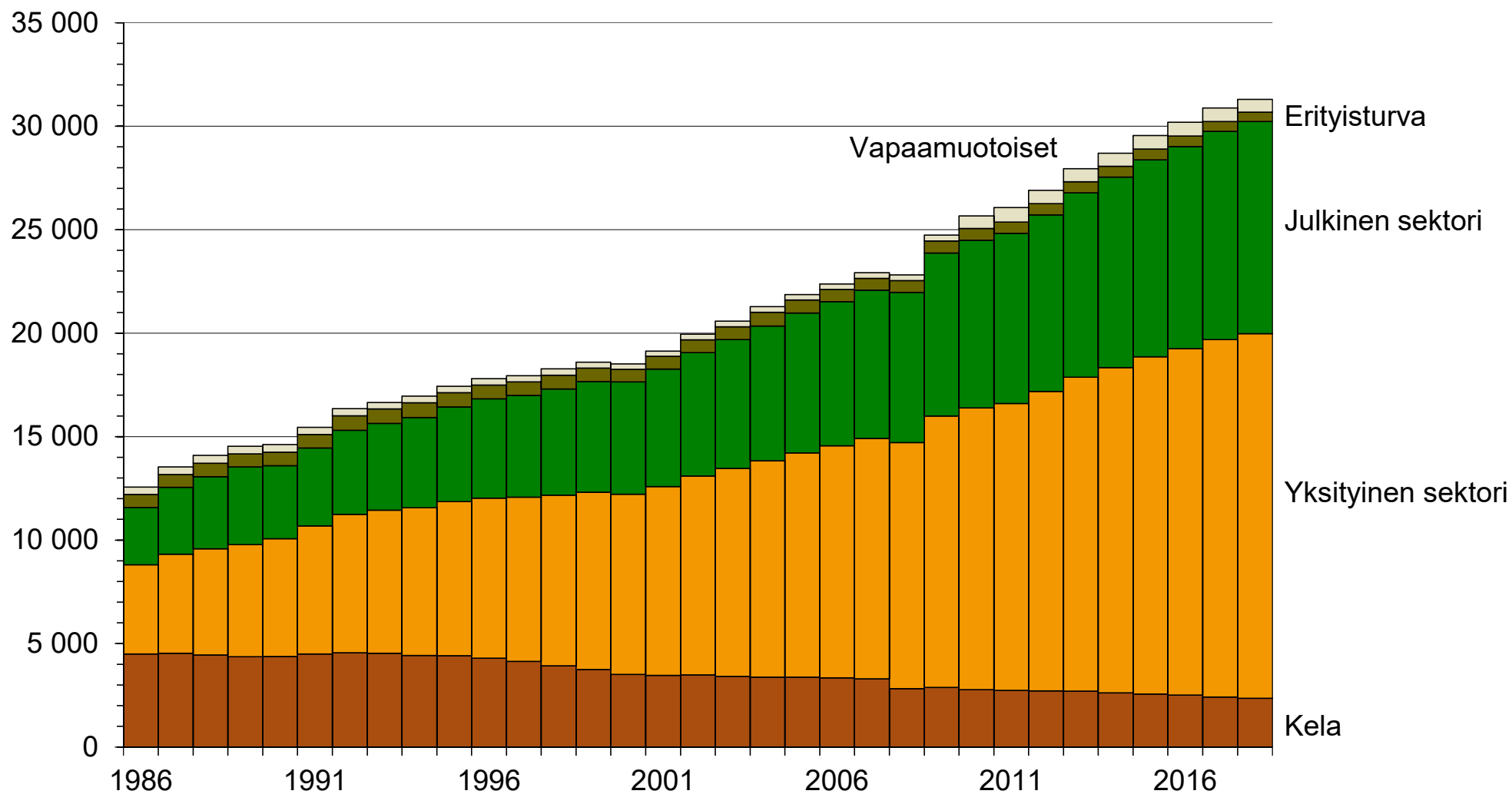
<sup>4</sup> Eläkesäätiöiden ja -kassojen maksamat rekisteröimättömät lisäeläkkeet. Henkivakuutusyhtiöiden maksamat rekisteröimättömät lisäeläkkeet sisältyvät lukuihin vuodesta 2010 alkaen.

Tilasto- ja tietovarastoryhmä 5.4.2019

# 2.1 Kokonaiseläkemenot Suomessa 1986–2018

vuoden 2018 rahana

Milj. euroa



## 2.2 Eri eläkejärjestelmien osuus kokonaiseläkemenoista 1986–2018

Vuosi	osuus, %					Yhteensä
	Kela <sup>1</sup>	Yksityinen sektori	Julkinen sektori <sup>2</sup>	Eryitysturva <sup>3</sup>	Vapaa-muotoiset <sup>4</sup>	
1986	35,8	34,3	22,0	5,1	2,8	100,0
1987	33,5	35,3	23,9	4,6	2,7	100,0
1988	31,6	36,4	24,7	4,7	2,6	100,0
1989	30,0	37,3	25,8	4,4	2,6	100,0
1990	30,0	38,9	24,2	4,4	2,5	100,0
1991	29,1	40,0	24,4	4,2	2,2	100,0
1992	27,9	40,9	24,9	4,2	2,1	100,0
1993	27,2	41,6	25,2	4,2	1,9	100,0
1994	26,1	42,1	25,7	4,2	1,9	100,0
1995	25,3	42,7	26,3	3,9	1,8	100,0
1996	24,1	43,5	26,9	3,8	1,7	100,0
1997	23,1	44,2	27,4	3,6	1,7	100,0
1998	21,5	45,1	28,1	3,6	1,7	100,0
1999	20,1	46,1	28,8	3,5	1,5	100,0
2000	19,0	47,0	29,3	3,3	1,4	100,0
2001	18,1	47,7	29,7	3,2	1,3	100,0
2002	17,4	48,2	29,9	3,1	1,3	100,0
2003	16,6	48,8	30,2	3,0	1,3	100,0
2004	15,9	49,1	30,6	3,1	1,3	100,0
2005	15,4	49,6	31,0	2,9	1,2	100,0
2006	14,9	50,1	31,1	2,7	1,2	100,0
2007	14,4	50,7	31,2	2,5	1,2	100,0
2008	12,4	52,1	31,8	2,5	1,2	100,0
2009	11,7	53,0	31,8	2,4	1,2	100,0
2010	10,8	53,1	31,5	2,2	2,4	100,0
2011	10,5	53,2	31,5	2,1	2,7	100,0
2012	10,1	53,8	31,7	2,0	2,4	100,0
2013	9,6	54,3	31,9	1,9	2,3	100,0
2014	9,1	54,8	32,1	1,8	2,2	100,0
2015	8,7	55,1	32,2	1,7	2,2	100,0
2016	8,3	55,4	32,3	1,7	2,2	100,0
2017	7,8	55,9	32,6	1,5	2,1	100,0
2018	7,5	56,3	32,7	1,5	2,0	100,0

<sup>1</sup> Sisältää takuueläkemenot vuodesta 2011 lähtien.

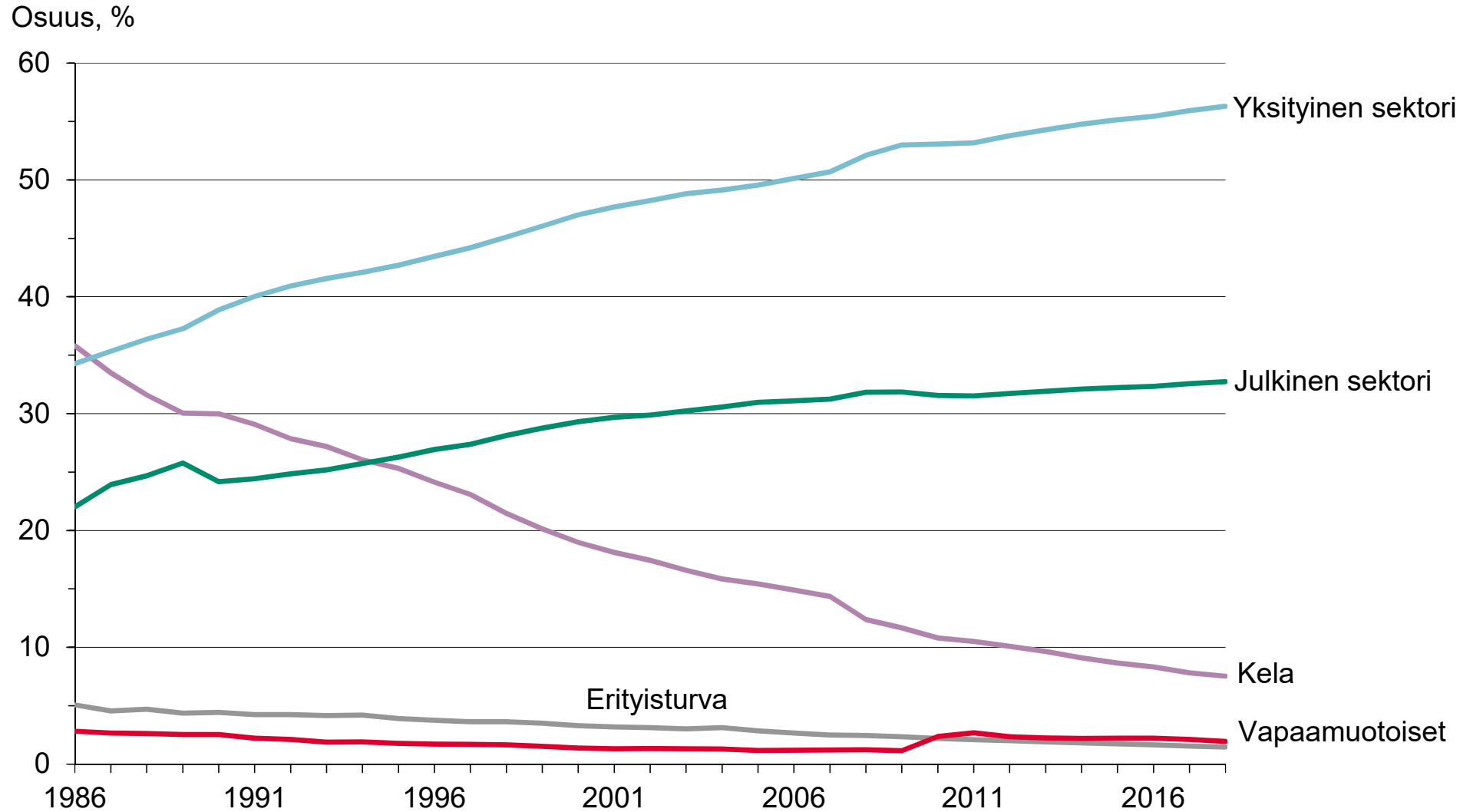
<sup>2</sup> Sisältää kuntien ja kirkon vanhojen eläkesääntöjen mukaan maksetut eläkkeet vuodesta 2008 lähtien. sairauden korvaamisesta ja laki tapaturman ja palvelussairauden korvaamisesta kriisinhallintatehtävissä.

<sup>3</sup> Liikennevakuutuslain perusteella maksettujen eläkkeiden tilastointitapa muuttui vuonna 2016.

<sup>4</sup> Eläkesäätiöiden ja -kassojen maksamat rekisteröimättömät lisäeläkkeet. Henkivakuutusyhtiöiden maksamat rekisteröimättömät lisäeläkkeet sisältyvät lukuihin vuodesta 2010 alkaen.

Tilasto- ja tietovarastoryhmä 5.4.2019

## 2.2 Eri eläkejärjestelmien osuus kokonaiseläkemenoista 1986–2018



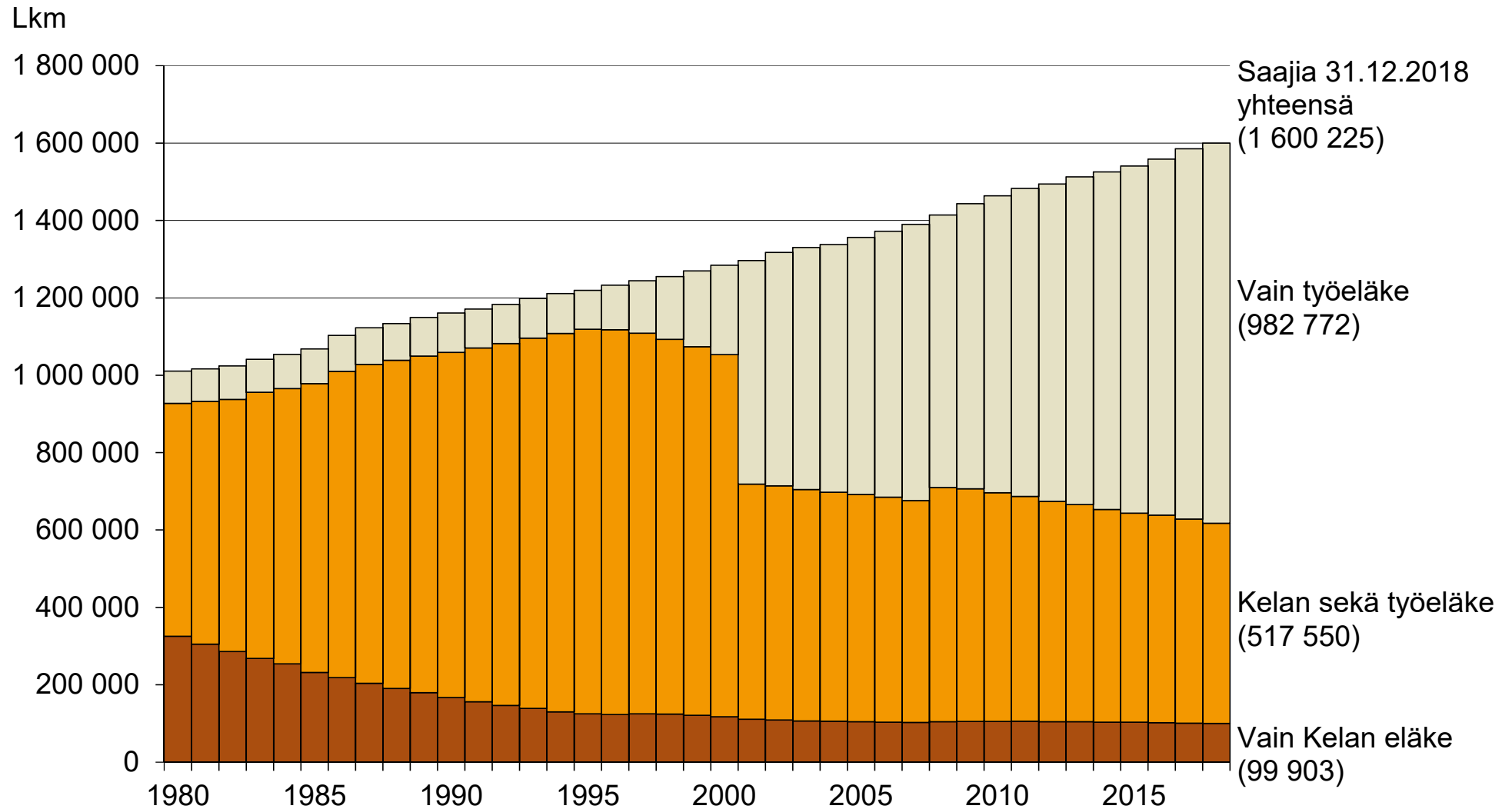
## 2.3 Eläkkeensaajien lukumäärä Suomessa eläkkeen rakenteen mukaan 1980–2018

Vuosi	Saajia, lkm					Yhteensä
	Vain Kelan eläke	Kelan sekä työeläke	Vain työeläke	Työeläkkeensaajat	Kelan eläkkeensaajat	
1980	325 563	601 562	83 745	685 307	927 125	1 010 870
1981	304 765	627 883	84 122	712 005	932 648	1 016 770
1982	285 744	651 634	86 902	738 536	937 378	1 024 280
1983	268 252	687 478	85 475	772 953	955 730	1 041 205
1984	253 869	711 837	88 107	799 944	965 706	1 053 813
1985	231 943	746 279	90 056	836 335	978 222	1 068 278
1986	218 407	791 585	92 719	884 304	1 009 992	1 102 711
1987	203 515	824 607	94 866	919 473	1 028 122	1 122 988
1988	190 252	848 530	94 751	943 281	1 038 782	1 133 533
1989	179 528	869 935	99 748	969 683	1 049 463	1 149 211
1990	167 215	892 109	101 659	993 768	1 059 324	1 160 983
1991	156 188	914 121	101 015	1 015 136	1 070 309	1 171 324
1992	146 401	935 903	100 630	1 036 533	1 082 304	1 182 934
1993	138 643	957 078	102 889	1 059 967	1 095 721	1 198 610
1994	130 204	978 200	102 582	1 080 782	1 108 404	1 210 986
1995	125 236	993 991	100 520	1 094 511	1 119 227	1 219 747
1996	123 051	994 597	115 005	1 109 602	1 117 648	1 232 653
1997	124 757	983 925	135 551	1 119 476	1 108 682	1 244 233
1998	124 119	968 667	162 080	1 130 747	1 092 786	1 254 866
1999	121 051	952 510	196 420	1 148 930	1 073 561	1 269 981
2000	117 559	936 013	230 573	1 166 586	1 053 572	1 284 145
2001	110 865	607 972	577 641	1 185 613	718 837	1 296 478
2002	108 814	605 349	603 137	1 208 486	714 163	1 317 300
2003	106 707	598 170	625 111	1 223 281	704 877	1 329 988
2004	105 709	592 151	640 142	1 232 293	697 860	1 338 002
2005	104 714	587 463	664 109	1 251 572	692 177	1 356 286
2006	103 437	581 596	686 911	1 268 507	685 033	1 371 944
2007	102 894	573 027	713 911	1 286 938	675 921	1 389 832
2008	104 302	605 224	704 674	1 309 898	709 526	1 414 200
2009	105 061	601 195	736 933	1 338 128	706 256	1 443 189
2010	105 415	591 134	767 286	1 358 420	696 549	1 463 835
2011	105 900	580 643	796 498	1 377 141	686 543	1 483 041
2012	104 351	569 923	820 151	1 390 074	674 274	1 494 425
2013	104 241	561 673	847 208	1 408 881	665 914	1 513 122
2014	103 275	549 820	872 222	1 422 042	653 095	1 525 317
2015	102 994	540 530	897 448	1 437 978	643 524	1 540 972
2016	102 153	536 059	920 688	1 456 747	638 212	1 558 900
2017	100 972	527 375	957 235	1 484 610	628 347	1 585 582
2018	99 903	517 550	982 772	1 500 322	617 453	1 600 225

Lähde: ETK/Kela -yhteistilasto

Tilasto- ja tietovarastoryhmä 5.4.2019

## 2.3 Eläkkeensaajien lukumäärä Suomessa eläkkeen rakenteen mukaan 1980–2018





## 2.4 Eläkkeensaajien lukumäärät Suomessa eläkelajeittain 1990–2018

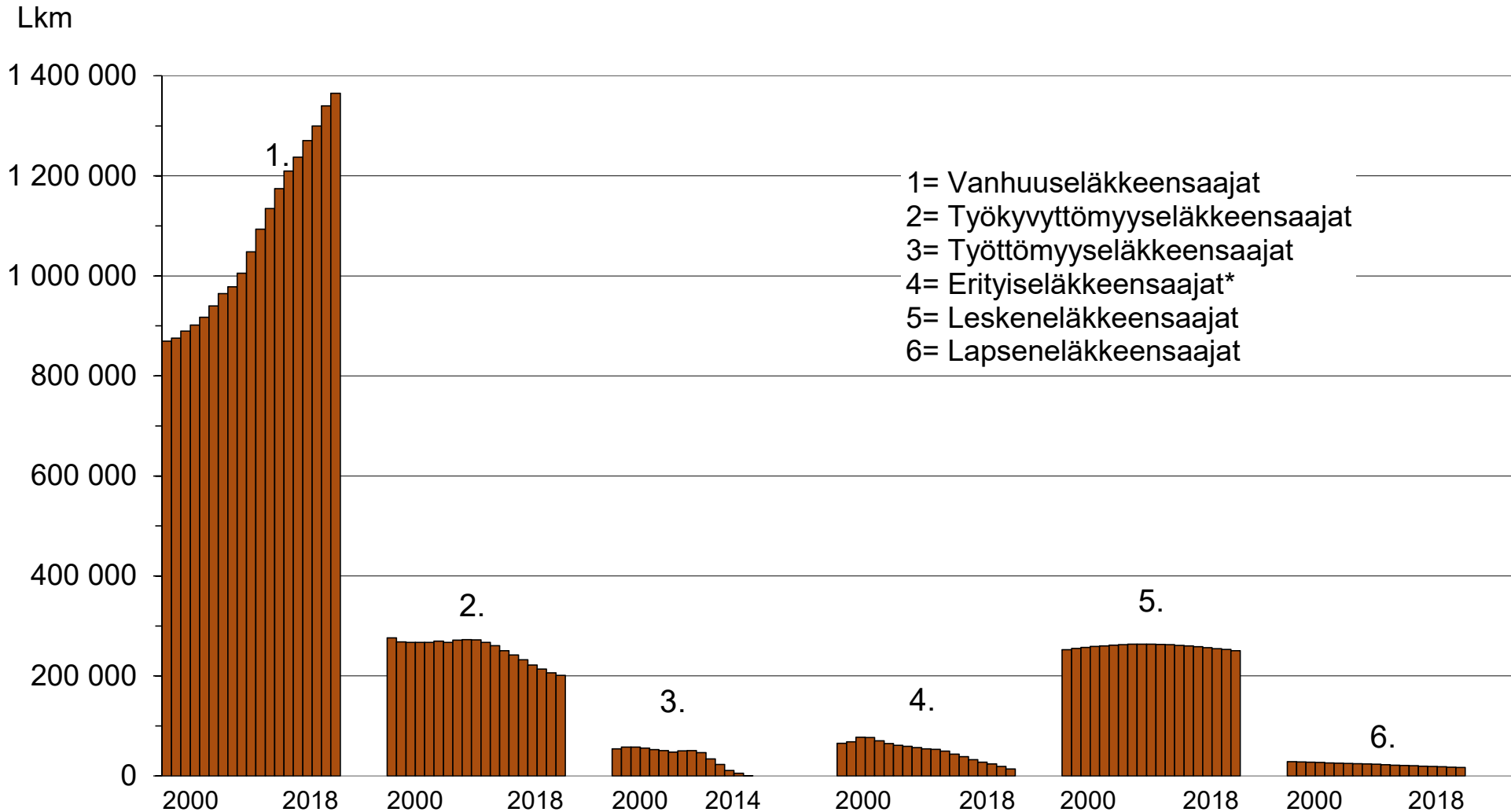
Vuosi	Lkm						Yhteensä
	Vanhuus- eläkkeen- saajat	Työkyvyt- tömyys- eläkkeen- saajat	Työttö- myys- eläkkeen- saajat	Erityis- eläkkeen- saajat*	Lesken- eläkkeen- saajat	Lapsen- eläkkeen- saajat	
1990	737 154	300 932	55 486	40 805	194 784	28 429	1 160 983
1991	750 903	305 407	47 764	41 676	203 718	28 744	1 171 324
1992	762 566	308 537	43 719	46 293	212 427	29 080	1 182 934
1993	776 810	309 732	42 793	50 114	220 037	29 532	1 198 607
1994	789 392	310 627	42 962	51 262	225 045	29 629	1 210 986
1995	804 061	309 504	39 147	50 943	230 827	29 338	1 219 747
1996	822 515	301 788	41 411	51 248	238 382	29 245	1 232 653
1997	836 701	294 951	44 862	50 734	243 445	29 339	1 244 233
1998	846 863	288 047	49 389	53 620	247 005	28 878	1 254 866
1999	858 216	282 039	52 240	60 538	250 288	28 247	1 269 981
2000	869 672	276 269	54 291	65 378	252 798	28 476	1 284 145
2001	875 598	267 906	58 022	68 405	255 287	28 072	1 296 478
2002	889 629	267 204	57 593	77 271	257 066	27 671	1 317 300
2003	901 931	267 140	55 707	76 882	259 043	26 871	1 329 988
2004	917 276	266 972	52 898	70 197	260 283	26 109	1 338 002
2005	940 037	269 428	50 933	64 923	261 761	25 694	1 356 286
2006	964 382	267 383	47 671	61 198	262 642	25 058	1 371 944
2007	978 278	271 624	50 263	59 304	263 400	24 489	1 389 832
2008	1 005 277	272 878	50 770	56 990	263 512	23 893	1 414 200
2009	1 048 379	272 326	46 602	54 185	263 818	23 344	1 443 189
2010	1 093 267	267 248	33 938	53 094	263 176	22 503	1 463 835
2011	1 134 942	260 453	23 017	49 673	262 692	21 808	1 483 041
2012	1 174 470	250 703	10 956	43 666	261 135	21 147	1 494 425
2013	1 209 645	241 872	5 257	38 737	259 932	20 407	1 513 122
2014	1 237 541	232 475	380	32 868	258 354	19 638	1 525 317
2015	1 270 408	221 952	.	27 388	256 330	18 885	1 540 972
2016	1 299 958	214 046	.	24 003	254 437	18 310	1 558 900
2017	1 339 991	206 048	.	19 270	253 011	17 444	1 585 582
2018	1 365 039	201 216	.	14 037	250 617	16 795	1 600 225

\*Erityiseläkkeitä ovat rintamasotilaseläkkeet, rintamaveteraanien varhaiseläkkeet, maatalouden erityiseläkkeet ja osa-aikaeläkkeet.

Lähde: ETK/Kela -yhteistilasto

Tilasto- ja tietovarastoryhmä 5.4.2019

## 2.4 Eläkkeensaajien lukumäärät Suomessa eläkelajeittain 2000–2018



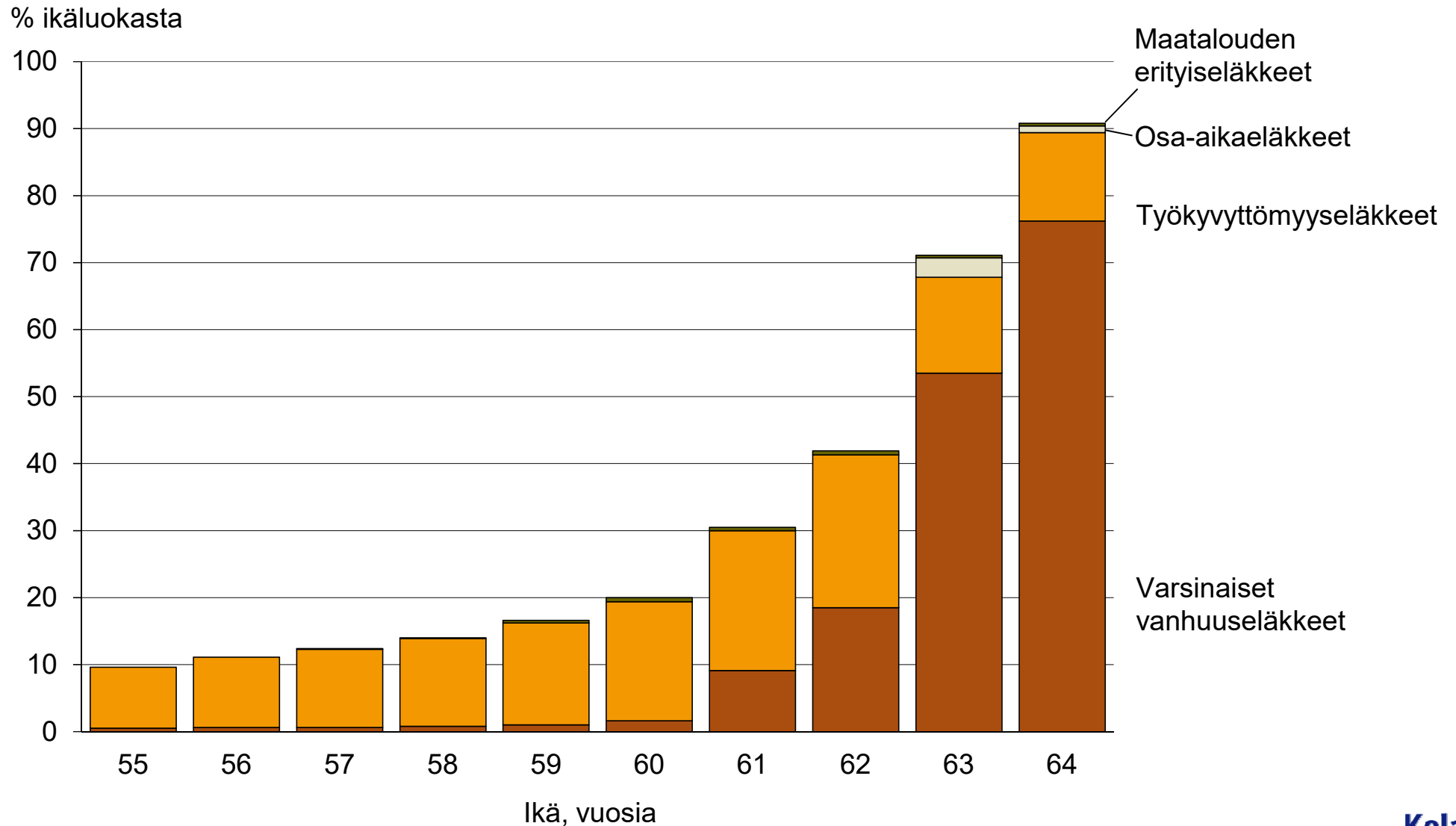
## 2.5 Suomessa asuvien 55–64-vuotiaiden omaa eläkettä saavien väestöosuudet eläkelajin ja iän mukaan 31.12.2018

Ikä, vuosia	osuus ikäluokasta, %				
	Varsinaiset vanhuus-eläkkeet	Työkvyttömyys-eläkkeet	Työttömyys-eläkkeet	Osa-aika-eläkkeet	Maatalouden erityiseläke
55	0,5	9,1	-	-	-
56	0,6	10,5	-	-	0,0
57	0,6	11,7	-	-	0,1
58	0,8	13,1	-	-	0,1
59	1,0	15,2	-	-	0,4
60	1,6	17,8	-	-	0,6
61	9,1	20,9	-	-	0,5
62	18,5	22,8	-	-	0,6
63	53,5	14,3	-	2,9	0,4
64	76,2	13,2	-	1,0	0,4

Lähde: ETK/Kela -yhteistilasto

Tilasto- ja tietovarastoryhmä 5.4.2019

## 2.5 Suomessa asuvien 55–64-vuotiaiden omaa eläkettä saavien väestöosuudet eläkelajin ja iän mukaan 31.12.2018



Lähde: ETK/Kela -yhteistilasto

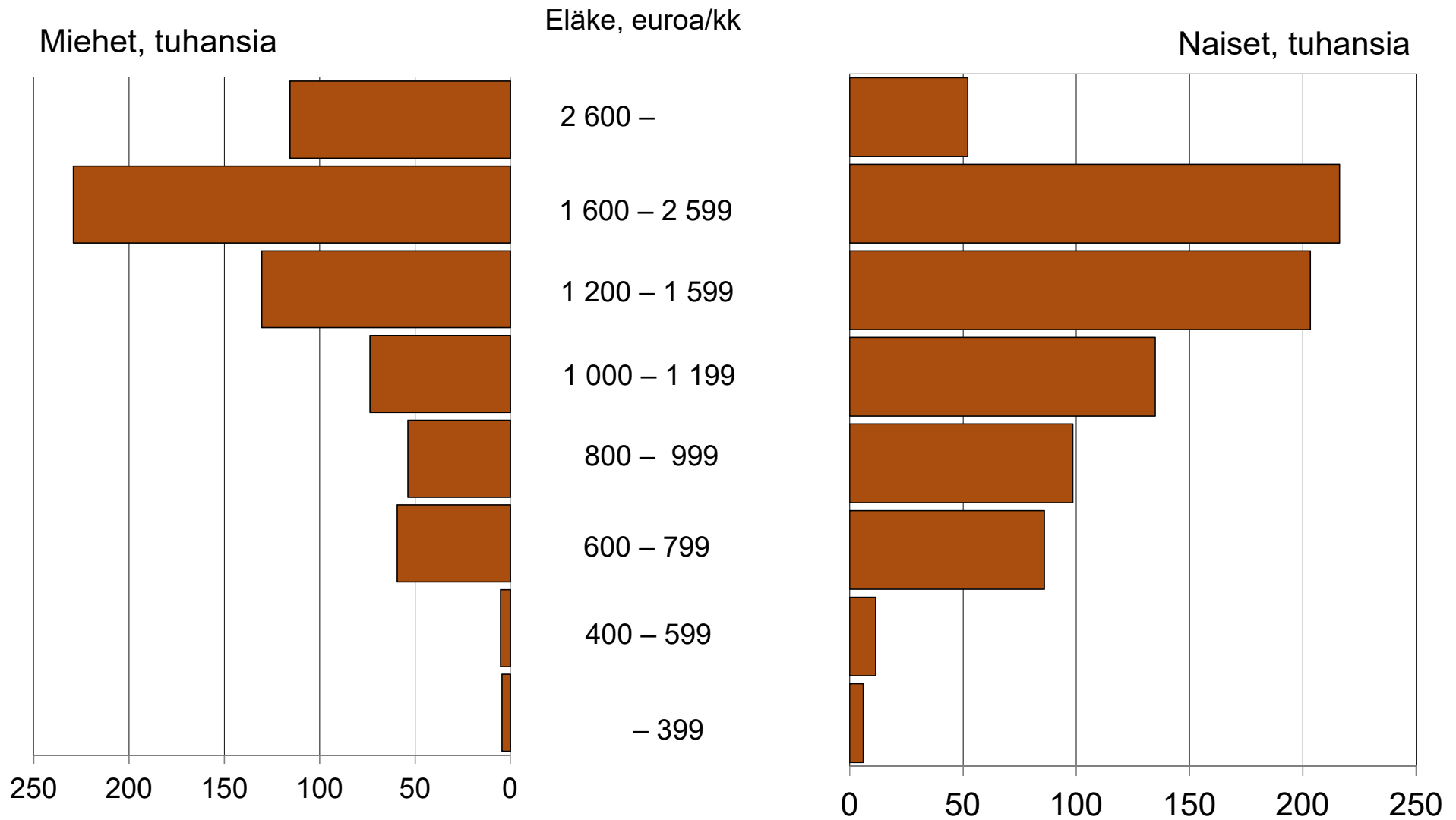
## 2.6 Vanhuus-, työkyvyttömyys- ja/tai työttömyyseläkettä saavien kokonaisaläkejakauma Suomessa 31.12.2017

Eläke, euroa/kk	Saajia, lkm	
	Miehet	Naiset
– 399	4 374	5 916
400– 599	5 163	11 463
600– 799	59 432	85 880
800– 999	53 754	98 475
1 000–1 199	73 635	134 799
1 200–1 599	130 442	203 312
1 600–2 599	229 217	216 163
2 600–	115 608	52 136
<b>Yhteensä</b>	<b>671 625</b>	<b>808 144</b>

Lähde: ETK/Kela -yhteistilasto

Tilasto- ja tietovarastoryhmä 25.9.2018

## 2.6 Vanhuus-, työkyvyttömyys- ja/tai työttömyyseläkettä saavien kokonaiseläkejakauma Suomessa 31.12.2017



## 2.7 Kansaneläkevakuutuksen rahoitus 1940–2018

Vuosi	osuus, %					Yhteensä
	Vakuutetut	Työnantajat	Valtio	Kunnat	Arvonlisäveron, omaisuuden ym. tuotot	
1940	32,4	32,4	-	-	35,2	100,0
1941	50,4	24,8	-	-	24,8	100,0
1942	61,0	20,0	-	-	19,0	100,0
1943	56,6	24,2	-	-	19,2	100,0
1944	52,0	35,2	0,3	0,2	12,3	100,0
1945	53,10	38,10	0,40	0,10	8,30	100,00
1946	53,70	36,30	1,00	0,30	8,70	100,00
1947	61,20	25,20	1,80	0,60	11,20	100,00
1948	38,80	28,60	2,50	0,70	29,40	100,00
1949	47,80	32,10	6,40	2,00	11,70	100,00
1950	43,80	26,70	9,90	3,00	16,60	100,00
1951	36,30	30,00	11,70	3,40	18,60	100,00
1952	29,40	24,20	22,70	6,60	17,10	100,00
1953	23,90	22,00	28,50	8,20	17,40	100,00
1954	23,60	19,90	27,60	7,80	21,10	100,00
1955	22,60	20,70	25,70	7,30	23,70	100,00
1956	20,80	22,70	23,00	6,70	26,80	100,00
1957	16,70	16,50	35,90	10,70	20,20	100,00
1958	23,90	21,40	22,90	11,30	20,50	100,00
1959	23,50	22,10	23,70	11,40	19,30	100,00
1960	24,70	21,00	19,20	9,40	25,70	100,00
1961	22,80	23,10	30,30	9,50	14,30	100,00
1962	20,90	21,70	32,80	9,70	14,90	100,00
1963	23,00	21,00	33,30	9,70	13,00	100,00
1964	21,80	21,60	31,90	9,30	15,40	100,00
1965	23,20	21,20	30,50	8,90	16,20	100,00
1966	22,90	22,10	31,10	9,10	14,80	100,00
1967	22,20	24,50	31,00	9,00	13,30	100,00
1968	21,80	24,80	31,40	9,10	12,90	100,00
1969	21,50	24,30	31,50	8,90	13,80	100,00
1970	23,50	26,70	30,90	8,90	10,00	100,00
1971	22,70	48,10	12,70	8,30	8,20	100,00
1972	21,70	49,80	13,90	8,00	6,60	100,00
1973	22,80	52,80	12,40	7,30	4,70	100,00
1974	22,80	52,90	13,40	6,50	4,40	100,00
1975	26,20	51,90	11,90	7,20	2,80	100,00
1976	25,90	53,90	11,00	7,00	2,20	100,00
1977	26,10	52,70	11,30	7,20	2,70	100,00
1978	22,70	53,10	13,20	7,90	3,10	100,00
1979	22,50	55,50	12,10	7,40	2,50	100,00

Vuosi	osuus, %					Yhteensä
	Vakuutetut	Työnantajat	Valtio	Kunnat	Arvonlisäveron, omaisuuden ym. tuotot	
1980	22,30	54,20	13,90	7,10	2,50	100,00
1981	22,90	53,60	13,40	7,30	2,80	100,00
1982	21,10	53,70	13,40	9,10	2,70	100,00
1983	20,20	52,50	15,30	9,70	2,30	100,00
1984	22,40	51,60	14,70	9,70	1,60	100,00
1985	22,10	51,60	16,30	9,10	0,90	100,00
1986	20,70	55,40	10,80	12,30	0,80	100,00
1987	20,60	51,30	15,00	12,10	1,00	100,00
1988	21,10	51,10	15,40	11,60	0,80	100,00
1989	19,00	53,90	14,60	11,40	1,10	100,00
1990	21,30	48,90	17,60	11,10	1,10	100,00
1991	18,30	37,20	32,60	10,80	1,10	100,00
1992	35,80	30,90	16,00	16,40	0,90	100,00
1993	24,70	30,90	15,10	23,00	6,30	100,00
1994	26,10	33,90	6,70	23,40	9,90	100,00
1995	10,70	37,60	12,60	24,30	14,80	100,00
1996	1,60	38,60	32,50	2,40	24,90	100,00
1997	0,80	40,50	40,30	0,40	18,00	100,00
1998	0,00	44,40	39,00	-	16,60	100,00
1999	1,40	47,70	36,80	-	14,10	100,00
2000	0,20	50,90	35,80	-	13,10	100,00
2001	-	49,60	36,20	-	14,24	100,04
2002	-	44,54	38,63	-	16,83	99,99
2003	-	41,12	35,67	-	23,21	100,00
2004	-	44,70	41,17	-	14,13	100,00
2005	-	45,79	40,35	-	13,86	100,00
2006	-	35,77	62,66	-	1,57	100,00
2007	-	35,93	63,38	-	0,69	100,00
2008	-	31,62	67,71	-	0,67	100,00
2009	-	19,68	79,54	-	0,78	100,00
2010	-	1,32	97,92	-	0,75	100,00
2011	-	-	99,56	-	0,41	99,96
2012	-	-	99,81	-	0,18	99,99
2013	-	-	99,40	-	0,60	100,00
2014	-	-	99,64	-	0,40	100,04
2015	-	-	99,77	-	0,23	100,00
2016	-	-	99,85	-	0,15	100,00
2017	-	-	99,91	-	0,09	100,00
2018	-	-	99,97	-	0,03	100,00

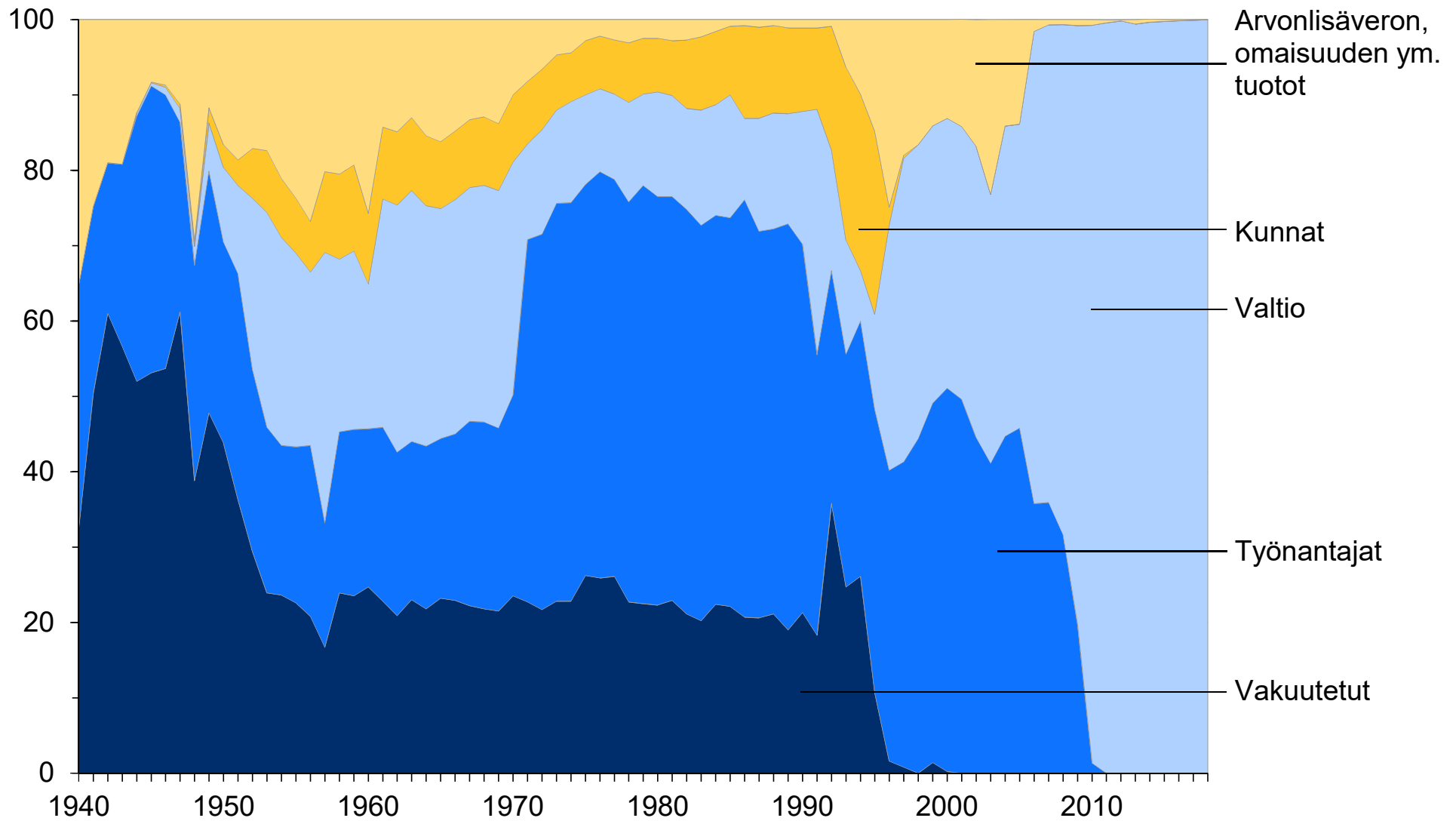
Kansaneläkevakuutuksen tuotot olivat yhteensä 3 616,1 milj. euroa vuonna 2017.

Tilasto- ja tietovarastoryhmä 5.3.2019



## 2.7 Kansaneläkevakuutuksen rahoitus 1940–2018

osuus, %



Kansaneläkevakuutuksen tuotot olivat yhteensä 3 616,1 milj. euroa vuonna 2017.

Tilasto- ja tietovarastoryhmä 5.3.2019

## 2.8 Kelan maksamat eläkkeet 1945–2018

Vuosi	Milj. euroa (vuoden 2018 rahana)								
	Vanhuus- eläkkeet	Työkyvyt- tömyys- eläkkeet	Vanhuu- dentuet	Työttö- myys- eläkkeet	Muut kansan- eläkkeet	Perhe- eläkkeet	Rintama- sotilas- etuudet	Takuu- eläkkeet	Yhteensä
1945	.	1,1	.	.	.	.	.	.	1,1
1946	.	2,6	.	.	.	.	.	.	2,6
1947	.	5,4	.	.	.	.	.	.	5,4
1948	.	11,1	.	.	.	.	.	.	11,1
1949	3,1	25,0	.	.	.	.	.	.	28,1
1950	11,2	35,0	.	.	.	.	.	.	46,2
1951	21,6	45,7	.	.	.	.	.	.	67,2
1952	101,1	53,7	.	.	.	.	.	.	154,8
1953	161,1	59,8	.	.	.	.	.	.	220,9
1954	165,0	66,5	.	.	.	.	.	.	231,6
1955	167,0	94,3	.	.	.	.	.	.	261,3
1956	186,1	122,2	.	.	.	.	.	.	308,3
1957	488,7	195,6	7,6	.	.	.	.	.	691,8
1958	503,7	206,1	8,2	.	.	.	.	.	718,0
1959	511,9	212,2	10,0	.	.	.	.	.	734,2
1960	560,1	227,0	21,8	.	.	.	.	.	808,9
1961	640,1	256,3	32,6	.	.	.	.	.	929,0
1962	719,6	285,7	42,4	.	.	.	.	.	1 047,7
1963	739,5	292,0	42,8	.	.	.	.	.	1 074,3
1964	764,2	309,1	44,0	.	.	.	.	.	1 117,2
1965	872,5	315,4	44,0	.	.	.	.	.	1 231,9
1966	1 066,9	382,4	51,0	.	.	.	.	.	1 500,3
1967	1 152,1	437,2	58,8	.	.	.	.	.	1 648,2
1968	1 173,8	464,9	59,2	.	.	.	.	.	1 697,9
1969	1 240,8	497,6	57,8	.	.	13,8	.	.	1 809,9
1970	1 309,0	557,7	59,9	.	.	87,3	.	.	2 013,9
1971	1 481,3	653,4	68,7	.	.	91,9	26,3	.	2 321,6
1972	1 526,8	701,1	65,3	1,3	.	94,3	108,6	.	2 497,4
1973	1 671,2	781,4	67,7	2,7	.	95,4	107,2	.	2 725,5
1974	1 904,9	924,1	74,5	4,8	.	101,7	125,4	.	3 135,3
1975	1 941,6	966,3	65,5	5,3	.	98,9	120,7	.	3 198,4
1976	2 004,2	980,0	58,4	5,7	.	96,9	116,8	.	3 262,1
1977	2 044,3	956,6	51,7	6,6	.	93,0	122,1	.	3 274,3
1978	2 087,4	930,8	47,4	9,4	.	90,5	161,9	.	3 327,4
1979	2 098,8	890,3	41,3	17,3	.	85,9	158,4	.	3 292,0
1980	2 222,8	903,1	35,3	37,8	.	86,9	157,9	.	3 443,7
1981	2 277,3	901,0	24,9	51,6	.	84,4	190,8	.	3 530,0
1982	2 304,6	890,2	15,6	66,2	.	87,7	229,5	.	3 593,8
1983	2 537,8	995,3	9,5	105,2	.	100,4	232,2	.	3 980,4
1984	2 707,8	1 060,6	2,9	149,8	.	101,1	222,1	.	4 244,2
1985	2 846,0	1 079,5	.	179,8	.	95,1	221,2	.	4 421,6
1986	2 895,6	1 077,7	.	212,2	.	84,8	227,3	.	4 497,7
1987	2 898,8	1 085,0	.	224,8	.	75,6	249,3	.	4 533,5
1988	2 863,1	1 071,0	.	216,1	.	67,9	234,1	.	4 452,2
1989	2 828,8	1 058,7	.	197,7	.	61,9	219,4	.	4 366,5

Vuosi	Milj. euroa (vuoden 2018 rahana)								
	Vanhuus- eläkkeet	Työkyvyt- tömyys- eläkkeet	Vanhuu- dentuet	Työttö- myys- eläkkeet	Muut kansan- eläkkeet	Perhe- eläkkeet	Rintama- sotilas- etuudet	Takuu- eläkkeet	Yhteensä
1990	2 837,8	1 073,9	.	176,9	.	60,2	231,6	.	4 380,4
1991	2 896,0	1 103,7	.	154,2	.	63,5	274,3	.	4 491,7
1992	2 950,3	1 129,2	.	136,8	.	64,4	275,0	.	4 555,7
1993	2 947,8	1 122,3	.	124,0	.	62,8	269,6	.	4 526,6
1994	2 896,5	1 097,4	.	112,9	.	60,3	252,0	.	4 419,2
1995	2 891,3	1 111,7	.	112,1	.	58,7	238,9	.	4 412,6
1996	2 871,1	1 057,4	.	88,0	.	57,6	221,5	.	4 295,6
1997	2 734,3	1 056,9	.	88,2	3,2	56,7	203,7	.	4 143,0
1998	2 660,8	938,4	.	71,7	7,9	55,9	188,4	.	3 923,1
1999	2 545,9	893,3	.	67,4	11,0	54,5	173,8	.	3 745,8
2000	2 378,4	844,8	.	61,5	13,8	51,9	163,0	.	3 513,4
2001	2 281,5	833,3	.	61,1	82,8	51,8	155,4	.	3 466,0
2002	2 269,3	860,4	.	62,8	91,5	50,6	144,1	.	3 478,8
2003	2 201,4	876,0	.	60,7	98,3	48,9	130,6	.	3 415,9
2004	2 145,3	899,5	.	58,2	106,9	47,8	118,2	.	3 375,9
2005	2 120,9	925,0	.	56,7	117,9	46,4	107,0	.	3 373,8
2006	2 070,5	941,5	.	55,6	129,1	44,8	95,8	.	3 337,3
2007	2 011,5	961,0	.	55,2	136,2	43,0	84,9	.	3 291,7
2008	1 851,0	788,3	.	58,6	6,0	41,2	78,8	.	2 823,9
2009	1 872,0	831,6	.	60,7	6,3	41,0	72,4	.	2 884,0
2010	1 791,3	821,4	.	54,3	6,2	39,3	61,8	.	2 774,2
2011	1 692,8	784,3	.	39,9	5,9	36,5	51,4	130,6	2 741,3
2012	1 663,7	777,4	.	27,9	5,8	34,9	43,9	161,2	2 714,8
2013	1 658,3	781,1	.	16,7	6,0	34,2	37,4	162,6	2 696,4
2014	1 617,7	759,2	.	5,7	5,9	32,2	31,0	159,7	2 611,4
2015	1 585,3	745,3	.	0,0	5,8	31,0	25,3	165,5	2 558,2
2016	1 538,9	724,4	.	0,0	5,7	29,8	20,1	195,8	2 514,8
2017	1 475,8	698,1	.	0,0	5,4	27,9	15,7	194,7	2 417,6
2018	1 419,8	679,7	.	0,0	5,1	26,5	11,9	214,1	2 357,2

Tilasto- ja tietovarastoryhmä 5.3.2019

## 2.8 Kelan maksamat eläkkeet 1945–2018

Vuosi	Milj. euroa (nimellisarvot)								
	Vanhuus- eläkkeet	Työkyvyt- tömyys- eläkkeet	Vanhuu- dentuet	Työttö- myys- eläkkeet	Muut kansan- eläkkeet	Perhe- eläkkeet	Rintama- sotilas- etuudet	Takuu- eläkkeet	Yhteensä
1945	.	0,0	.	.	.	.	.	.	0,0
1946	.	0,1	.	.	.	.	.	.	0,1
1947	.	0,1	.	.	.	.	.	.	0,1
1948	.	0,4	.	.	.	.	.	.	0,4
1949	0,1	0,9	.	.	.	.	.	.	1,0
1950	0,5	1,5	.	.	.	.	.	.	1,9
1951	1,1	2,2	.	.	.	.	.	.	3,3
1952	5,1	2,7	.	.	.	.	.	.	7,9
1953	8,3	3,1	.	.	.	.	.	.	11,4
1954	8,4	3,4	.	.	.	.	.	.	11,7
1955	8,2	4,6	.	.	.	.	.	.	12,8
1956	10,2	6,7	.	.	.	.	.	.	16,8
1957	30,3	12,1	0,5	.	.	.	.	.	42,8
1958	34,0	13,9	0,6	.	.	.	.	.	48,5
1959	35,1	14,6	0,7	.	.	.	.	.	50,4
1960	39,7	16,1	1,5	.	.	.	.	.	57,3
1961	46,2	18,5	2,4	.	.	.	.	.	67,0
1962	54,2	21,5	3,2	.	.	.	.	.	78,9
1963	58,4	23,1	3,4	.	.	.	.	.	84,9
1964	66,6	26,9	3,8	.	.	.	.	.	97,4
1965	79,8	28,8	4,0	.	.	.	.	.	112,6
1966	101,4	36,3	4,8	.	.	.	.	.	142,5
1967	115,6	43,9	5,9	.	.	.	.	.	165,4
1968	127,7	50,6	6,4	.	.	.	.	.	184,7
1969	138,0	55,4	6,4	.	.	1,5	.	.	201,3
1970	149,6	63,7	6,8	.	.	10,0	.	.	230,1
1971	180,2	79,5	8,4	.	.	11,2	3,2	.	282,5
1972	199,1	91,4	8,5	0,2	.	12,3	14,2	.	325,6
1973	243,4	113,8	9,9	0,4	.	13,9	15,6	.	397,0
1974	325,7	158,0	12,7	0,8	.	17,4	21,4	.	536,1
1975	391,1	194,7	13,2	1,1	.	19,9	24,3	.	644,3
1976	461,6	225,7	13,5	1,3	.	22,3	26,9	.	751,3
1977	530,4	248,2	13,4	1,7	.	24,1	31,7	.	849,6
1978	582,6	259,8	13,2	2,6	.	25,2	45,2	.	928,6
1979	628,6	266,6	12,4	5,2	.	25,7	47,4	.	985,9
1980	742,7	301,7	11,8	12,6	.	29,0	52,7	.	1 150,6
1981	852,3	337,2	9,3	19,3	.	31,6	71,4	.	1 321,1
1982	942,6	364,1	6,4	27,1	.	35,9	93,8	.	1 469,9
1983	1 126,9	441,9	4,2	46,7	.	44,6	103,1	.	1 767,5
1984	1 286,4	503,8	1,4	71,1	.	48,1	105,5	.	2 016,3
1985	1 431,6	543,0	.	90,4	.	47,8	111,3	.	2 224,1
1986	1 508,9	561,6	.	110,6	.	44,2	118,5	.	2 343,8
1987	1 566,1	586,2	.	121,4	.	40,9	134,7	.	2 449,2
1988	1 622,2	606,8	.	122,4	.	38,5	132,6	.	2 522,5
1989	1 708,2	639,3	.	119,4	.	37,4	132,5	.	2 636,8

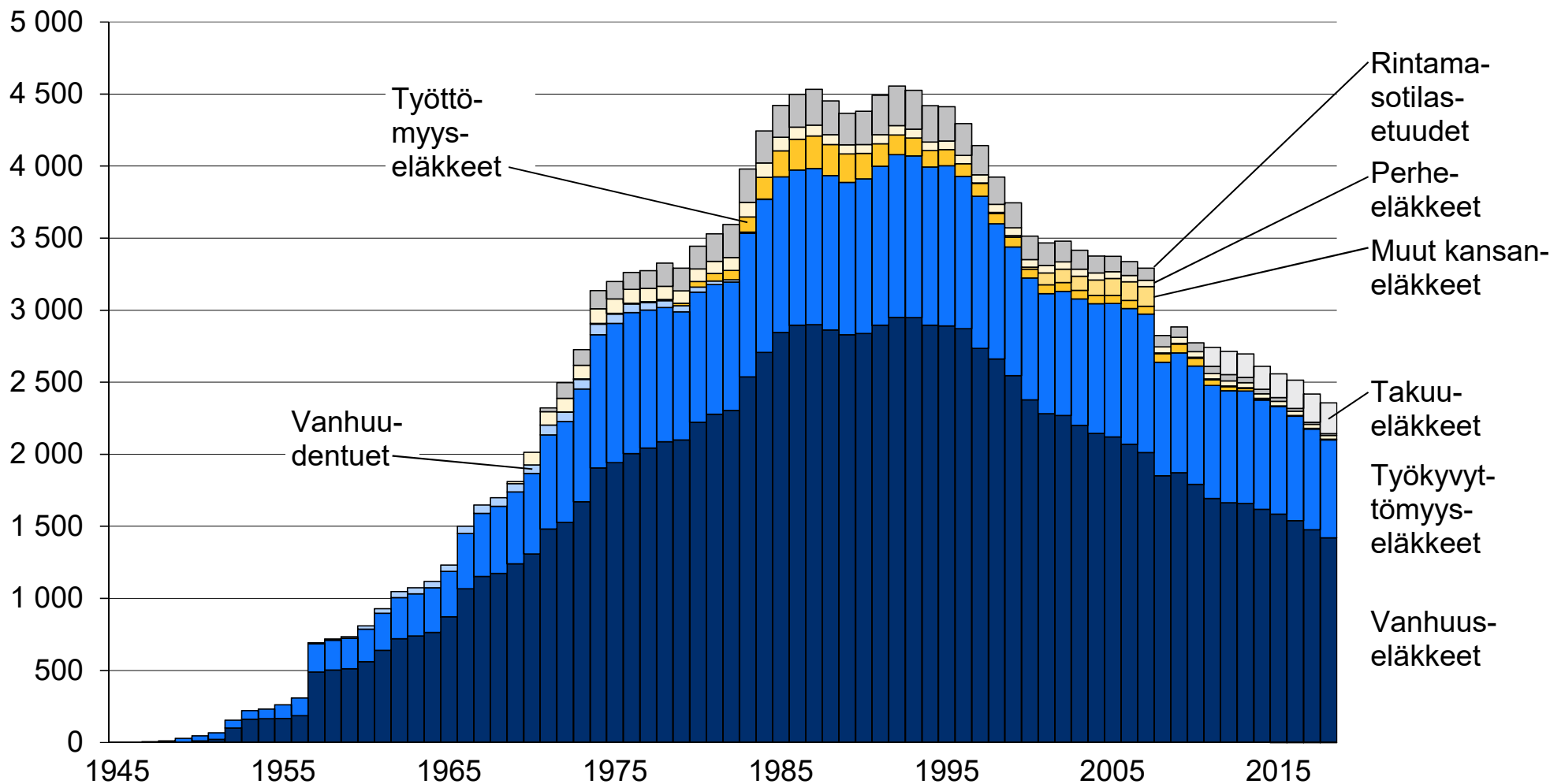
Vuosi	Milj. euroa (nimellisarvot)								Yhteensä
	Vanhuus- eläkkeet	Työkyvyt- tömyys- eläkkeet	Vanhuu- dentuet	Työttö- myys- eläkkeet	Muut kansan- eläkkeet	Perhe- eläkkeet	Rintama- sotilas- etuudet	Takuu- eläkkeet	
1990	1 818,0	687,9	.	113,3	.	38,6	148,3	.	2 806,2
1991	1 932,0	736,3	.	102,8	.	42,4	183,0	.	2 996,5
1992	2 019,4	772,9	.	93,6	.	44,1	188,2	.	3 118,2
1993	2 060,0	784,3	.	86,7	.	43,9	188,4	.	3 163,2
1994	2 047,0	775,6	.	79,8	.	42,6	178,1	.	3 123,1
1995	2 062,3	792,9	.	79,9	.	41,9	170,4	.	3 147,4
1996	2 059,6	758,5	.	63,1	.	41,3	158,9	.	3 081,5
1997	1 985,7	767,5	.	64,1	2,3	41,2	147,9	.	3 008,7
1998	1 960,8	691,5	.	52,8	5,8	41,2	138,8	.	2 891,0
1999	1 897,1	665,6	.	50,2	8,2	40,6	129,5	.	2 791,2
2000	1 832,4	650,9	.	47,4	10,6	40,0	125,6	.	2 706,8
2001	1 803,6	658,7	.	48,3	65,5	41,0	122,9	.	2 739,9
2002	1 821,3	690,6	.	50,4	73,5	40,6	115,7	.	2 792,0
2003	1 782,5	709,3	.	49,1	79,6	39,6	105,8	.	2 765,9
2004	1 739,9	729,5	.	47,2	86,7	38,8	95,9	.	2 738,0
2005	1 735,6	756,9	.	46,4	96,5	37,9	87,6	.	2 760,9
2006	1 724,0	783,9	.	46,3	107,5	37,3	79,7	.	2 778,8
2007	1 716,3	819,9	.	47,1	116,2	36,7	72,4	.	2 808,7
2008	1 643,8	700,1	.	52,1	5,4	36,6	70,0	.	2 507,9
2009	1 662,5	738,5	.	53,9	5,6	36,4	64,3	.	2 561,3
2010	1 610,8	738,7	.	48,8	5,6	35,3	55,6	.	2 494,8
2011	1 574,7	729,5	.	37,1	5,5	34,0	47,8	121,4	2 550,0
2012	1 590,5	743,2	.	26,7	5,6	33,4	42,0	154,2	2 595,5
2013	1 608,5	757,6	.	16,2	5,8	33,2	36,3	157,7	2 615,3
2014	1 586,0	744,3	.	5,6	5,8	31,6	30,4	156,6	2 560,2
2015	1 551,2	729,3	.	0,0	5,7	30,3	24,8	161,9	2 503,2
2016	1 511,7	711,6	.	0,0	5,6	29,2	19,8	192,4	2 470,3
2017	1 459,7	690,6	.	0,0	5,4	27,6	15,5	192,6	2 391,3
2018	1 419,8	679,7	.	0,0	5,1	26,5	11,9	214,1	2 357,2

Tilasto- ja tietovarastoryhmä 5.3.2019

## 2.8 Kelan maksamat eläkkeet 1945–2018

(vuoden 2018 rahana)

Milj. euroa



## 2.9 Kelan eläkkeensaajat 1942–2018

Vuosi	Saajat						Yhteensä
	Vanhuuseläkkeet, vanhuudentuet, vanhuusavustukset	Työkyvyttömyys- ja työttömyyseläkkeet, työkyvyttömyysavustukset	Perhe-eläkkeet	Rintamasotilas-eläkkeet	Muut eläkkeet	Takuu-eläkkeet	
1942	.	200	.	.	.	.	200
1943	.	950	.	.	.	.	950
1944	.	2 043	.	.	.	.	2 043
1945	.	4 580	.	.	.	.	4 580
1946	.	10 376	.	.	.	.	10 376
1947	.	18 603	.	.	.	.	18 603
1948	.	27 773	.	.	.	.	27 773
1949	19 011	42 566	.	.	.	.	61 577
1950	38 310	54 622	.	.	.	.	92 932
1951	58 478	64 901	.	.	.	.	123 379
1952	217 911	72 841	.	.	.	.	290 752
1953	227 554	81 559	.	.	.	.	309 113
1954	233 651	89 587	.	.	.	.	323 238
1955	237 294	121 431	.	.	.	.	358 725
1956	242 622	132 158	.	.	.	.	374 780
1957	317 200	113 700	.	.	.	.	430 900
1958	322 500	117 600	.	.	.	.	440 100
1959	333 100	119 700	.	.	.	.	452 800
1960	350 600	121 700	.	.	.	.	472 300
1961	359 500	123 400	.	.	.	.	482 900
1962	369 116	125 139	.	.	.	.	494 255
1963	379 732	128 279	.	.	.	.	508 011
1964	390 548	127 005	.	.	.	.	517 553
1965	399 533	125 010	.	.	.	.	524 543
1966	410 843	130 128	.	.	.	.	540 971
1967	422 724	140 750	.	.	.	.	563 474
1968	433 011	151 717	.	.	.	.	584 728
1969	444 616	160 388	54 084	.	.	.	659 088
1970	456 219	172 405	76 545	.	.	.	705 169
1971	470 021	187 229	76 591	25 268	.	.	759 109
1972	483 664	208 037	76 751	32 013	.	.	800 465
1973	497 269	224 318	74 373	29 378	.	.	825 338
1974	512 875	241 034	72 439	27 836	.	.	854 184
1975	527 395	250 144	71 322	25 755	.	.	874 616
1976	541 087	257 196	69 957	23 505	.	.	891 745
1977	555 419	257 523	68 176	22 234	.	.	903 352
1978	567 932	254 972	66 607	25 901	.	.	915 412
1979	580 168	254 030	63 618	25 310	.	.	923 126
1980	586 192	256 353	61 525	23 493	.	.	927 563
1981	592 952	257 437	59 777	23 021	.	.	933 187
1982	601 045	258 100	55 959	23 010	.	.	938 114
1983	607 532	270 305	55 970	22 394	.	.	956 201
1984	608 153	284 679	53 171	20 123	.	.	966 126

Vuosi	Saajat						Yhteensä
	Vanhuuseläkkeet, vanhuudentuet, vanhuusavustukset	Työkyvyttömyys- ja työttömyyseläkkeet, työkyvyttömyysavus- tukset	Perhe- eläkkeet	Rintama- sotilas- eläkkeet	Muut eläkkeet	Takuu- eläkkeet	
1985	619 045	292 692	49 849	17 094	.	.	978 680
1986	635 220	315 124	46 547	13 640	.	.	1 010 531
1987	646 436	329 026	43 610	9 690	.	.	1 028 762
1988	658 543	333 224	41 821	6 106	.	.	1 039 694
1989	671 100	335 654	39 826	3 230	.	.	1 049 810
1990	682 110	337 466	38 890	970	.	.	1 059 436
1991	694 999	335 099	40 254	332	.	.	1 070 684
1992	706 250	334 943	41 477	173	.	.	1 082 843
1993	719 984	334 746	41 452	81	.	.	1 096 263
1994	732 606	335 343	40 940	32	.	.	1 108 921
1995	749 279	330 276	40 118	15	.	.	1 119 688
1996	766 052	312 247	39 762	5	.	.	1 118 066
1997	773 630	295 788	39 618	.	2 787	.	1 111 823
1998	774 850	279 331	38 919	.	4 434	.	1 097 534
1999	774 602	261 291	37 874	.	5 974	.	1 079 777
2000	772 971	243 625	37 185	.	7 641	.	1 061 422
2001	508 623	173 988	36 300	.	94 916	.	813 827
2002	504 182	174 597	35 492	.	96 649	.	810 920
2003	496 272	174 311	34 403	.	97 242	.	802 228
2004	489 415	174 851	33 702	.	98 071	.	796 039
2005	482 733	176 546	33 019	.	99 666	.	793 366
2006	477 899	175 254	31 984	.	102 676	.	787 813
2007	466 449	178 605	30 970	.	102 766	.	778 790
2008	488 727	190 927	29 968	.	81 182	.	741 413
2009	485 044	192 204	29 131	.	72 894	.	735 081
2010	482 687	185 980	28 002	.	65 106	.	722 593
2011	481 991	177 570	27 077	.	57 565	104 649	709 859
2012	481 470	166 846	26 037	.	50 717	103 840	695 201
2013	483 691	157 323	24 971	.	44 751	102 864	684 656
2014	482 079	147 139	23 954	.	39 150	101 521	669 782
2015	479 089	141 369	23 135	.	34 217	100 947	658 364
2016	478 870	136 881	22 522	.	29 621	101 647	651 290
2017	474 834	132 080	21 496	.	25 589	101 669	639 746
2018	467 554	129 432	20 520	.	21 810	103 122	627 173

Muut eläkkeensaajat ovat vuoteen 2008 asti henkilöitä, jotka saavat Kelasta pelkästään eläkkeensaajan asumistukea, eläkkeensaajan hoitotukea, rintamalisää tai lapsikorotusta ja vuodesta 2008 alkaen pelkästään lapsikorotusta tai rintamalisää.

Vuodesta 2008 alkaen Yhteensä-sarake sisältää Kelan eläkkeensaajien kokonaismäärän, jossa jokainen henkilö esiintyy vain kerran, vaikka sama henkilö voi saada samanaikaisesti useaa eri eläkettä.

Tilasto- ja tietovarastoryhmä 5.3.2019



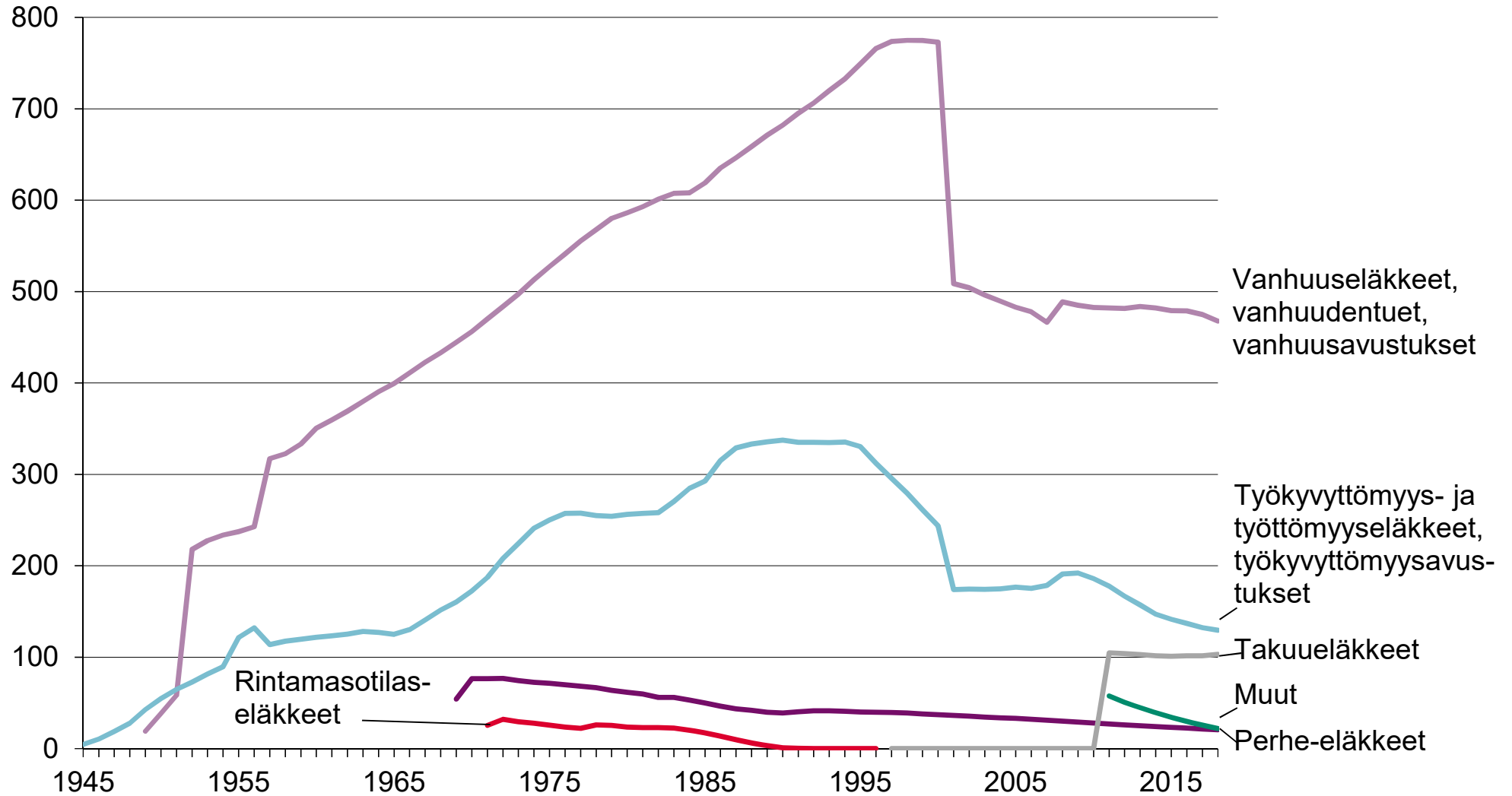
## 2.9 Kelan eläkkeensaajat 1942–2018

Vuosi	Saajat									
	Vanhuus- eläkkeet	Vanhuus- avustukset, vanhuuden- tuet	Työkyvyt- tömyys- eläkkeet	Työkyvyttö- mysavustuk- set, työttö- myyseläkkeet	Lesken- eläkkeet	Lapsen- eläkkeet	Lapsi- korotus	Rinta- malisä	Takuu- eläkkeet	Yhteensä
1942	.	.	200	.	.	.	.	.	.	200
1943	.	.	950	.	.	.	.	.	.	950
1944	.	.	2 043	.	.	.	.	.	.	2 043
1945	.	.	4 580	.	.	.	.	.	.	4 580
1946	.	.	10 376	.	.	.	.	.	.	10 376
1947	.	.	18 603	.	.	.	.	.	.	18 603
1948	.	.	27 773	.	.	.	.	.	.	27 773
1949	19 011	.	42 566	.	.	.	.	.	.	61 577
1950	38 310	.	54 622	.	.	.	.	.	.	92 932
1951	58 478	.	64 901	.	.	.	.	.	.	123 379
1952	77 548	140 363	72 841	.	.	.	.	.	.	290 752
1953	97 573	129 981	81 559	.	.	.	.	.	.	309 113
1954	115 168	118 483	89 587	.	.	.	.	.	.	323 238
1955	131 091	106 203	97 341	24 090	.	.	.	.	.	358 725
1956	148 832	93 790	105 813	26 345	.	.	.	.	.	374 780
1957	311 400	5 800	113 700	.	.	.	.	.	.	430 900
1958	315 500	7 000	117 600	.	.	.	.	.	.	440 100
1959	325 000	8 100	119 700	.	.	.	.	.	.	452 800
1960	329 000	21 600	121 700	.	.	.	.	.	.	472 300
1961	336 900	22 600	123 400	.	.	.	.	.	.	482 900
1962	343 661	25 455	125 139	.	.	.	.	.	.	494 255
1963	353 936	25 796	128 279	.	.	.	.	.	.	508 011
1964	364 209	26 339	127 005	.	.	.	.	.	.	517 553
1965	373 107	26 426	125 010	.	.	.	.	.	.	524 543
1966	383 581	27 262	130 128	.	.	.	.	.	.	540 971
1967	395 023	27 701	140 750	.	.	.	.	.	.	563 474
1968	405 144	27 867	151 717	.	.	.	.	.	.	584 728
1969	417 305	27 311	160 388	.	15 053	39 031	.	.	.	659 088
1970	429 244	26 975	172 405	.	19 879	56 666	.	.	.	705 169
1971	444 220	25 801	186 936	293	20 998	55 593	.	69 021	.	759 109
1972	459 450	24 214	207 534	503	22 050	54 701	.	85 266	.	800 465
1973	475 132	22 137	223 349	969	21 909	52 464	.	90 145	.	825 338
1974	492 134	20 741	239 774	1 260	22 237	50 202	39 583	112 311	.	854 184
1975	508 992	18 403	248 845	1 299	22 177	49 145	40 448	122 615	.	874 616
1976	524 468	16 619	255 635	1 561	22 174	47 783	40 154	131 964	.	891 745
1977	540 417	15 002	255 629	1 894	22 024	46 152	38 220	177 103	.	903 352
1978	554 025	13 907	251 186	3 786	21 548	45 059	35 223	186 561	.	915 412
1979	568 022	12 146	247 373	6 657	20 815	42 803	32 832	190 778	.	923 126
1980	577 454	8 738	243 300	13 053	21 432	40 093	30 623	201 958	.	927 563
1981	587 190	5 762	240 173	17 264	21 789	37 988	27 945	227 415	.	933 187
1982	597 816	3 229	235 533	22 567	21 335	34 624	24 551	238 694	.	938 114
1983	606 169	1 363	237 654	32 651	22 335	33 635	23 807	246 366	.	956 201
1984	608 153	.	241 076	43 603	22 250	30 921	22 338	249 607	.	966 126

Vuosi	Saajat									
	Vanhuus- eläkkeet	Vanhuus- avustukset, vanhuuden- tuet	Työkyvyt- tömyys- eläkkeet	Työkyvyttö- mysavustuk- set, työttö- myyseläkkeet	Lesken- eläkkeet	Lapsen- eläkkeet	Lapsi- korotus	Rinta- malisä	Takuu- eläkkeet	Yhteensä
1985	619 045		240 947	51 745	20 624	29 225	21 284	253 922	.	978 680
1986	635 220		250 642	64 482	18 846	27 701	21 061	261 228	.	1 010 531
1987	646 436		261 270	67 756	17 029	26 581	21 241	264 821	.	1 028 762
1988	658 543		266 825	66 399	15 786	26 035	21 445	266 542	.	1 039 694
1989	671 100		273 987	61 667	14 520	25 306	21 845	266 572	.	1 049 810
1990	682 110		282 868	54 598	13 582	25 308	21 790	262 820	.	1 059 436
1991	694 999		287 904	47 195	14 015	26 239	21 664	254 776	.	1 070 684
1992	706 250		291 715	43 228	14 421	27 056	21 622	243 324	.	1 082 843
1993	719 984		292 450	42 296	13 928	27 524	21 314	231 889	.	1 096 263
1994	732 606		292 869	42 474	13 279	27 661	21 218	219 942	.	1 108 921
1995	749 279		291 562	38 714	12 720	27 398	21 065	208 364	.	1 119 688
1996	766 052		276 984	35 263	12 412	27 350	18 082	196 893	.	1 118 066
1997	773 630		263 316	32 472	12 107	27 511	15 128	185 126	.	1 111 823
1998	774 850		249 345	29 986	11 818	27 101	12 643	172 461	.	1 097 534
1999	774 602		234 715	26 576	11 379	26 495	10 419	159 959	.	1 079 777
2000	772 971		220 586	23 039	11 028	26 157	8 488	149 055	.	1 061 422
2001	508 623		150 131	23 857	10 417	25 883	6 905	136 230	.	813 827
2002	504 182		150 942	23 655	10 010	25 482	11 891	124 719	.	810 920
2003	496 272		151 466	22 845	9 596	24 807	12 866	113 924	.	802 228
2004	489 415		152 982	21 869	9 229	24 473	13 463	103 604	.	796 039
2005	482 733		154 936	21 610	8 928	24 091	13 823	94 151	.	793 366
2006	477 899		154 803	20 451	8 439	23 545	13 689	84 751	.	787 813
2007	466 449		157 417	21 188	7 998	22 972	13 639	75 696	.	778 790
2008	488 727		166 736	24 191	7 568	22 400	13 700	67 482	.	741 413
2009	485 044		167 902	24 302	7 222	21 909	13 535	59 359	.	735 081
2010	482 687		165 686	20 294	6 891	21 111	13 274	51 832	.	722 593
2011	481 991		162 181	15 389	6 631	20 446	12 924	44 641	104 649	709 859
2012	481 470		156 800	10 046	6 224	19 813	12 744	37 973	103 840	695 201
2013	483 691		152 163	5 160	5 883	19 088	12 747	32 004	102 864	684 656
2014	482 079		146 764	375	5 650	18 304	12 560	26 590	101 521	669 782
2015	479 089		141 369		5 505	17 630	12 379	21 838	100 947	658 364
2016	478 870		136 881		5 373	17 149	12 139	17 482	101 647	651 290
2017	474 834		132 080		5 153	16 343	11 798	13 791	101 669	639 746
2018	467 554		129 432		4 849	15 671	11 228	10 582	103 122	627 173

## 2.9 Kelan eläkkeensaajat 1945–2018

Lkm, tuhansia



## 2.10 Eläkevähenteinen kansaneläke 1.1.2019 lukien

Työeläke euroa/kk	Kansaneläke euroa/kk	
	Yksin asuva	Parisuhteessa asuva
0,00	628,85	
55,54	628,85	
1 299,83	6,68	
1 299,88	0,00	
0,00		557,79
55,54		557,79
1 157,67		6,71
1 157,71		0,00

Tilasto- ja tietovarastoryhmä 22.3.2019

## 2.10 Eläkevähenteinen kansaneläke 1.1.2019 lukien

