

Tilläggsuppgifter:  
tilastot@kela.fi

## FPA-rehabilitering

4.1 Mottagare av rehabiliteringstjänster och rehabiliteringspennig, 1968–2018 (23.1.2019)

[Figur](#) [Data](#)

4.2 Individuella rehabiliteringskostnader, 1967–2018 (23.1.2019)

[Figur](#) [Data](#)

4.3 Rehabiliteringskostnaderna enligt ålder och laggrund 2018 (23.1.2019)

[Figur](#) [Data](#)

4.4 Rehabiliteringskostnaderna i medeltal per år och klient 1968-2018 (23.1.2019)

[Figur](#) [Data](#)

4.5 Rehabiliteringsklienterna efter sjukdom, 1978–2018 (23.1.2019)

[Figur](#) [Data](#)

4.6 Klienter som fått rehabilitering enligt vissa sjukdomshuvudgrupper 1978–2018 (1995=100)  
(23.1.2019)

[Figur](#) [Data](#)

4.7 Klienternas arbetssituation före rehabilitering 2018 (23.1.2019)

[Figur](#) [Data](#)

4.8 Antal rehabiliteringsklienter per 1 000 invånare landskapsvis 2018 (20.2.2019)

[Figur](#) [Data](#)

#### 4.1 Mottagare av rehabiliteringstjänster och rehabiliteringspenning, 1968–2018

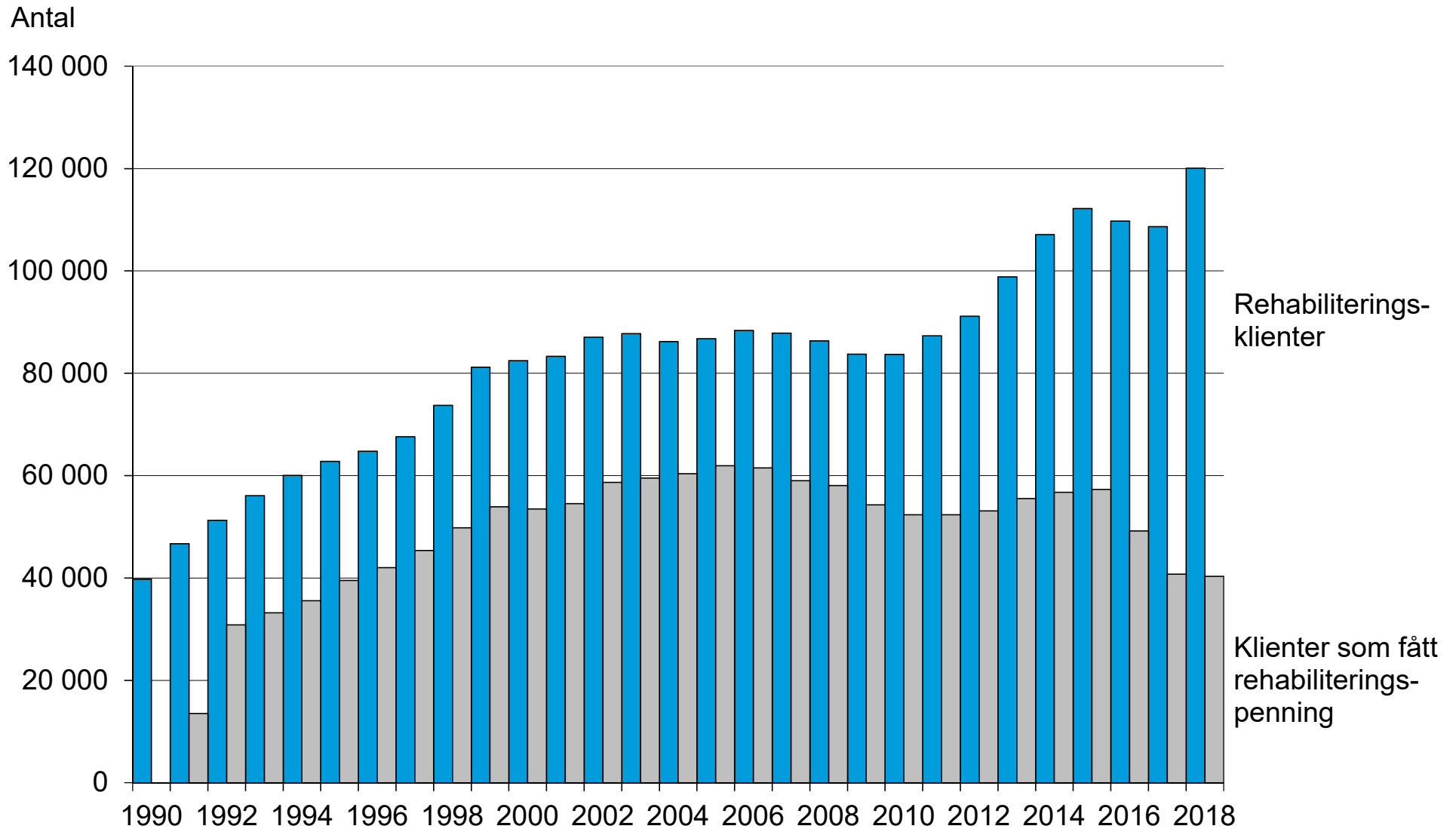
År	Antal	
	Rehabiliterings- klienter	Klienter som fått rehabiliterings- penning
1968	4 529	0
1969	5 566	0
1970	7 545	0
1971	9 049	0
1972	9 931	0
1973	10 551	0
1974	12 616	0
1975	14 423	0
1976	16 003	0
1977	15 580	0
1978	15 408	0
1979	16 130	0
1980	16 614	0
1981	19 033	0
1982	21 436	0
1983	23 524	0
1984	24 699	0
1985	27 286	0
1986	31 644	0
1987	34 422	0
1988	34 713	0
1989	34 747	0
1990	39 737	0
1991	46 687	13 500
1992	51 266	30 836
1993	56 093	33 194
1994	60 046	35 549
1995	62 770	39 537
1996	64 773	42 035
1997	67 604	45 372
1998	73 715	49 816
1999	81 211	53 935

År	Antal	
	Rehabiliterings- klienter	Klienter som fått rehabiliterings- penning
2000	82 483	53 470
2001	83 317	54 529
2002	87 030	58 693
2003	87 769	59 522
2004	86 174	60 402
2005	86 756	61 953
2006	88 376	61 518
2007	87 846	58 999
2008	86 320	58 060
2009	83 760	54 305
2010	83 709	52 352
2011	87 318	52 336
2012	91 148	53 133
2013	98 863	55 521
2014	107 107	56 731
2015	112 212	57 292
2016	109 743	49 187
2017	108 670	40 735
2018	120 081	40 338

Anm. Rehabiliteringspenningar började betalas 1.10.1991.

Gruppen för statistik och datalagring 23.1.2019

## 4.1 Mottagare av rehabiliteringstjänster och rehabiliteringspennig, 1990–2018



Anm. Rehabiliteringspenningar började betalas 1.10.1991.

## 4.2 Individuella rehabiliteringskostnader, 1967–2018

År	Milj. euro (2018 års penningvärde)			Milj. euro (nominellt värde)		
	Rehabiliterings- tjänster <sup>1</sup>	Rehabiliterings- penning <sup>2</sup>	Sammanlagt	Rehabiliterings- tjänster <sup>1</sup>	Rehabiliterings- penning <sup>2</sup>	Sammanlagt
1967	1,0	..	1,0	0,1	..	0,1
1968	2,4	..	2,4	0,3	..	0,3
1969	3,9	..	3,9	0,4	..	0,4
1970	5,2	..	5,2	0,6	..	0,6
1971	6,9	..	6,9	0,8	..	0,8
1972	8,4	..	8,4	1,1	..	1,1
1973	8,7	..	8,7	1,3	..	1,3
1974	10,3	..	10,3	1,8	..	1,8
1975	12,8	..	12,8	2,6	..	2,6
1976	15,4	..	15,4	3,5	..	3,5
1977	14,8	..	14,8	3,8	..	3,8
1978	18,1	..	18,1	5,0	..	5,0
1979	20,5	..	20,5	6,1	..	6,1
1980	22,4	..	22,4	7,5	..	7,5
1981	28,2	..	28,2	10,5	..	10,5
1982	35,4	..	35,4	14,5	..	14,5
1983	41,0	..	41,0	18,2	..	18,2
1984	49,9	..	49,9	23,7	..	23,7
1985	62,6	..	62,6	31,5	..	31,5
1986	75,8	..	75,8	39,5	..	39,5
1987	85,1	..	85,1	46,0	..	46,0
1988	95,5	..	95,5	54,1	..	54,1
1989	99,9	..	99,9	60,3	..	60,3
1990	119,3	..	119,3	76,4	..	76,4
1991	136,8	15,5	152,3	91,3	10,3	101,6
1992	129,3	68,0	197,3	88,5	46,5	135,0
1993	148,6	73,3	221,9	103,9	51,2	155,1
1994	158,8	70,7	229,5	112,3	49,9	162,2
1995	170,4	65,4	235,8	121,5	46,6	168,2
1996	176,3	57,0	233,4	126,5	40,9	167,4
1997	186,4	53,2	239,6	135,4	38,6	174,0
1998	203,6	47,6	251,1	150,0	35,1	185,1
1999	226,0	48,9	275,0	168,4	36,5	204,9

År	Milj. euro (2018 års penningvärde)			Milj. euro (nominellt värde)		
	Rehabiliterings- tjänster <sup>1</sup>	Rehabiliterings- penning <sup>2</sup>	Sammanlagt	Rehabiliterings- tjänster <sup>1</sup>	Rehabiliterings- penning <sup>2</sup>	Sammanlagt
2000	234,9	50,0	284,9	181,0	38,5	219,5
2001	241,0	53,2	294,1	190,5	42,1	232,5
2002	260,0	61,7	321,6	208,6	49,5	258,1
2003	275,1	67,9	342,9	222,7	55,0	277,7
2004	279,8	72,4	352,1	226,9	58,7	285,6
2005	269,0	72,4	341,4	220,2	59,2	279,4
2006	267,2	71,9	339,1	222,4	59,9	282,3
2007	273,1	68,3	341,5	233,1	58,3	291,3
2008	266,1	66,1	332,2	236,3	58,7	295,0
2009	264,2	73,3	337,4	234,6	65,1	299,7
2010	263,9	75,4	339,3	237,3	67,8	305,1
2011	281,9	77,2	359,1	262,2	71,8	334,0
2012	287,0	80,7	367,6	274,3	77,1	351,5
2013	300,5	86,0	386,6	291,5	83,5	375,0
2014	319,6	93,2	412,8	313,3	91,4	404,7
2015	350,1	100,8	450,9	342,5	98,6	441,2
2016	358,7	102,0	460,7	352,3	100,2	452,6
2017	340,4	113,0	453,4	336,7	111,7	448,4
2018	350,9	123,7	474,6	350,9	123,7	474,6

Anm. Utkomstbidrag för rehabiliteringstiden ingår i rehabiliteringstjänsterna fram till oktober 1991.

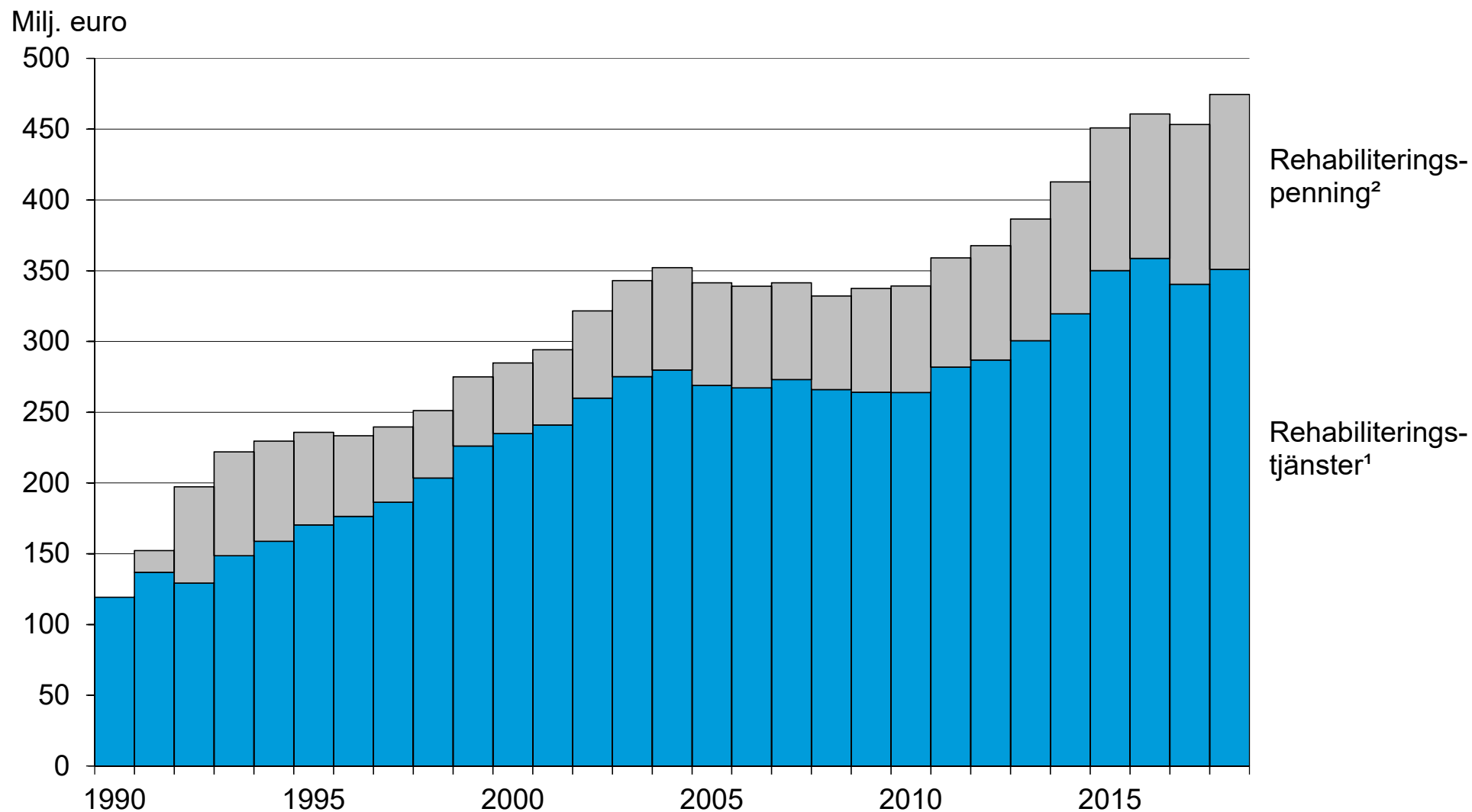
<sup>1</sup> Sedan 1.1.2005 ingår ersättningar för resekostnader inte längre i beloppen för rehabiliteringstjänster; de betalas via sjukför säkrings systemet.

<sup>2</sup> Inkluderar även ersättningar för uppehälle som betalats från och med 1.9.2001.

Gruppen för statistik och datalagring 23.1.2019

## 4.2 Individuella rehabiliteringskostnader, 1990–2018

(2018 års penningvärde)



Anm. Utkomstbidrag för rehabiliteringstiden ingår i rehabiliteringstjänsterna fram till oktober 1991.

<sup>1</sup> Sedan 1.1.2005 ingår ersättningar för resekostnader inte längre i beloppen för rehabiliteringstjänster; de betalas via sjukför säkrings systemet.

<sup>2</sup> Inkluderar även ersättningar för uppehälle som betalats från och med 1.9.2001.

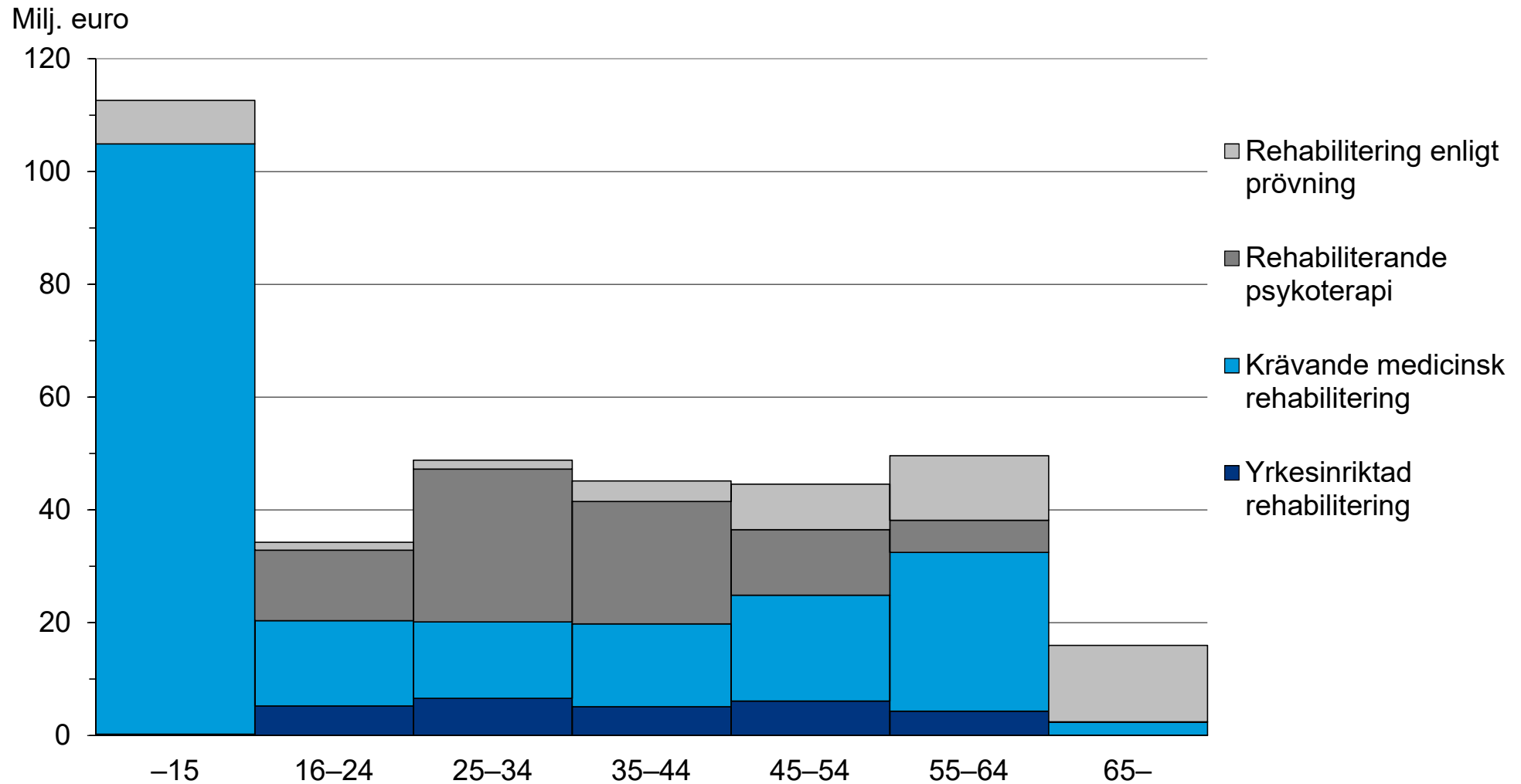
### 4.3 Rehabiliteringskostnaderna enligt ålder och laggrund 2018

Ålders- grupp	Milj. euro Yrkesinriktad rehabilitering	Krävande medicinsk rehabilitering	Rehabiliterande psykoterapi	Rehabilitering enligt prövning
-15	0,3	104,6	0,0	7,7
16-24	5,2	15,2	12,5	1,4
25-34	6,6	13,5	27,1	1,6
35-44	5,1	14,7	21,7	3,6
45-54	6,1	18,8	11,6	8,0
55-64	4,3	28,2	5,7	11,4
65-	0,1	2,3	0,1	13,6

Gruppen för statistik och datalagring 23.1.2019



## 4.3 Rehabiliteringskostnaderna enligt ålder och laggrund 2018



#### 4.4 Rehabiliteringskostnaderna i medeltal per år och klient 1968-2018

År	Euro/person (2018 års penningvärde)		Euro/person (nominellt värde)	
	Rehabiliterings- tjänster <sup>1</sup>	Rehabiliterings- penning <sup>2</sup>	Rehabiliterings- tjänster <sup>1</sup>	Rehabiliterings- penning <sup>2</sup>
1968	520,6	..	56,6	..
1969	699,1	..	77,8	..
1970	689,7	..	78,8	..
1971	757,0	..	92,1	..
1972	840,9	..	109,6	..
1973	823,8	..	120,0	..
1974	819,5	..	140,1	..
1975	889,0	..	179,1	..
1976	961,5	..	221,4	..
1977	947,4	..	245,8	..
1978	1 171,6	..	327,0	..
1979	1 271,5	..	380,8	..
1980	1 347,2	..	450,1	..
1981	1 480,3	..	554,0	..
1982	1 649,5	..	674,7	..
1983	1 743,3	..	774,1	..
1984	2 020,0	..	959,6	..
1985	2 293,4	..	1 153,6	..
1986	2 396,7	..	1 248,9	..
1987	2 471,6	..	1 335,3	..
1988	2 751,5	..	1 558,9	..
1989	2 875,0	..	1 736,1	..
1990	3 002,7	..	1 923,6	..
1991	2 930,2	1 149,1	1 954,8	766,6
1992	2 522,5	2 203,7	1 726,6	1 508,4
1993	2 650,0	2 206,7	1 851,9	1 542,1
1994	2 645,3	1 988,1	1 869,4	1 405,0
1995	2 714,5	1 654,0	1 936,1	1 179,7
1996	2 722,3	1 357,0	1 952,9	973,5
1997	2 757,3	1 172,3	2 002,4	851,4
1998	2 761,5	955,0	2 035,0	703,8
1999	2 783,5	907,1	2 074,1	676,0

År	Euro/person (2018 års penningvärde)		Euro/person (nominellt värde)	
	Rehabiliterings- tjänster <sup>1</sup>	Rehabiliterings- penning <sup>2</sup>	Rehabiliterings- tjänster <sup>1</sup>	Rehabiliterings- penning <sup>2</sup>
2000	2 848,3	934,5	2 194,3	719,9
2001	2 892,0	975,5	2 286,2	771,2
2002	2 987,1	1 050,5	2 397,3	843,1
2003	3 134,2	1 140,2	2 537,8	923,2
2004	3 246,5	1 197,9	2 633,0	971,6
2005	3 100,9	1 168,2	2 537,6	956,0
2006	3 023,0	1 168,8	2 517,0	973,2
2007	3 109,4	1 157,7	2 653,1	987,8
2008	3 082,5	1 138,6	2 737,5	1 011,2
2009	3 153,8	1 349,2	2 800,9	1 198,2
2010	3 152,8	1 439,7	2 835,3	1 294,7
2011	3 227,9	1 475,3	3 002,7	1 372,3
2012	3 148,3	1 518,3	3 009,9	1 451,5
2013	3 039,9	1 549,7	2 948,5	1 503,1
2014	2 983,8	1 643,0	2 925,3	1 610,8
2015	3 119,8	1 759,0	3 052,7	1 721,1
2016	3 268,2	2 074,5	3 210,4	2 037,9
2017	3 132,4	2 773,0	3 098,3	2 742,9
2018	2 922,3	3 065,4	2 922,3	3 065,4

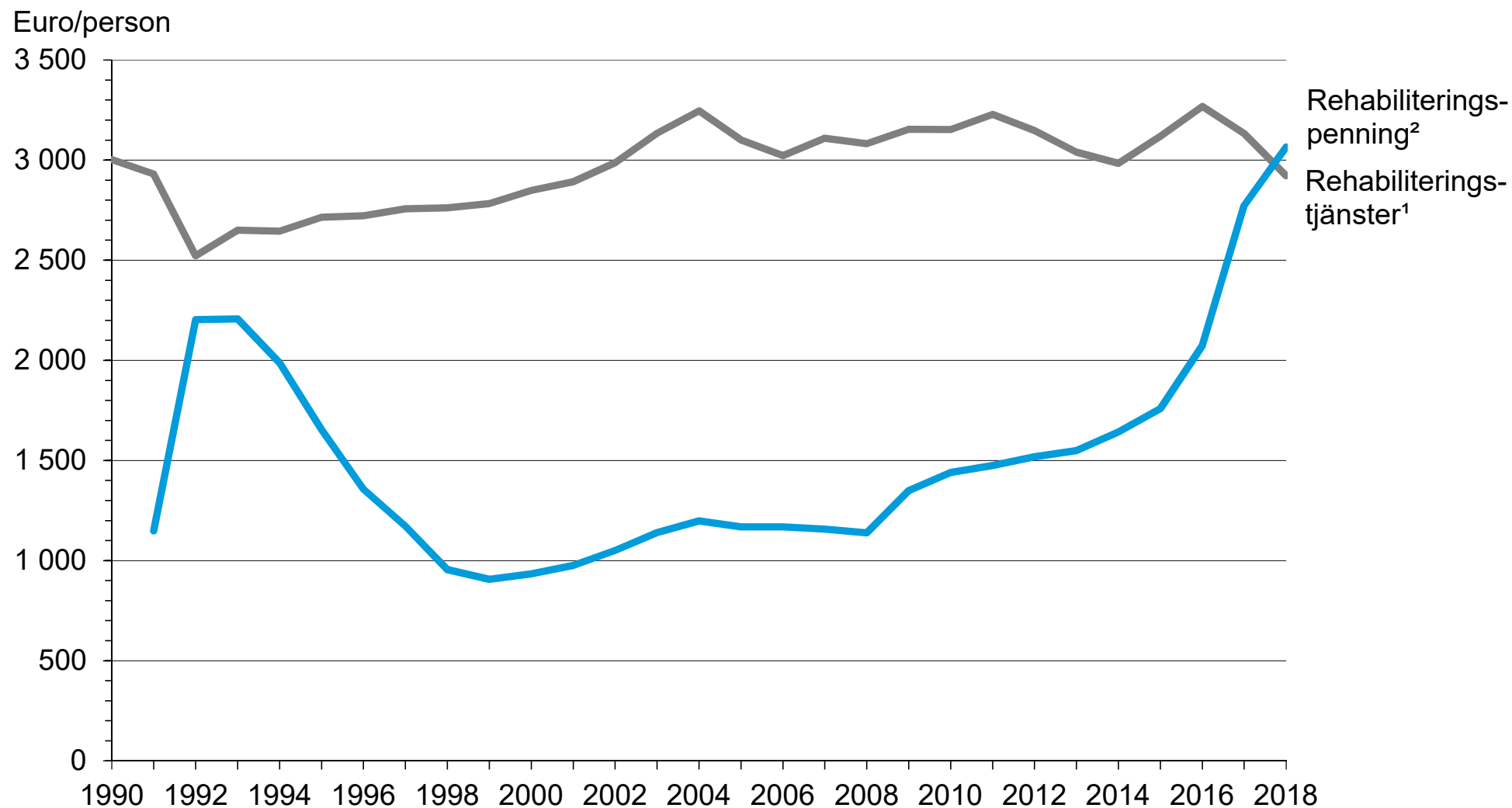
Anm. Utkomstbidrag för rehabiliteringstiden ingår i rehabiliteringstjänsterna fram till oktober 1991.

<sup>1</sup> Sedan 1.1.2005 ingår ersättningar för resekostnader inte längre i beloppen för rehabiliteringstjänster; de betalas via sjukför säkrings systemet.

<sup>2</sup> Inkluderar även ersättningar för uppehälle som betalats från och med 1.9.2001.

Gruppen för statistik och datalagring 23.1.2019

## 4.4 Rehabiliteringskostnaderna i medeltal per år och klient 1990–2018 (2018 års penningvärde)



Anm. Utkomstbidrag för rehabiliteringstiden ingår i rehabiliteringstjänsterna fram till oktober 1991.

<sup>1</sup> Sedan 1.1.2005 ingår ersättningar för resekostnader inte längre i beloppen för rehabiliteringstjänster; de betalas via sjukför säkrings systemet.

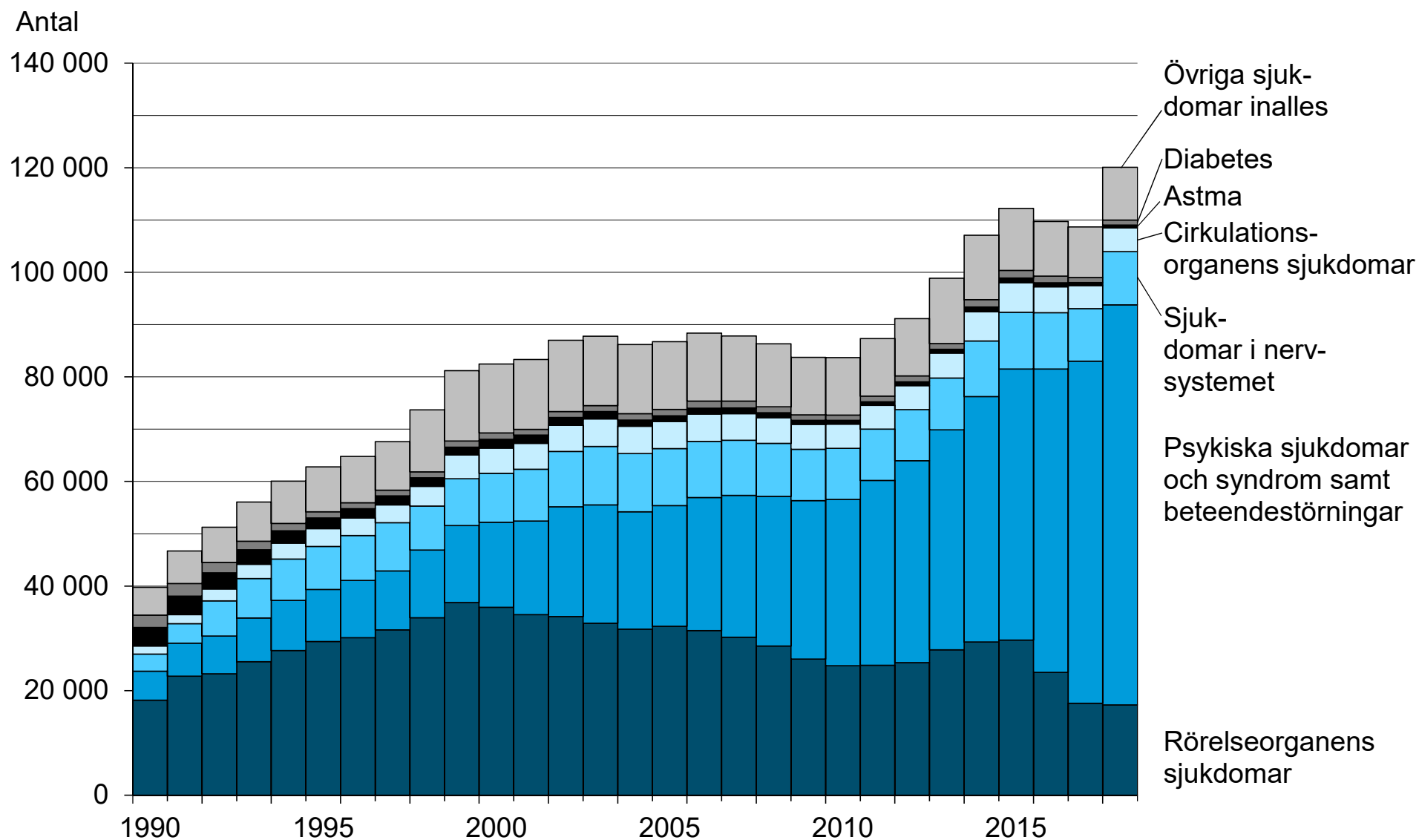
<sup>2</sup> Inkluderar även ersättningar för uppehälle som betalats från och med 1.9.2001.

## 4.5 Rehabiliteringsklienterna efter sjukdom, 1978–2018

År	Antal							Totalt
	Rörelseorganens sjukdomar	Psykiska sjukdomar och syndrom samt beteendestörning	Sjukdomar i nervsystemet	Cirkulationsorganens sjukdomar	Astma	Diabetes	Övriga sjukdomar inalles	
1978	6 066	1 469	1 579	834			5 460	15 408
1979	6 531	1 590	1 730	758			5 521	16 130
1980	6 889	1 596	1 773	799	1 410	1 718	2 429	16 614
1981	8 288	1 769	2 063	867	1 646	1 865	2 535	19 033
1982	9 246	2 071	2 227	956	1 885	1 977	3 074	21 436
1983	10 595	2 348	2 475	995	2 011	1 933	3 167	23 524
1984	10 825	2 720	2 744	976	2 139	2 058	3 237	24 699
1985	12 100	3 254	3 005	1 116	2 448	2 115	3 248	27 286
1986	14 577	3 786	3 345	1 502	2 671	2 313	3 450	31 644
1987	14 670	4 174	3 532	1 479	2 791	2 549	5 227	34 422
1988	14 956	4 661	3 239	1 293	2 990	2 662	4 912	34 713
1989	15 057	4 729	2 964	1 315	3 200	2 488	4 994	34 747
1990	18 182	5 519	3 301	1 548	3 507	2 366	5 314	39 737
1991	22 767	6 316	3 713	1 745	3 521	2 443	6 182	46 687
1992	23 203	7 255	6 722	2 259	3 101	1 991	6 735	51 266
1993	25 529	8 368	7 534	2 743	2 758	1 632	7 518	56 082
1994	27 681	9 573	7 907	3 052	2 341	1 429	8 063	60 046
1995	29 408	9 956	8 219	3 384	2 046	1 183	8 574	62 770
1996	30 102	10 967	8 587	3 357	1 800	1 131	8 829	64 773
1997	31 615	11 293	9 190	3 438	1 709	1 075	9 284	67 604
1998	33 939	12 930	8 418	3 793	1 608	1 164	11 863	73 715
1999	36 852	14 715	8 933	4 550	1 520	1 170	13 471	81 211
2000	35 939	16 285	9 362	4 796	1 675	1 237	13 189	82 483
2001	34 545	17 865	9 934	4 952	1 581	1 115	13 325	83 317
2002	34 156	21 001	10 566	5 015	1 491	1 151	13 650	87 030
2003	32 888	22 644	11 166	5 279	1 410	1 115	13 267	87 769
2004	31 748	22 472	11 103	5 259	1 181	1 195	13 216	86 174
2005	32 309	23 086	10 900	5 169	1 109	1 205	12 978	86 756
2006	31 506	25 445	10 723	5 220	1 123	1 382	12 977	88 376
2007	30 228	27 133	10 502	5 110	1 069	1 332	12 472	87 846
2008	28 514	28 634	10 130	4 922	930	1 171	12 016	86 317
2009	26 040	30 279	9 852	4 743	783	1 028	11 032	83 757
2010	24 778	31 794	9 758	4 662	697	1 003	11 008	83 700
2011	24 849	35 340	9 833	4 524	707	1 094	10 970	87 317
2012	25 343	38 648	9 743	4 578	728	1 134	10 974	91 148
2013	27 792	42 110	9 879	4 768	715	1 120	12 479	98 863
2014	29 304	46 953	10 617	5 601	902	1 417	12 313	107 107
2015	29 648	51 878	10 862	5 613	929	1 435	11 847	112 212
2016	23 490	58 039	10 762	4 951	781	1 236	10 484	109 743
2017	17 605	65 413	10 029	4 426	572	957	9 668	108 670
2018	17 276	76 515	10 178	4 551	508	991	10 062	120 081

Gruppen för statistik och datalagring 23.1.2019

## 4.5 Rehabiliteringsklienterna efter sjukdom, 1990–2018



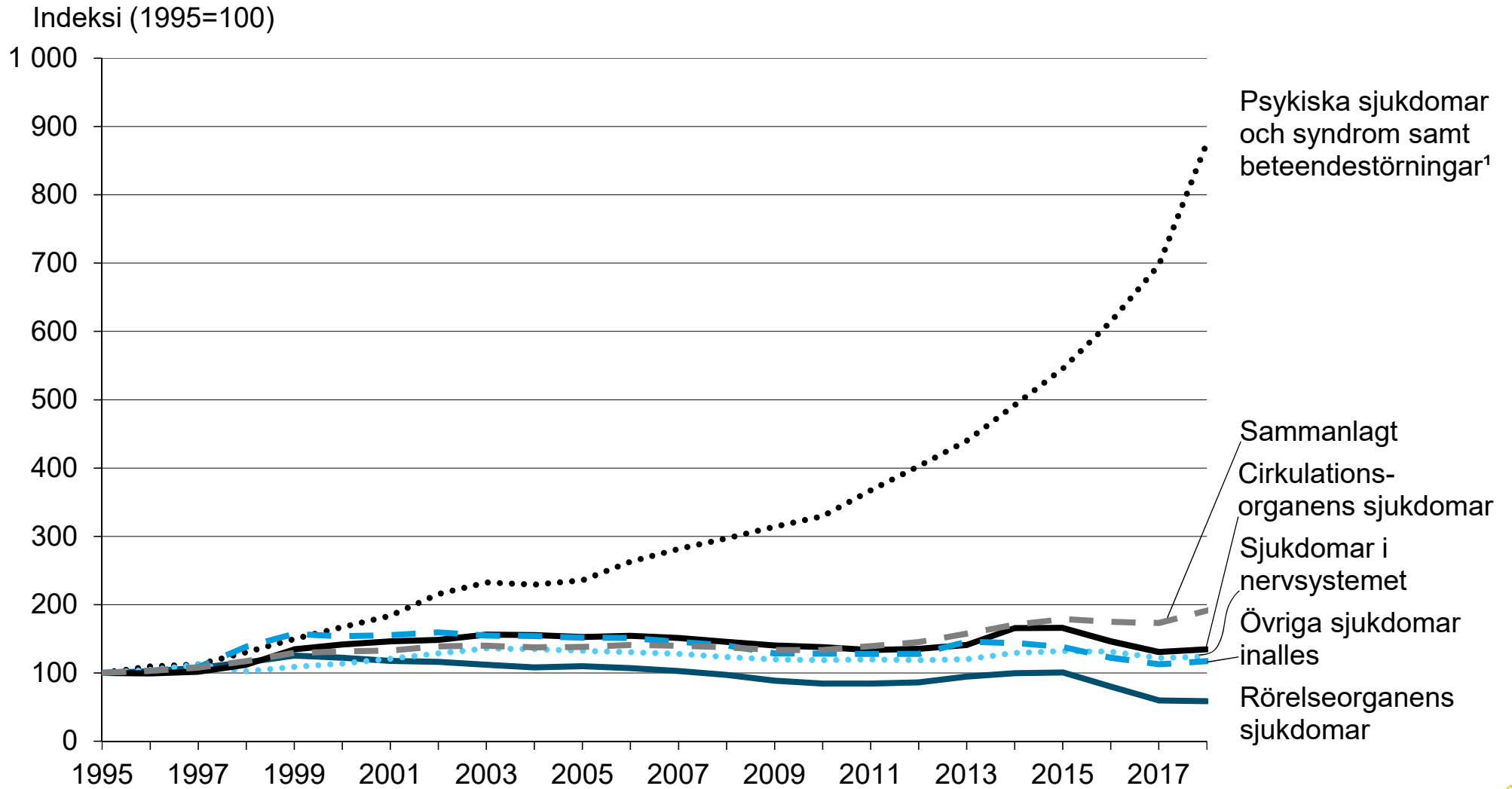
## 4.6 Klienter som fått rehabilitering enligt vissa sjukdomshuvudgrupper 1978–2018 (1995=100)

År	Index (1995=100)					
	Rörelseorganens sjukdomar	Psykiska sjukdomar och syndrom samt beteendestörningar <sup>1</sup>	Sjukdomar i nervsystemet	Cirkulationsorganens sjukdomar	Övriga sjukdomar inalles	Sammanlagt
1978	20,6	16,8	19,2	24,6	63,7	24,5
1979	22,2	18,2	21,0	22,4	64,4	25,7
1980	23,4	18,3	21,6	23,6	28,3	26,5
1981	28,2	20,3	25,1	25,6	29,6	30,3
1982	31,4	23,7	27,1	28,3	35,9	34,2
1983	36,0	26,9	30,1	29,4	36,9	37,5
1984	36,8	31,1	33,4	28,8	37,8	39,3
1985	41,1	37,3	36,6	33,0	37,9	43,5
1986	49,6	43,4	40,7	44,4	40,2	50,4
1987	49,9	47,8	43,0	43,7	61,0	54,8
1988	50,9	53,4	39,4	38,2	57,3	55,3
1989	51,2	54,2	36,1	38,9	58,2	55,4
1990	61,8	63,2	40,2	45,7	62,0	63,3
1991	77,4	72,3	45,2	51,6	72,1	74,4
1992	78,9	83,1	81,8	66,8	78,6	81,7
1993	86,8	83,8	91,7	81,1	87,7	89,3
1994	94,1	96,1	96,2	90,2	94,0	95,7
1995	100,0	100,0	100,0	100,0	100,0	100,0
1996	102,4	109,4	104,5	99,2	103,0	103,2
1997	107,5	112,3	111,8	101,6	108,3	107,7
1998	115,4	130,3	102,4	112,1	138,4	117,4
1999	125,3	149,6	108,7	134,5	157,1	129,4
2000	122,2	167,1	113,9	141,7	153,8	131,4
2001	117,5	183,7	120,9	146,3	155,4	132,7
2002	116,1	215,4	128,6	148,2	159,2	138,6
2003	111,8	232,5	135,9	156,0	154,7	139,8
2004	108,0	229,4	135,1	155,4	154,1	137,3
2005	109,9	235,7	132,6	152,7	151,4	138,2
2006	107,1	262,7	130,5	154,3	151,4	140,8
2007	102,8	281,6	127,8	151,0	145,5	139,9
2008	97,0	297,2	123,3	145,4	140,1	137,5
2009	88,5	314,1	119,9	140,2	128,7	133,4
2010	84,3	329,5	118,7	137,8	128,4	133,3
2011	84,5	367,5	119,6	133,7	127,9	139,1
2012	86,2	402,8	118,5	135,3	128,0	145,2
2013	94,5	439,8	120,2	140,9	145,5	157,5
2014	99,6	491,9	129,2	165,5	143,6	170,6
2015	100,8	545,5	132,2	165,9	138,2	178,8
2016	79,9	614,2	130,9	146,3	122,3	174,8
2017	59,9	697,1	122,0	130,8	112,8	173,1
2018	58,7	876,2	123,8	134,5	117,4	191,3

<sup>1</sup>Inkluderar inte psykisk utvecklingsstörning.

Gruppen för statistik och datalagring 23.1.2019

## 4.6 Klienter som fått rehabilitering enligt vissa sjukdomshuvudgrupper 1995–2018 (1995=100)



<sup>1</sup>Ei sisällä älyllistä kehitysvammaisuutta.

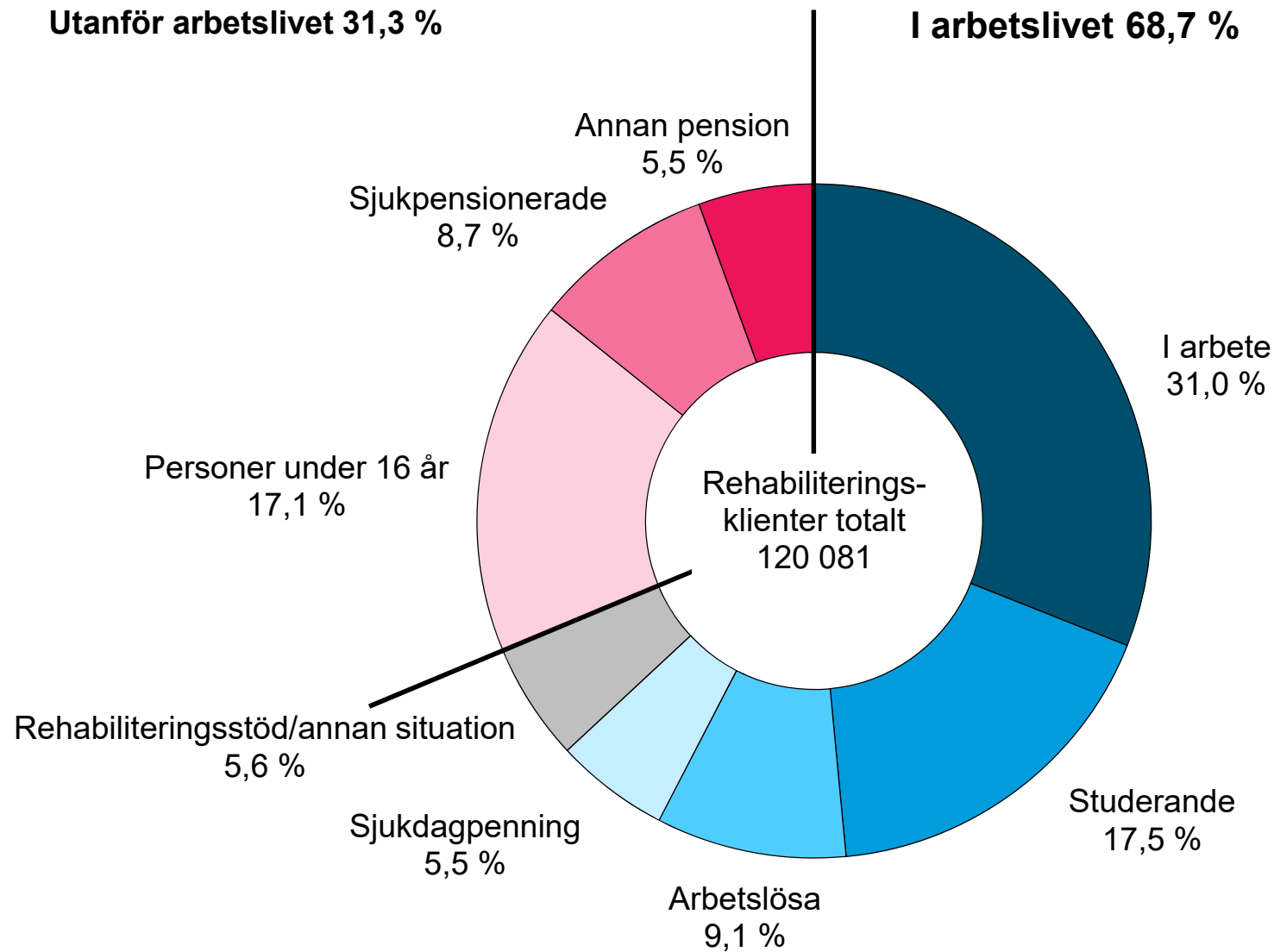


## 4.7 Klienternas arbetssituation före rehabilitering 2018

	Antal	%-andel	
I arbete	37 258	31,0	I arbetslivet 68,7 %
Studerande	20 965	17,5	
Arbetslösa	10 948	9,1	
Sjukdagpenning	6 576	5,5	
Rehabiliteringsstöd/annan situation	6 769	5,6	
<b>Personer under 16 år</b>	<b>20 489</b>	<b>17,1</b>	<b>Utanför arbetslivet 31,3 %</b>
<b>Sjukpensionerade</b>	<b>10 423</b>	<b>8,7</b>	
<b>Annand pension</b>	<b>6 653</b>	<b>5,5</b>	
Sammanlagt	120 081		

Gruppen för statistik och datalagring 23.1.2019

## 4.7 Klienternas arbetssituation före rehabilitering 2018



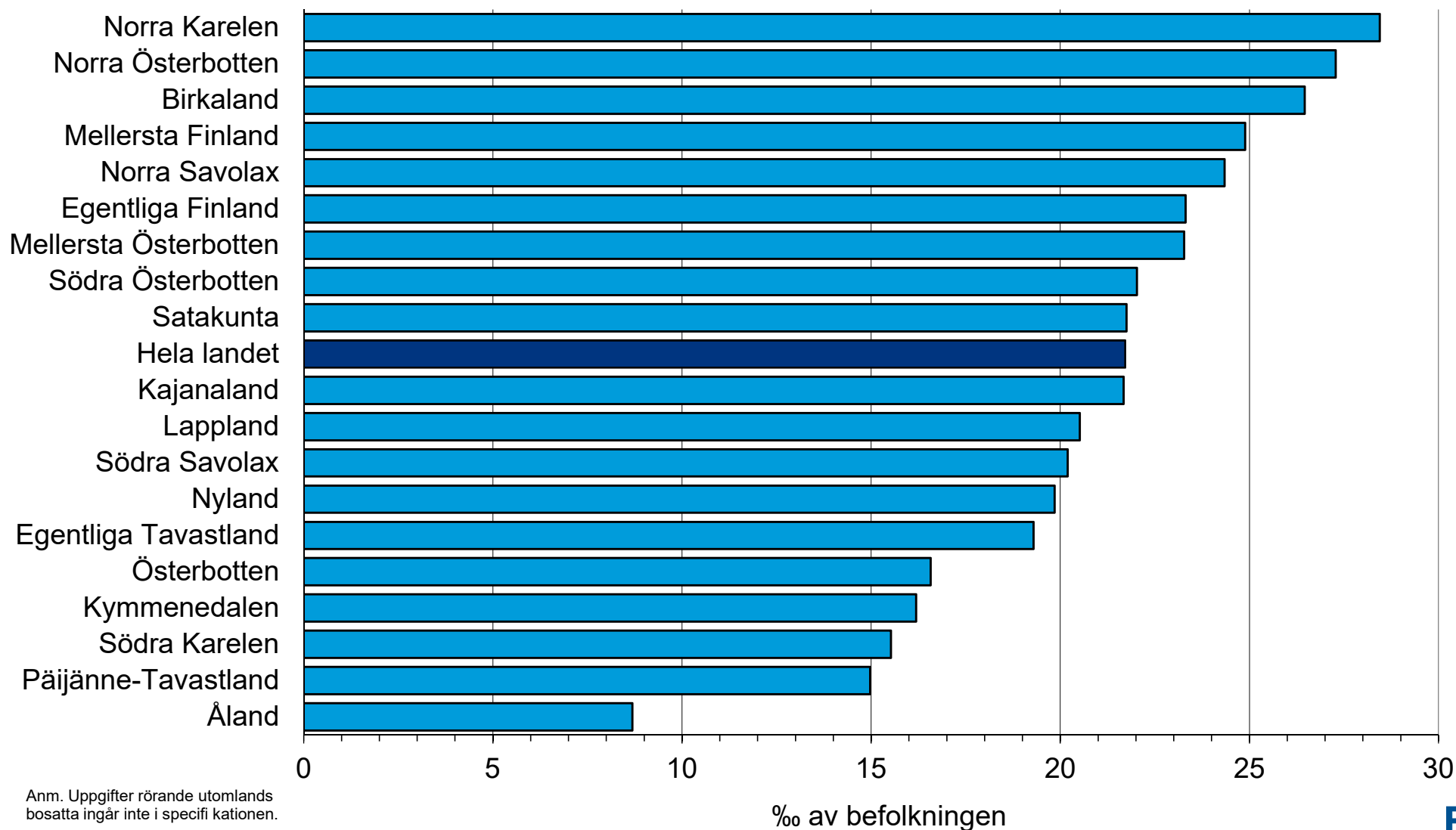
## 4.8 Antal rehabiliteringsklienter per 1 000 invånare landskapsvis 2018

Område	% av befolkningen
Åland	8,7
Päijänne-Tavastland	15,0
Södra Karelen	15,5
Kymmenedalen	16,2
Österbotten	16,6
Egentliga Tavastland	19,3
Nyland	19,8
Södra Savolax	20,2
Lappland	20,5
Kajanaland	21,7
Hela landet	21,7
Satakunta	21,7
Södra Österbotten	22,0
Mellersta Österbotten	23,3
Egentliga Finland	23,3
Norra Savolax	24,3
Mellersta Finland	24,9
Birkaland	26,5
Norra Österbotten	27,3
Norra Karelen	28,4

Anm. Uppgifter rörande utomlands bosatta ingår inte i specifikationen.

Gruppen för statistik och datalagring 20.2.2019

## 4.8 Antal rehabiliteringsklienter per 1 000 invånare landskapsvis 2018



Anm. Uppgifter rörande utomlands bosatta ingår inte i specifikationen.

% av befolkningen