

Tilläggsuppgifter:  
tilastot@kela.fi

## Företagshälsovård

5.1 Personer som omfattas av företagshälsovården 1964–2018 (8.6.2020)

[Figur](#) [Data](#)

5.2 Andelen arbetstagare som omfattas av företagshälsovården bland löntagarna 1964–2018 (8.6.2020)

[Figur](#) [Data](#)

5.3 Mottagare av ersättningar för företagshälsovård för företagare 1987–2019 (8.6.2020)

[Figur](#) [Data](#)

5.4 Finlands totala hälso- och sjukvårdsutgifter 2017 (3.6.2019)

[Figur](#) [Data](#)

5.5 Kostnader och ersättningar för företagshälsovård 1965–2018 (8.6.2020)

[Figur](#) [Data](#)

5.6 Företagshälsovårdsersättningar i medeltal per person som omfattas av företagshälsovården 1965–2018 (8.6.2020)

[Figur](#) [Data](#)

5.7 Företagshälsovårdskostnader per person som omfattas av företagshälsovården efter arbetsplatsens storlek 1970–2018 (8.6.2020)

[Figur](#) [Data](#)

5.8 Ersättningar för företagshälsovård för företagare 1987–2019 (8.6.2020)

[Figur](#) [Data](#)

5.9 Hälsoundersökningar, sjukvårdsbesök och laboratorieundersökningar inom företagshälsovården 1995–2018 (8.6.2020)

[Figur](#) [Data](#)

5.10 Antalet hälsoundersökningar per 100 personer som omfattas av företagshälsovården 1970–2018 (8.6.2020)

[Figur](#) [Data](#)

5.11 Antalet arbetstagare som omfattas av företagshälsovården efter huvudsaklig serviceproducent 2018 (8.6.2020)

[Figur](#) [Data](#)

## 5.1 Personer som omfattas av företagshälsovården 1964–2018

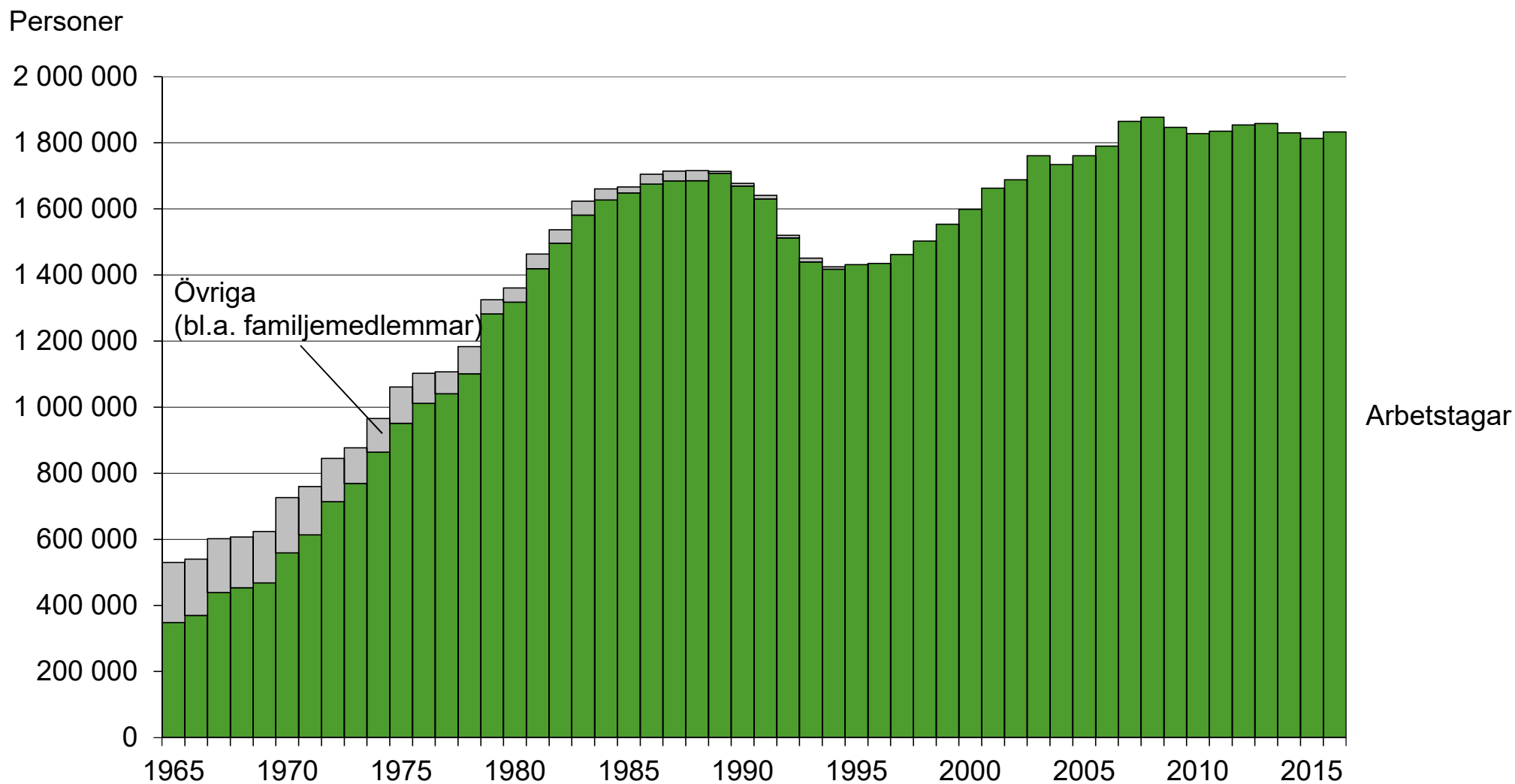
År	Antal		Sammanlagt
	Arbetstagare	Övriga (bl.a. familjemedlemmar)	
1964	345 011	204 369	549 380
1965	347 992	181 676	529 668
1966	369 549	170 727	540 276
1967	439 317	162 779	602 096
1968	453 479	153 509	606 988
1969	467 895	156 160	624 055
1970	559 288	167 116	726 404
1971	613 502	146 101	759 603
1972	713 924	131 300	845 224
1973	769 279	107 502	876 781
1974	863 555	102 116	965 671
1975	950 860	109 835	1 060 695
1976	1 011 114	91 398	1 102 512
1977	1 040 450	66 524	1 106 974
1978	1 100 812	82 152	1 182 964
1979	1 282 237	42 660	1 324 897
1980	1 317 582	43 329	1 360 911
1981	1 418 838	44 306	1 463 144
1982	1 496 194	40 738	1 536 932
1983	1 581 016	42 529	1 623 545
1984	1 626 605	33 827	1 660 432
1985	1 648 193	17 945	1 666 138
1986	1 675 064	29 348	1 704 412
1987	1 684 326	29 721	1 714 047
1988	1 684 770	31 191	1 715 961
1989	1 707 433	6 138	1 713 571
1990	1 669 307	7 709	1 677 016
1991	1 629 908	10 460	1 640 368
1992	1 512 289	7 713	1 520 002
1993	1 439 506	11 319	1 450 825
1994	1 417 481	7 381	1 424 862
1995	1 431 180	.	1 431 180
1996	1 434 567	.	1 434 567
1997	1 461 896	.	1 461 896
1998	1 502 824	.	1 502 824
1999	1 553 492	.	1 553 492
2000	1 598 482	.	1 598 482
2001	1 662 565	.	1 662 565
2002	1 687 904	.	1 687 904
2003	1 760 599	.	1 760 599
2004	1 733 615	.	1 733 615
2005	1 760 522	.	1 760 522
2006	1 789 528	.	1 789 528
2007	1 864 833	.	1 864 833
2008	1 876 894	.	1 876 894
2009	1 846 786	.	1 846 786
2010	1 827 511	.	1 827 511
2011	1 835 282	.	1 835 282

År	Antal		
	Arbetstagare	Övriga (bl.a. familjemedlemmar)	Sammanlagt
2012	1 853 715	.	1 853 715
2013	1 858 377	.	1 858 377
2014	1 829 822	.	1 829 822
2015	1 812 848	.	1 812 848
2016	1 832 545	.	1 832 545
2017	1 854 934	.	1 854 934
2018	1 907 408	.	1 907 408

Anm. Ersättningsystemet ändrades i början av år 1995.

Analytik- och statistikgruppen 8.6.2020

## 5.1 Personer som omfattas av företagshälsovården 1965–2018



Anm. Ersättningssystemet ändrades i början av år 1995.

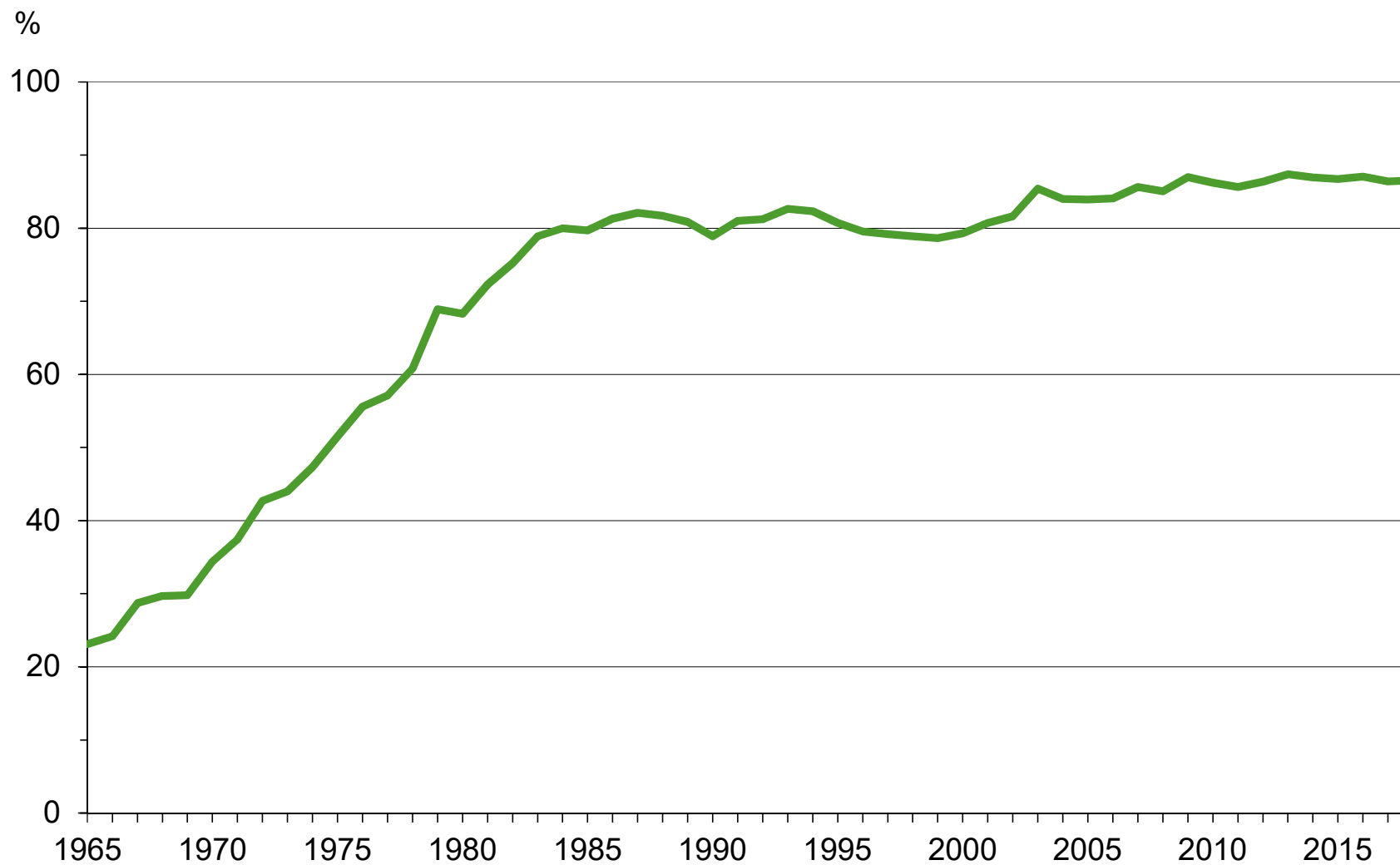
## 5.2 Andelen arbetstagare som omfattas av företagshälsovården bland löntagarna 1964–2018

	Procent
1964	23,1
1965	23,1
1966	24,2
1967	28,7
1968	29,7
1969	29,8
1970	34,4
1971	37,4
1972	42,7
1973	44,0
1974	47,3
1975	51,5
1976	55,6
1977	57,1
1978	60,8
1979	68,9
1980	68,3
1981	72,3
1982	75,2
1983	78,9
1984	80,0
1985	79,7
1986	81,3
1987	82,1
1988	81,7
1989	80,8
1990	78,9
1991	81,0
1992	81,2
1993	82,6
1994	82,3
1995	80,7
1996	79,6
1997	79,2
1998	78,9
1999	78,7
2000	79,3
2001	80,7
2002	81,6
2003	85,4
2004	84,0
2005	83,9
2006	84,1
2007	85,6
2008	85,0
2009	87,0

	Procent
2010	86,2
2011	85,6
2012	86,4
2013	87,4
2014	86,9
2015	86,7
2016	87,1
2017	86,4
2018	86,5

Analytik- och statistikgruppen 8.6.2020

## 5.2 Andelen arbetstagare som omfattas av företagshälsovården bland löntagarna 1965–2018



### 5.3 Mottagare av ersättningar för företagshälsovård för företagare 1987–2019

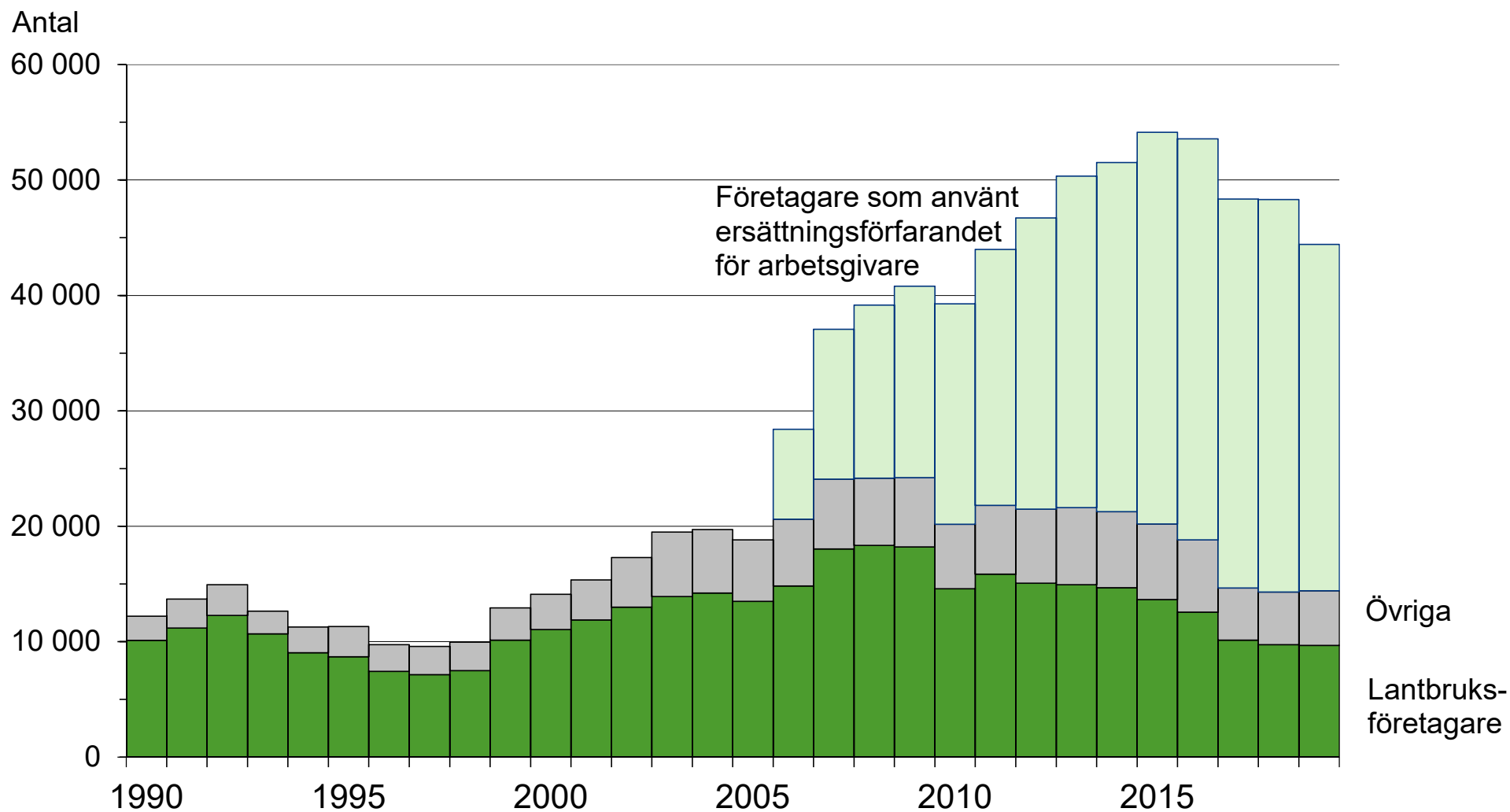
År	Antal		
	Lantbruks- företagare	Övriga	Företagare som använt ersättningsförfarandet för arbetsgivare
1987	12 201	1 566	
1988	10 849	1 697	
1989	10 224	2 186	
1990	10 124	2 079	
1991	11 186	2 509	
1992	12 274	2 662	
1993	10 677	1 971	
1994	9 039	2 226	
1995	8 689	2 628	
1996	7 421	2 329	
1997	7 149	2 436	
1998	7 486	2 472	
1999	10 131	2 794	
2000	11 062	3 046	
2001	11 872	3 473	
2002	12 992	4 294	
2003	13 919	5 570	
2004	14 212	5 514	
2005	13 504	5 320	
2006	14 827	5 775	7 803
2007	18 046	6 025	12 989
2008	18 348	5 814	14 994
2009	18 204	6 014	16 575
2010	14 590	5 576	19 113
2011	15 860	5 945	22 173
2012	15 065	6 412	25 228
2013	14 937	6 669	28 737
2014	14 675	6 594	30 243
2015	13 655	6 546	33 920
2016	12 558	6 260	34 747
2017	10 135	4 525	33 693
2018	9 750	4 561	34 000
2019	9 672	4 738	30 000

Anm. Antalet företagare som använt ersättningsförfarandet för arbetsgivare har uppskattats för år 2019.

Analytik- och statistikgruppen 8.6.2020



## 5.3 Mottagare av ersättningar för företagshälsovård för företagare 1990–2019



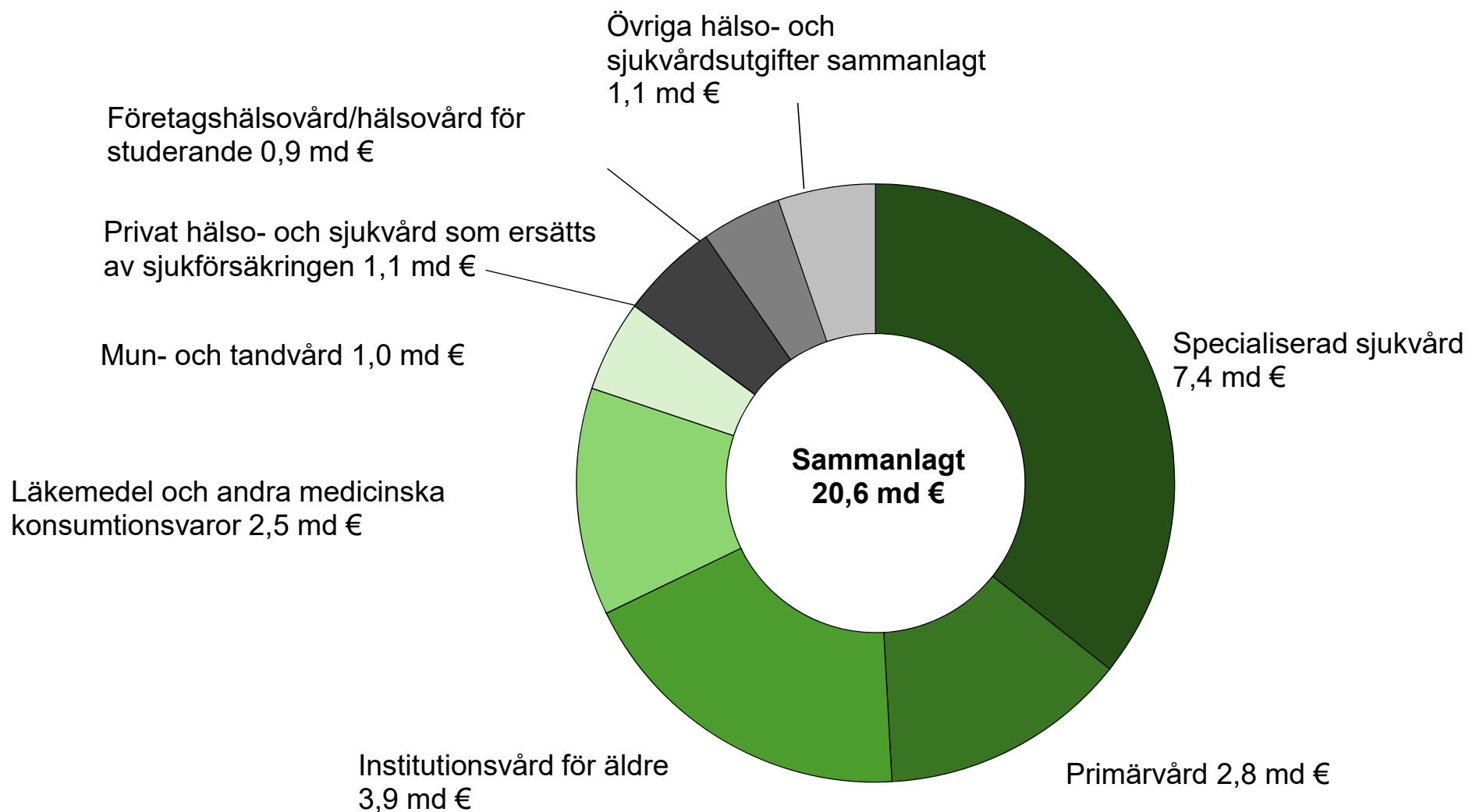
Anm. Antalet företagare som använt ersättningsförfarandet för arbetsgivare har uppskattats för år 2019.

## 5.4 Finlands totala hälso- och sjukvårdsutgifter 2017

	Md euro	Procent
Specialiserad sjukvård	7,4	33,61
Primärvård	2,8	12,92
Institutionsvård för äldre	3,9	4,68
Läkemedel och andra medicinska konsumtionsvaror	2,5	4,02
Mun- och tandvård	1,0	22,88
Privat hälso- och sjukvård som ersätts	1,1	5,10
Företagshälsovård/hälsovård för studerande	0,9	11,90
Övriga hälso- och sjukvårdsutgifter sammanlagt	1,1	4,89
Sammanlagt	20,6	100,00

Analytik- och statistikgruppen 3.6.2019

## 5.4 Finlands totala hälso- och sjukvårdsutgifter 2017



## 5.5 Kostnader och ersättningar för företagshälsovård 1965–2018

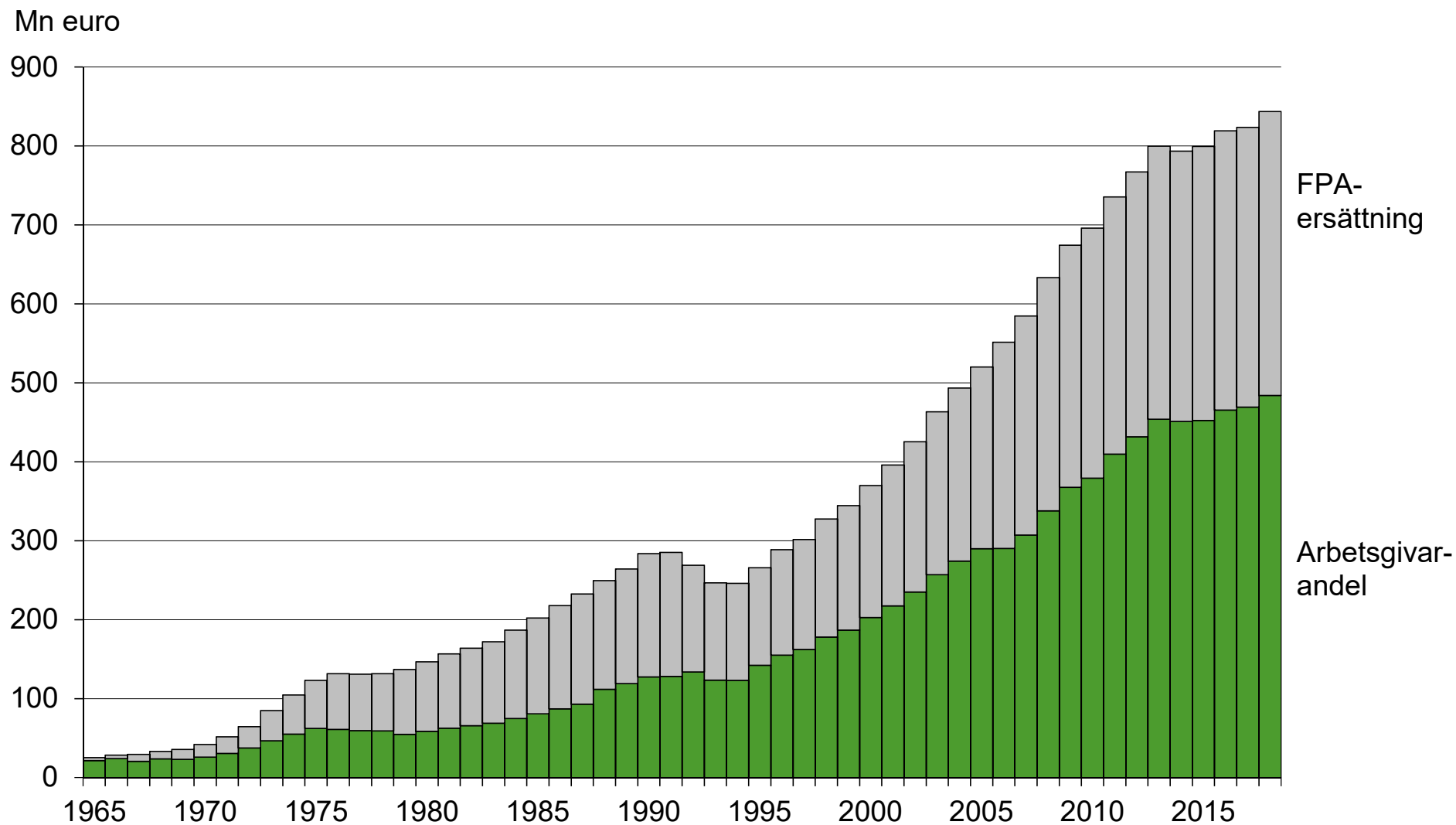
År	(2018 års penningvärde)			(nominellt värde)		
	Arbetsgivar- andel	FPA- ersättning	Sammanlagt	Arbetsgivar- andel	FPA- ersättning	Sammanlagt
1965	21,6	3,7	25,2	2,0	0,3	2,3
1966	24,1	4,2	28,3	2,3	0,4	2,7
1967	20,6	8,8	29,4	2,1	0,9	3,0
1968	23,6	9,7	33,2	2,6	1,1	3,6
1969	22,9	12,6	35,5	2,5	1,4	4,0
1970	25,9	16,0	41,9	3,0	1,8	4,8
1971	30,6	21,2	51,7	3,7	2,6	6,3
1972	37,6	26,8	64,4	4,9	3,5	8,4
1973	46,6	38,3	84,9	6,8	5,6	12,4
1974	55,0	49,6	104,6	9,4	8,5	17,9
1975	62,2	60,9	123,1	12,5	12,3	24,8
1976	60,9	70,6	131,5	14,0	16,3	30,3
1977	59,4	71,6	131,0	15,4	18,6	34,0
1978	59,0	72,4	131,4	16,5	20,2	36,7
1979	54,7	82,0	136,7	16,4	24,6	40,9
1980	58,6	87,9	146,6	19,6	29,4	49,0
1981	62,7	94,0	156,7	23,5	35,2	58,7
1982	65,5	98,3	163,9	26,8	40,2	67,0
1983	68,8	103,2	172,0	30,6	45,8	76,4
1984	74,7	112,0	186,7	35,5	53,2	88,7
1985	80,8	121,3	202,1	40,7	61,0	101,7
1986	87,2	130,7	217,9	45,4	68,1	113,5
1987	92,9	139,4	232,3	50,2	75,3	125,5
1988	111,6	137,8	249,5	63,3	78,1	141,3
1989	118,9	145,3	264,2	71,8	87,8	159,6
1990	127,5	155,9	283,5	81,7	99,9	181,6
1991	128,2	157,1	285,3	85,5	104,8	190,3
1992	133,8	135,1	268,9	91,6	92,5	184,0
1993	123,3	123,4	246,7	86,2	86,2	172,4
1994	123,0	123,0	245,9	86,9	86,9	173,8
1995	142,3	123,3	265,6	101,5	87,9	189,5
1996	155,0	133,6	288,7	111,2	95,9	207,1
1997	162,4	139,0	301,4	118,0	100,9	218,9
1998	177,9	149,6	327,5	131,1	110,2	241,4
1999	186,8	157,7	344,4	139,2	117,5	256,7
2000	202,6	167,4	369,9	156,1	128,9	285,0
2001	217,6	178,1	395,7	172,0	140,8	312,8
2002	234,9	190,5	425,5	188,5	152,9	341,5
2003	256,8	206,3	463,1	208,0	167,0	375,0
2004	274,1	219,1	493,3	222,3	177,7	400,1
2005	289,9	230,0	519,9	237,3	188,2	425,5
2006	290,0	261,3	551,3	241,5	217,6	459,1
2007	307,1	277,6	584,6	262,0	236,8	498,8
2008	337,8	295,3	633,1	300,0	262,2	562,3
2009	367,6	306,8	674,4	326,4	272,5	598,9

År	Mn euro (2018 års penningvärde)			Mn euro (nominellt värde)		
	Arbetsgivarandel	FPA-ersättning	Sammanlagt	Arbetsgivarandel	FPA-ersättning	Sammanlagt
2010	379,1	316,7	695,8	340,9	284,8	625,7
2011	409,6	325,9	735,5	381,1	303,1	684,2
2012	431,5	335,6	767,1	412,6	320,8	733,4
2013	453,9	345,9	799,8	440,2	335,5	775,7
2014	451,0	342,4	793,5	442,2	335,7	777,9
2015	452,4	346,9	799,3	442,7	339,4	782,1
2016	465,5	353,6	819,1	457,2	347,4	804,6
2017	469,3	354,2	823,5	464,2	350,3	814,5
2018	483,9	359,7	843,7	483,9	359,7	843,7

Analytik- och statistikgruppen 8.6.2020

# 5.5 Kostnader och ersättningar för företagshälsovård 1965–2018

(2018 års penningvärde)



## 5.6 Företagshälsovårdersättningar i medeltal per person som omfattas av företagshälsovården 1965–2018

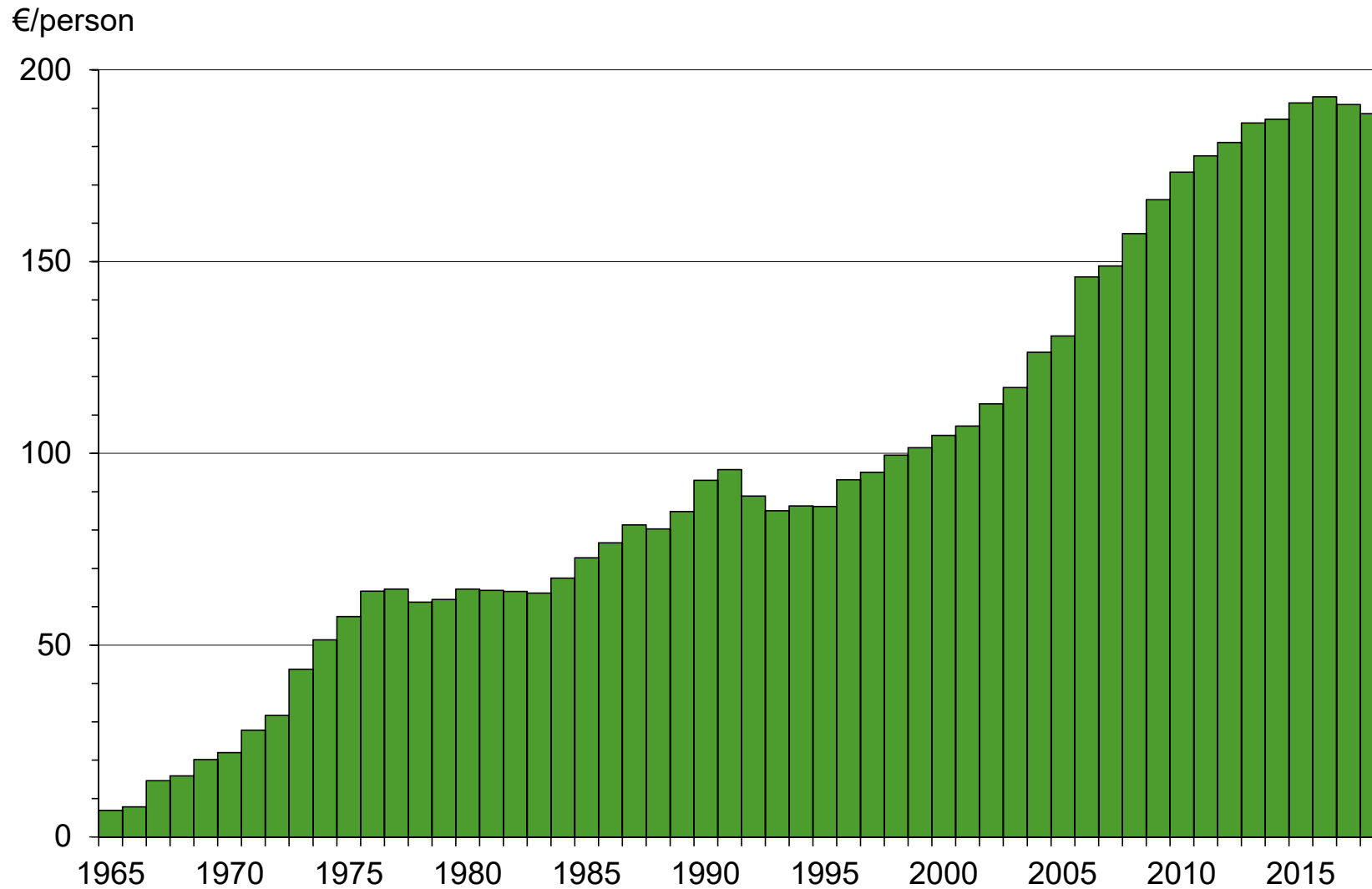
År	€/person (2018 års penningvärde)	€/person (nominellt värde)
1965	7,0	0,64
1966	7,8	0,75
1967	14,7	1,47
1968	15,9	1,73
1969	20,2	2,25
1970	22,0	2,51
1971	27,8	3,39
1972	31,7	4,13
1973	43,7	6,37
1974	51,4	8,79
1975	57,4	11,57
1976	64,1	14,75
1977	64,7	16,78
1978	61,2	17,09
1979	61,9	18,54
1980	64,6	21,59
1981	64,3	24,05
1982	64,0	26,16
1983	63,6	28,23
1984	67,5	32,06
1985	72,8	36,61
1986	76,7	39,97
1987	81,3	43,94
1988	80,3	45,50
1989	84,8	51,21
1990	93,0	59,56
1991	95,8	63,90
1992	88,9	60,84
1993	85,0	59,42
1994	86,3	60,99
1995	86,1	61,45
1996	93,1	66,82
1997	95,1	69,05
1998	99,5	73,35
1999	101,5	75,64
2000	104,7	80,67
2001	107,1	84,70
2002	112,9	90,60
2003	117,2	94,88
2004	126,4	102,51
2005	130,6	106,90
2006	146,0	121,57
2007	148,8	127,00
2008	157,3	139,72
2009	166,1	147,54

<u>År</u>	<u>€/person (2018 års penningvärde)</u>	<u>€/person (nominellt värde)</u>
2010	173,3	155,85
2011	177,6	165,17
2012	181,0	173,08
2013	186,1	180,53
2014	187,1	183,46
2015	191,3	187,21
2016	193,0	189,56
2017	190,9	188,87
2018	188,6	188,60

Analytik- och statistikgruppen 8.6.2020



## 5.6 Företagshälsovårdersättningar i medeltal per person som omfattas av företagshälsovården 1965–2018 (2018 års penningvärde)



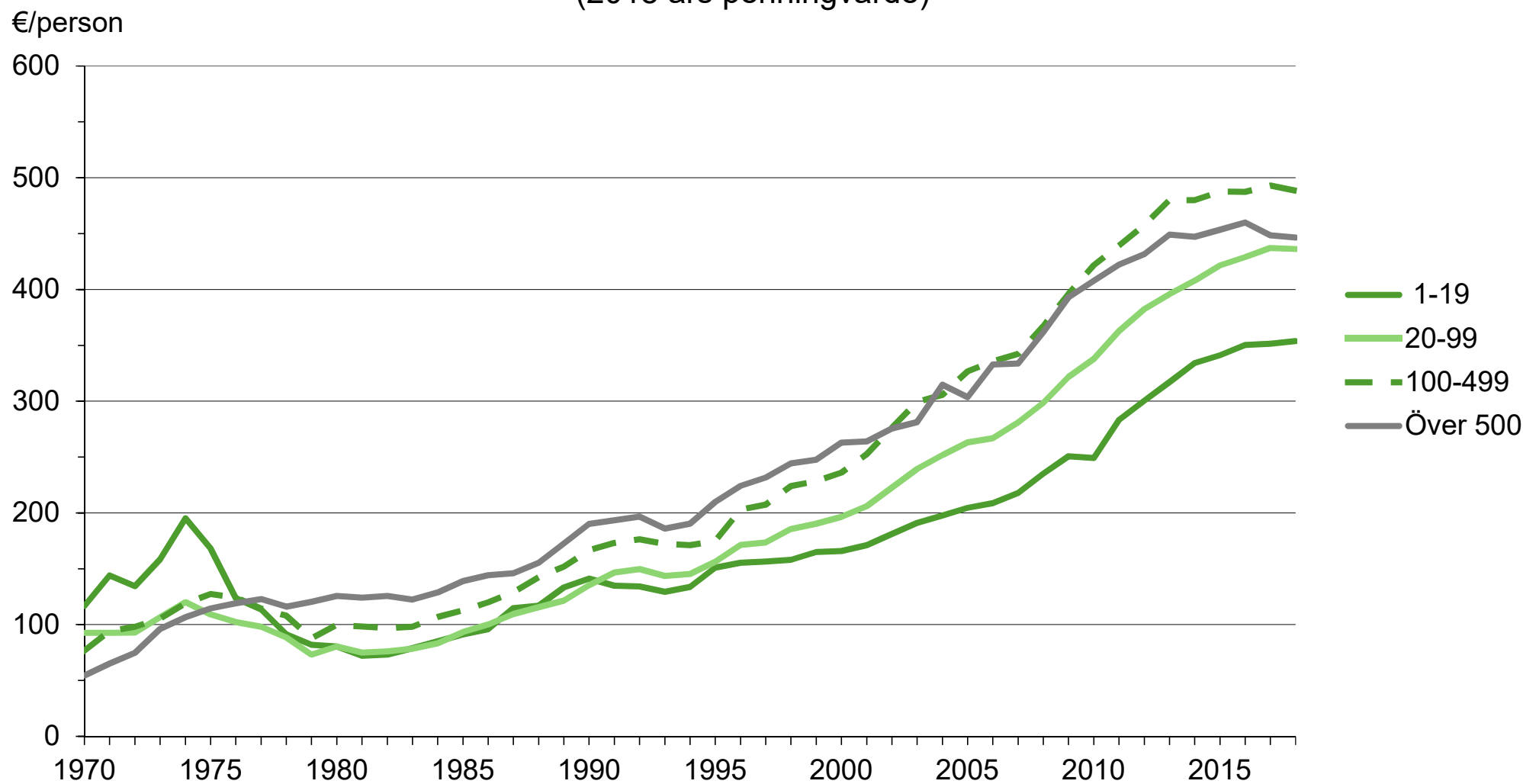
## 5.7 Företagshälsovårdskostnader per person som omfattas av företagshälsovården efter arbetsplatsens storlek 1970–2018

År	€/person (2018 års penningvärde)				€/person (nominellt värde)			
	1-19	20-99	100-499	Över 500	1-19	20-99	100-499	Över 500
1970	116,63	92,73	76,75	54,48	13,33	10,60	8,77	6,23
1971	144,08	92,74	94,25	65,18	17,53	11,28	11,47	7,93
1972	134,37	92,98	98,13	74,86	17,52	12,12	12,79	9,76
1973	158,40	106,57	105,31	96,12	23,07	15,52	15,34	14,00
1974	195,15	120,16	119,15	106,57	33,37	20,55	20,38	18,22
1975	168,09	108,96	127,33	114,49	33,86	21,95	25,65	23,06
1976	123,68	102,29	124,31	119,15	28,49	23,56	28,63	27,44
1977	113,65	98,17	114,28	122,83	29,49	25,47	29,65	31,87
1978	91,35	88,58	107,96	116,01	25,50	24,72	30,13	32,38
1979	82,02	73,09	87,68	120,39	24,56	21,89	26,26	36,06
1980	80,39	80,39	99,91	125,72	26,86	26,86	33,38	42,00
1981	72,18	74,88	98,38	124,07	27,01	28,02	36,82	46,43
1982	73,19	76,14	96,82	125,71	29,93	31,14	39,60	51,41
1983	78,96	78,58	98,09	122,36	35,06	34,89	43,56	54,33
1984	84,99	83,19	106,82	128,77	40,38	39,52	50,74	61,17
1985	91,42	93,22	112,87	139,06	45,99	46,89	56,77	69,95
1986	95,88	100,12	119,89	144,15	49,97	52,17	62,47	75,12
1987	114,64	109,51	129,02	145,97	61,94	59,16	69,70	78,86
1988	116,87	115,72	142,43	155,40	66,22	65,56	80,70	88,05
1989	133,32	121,51	151,82	172,63	80,51	73,37	91,68	104,24
1990	141,15	135,24	166,45	190,08	90,42	86,64	106,63	121,77
1991	134,88	146,57	173,03	193,32	89,98	97,78	115,43	128,97
1992	134,21	149,75	176,47	196,76	91,86	102,50	120,79	134,68
1993	129,42	143,68	172,18	186,05	90,44	100,40	120,32	130,01
1994	133,72	145,27	171,07	190,45	94,50	102,67	120,90	134,59
1995	150,93	156,19	174,82	209,76	107,65	111,41	124,69	149,61
1996	155,44	171,24	202,97	224,17	111,51	122,84	145,61	160,81
1997	156,39	173,47	207,50	231,64	113,58	125,98	150,69	168,22
1998	158,12	185,58	224,09	244,24	116,52	136,76	165,13	179,98
1999	164,96	190,37	228,37	247,63	122,92	141,86	170,17	184,52
2000	165,96	196,39	236,05	263,00	127,86	151,30	181,85	202,62
2001	171,18	206,08	252,66	264,08	135,32	162,91	199,73	208,76
2002	181,15	222,75	276,43	275,67	145,38	178,77	221,85	221,24
2003	190,91	239,21	299,49	281,21	154,59	193,69	242,50	227,70
2004	197,59	251,70	305,82	314,63	160,25	204,14	248,03	255,17
2005	204,59	263,22	326,72	303,52	167,42	215,41	267,37	248,38
2006	208,77	266,93	335,72	332,90	173,83	222,25	279,53	277,18
2007	217,82	281,08	342,31	333,79	185,86	239,83	292,07	284,80
2008	235,21	298,56	367,24	361,71	208,89	265,15	326,14	321,24
2009	250,71	321,62	396,04	393,02	222,65	285,63	351,73	349,04

År	€/person (2018 års penningvärde)				€/person (nominellt värde)			
	1-19	20-99	100-499	Över 500	1-19	20-99	100-499	Över 500
2010	249,17	337,93	421,89	407,87	224,07	303,90	379,40	366,79
2011	283,27	362,79	439,33	422,15	263,51	337,48	408,68	392,70
2012	300,43	382,41	457,56	431,64	287,22	365,59	437,44	412,66
2013	317,12	395,87	480,12	449,15	307,58	383,97	465,69	435,64
2014	334,09	407,79	479,93	447,25	327,54	399,80	470,52	438,48
2015	341,26	421,55	487,63	453,52	333,92	412,48	477,14	443,76
2016	350,26	429,00	487,43	459,92	344,07	421,41	478,81	451,79
2017	351,45	437,18	492,99	448,41	347,63	432,42	487,62	443,53
2018	353,73	436,29	488,53	446,54	353,73	436,29	488,53	446,54

Analytik- och statistikgruppen 8.6.2020

## 5.7 Företagshälsovårdskostnader per person som omfattas av företagshälsovården efter arbetsplatsens storlek 1970–2018 (2018 års penningvärde)



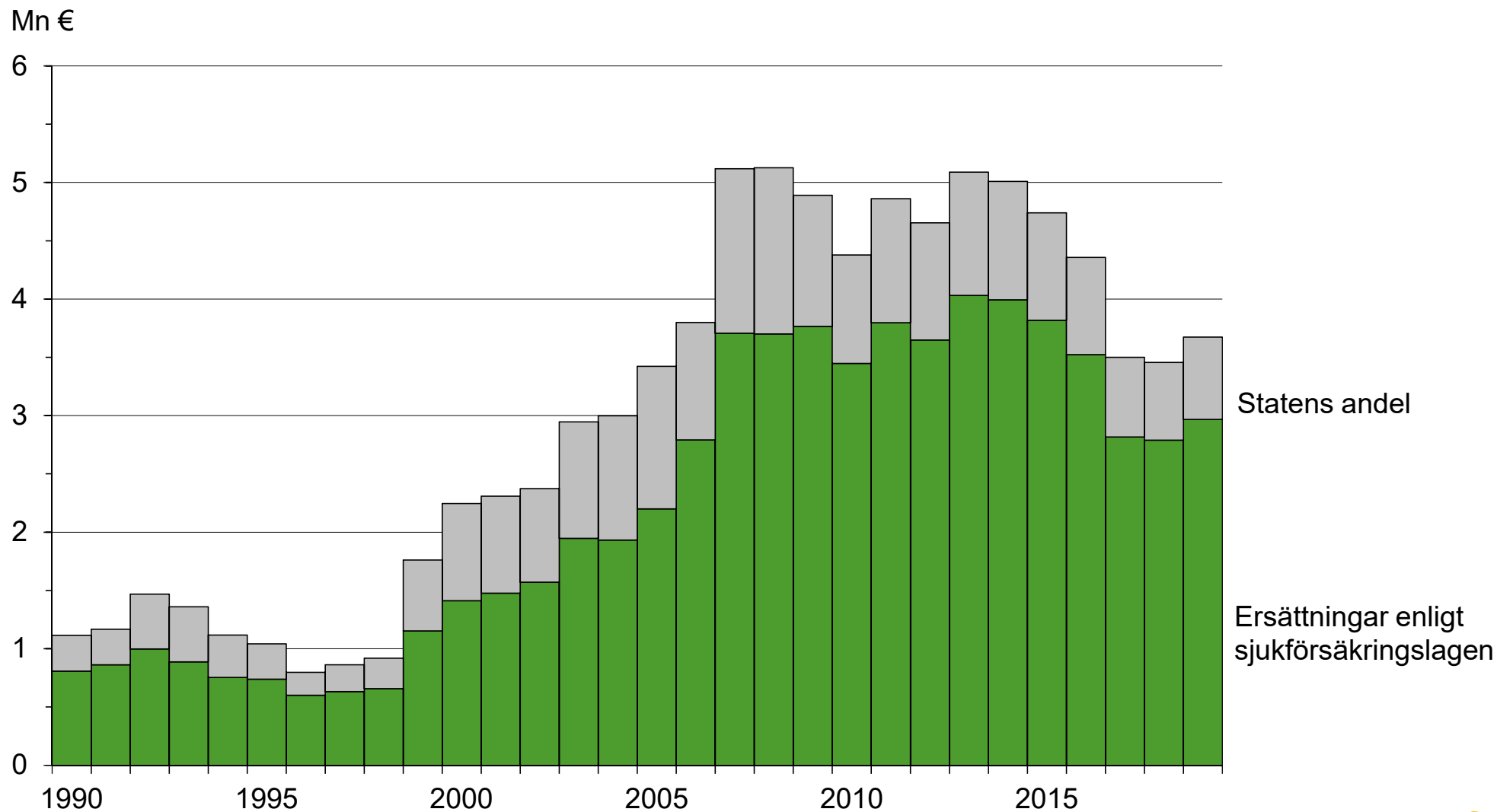
## 5.8 Ersättningar för företagshälsovård för företagare 1987–2019

År	Mn € (2019 års penningvärde)		(nominellt värde)		
	Ersättningar enligt sjukförsäkringslagen	Statens andel	Ersättningar enligt sjukförsäkringslagen	Statens andel	Sammanlagt
1987	1,4	0,6	742 993	307 479	176 677
1988	1,1	0,5	611 467	287 674	151 225
1989	0,8	0,4	502 076	216 821	120 910
1990	0,8	0,3	511 888	194 746	118 847
1991	0,9	0,3	569 302	201 273	129 602
1992	1,0	0,5	676 025	318 333	167 239
1993	0,9	0,5	613 940	327 466	158 333
1994	0,8	0,4	527 398	253 916	131 408
1995	0,7	0,3	522 173	213 415	123 717
1996	0,6	0,2	426 323	140 413	95 318
1997	0,6	0,2	455 108	165 450	104 370
1998	0,7	0,3	479 777	190 753	112 775
1999	1,2	0,6	850 872	448 010	218 456
2000	1,4	0,8	1 077 020	635 500	288 025
2001	1,5	0,8	1 154 763	651 799	1 806 562
2002	1,6	0,8	1 248 243	637 739	1 885 982
2003	1,9	1,0	1 560 087	801 349	2 361 436
2004	1,9	1,1	1 551 100	855 820	2 406 919
2005	2,2	1,2	1 781 419	990 881	2 772 300
2006	2,8	1,0	2 299 231	829 941	3 129 173
2007	3,7	1,4	3 131 049	1 191 726	4 322 775
2008	3,7	1,4	3 251 688	1 252 487	4 504 174
2009	3,8	1,1	3 309 179	988 262	4 297 441
2010	3,4	0,9	3 068 292	825 918	3 894 210
2011	3,8	1,1	3 497 125	978 273	4 475 398
2012	3,6	1,0	3 452 534	951 016	4 403 551
2013	4,0	1,1	3 872 623	1 016 030	4 888 653
2014	4,0	1,0	3 877 549	985 324	4 862 872
2015	3,8	0,9	3 695 526	892 499	4 588 025
2016	3,5	0,8	3 424 139	809 668	4 233 807
2017	2,8	0,7	2 758 700	669 434	3 428 134
2018	2,8	0,7	2 761 528	660 346	3 421 874
2019	3,0	0,7	2 967 686	705 333	3 673 019

Analytik- och statistikgruppen 8.6.2020

## 5.8 Ersättningar för företagshälsovård för företagare 1990–2019

(2019 års penningvärde)



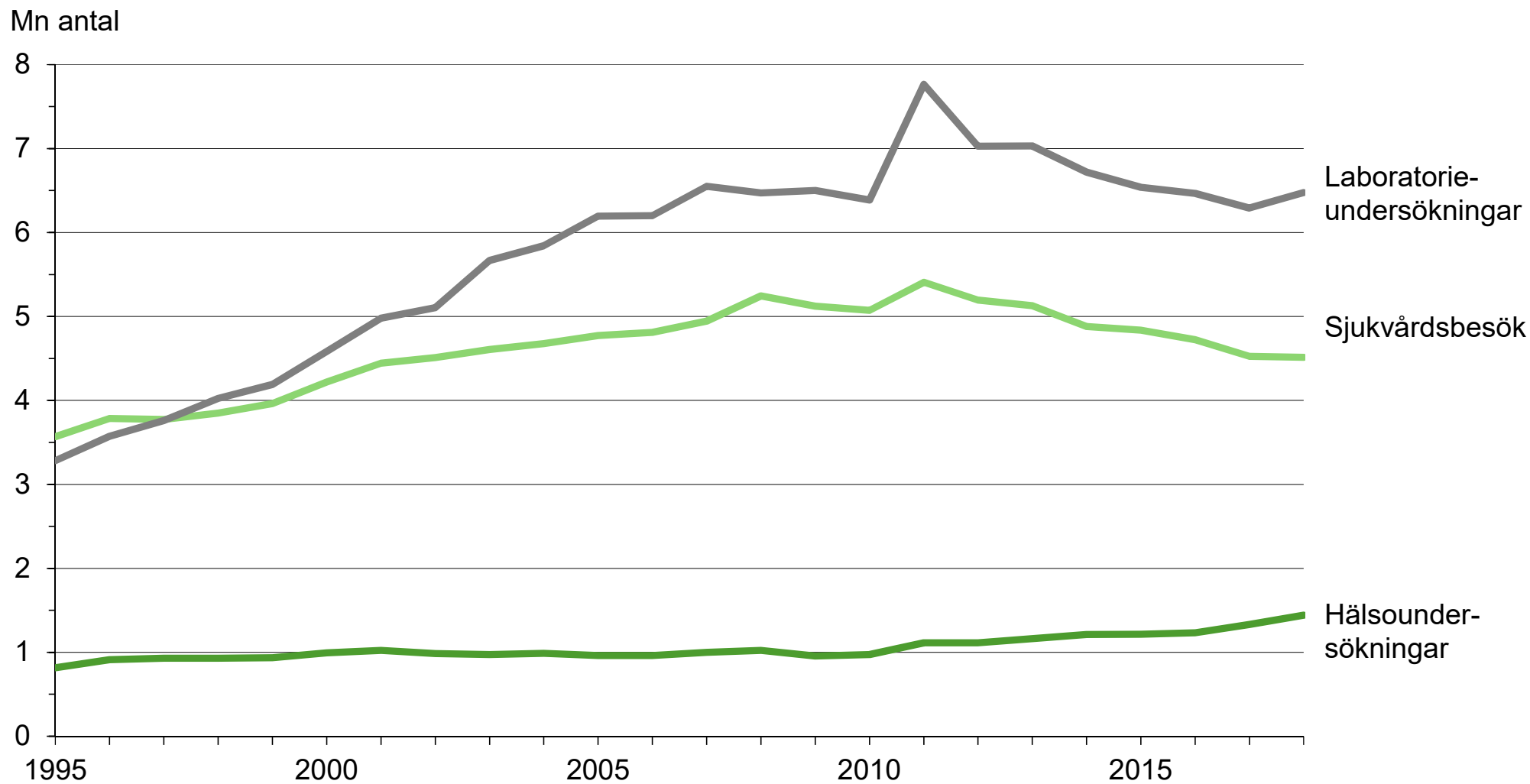
## 5.9 Hälsoundersökningar, sjukvårdsbesök och laboratorieundersökningar inom företagshälsovården 1995–2018

År	Antal		
	Hälsounder- sökningar	Sjukvårdsbesök	Laboratorie- undersökningar
1995	815 360	3 568 894	3 282 927
1996	912 223	3 786 743	3 573 423
1997	930 129	3 772 239	3 758 286
1998	929 217	3 850 686	4 025 023
1999	935 765	3 964 086	4 189 044
2000	993 610	4 218 771	4 584 032
2001	1 023 914	4 444 422	4 981 187
2002	983 967	4 510 415	5 105 680
2003	972 503	4 607 413	5 666 397
2004	986 860	4 675 752	5 842 882
2005	961 201	4 773 875	6 194 373
2006	960 453	4 810 331	6 202 032
2007	1 000 694	4 945 418	6 549 241
2008	1 021 503	5 245 646	6 473 030
2009	955 687	5 122 554	6 501 910
2010	973 713	5 072 049	6 388 612
2011	1 113 627	5 407 975	7 764 799
2012	1 113 518	5 194 802	7 027 570
2013	1 163 281	5 128 312	7 031 264
2014	1 213 003	4 881 018	6 720 433
2015	1 216 692	4 836 755	6 539 848
2016	1 232 466	4 722 232	6 466 101
2017	1 331 476	4 524 476	6 290 658
2018	1 441 333	4 514 916	6 474 348

Anm. I samband med reformen av ersättningsystemet förändrades bokföringspraxis gällande laboratorieundersökningar från och med handläggningsperioden 2011.

Analytik- och statistikgruppen 8.6.2020

## 5.9 Hälsoundersökningar, sjukvårdsbesök och laboratorieundersökningar inom företagshälsovården 1995–2018



Anm. I samband med reformen av ersättningssystemet förändrades bokföringspraxis gällande laboratorieundersökningar från och med handläggningsperioden 2011.



## 5.10 Antalet hälsundersökningar per 100 personer som omfattas av företagshälsovården 1970–2018

År	Antal		
	Läkare	Företags- hälsovårdare	Fysioterapeut
1970	17,1	9,1	
1971	18,6	9,1	
1972	23,0	11,9	
1973	27,2	20,2	
1974	26,1	26,8	
1975	26,4	29,6	
1976	26,8	29,3	
1977	22,2	28,1	
1978	19,4	25,6	
1979	21,5	23,2	
1980	18,8	24,8	
1981	17,9	24,7	
1982	15,6	23,8	
1983	15,4	22,3	
1984	14,3	21,5	
1985	14,4	21,2	
1986	14,0	20,6	
1987	14,2	19,3	
1988	14,0	20,1	
1989	14,4	20,2	
1990	14,1	19,7	
1991	11,9	17,7	
1992	10,5	16,6	
1993	10,8	15,9	
1994	12,3	17,3	
1995	16,0	34,9	4,6
1996	16,9	39,8	5,3
1997	16,7	39,4	5,7
1998	16,0	37,9	6,0
1999	15,6	36,9	5,7
2000	15,7	38,0	6,0
2001	15,5	37,7	6,1
2002	14,7	36,8	5,0
2003	14,4	34,0	4,9
2004	15,0	34,8	4,9
2005	13,9	33,5	5,1
2006	13,9	32,4	5,1
2007	13,8	32,7	4,6
2008	13,9	32,6	5,0
2009	13,5	29,9	4,9

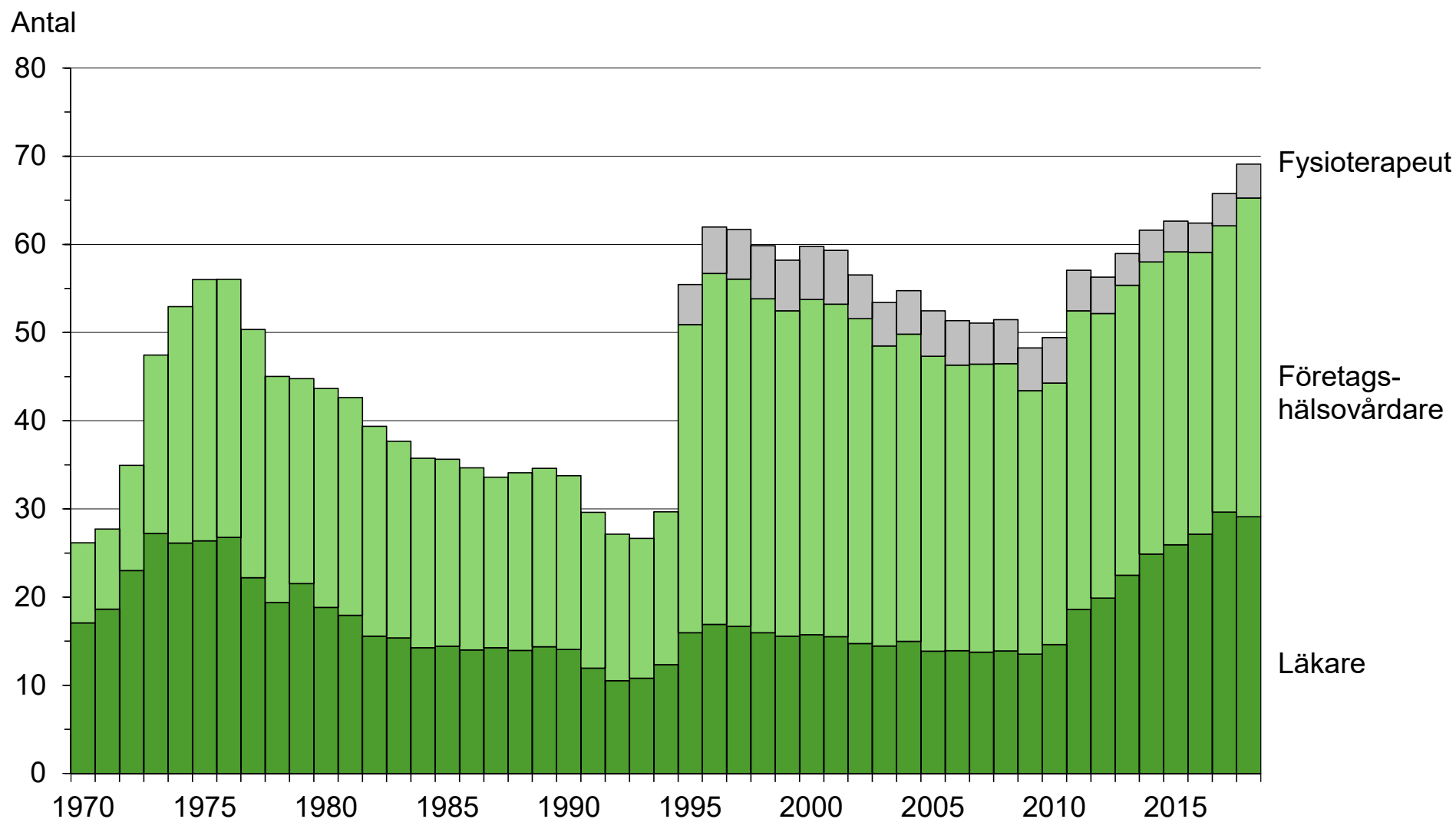
År	Antal		
	Läkare	Företags- hälsovårdare	Fysioterapeut
2010	14,6	29,7	5,2
2011	18,6	33,9	4,6
2012	19,9	32,3	4,1
2013	22,5	32,9	3,6
2014	24,9	33,1	3,6
2015	25,9	33,2	3,5
2016	27,1	32,0	3,3
2017	29,7	32,4	3,7
2018	29,1	36,1	3,8

Anm. Det nya ersättningssystem som togs i bruk vid ingången av 1995 ändrade praxisen för statistikföringen av hälsoundersökningar.

Ersättningssystemet reformerades åter från och med handläggningsperioden 2011 och avvikande från tidigare räknas sedan dess också uppföljningsbesök till hälsoundersökningarna.

Analytik- och statistikgruppen 8.6.2020

## 5.10 Antalet hälsundersökningar per 100 personer som omfattas av företagshälsovården 1970–2018



Anm. Det nya ersättningssystem som togs i bruk vid ingången av 1995 ändrade praxisen för statistikföringen av hälsundersökningar.

Ersättningssystemet reformerades åter från och med handlägningsperioden 2011 och avvikande från tidigare räknas sedan dess också uppföljningsbesök till hälsundersökningarna.

## 5.11 Antalet arbetstagare som omfattas av företagshälsovården efter huvudsaklig serviceproducent 2018

Servicegivare	Antal	Procent
Annan serviceproducent	3 615	0,2
Annan arbetsgivares fhv-station	19 948	1,0
Gemensam fhv-station	37 936	2,0
Egen fhv-station	144 288	7,6
Hälsovårdscentral och kommunalt affärsverk	254 924	13,4
Läkarcentral	1 446 697	75,8
Sammanlagt	1 907 408	100,0

Analytik- och statistikgruppen 8.6.2020

## 5.11 Antalet arbetstagare som omfattas av företagshälsovården efter huvudsaklig serviceproducent 2018

