

Tilläggsuppgifter:
tilastot@kela.fi

Pensionsförsäkring

2.1 De totala pensionsutgifterna i Finland 1986–2019 (28.5.2020)

[Figur](#) [Data](#)

2.2 De olika pensionssystemens andelar av de totala pensionsutgifterna, 1986–2019 (28.5.2020)

[Figur](#) [Data](#)

2.3 Antal pensionstagare i Finland enligt pensionens struktur 1980–2019 (28.5.2020)

[Figur](#) [Data](#)

2.4 Antal pensionstagare i Finland enligt pensionsslag 1990–2019 (28.5.2020)

[Figur](#) [Data](#)

2.5 I Finland bosatta mottagare av egenpension i åldern 55–64 år – befolkningsandelar enligt pensionsslag och ålder 31.12.2019 (28.5.2020)

[Figur](#) [Data](#)

2.6 Mottagare av ålders-, invalid- och/eller arbetslöshetspension i Finland – fördelning enligt belopp, antal och kön 31.12.2019 (28.5.2020)

[Figur](#) [Data](#)

2.7 Finansieringen av folkpensionsförsäkringen 1940–2019 (28.5.2020)

[Figur](#) [Data](#)

2.8 Pensioner utbetalda av FPA 1945–2019 (28.5.2020)

[Figur](#) [Data](#)

2.9 Mottagare av FPA-pension 1942–2019 (28.5.2020)

[Figur](#) [Data](#)

2.10 Pensionsavhängig folkpension från 1.4.2020, kommungrupp I (28.5.2020)

[Figur](#) [Data](#)

2.1 De totala pensionsutgifterna i Finland 1986–2019

År	Milj. euro (2019 års penningvärde)					
	FPA ¹	Den privata sektorn	Den offentliga sektorn ²	Special-pensioner ³	Fritt formade pensioner ⁴	Totalt
1986	4 544,6	4 351,1	2 796,0	643,7	358,7	12 694,2
1987	4 580,0	4 832,1	2 977,0	624,6	364,7	13 378,4
1988	4 497,6	5 176,0	3 118,5	670,4	374,4	13 837,0
1989	4 411,3	5 472,4	3 297,5	642,4	374,8	14 198,4
1990	4 425,3	5 740,3	3 568,8	654,5	375,3	14 764,1
1991	4 536,6	6 248,3	3 812,3	661,6	348,2	15 607,0
1992	4 602,5	6 758,6	4 106,2	699,6	351,3	16 518,2
1993	4 570,9	6 988,0	4 235,3	699,4	316,5	16 810,0
1994	4 466,0	7 214,4	4 410,1	719,3	328,9	17 138,7
1995	4 456,7	7 517,5	4 626,1	688,2	315,8	17 604,3
1996	4 338,7	7 811,6	4 842,1	675,8	308,4	17 976,6
1997	4 185,1	8 013,6	4 961,7	660,7	310,2	18 131,3
1998	3 963,6	8 326,1	5 192,0	671,8	307,1	18 460,6
1999	3 784,8	8 652,6	5 403,7	659,0	288,8	18 789,0
2000	3 548,6	8 792,9	5 480,0	618,8	260,9	18 701,1
2001	3 501,6	9 213,1	5 736,9	618,6	254,3	19 324,5
2002	3 515,1	9 719,5	6 020,5	629,5	269,4	20 154,0
2003	3 451,8	10 155,0	6 287,4	630,2	274,6	20 799,0
2004	3 411,5	10 567,3	6 573,9	675,3	281,6	21 509,7
2005	3 409,7	10 948,3	6 769,0	631,1	260,6	22 018,7
2006	3 373,4	11 337,5	6 968,4	604,6	271,9	22 555,9
2007	3 325,5	11 735,8	7 171,5	580,2	283,0	23 095,9
2008	2 854,0	12 013,9	7 341,2	567,9	285,6	23 062,6
2009	2 914,7	13 246,3	7 960,3	588,3	289,1	24 998,7
2010	2 804,1	13 763,4	8 183,8	573,2	614,8	25 939,4
2011	2 769,3	14 004,0	8 299,2	554,9	705,9	26 333,3
2012	2 743,4	14 617,3	8 625,1	550,7	641,6	27 178,1
2013	2 722,5	15 318,3	9 002,6	537,2	637,1	28 217,7
2014	2 637,1	15 872,3	9 300,9	531,5	638,6	28 980,3
2015	2 585,8	16 470,2	9 628,6	517,5	663,2	29 865,2
2016	2 541,9	16 918,8	9 871,2	508,3	680,2	30 520,4
2017	2 441,5	17 444,8	10 155,9	481,9	663,7	31 187,8
2018	2 380,8	17 795,2	10 348,5	466,6	620,1	31 611,2
2019	2 324,3	18 246,0	10 612,0	450,0	600,0	32 232,3

¹Innehåller garantipensionsutgifterna från och med 2011.

²Innehåller pensioner som betalats enligt kommunernas och kyrkornas gamla pensionsstadgor från och med 2008.

³Lagen om olycksfall i arbetet och om yrkessjukdomar, trafikförsäkringslagen samt militärskadelagen och militärolycksfallslagen. Sättet att statistikföra pensioner som betalas enligt trafikförsäkringslagen ändrades år 2016.

⁴Oregistrerade tilläggspensioner som betalas av pensionsstiftelser och -kassor.
Oregistrerade tilläggspensioner som betalas av livförsäkringsbolag ingår fr.o.m. år 2010.

Analytik- och statistikgruppen 28.5.2020

2.1 De totala pensionsutgifterna i Finland 1986–2019

År	Milj. euro (nominellt värde)					
	FPA ¹	Den privata sektorn	Den offentliga sektorn ²	Specialpensioner ³	Fritt formade pensioner ⁴	Totalt
1986	2 343,8	2 244,0	1 442,0	332,0	185,0	6 546,8
1987	2 449,2	2 584,0	1 592,0	334,0	195,0	7 154,2
1988	2 522,5	2 903,0	1 749,0	376,0	210,0	7 760,5
1989	2 636,8	3 271,0	1 971,0	384,0	224,0	8 486,8
1990	2 806,2	3 640,0	2 263,0	415,0	238,0	9 362,2
1991	2 996,5	4 127,0	2 518,0	437,0	230,0	10 308,5
1992	3 118,2	4 579,0	2 782,0	474,0	238,0	11 191,2
1993	3 163,2	4 836,0	2 931,0	484,0	219,0	11 633,2
1994	3 123,1	5 045,0	3 084,0	503,0	230,0	11 985,1
1995	3 147,4	5 309,0	3 267,0	486,0	223,0	12 432,4
1996	3 081,5	5 548,0	3 439,0	480,0	219,0	12 767,5
1997	3 008,7	5 761,0	3 567,0	475,0	223,0	13 034,7
1998	2 891,0	6 073,0	3 787,0	490,0	224,0	13 465,0
1999	2 791,2	6 381,0	3 985,0	486,0	213,0	13 856,2
2000	2 706,8	6 707,0	4 180,0	472,0	199,0	14 264,8
2001	2 739,9	7 209,0	4 489,0	484,0	199,0	15 120,9
2002	2 792,0	7 720,0	4 782,0	500,0	214,0	16 008,0
2003	2 765,9	8 137,0	5 038,0	505,0	220,0	16 665,9
2004	2 738,0	8 481,0	5 276,0	542,0	226,0	17 263,0
2005	2 760,9	8 865,0	5 481,0	511,0	211,0	17 828,9
2006	2 778,8	9 339,0	5 740,0	498,0	224,0	18 579,8
2007	2 808,7	9 912,0	6 057,0	490,0	239,0	19 506,7
2008	2 507,9	10 557,0	6 451,0	499,0	251,0	20 265,9
2009	2 561,3	11 640,0	6 995,0	517,0	254,0	21 967,3
2010	2 494,8	12 245,0	7 281,0	510,0	547,0	23 077,8
2011	2 550,0	12 895,0	7 642,0	511,0	650,0	24 248,0
2012	2 595,5	13 829,0	8 160,0	521,0	607,0	25 712,5
2013	2 615,3	14 715,0	8 648,0	516,0	612,0	27 106,3
2014	2 560,2	15 410,0	9 030,0	516,0	620,0	28 136,2
2015	2 503,2	15 944,0	9 321,0	501,0	642,0	28 911,2
2016	2 470,3	16 442,0	9 593,0	494,0	661,0	29 660,3
2017	2 391,3	17 086,0	9 947,0	472,0	650,0	30 546,3
2018	2 357,2	17 619,0	10 246,0	462,0	614,0	31 298,2
2019	2 324,3	18 246,0	10 612,0	450,0	600,0	32 232,3

¹Innehåller garantipensionsutgifterna från och med 2011.

²Innehåller pensioner som betalats enligt kommunernas och kyrkornas gamla pensionsstadgor från och med 2008.

³Lagen om olycksfall i arbetet och om yrkessjukdomar, trafikförsäkringslagen samt militärskadelagen och militärolycksfallslagen. Sättet att statistikföra pensioner som betalas enligt trafikförsäkringslagen ändrades år 2016.

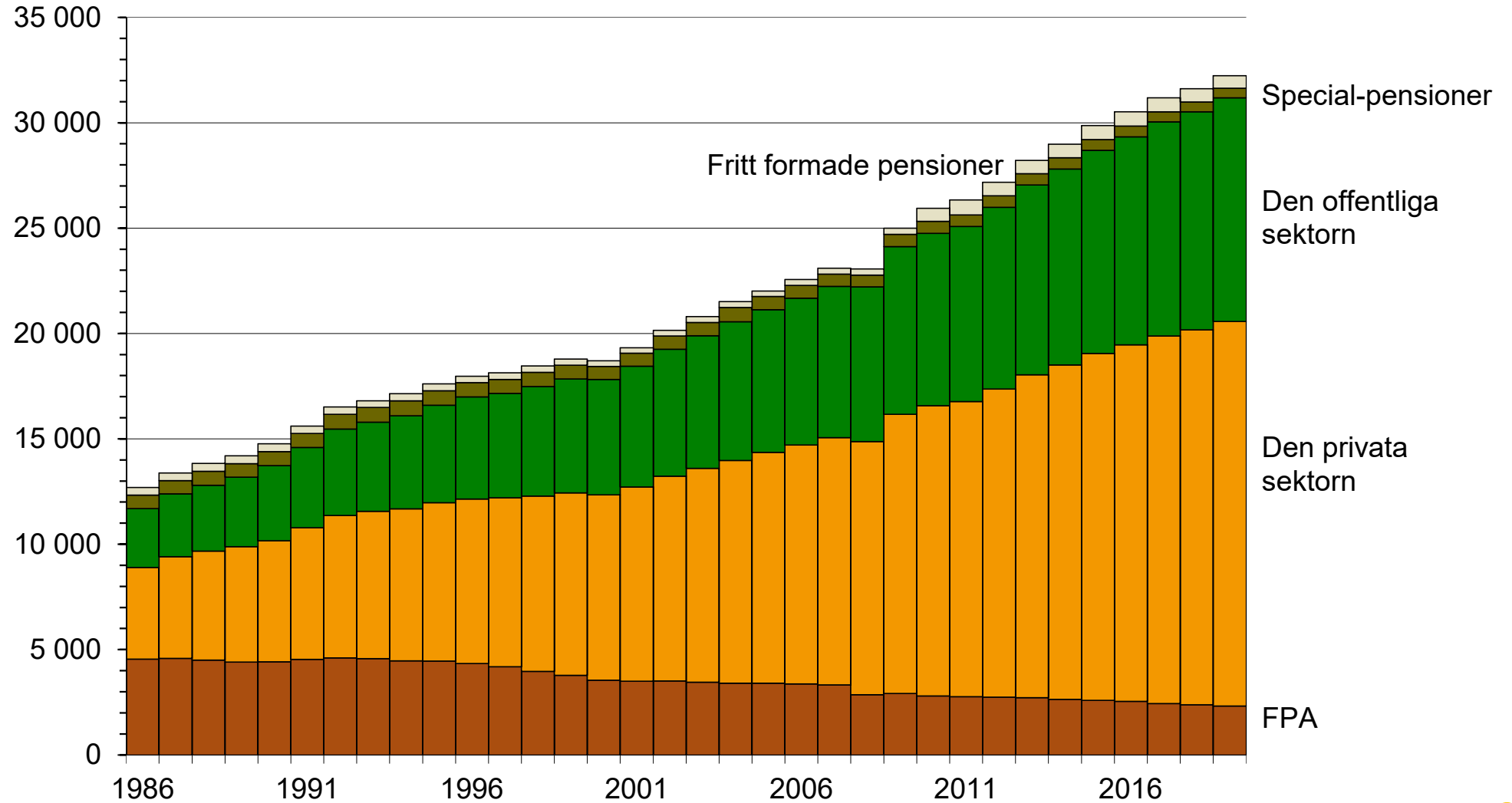
⁴Oregistrerade tilläggspensioner som betalas av pensionsstiftelser och -kassor.
Oregistrerade tilläggspensioner som betalas av livförsäkringsbolag ingår fr.o.m. år 2010.

Analytik- och statistikgruppen 28.5.2020

2.1 De totala pensionsutgifterna i Finland 1986–2019

(2019 års penningvärde)

Milj. euro



2.2 De olika pensionssystemens andelar av de totala pensionsutgifterna, 1986–2019

År	procent					Totalt
	FPA ¹	Den privata sektorn	Den offentliga sektorn ²	Special-pensioner ³	Fritt formade pensioner ⁴	
1986	35,8	34,3	22,0	5,1	2,8	100,0
1987	34,2	36,1	22,3	4,7	2,7	100,0
1988	32,5	37,4	22,5	4,8	2,7	100,0
1989	31,1	38,5	23,2	4,5	2,6	100,0
1990	30,0	38,9	24,2	4,4	2,5	100,0
1991	29,1	40,0	24,4	4,2	2,2	100,0
1992	27,9	40,9	24,9	4,2	2,1	100,0
1993	27,2	41,6	25,2	4,2	1,9	100,0
1994	26,1	42,1	25,7	4,2	1,9	100,0
1995	25,3	42,7	26,3	3,9	1,8	100,0
1996	24,1	43,5	26,9	3,8	1,7	100,0
1997	23,1	44,2	27,4	3,6	1,7	100,0
1998	21,5	45,1	28,1	3,6	1,7	100,0
1999	20,1	46,1	28,8	3,5	1,5	100,0
2000	19,0	47,0	29,3	3,3	1,4	100,0
2001	18,1	47,7	29,7	3,2	1,3	100,0
2002	17,4	48,2	29,9	3,1	1,3	100,0
2003	16,6	48,8	30,2	3,0	1,3	100,0
2004	15,9	49,1	30,6	3,1	1,3	100,0
2005	15,5	49,7	30,7	2,9	1,2	100,0
2006	15,0	50,3	30,9	2,7	1,2	100,0
2007	14,4	50,8	31,1	2,5	1,2	100,0
2008	12,4	52,1	31,8	2,5	1,2	100,0
2009	11,7	53,0	31,8	2,4	1,2	100,0
2010	10,8	53,1	31,5	2,2	2,4	100,0
2011	10,5	53,2	31,5	2,1	2,7	100,0
2012	10,1	53,8	31,7	2,0	2,4	100,0
2013	9,6	54,3	31,9	1,9	2,3	100,0
2014	9,1	54,8	32,1	1,8	2,2	100,0
2015	8,7	55,1	32,2	1,7	2,2	100,0
2016	8,3	55,4	32,3	1,7	2,2	100,0
2017	7,8	55,9	32,6	1,5	2,1	100,0
2018	7,5	56,3	32,7	1,5	2,0	100,0
2019	7,2	56,6	32,9	1,4	1,9	100,0

¹Innehåller garantipensionsutgifterna från och med 2011.

²Innehåller pensioner som betalats enligt kommunernas och kyrkornas gamla pensionsstadgor från och med 2008.

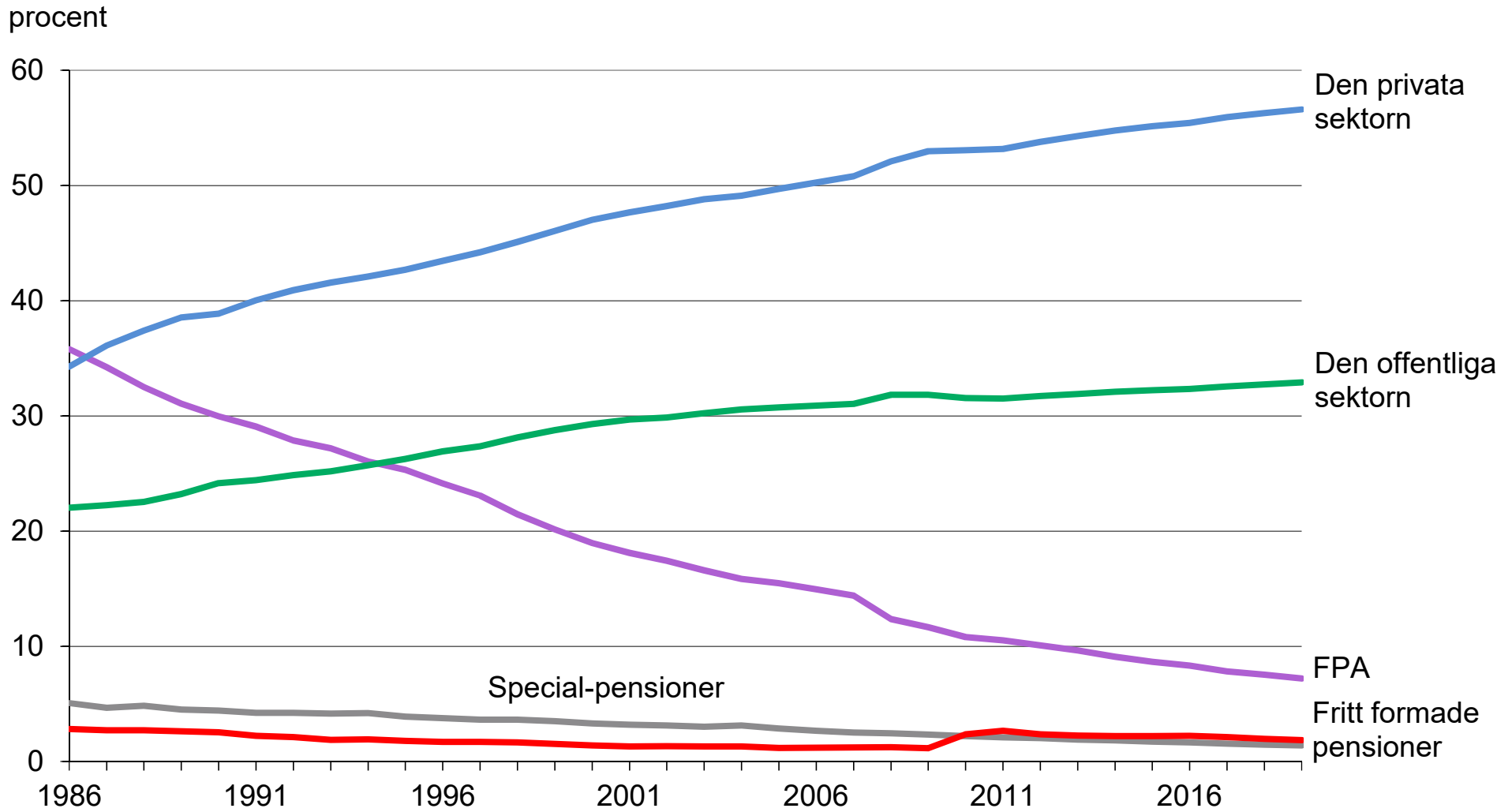
³Lagen om olycksfall i arbetet och om yrkessjukdomar, trafikförsäkringslagen samt militärskadelagen och militärolycksfallslagen. Sättet att statistikföra pensioner som betalas enligt trafikförsäkringslagen ändrades år 2016.

⁴Oregistrerade tilläggspensioner som betalas av pensionsstiftelser och -kassor.

Oregistrerade tilläggspensioner som betalas av livförsäkringsbolag ingår fr.o.m. år 2010.

Analytik- och statistikgruppen 28.5.2020

2.2 De olika pensionssystemens andelar av de totala pensionsutgifterna, 1986–2019



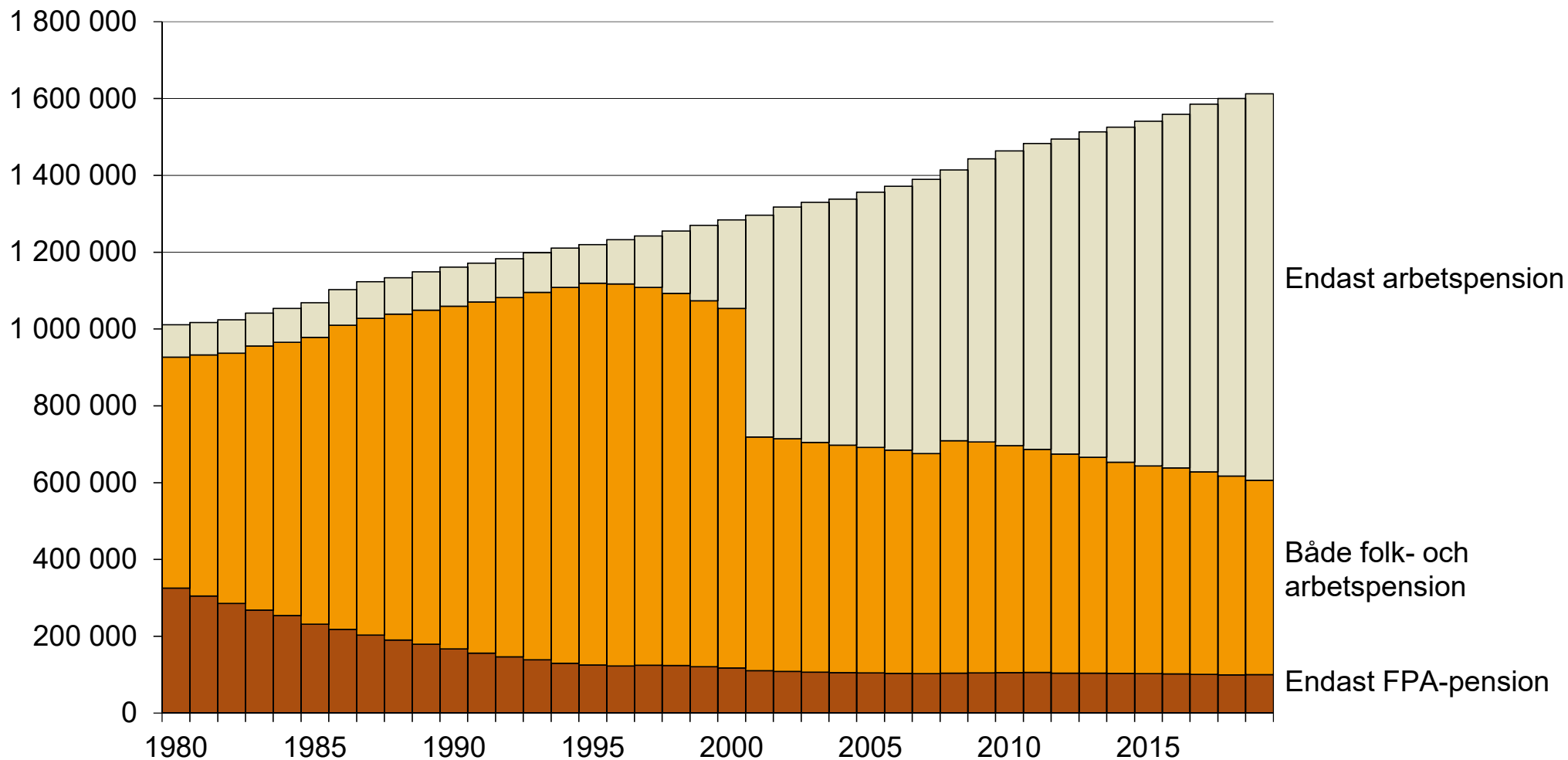
2.3 Antal pensionstagare i Finland enligt pensionens struktur 1980–2019

År	Mottagare, antal			
	Endast FPA-pension	Både folk- och arbetspension	Endast arbetspension	Sammanlagt
1980	325 563	601 562	83 745	1 010 870
1981	304 765	627 883	84 122	1 016 770
1982	285 744	651 634	86 902	1 024 280
1983	268 252	687 478	85 475	1 041 205
1984	253 869	711 837	88 107	1 053 813
1985	231 943	746 279	90 056	1 068 278
1986	218 407	791 585	92 719	1 102 711
1987	203 515	824 607	94 866	1 122 988
1988	190 252	848 530	94 751	1 133 533
1989	179 528	869 935	99 748	1 149 211
1990	167 215	892 109	101 659	1 160 983
1991	156 188	914 121	101 015	1 171 324
1992	146 401	935 903	100 630	1 182 934
1993	138 655	957 063	102 889	1 198 607
1994	130 208	978 196	102 582	1 210 986
1995	125 236	993 991	100 520	1 219 747
1996	123 051	994 597	115 005	1 232 653
1997	124 757	983 925	133 551	1 242 233
1998	124 119	968 667	162 080	1 254 866
1999	121 051	952 510	196 420	1 269 981
2000	117 559	936 013	230 573	1 284 145
2001	110 865	607 972	577 641	1 296 478
2002	108 812	605 350	603 138	1 317 300
2003	106 707	598 170	625 111	1 329 988
2004	105 709	592 151	640 142	1 338 002
2005	104 714	587 463	664 109	1 356 286
2006	103 437	581 596	686 911	1 371 944
2007	102 894	573 027	713 911	1 389 832
2008	104 302	605 224	704 674	1 414 200
2009	105 061	601 195	736 933	1 443 189
2010	105 415	591 134	767 286	1 463 835
2011	105 900	580 643	796 498	1 483 041
2012	104 351	569 923	820 151	1 494 425
2013	104 241	561 673	847 208	1 513 122
2014	103 275	549 820	872 222	1 525 317
2015	102 994	540 530	897 448	1 540 972
2016	102 153	536 059	920 688	1 558 900
2017	100 972	527 375	957 235	1 585 582
2018	99 903	517 550	982 772	1 600 225
2019	100 265	506 268	1 005 940	1 612 473

Källa: FPAs och PSCs gemensamma statistik
Analytik- och statistikgruppen 28.5.2020

2.3 Antal pensionstagare i Finland enligt pensionens struktur 1980–2019

Mottagare, antal



Källa: FPAs och PSCs gemensamma statistik

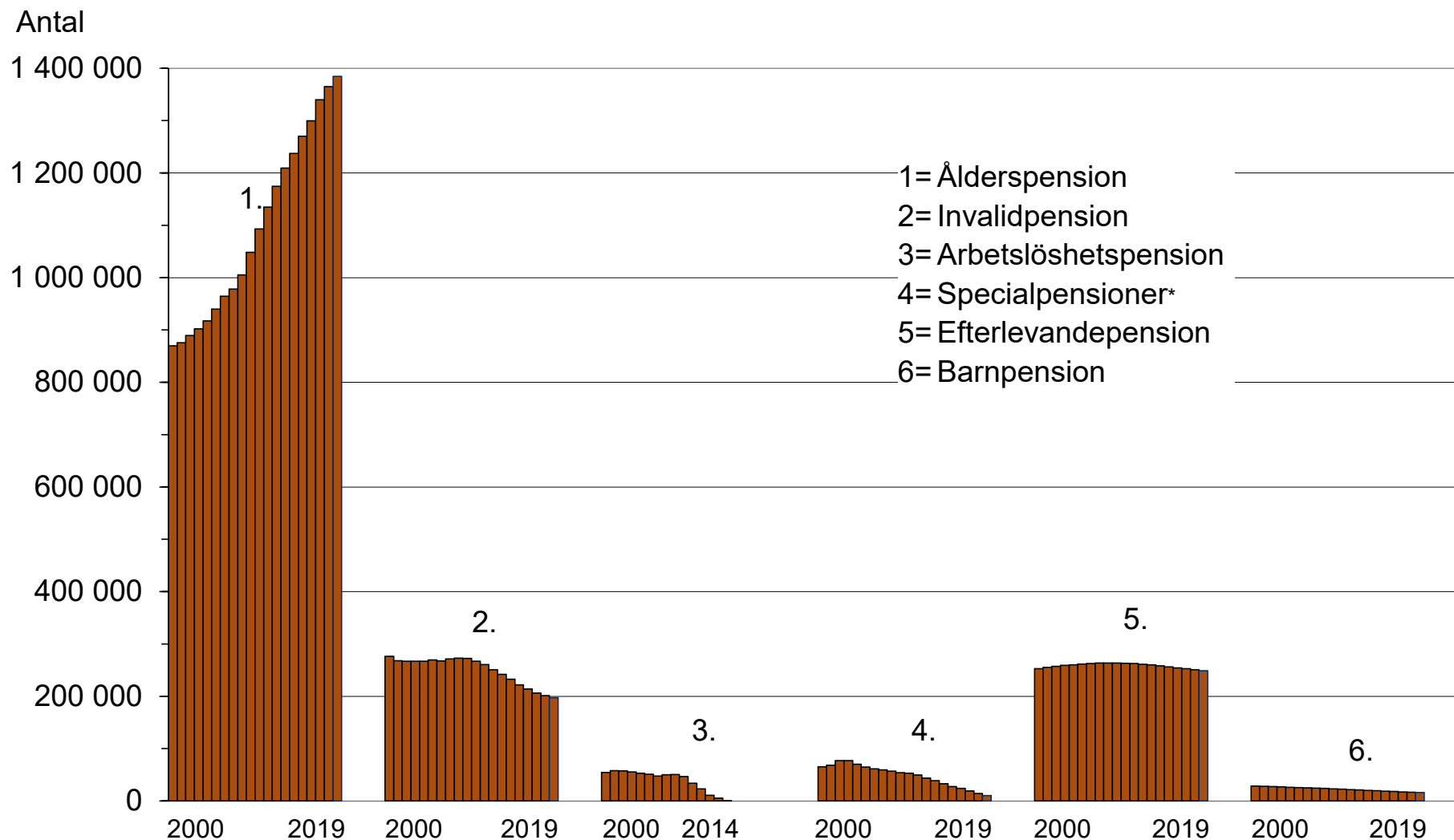
2.4 Antal pensionstagare i Finland enligt pensionsslag 1990–2019

År	Antal						Totalt
	Ålders- pension	Invalid- pension	Arbetslöshets- pension	Special- pensioner*	Efterlevan- depension	Barn- pension	
1990	737 154	300 932	55 486	40 805	194 784	28 429	1 160 983
1991	750 903	305 407	47 764	41 676	203 718	28 744	1 171 324
1992	762 566	308 537	43 719	46 293	212 427	29 080	1 182 934
1993	776 810	309 732	42 793	50 114	220 037	29 532	1 198 607
1994	789 392	310 627	42 962	51 262	225 045	29 629	1 210 986
1995	804 061	309 504	39 147	50 943	230 827	29 338	1 219 747
1996	822 515	301 788	41 411	51 248	238 382	29 245	1 232 653
1997	836 701	294 951	44 862	50 734	243 445	29 339	1 244 233
1998	846 863	288 047	49 389	53 620	247 005	28 878	1 254 866
1999	858 216	282 039	52 240	60 538	250 288	28 247	1 269 981
2000	869 672	276 269	54 291	65 378	252 798	28 476	1 284 145
2001	875 598	267 906	58 022	68 405	255 287	28 072	1 296 478
2002	889 629	267 204	57 593	77 271	257 066	27 671	1 317 300
2003	901 931	267 140	55 707	76 882	259 043	26 871	1 329 988
2004	917 276	266 972	52 898	70 197	260 283	26 109	1 338 002
2005	940 037	269 428	50 933	64 923	261 761	25 694	1 356 286
2006	964 382	267 383	47 671	61 198	262 642	25 058	1 371 944
2007	978 278	271 624	50 263	59 304	263 400	24 489	1 389 832
2008	1 005 277	272 878	50 770	56 990	263 512	23 893	1 414 200
2009	1 048 379	272 326	46 602	54 185	263 818	23 344	1 443 189
2010	1 093 267	267 248	33 938	53 094	263 176	22 503	1 463 835
2011	1 134 942	260 453	23 017	49 673	262 692	21 808	1 483 041
2012	1 174 470	250 703	10 956	43 666	261 135	21 147	1 494 425
2013	1 209 645	241 872	5 257	38 737	259 932	20 407	1 513 122
2014	1 237 541	232 475	380	32 868	258 354	19 638	1 525 317
2015	1 270 408	221 952	.	27 388	256 330	18 885	1 540 972
2016	1 299 958	214 046	.	24 003	254 437	18 310	1 558 900
2017	1 339 991	206 048	.	19 270	253 011	17 444	1 585 582
2018	1 365 039	201 216	.	14 037	250 617	16 795	1 600 225
2019	1 384 385	197 492	.	10 564	248 711	16 288	1 612 473

* Specialpensioner: frontmannapension, förtidspension för frontveteraner, specialpensioner för jordbrukare och deltidspension.

Källa: FPAs och PSCs gemensamma statistik
Analytik- och statistikgruppen 28.5.2020

2.4 Antal pensionstagare i Finland enligt pensionslag 1990–2019



* Specialpensioner: frontmannapension, förtidspension för frontveteraner, specialpensioner för jordbrukare och deltidspension.

Källa: FPAs och PSCs gemensamma statistik

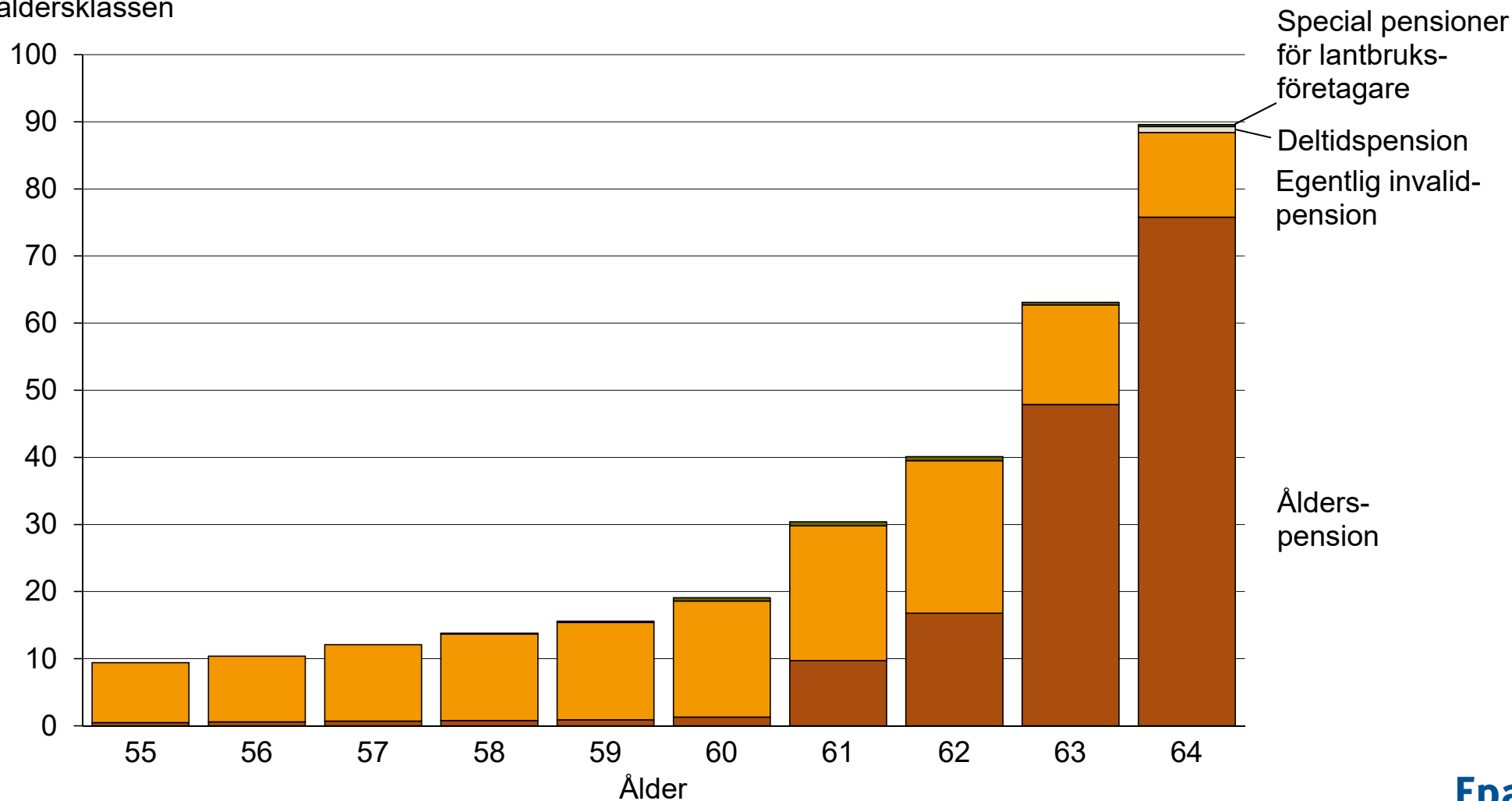
2.5 I Finland bosatta mottagare av egenpension i åldern 55–64 år – befolkningsandelar enligt pensionsslag och ålder 31.12.2019

Ålder	i procent av åldersklassen				
	Ålders- pension	Egentlig invalid- pension	Arbetslöshets- pension	Deltids- pension	Special pensioner för lantbruks- företagare
55	0,5	8,9	-	-	-
56	0,6	9,8	-	-	0,0
57	0,7	11,4	-	-	0,0
58	0,8	12,9	-	-	0,1
59	0,9	14,5	-	-	0,2
60	1,3	17,3	-	-	0,5
61	9,7	20,1	-	-	0,6
62	16,8	22,7	-	-	0,6
63	47,9	14,8	-	-	0,4
64	75,8	12,6	-	0,9	0,3

Källa: FPAs och PSCs gemensamma statistik
Analytik- och statistikgruppen 28.5.2020

2.5 I Finland bosatta mottagare av egenpension i åldern 55–64 år – befolkningsandelar enligt pensionsslag och ålder 31.12.2019

i procent av
åldersklassen



Källa: FPAs och PSCs gemensamma statistik

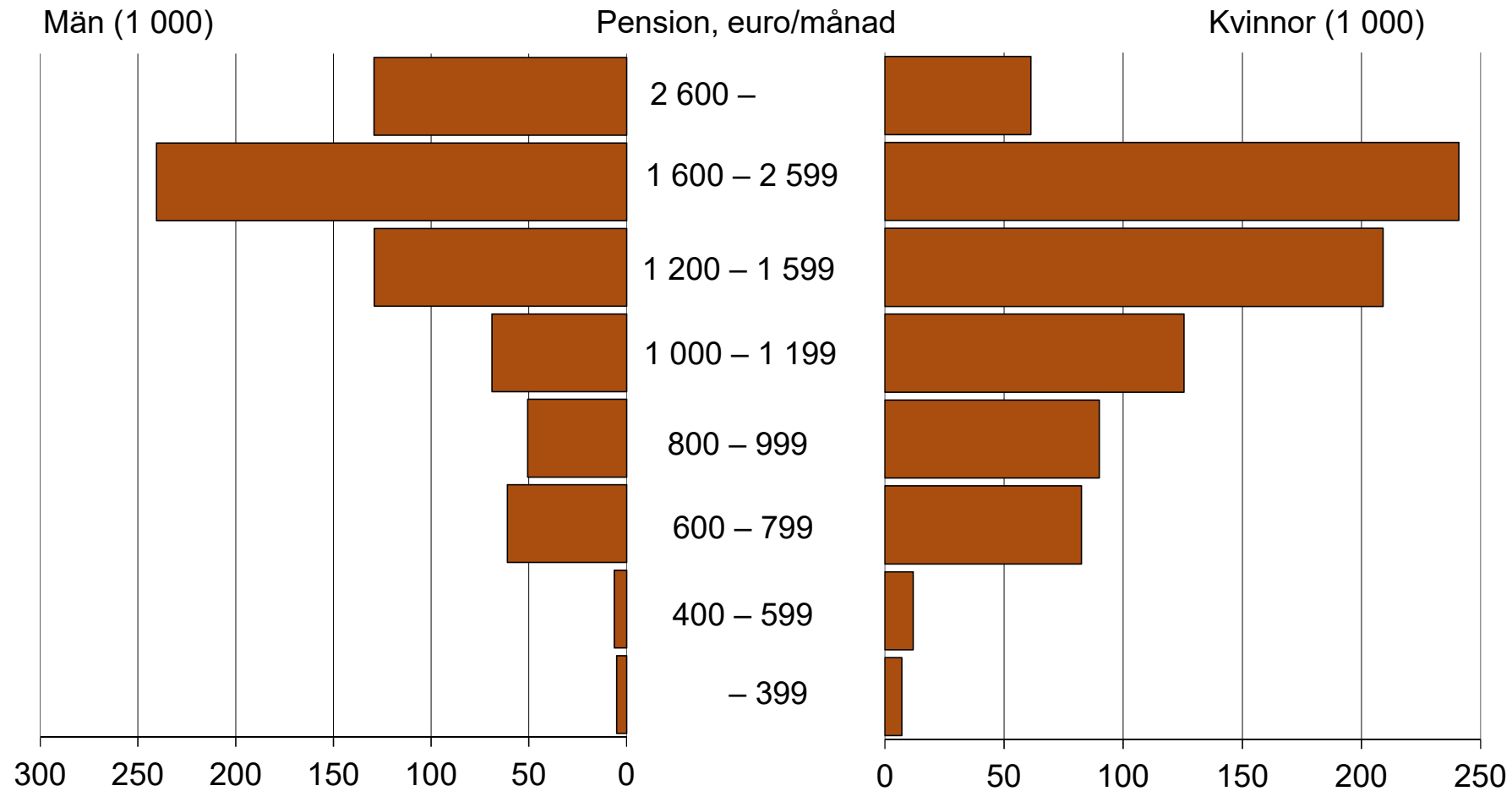
Analytik- och statistikgruppen 28.5.2020

2.6 Mottagare av ålders-, invalid- och/eller arbetslöshetspension i Finland – fördelning enligt belopp, antal och kön 31.12.2019

Pension, euro/månad	Mottagare, antal	
	Män	Kvinnor
– 399	5 084	7 045
400– 599	6 272	11 855
600– 799	61 013	82 437
800– 999	50 642	89 974
1 000–1 199	68 877	125 467
1 200–1 599	129 057	209 084
1 600–2 599	240 586	240 920
2 600–	129 289	61 166
Sammanlag	690 820	827 948

Källa: FPAs och PSCs gemensamma statistik
Analytik- och statistikgruppen 28.5.2020

2.6 Mottagare av ålders-, invalid- och/eller arbetslöshetspension i Finland – fördelning enligt belopp, antal och kön 31.12.2019



2.7 Finansieringen av folkpensionsförsäkringen 1940–2019

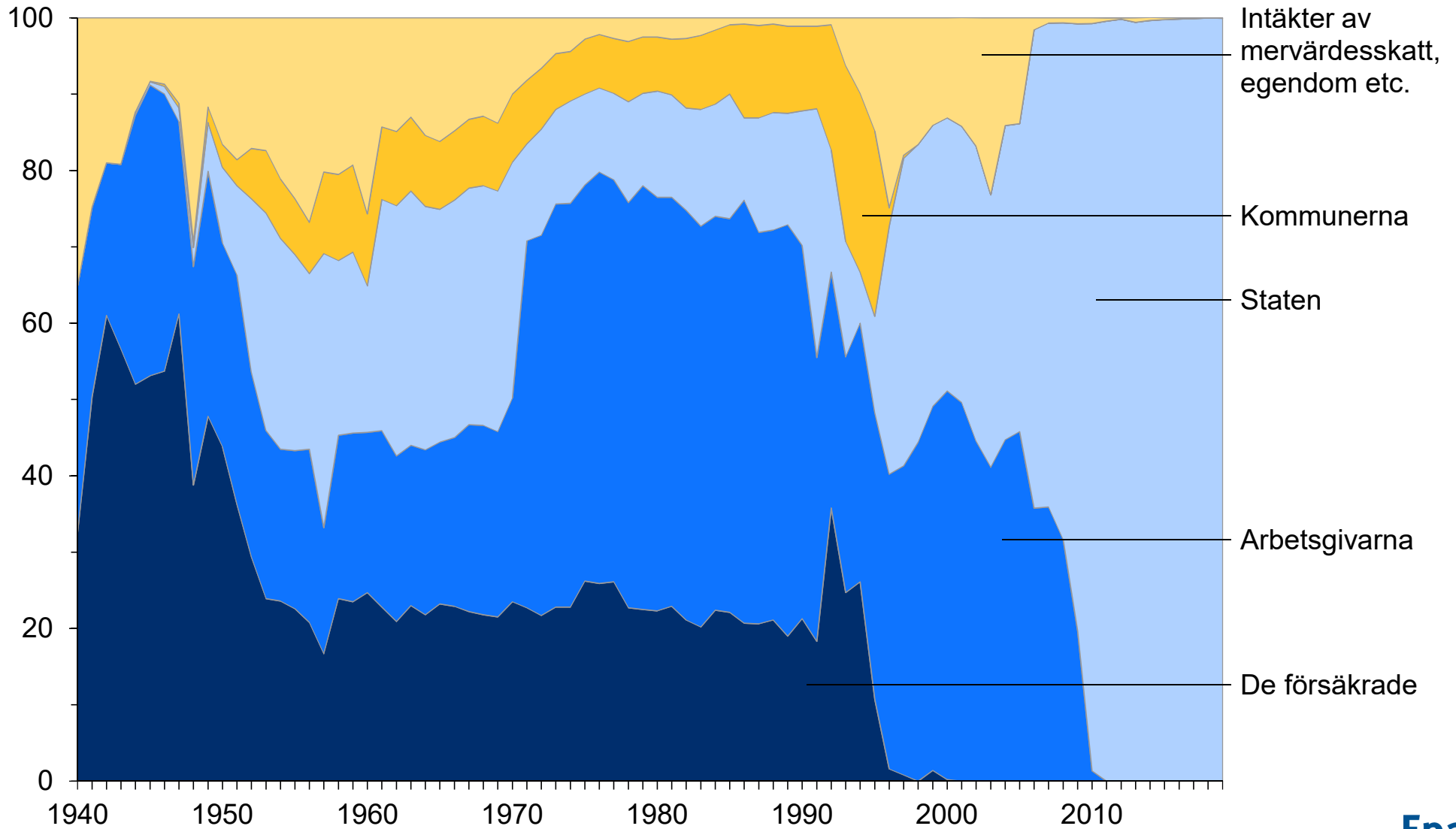
Ålder	andel, %					Totalt
	De försäkrade	Arbetsgivarna	Staten	Kommunerna	Intäkter av mervärdesskatt, egendom etc.	
1940	32,40	32,40	-	-	35,20	100,00
1941	50,40	24,80	-	-	24,80	100,00
1942	61,00	20,00	-	-	19,00	100,00
1943	56,60	24,20	-	-	19,20	100,00
1944	52,00	35,20	0,30	0,20	12,30	100,00
1945	53,10	38,10	0,40	0,10	8,30	100,00
1946	53,70	36,30	1,00	0,30	8,70	100,00
1947	61,20	25,20	1,80	0,60	11,20	100,00
1948	38,80	28,60	2,50	0,70	29,40	100,00
1949	47,80	32,10	6,40	2,00	11,70	100,00
1950	43,80	26,70	9,90	3,00	16,60	100,00
1951	36,30	30,00	11,70	3,40	18,60	100,00
1952	29,40	24,20	22,70	6,60	17,10	100,00
1953	23,90	22,00	28,50	8,20	17,40	100,00
1954	23,60	19,90	27,60	7,80	21,10	100,00
1955	22,60	20,70	25,70	7,30	23,70	100,00
1956	20,80	22,70	23,00	6,70	26,80	100,00
1957	16,70	16,50	35,90	10,70	20,20	100,00
1958	23,90	21,40	22,90	11,30	20,50	100,00
1959	23,50	22,10	23,70	11,40	19,30	100,00
1960	24,70	21,00	19,20	9,40	25,70	100,00
1961	22,80	23,10	30,30	9,50	14,30	100,00
1962	20,90	21,70	32,80	9,70	14,90	100,00
1963	23,00	21,00	33,30	9,70	13,00	100,00
1964	21,80	21,60	31,90	9,30	15,40	100,00
1965	23,20	21,20	30,50	8,90	16,20	100,00
1966	22,90	22,10	31,10	9,10	14,80	100,00
1967	22,20	24,50	31,00	9,00	13,30	100,00
1968	21,80	24,80	31,40	9,10	12,90	100,00
1969	21,50	24,30	31,50	8,90	13,80	100,00
1970	23,50	26,70	30,90	8,90	10,00	100,00
1971	22,70	48,10	12,70	8,30	8,20	100,00
1972	21,70	49,80	13,90	8,00	6,60	100,00
1973	22,80	52,80	12,40	7,30	4,70	100,00
1974	22,80	52,90	13,40	6,50	4,40	100,00
1975	26,20	51,90	11,90	7,20	2,80	100,00
1976	25,90	53,90	11,00	7,00	2,20	100,00
1977	26,10	52,70	11,30	7,20	2,70	100,00
1978	22,70	53,10	13,20	7,90	3,10	100,00
1979	22,50	55,50	12,10	7,40	2,50	100,00
1980	22,30	54,20	13,90	7,10	2,50	100,00
1981	22,90	53,60	13,40	7,30	2,80	100,00
1982	21,10	53,70	13,40	9,10	2,70	100,00
1983	20,20	52,50	15,30	9,70	2,30	100,00
1984	22,40	51,60	14,70	9,70	1,60	100,00
1985	22,10	51,60	16,30	9,10	0,90	100,00
1986	20,70	55,40	10,80	12,30	0,80	100,00
1987	20,60	51,30	15,00	12,10	1,00	100,00

Ålder	andel, %					Totalt
	De försäkrade	Arbetsgivarna	Staten	Kommunerna	Intäkter av mervärdesskatt, egendom etc.	
1988	21,10	51,10	15,40	11,60	0,80	100,00
1989	19,00	53,90	14,60	11,40	1,10	100,00
1990	21,30	48,90	17,60	11,10	1,10	100,00
1991	18,30	37,20	32,60	10,80	1,10	100,00
1992	35,80	30,90	16,00	16,40	0,90	100,00
1993	24,70	30,90	15,10	23,00	6,30	100,00
1994	26,10	33,90	6,70	23,40	9,90	100,00
1995	10,70	37,60	12,60	24,30	14,80	100,00
1996	1,60	38,60	32,50	2,40	24,90	100,00
1997	0,80	40,50	40,30	0,40	18,00	100,00
1998	0,00	44,40	39,00	-	16,60	100,00
1999	1,40	47,70	36,80	-	14,10	100,00
2000	0,20	50,90	35,80	-	13,10	100,00
2001	-	49,60	36,20	-	14,24	100,04
2002	-	44,54	38,63	-	16,83	99,99
2003	-	41,12	35,67	-	23,21	100,00
2004	-	44,70	41,17	-	14,13	100,00
2005	-	45,79	40,35	-	13,86	100,00
2006	-	35,77	62,66	-	1,57	100,00
2007	-	35,93	63,38	-	0,69	100,00
2008	-	31,62	67,71	-	0,67	100,00
2009	-	19,68	79,54	-	0,78	100,00
2010	-	1,32	97,92	-	0,75	100,00
2011	-	-	99,56	-	0,41	99,96
2012	-	-	99,81	-	0,18	99,99
2013	-	-	99,40	-	0,60	100,00
2014	-	-	99,64	-	0,40	100,04
2015	-	-	99,77	-	0,23	100,00
2016	-	-	99,85	-	0,15	100,00
2017	-	-	99,91	-	0,09	100,00
2018	-	-	99,97	-	0,03	100,00
2019	-	-	99,95	-	0,05	100,00

Folkpensionsförsäkringens intäkter var totalt 3 578,7 milj. euro år 2019.
Analytik- och statistikgruppen 28.5.2020

2.7 Finansieringen av folkpensionsförsäkringen 1940–2019

andel, %



Folkpensionsförsäkringens intäkter var totalt 3 578,7 milj. euro år 2019.

Analytik- och statistikgruppen 28.5.2020

2.8 Pensioner utbetalda av FPA 1945–2019

År	Milj. euro (2019 års penningvärde)								
	Ålder- doms- pensioner	Invaliditets- pensioner	Ålder- doms- stöd	Arbets- löshets- pensioner	Övriga folk- pensi- oner	Familje- pensioner	Front- manna- förmåner	Garanti- pensioner	Samman- lagt
1945	.	1,1	1,1
1946	.	2,6	2,6
1947	.	5,5	5,5
1948	.	11,2	11,2
1949	3,1	25,3	28,4
1950	11,4	35,4	46,7
1951	21,8	46,1	67,9
1952	102,1	54,3	156,4
1953	162,7	60,4	223,1
1954	166,7	67,2	233,9
1955	168,7	95,3	264,0
1956	188,0	123,5	311,5
1957	493,7	197,6	7,7	698,9
1958	508,9	208,2	8,3	725,4
1959	517,1	214,4	10,1	741,7
1960	565,8	229,3	22,1	817,1
1961	646,6	258,9	33,0	938,5
1962	727,0	288,6	42,8	1 058,4
1963	747,1	295,0	43,2	1 085,3
1964	772,1	312,3	44,4	1 128,7
1965	881,4	318,6	44,4	1 244,5
1966	1 077,9	386,4	51,5	1 515,7
1967	1 163,9	441,7	59,4	1 665,0
1968	1 185,9	469,7	59,8	1 715,4
1969	1 253,5	502,7	58,3	.	.	13,9	.	.	1 828,4
1970	1 322,5	563,4	60,5	.	.	88,2	.	.	2 034,6
1971	1 496,5	660,1	69,4	.	.	92,9	26,5	.	2 345,4
1972	1 542,6	708,3	65,9	1,3	.	95,3	109,7	.	2 523,2
1973	1 688,5	789,5	68,4	2,7	.	96,4	108,3	.	2 753,7
1974	1 924,4	933,5	75,2	4,9	.	102,7	126,7	.	3 167,5
1975	1 961,6	976,2	66,1	5,4	.	100,0	122,0	.	3 231,2
1976	2 024,5	989,9	59,0	5,8	.	97,9	118,0	.	3 295,1
1977	2 065,0	966,3	52,2	6,7	.	93,9	123,4	.	3 307,4
1978	2 109,0	940,4	47,9	9,5	.	91,4	163,5	.	3 361,7
1979	2 120,2	899,4	41,8	17,5	.	86,8	160,0	.	3 325,6
1980	2 245,8	912,4	35,7	38,1	.	87,8	159,5	.	3 479,4
1981	2 300,3	910,1	25,1	52,1	.	85,3	192,7	.	3 565,7
1982	2 328,2	899,3	15,8	66,9	.	88,6	231,8	.	3 630,6
1983	2 563,8	1 005,4	9,6	106,3	.	101,4	234,6	.	4 021,1
1984	2 736,1	1 071,7	2,9	151,3	.	102,2	224,4	.	4 288,6
1985	2 876,0	1 090,9	.	181,6	.	96,1	223,5	.	4 468,3
1986	2 925,8	1 088,9	.	214,4	.	85,7	229,7	.	4 544,6
1987	2 928,6	1 096,1	.	227,1	.	76,4	251,8	.	4 580,0
1988	2 892,3	1 081,9	.	218,3	.	68,6	236,5	.	4 497,6
1989	2 857,8	1 069,6	.	199,7	.	62,5	221,7	.	4 411,3
1990	2 866,9	1 084,9	.	178,7	.	60,8	233,9	.	4 425,3

År	Milj. euro (2019 års penningvärde)								
	Ålder- doms- pensioner	Invaliditets- pensioner	Ålder- doms- stöd	Arbets- löshets- pensioner	Övriga folk- pensi- oner	Familje- pensioner	Front- manna- förmåner	Garanti- pensioner	Samman- lagt
1991	2 925,0	1 114,7	.	155,7	.	64,1	277,1	.	4 536,6
1992	2 980,6	1 140,8	.	138,2	.	65,1	277,8	.	4 602,5
1993	2 976,7	1 133,3	.	125,2	.	63,4	272,3	.	4 570,9
1994	2 927,2	1 109,1	.	114,1	.	60,9	254,7	.	4 466,0
1995	2 920,2	1 122,8	.	113,2	.	59,3	241,3	.	4 456,7
1996	2 899,9	1 068,0	.	88,9	.	58,2	223,7	.	4 338,7
1997	2 762,1	1 067,7	.	89,1	3,2	57,3	205,8	.	4 185,1
1998	2 688,3	948,1	.	72,4	8,0	56,5	190,4	.	3 963,6
1999	2 572,4	902,6	.	68,1	11,1	55,0	175,6	.	3 784,8
2000	2 402,2	853,3	.	62,1	13,9	52,4	164,6	.	3 548,6
2001	2 305,0	841,9	.	61,7	83,7	52,3	157,0	.	3 501,6
2002	2 293,0	869,4	.	63,5	92,5	51,1	145,6	.	3 515,1
2003	2 224,5	885,2	.	61,3	99,4	49,4	132,0	.	3 451,8
2004	2 167,9	909,0	.	58,8	108,0	48,3	119,4	.	3 411,5
2005	2 143,5	934,8	.	57,3	119,1	46,9	108,1	.	3 409,7
2006	2 092,9	951,7	.	56,2	130,5	45,3	96,8	.	3 373,4
2007	2 032,0	970,8	.	55,8	137,6	43,4	85,8	.	3 325,5
2008	1 870,7	796,7	.	59,2	6,1	41,6	79,6	.	2 854,0
2009	1 892,0	840,5	.	61,3	6,4	41,4	73,2	.	2 914,7
2010	1 810,6	830,3	.	54,9	6,2	39,7	62,5	.	2 804,1
2011	1 710,1	792,3	.	40,3	.	36,9	51,9	131,9	2 763,4
2012	1 681,1	785,6	.	28,2	.	35,3	44,3	162,9	2 737,5
2013	1 674,4	788,6	.	16,9	.	34,5	37,8	164,2	2 716,5
2014	1 633,5	766,6	.	5,8	.	32,6	31,3	161,3	2 631,1
2015	1 602,4	753,4	.	0,0	.	31,3	25,6	167,3	2 579,9
2016	1 555,6	732,3	.	0,0	.	30,1	20,3	198,0	2 536,2
2017	1 490,4	705,1	.	0,0	.	28,1	15,8	196,7	2 436,0
2018	1 434,0	686,5	.	0,0	.	26,8	12,1	216,2	2 375,6
2019	1 380,0	674,0	.	0,0	.	25,3	9,2	230,8	2 319,3

Analytik- och statistikgruppen 28.5.2020

2.8 Pensioner utbetalda av FPA 1945–2019

År	Milj. euro (nominellt värde)								
	Ålder- doms- pensioner	Invaliderings- pensioner	Ålder- doms- stöd	Arbets- löshets- pensioner	Övriga folk- pensi- oner	Familje- pensioner	Front- mannaför- mär	Garanti- pensioner	Samman- lagt
1945	.	0,0	0,0
1946	.	0,1	0,1
1947	.	0,1	0,1
1948	.	0,4	0,4
1949	0,1	0,9	1,0
1950	0,5	1,5	1,9
1951	1,1	2,2	3,3
1952	5,1	2,7	7,9
1953	8,3	3,1	11,4
1954	8,4	3,4	11,7
1955	8,2	4,6	12,8
1956	10,2	6,7	16,8
1957	30,3	12,1	0,5	42,8
1958	34,0	13,9	0,6	48,5
1959	35,1	14,6	0,7	50,4
1960	39,7	16,1	1,5	57,3
1961	46,2	18,5	2,4	67,0
1962	54,2	21,5	3,2	78,9
1963	58,4	23,1	3,4	84,9
1964	66,6	26,9	3,8	97,4
1965	79,8	28,8	4,0	112,6
1966	101,4	36,3	4,8	142,5
1967	115,6	43,9	5,9	165,4
1968	127,7	50,6	6,4	184,7
1969	138,0	55,4	6,4	.	.	1,5	.	.	201,3
1970	149,6	63,7	6,8	.	.	10,0	.	.	230,1
1971	180,2	79,5	8,4	.	.	11,2	3,2	.	282,5
1972	199,1	91,4	8,5	0,2	.	12,3	14,2	.	325,6
1973	243,4	113,8	9,9	0,4	.	13,9	15,6	.	397,0
1974	325,7	158,0	12,7	0,8	.	17,4	21,4	.	536,1
1975	391,1	194,7	13,2	1,1	.	19,9	24,3	.	644,3
1976	461,6	225,7	13,5	1,3	.	22,3	26,9	.	751,3
1977	530,4	248,2	13,4	1,7	.	24,1	31,7	.	849,6
1978	582,6	259,8	13,2	2,6	.	25,2	45,2	.	928,6
1979	628,6	266,6	12,4	5,2	.	25,7	47,4	.	985,9
1980	742,7	301,7	11,8	12,6	.	29,0	52,7	.	1 150,6
1981	852,3	337,2	9,3	19,3	.	31,6	71,4	.	1 321,1
1982	942,6	364,1	6,4	27,1	.	35,9	93,8	.	1 469,9
1983	1 126,9	441,9	4,2	46,7	.	44,6	103,1	.	1 767,5
1984	1 286,4	503,8	1,4	71,1	.	48,1	105,5	.	2 016,3
1985	1 431,6	543,0	.	90,4	.	47,8	111,3	.	2 224,1
1986	1 508,9	561,6	.	110,6	.	44,2	118,5	.	2 343,8
1987	1 566,1	586,2	.	121,4	.	40,9	134,7	.	2 449,2
1988	1 622,2	606,8	.	122,4	.	38,5	132,6	.	2 522,5
1989	1 708,2	639,3	.	119,4	.	37,4	132,5	.	2 636,8
1990	1 818,0	687,9	.	113,3	.	38,6	148,3	.	2 806,2

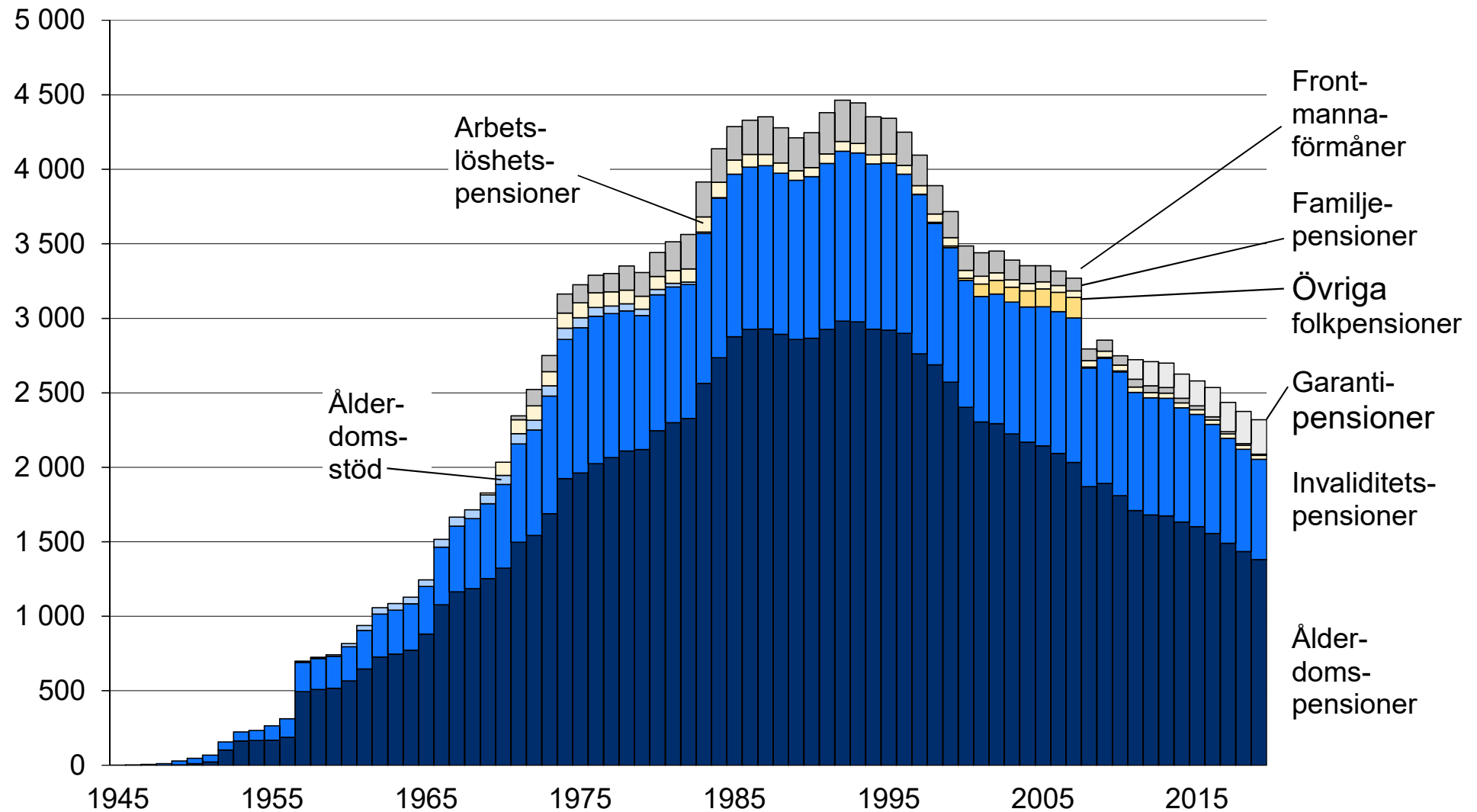
År	Milj. euro (nominellt värde)								
	Ålder- doms- pensioner	Invaliderings- pensioner	Ålder- doms- stöd	Arbets- löshets- pensioner	Övriga folk- pensi- oner	Familje- pensioner	Front- mannaför- månar	Garanti- pensioner	Samman- lagt
1991	1 932,0	736,3	.	102,8	.	42,4	183,0	.	2 996,5
1992	2 019,4	772,9	.	93,6	.	44,1	188,2	.	3 118,2
1993	2 060,0	784,3	.	86,7	.	43,9	188,4	.	3 163,2
1994	2 047,0	775,6	.	79,8	.	42,6	178,1	.	3 123,1
1995	2 062,3	792,9	.	79,9	.	41,9	170,4	.	3 147,4
1996	2 059,6	758,5	.	63,1	.	41,3	158,9	.	3 081,5
1997	1 985,7	767,5	.	64,1	2,3	41,2	147,9	.	3 008,7
1998	1 960,8	691,5	.	52,8	5,8	41,2	138,8	.	2 891,0
1999	1 897,1	665,6	.	50,2	8,2	40,6	129,5	.	2 791,2
2000	1 832,4	650,9	.	47,4	10,6	40,0	125,6	.	2 706,8
2001	1 803,6	658,7	.	48,3	65,5	41,0	122,9	.	2 739,9
2002	1 821,3	690,6	.	50,4	73,5	40,6	115,7	.	2 792,0
2003	1 782,5	709,3	.	49,1	79,6	39,6	105,8	.	2 765,9
2004	1 739,9	729,5	.	47,2	86,7	38,8	95,9	.	2 738,0
2005	1 735,6	756,9	.	46,4	96,5	37,9	87,6	.	2 760,9
2006	1 724,0	783,9	.	46,3	107,5	37,3	79,7	.	2 778,8
2007	1 716,3	819,9	.	47,1	116,2	36,7	72,4	.	2 808,7
2008	1 643,8	700,1	.	52,1	5,4	36,6	70,0	.	2 507,9
2009	1 662,5	738,5	.	53,9	5,6	36,4	64,3	.	2 561,3
2010	1 610,8	738,7	.	48,8	5,6	35,3	55,6	.	2 494,8
2011	1 574,7	729,5	.	37,1	5,5	34,0	47,8	121,4	2 550,0
2012	1 590,5	743,2	.	26,7	5,6	33,4	42,0	154,2	2 595,5
2013	1 608,5	757,6	.	16,2	5,8	33,2	36,3	157,7	2 615,3
2014	1 586,0	744,3	.	5,6	5,8	31,6	30,4	156,6	2 560,2
2015	1 551,2	729,3	.	0,0	5,7	30,3	24,8	161,9	2 503,2
2016	1 511,7	711,6	.	0,0	5,6	29,2	19,8	192,4	2 470,3
2017	1 459,7	690,6	.	0,0	5,4	27,6	15,5	192,6	2 391,3
2018	1 419,8	679,7	.	0,0	5,1	26,5	11,9	214,1	2 357,2
2019	1 380,0	674,0	.	0,0	5,0	25,3	9,2	230,8	2 324,3

Analytik- och statistikgruppen 28.5.2020

2.8 Pensioner utbetalda av FPA 1945–2019

(2019 års penningvärde)

Milj. euro



2.9 Mottagare av FPA-pension 1942–2019

År	Mottagare						Totalt
	Ålderdoms- pensioner, ålderdoms- stöd, ålderdoms- understöd	Invaliditets- och arbetslöshets- pensioner, invaliditets- understöd	Familje- pensioner	Frontmanna- pensioner	Övriga pensioner	Garanti- pensioner	
1942	.	200	
1943	.	950	
1944	.	2 043	
1945	.	4 580	
1946	.	10 376	
1947	.	18 603	
1948	.	27 773	
1949	19 011	42 566	61 577
1950	38 310	54 622	92 932
1951	58 478	64 901	123 379
1952	217 911	72 841	290 752
1953	227 554	81 559	309 113
1954	233 651	89 587	323 238
1955	237 294	121 431	358 725
1956	242 622	132 158	374 780
1957	317 200	113 700	430 900
1958	322 500	117 600	440 100
1959	333 100	119 700	452 800
1960	350 600	121 700	472 300
1961	359 500	123 400	482 900
1962	369 116	125 139	494 255
1963	379 732	128 279	508 011
1964	390 548	127 005	517 553
1965	399 533	125 010	524 543
1966	410 843	130 128	540 971
1967	422 724	140 750	563 474
1968	433 011	151 717	584 728
1969	444 616	160 388	54 084	.	.	.	659 088
1970	456 219	172 405	76 545	.	.	.	705 169
1971	470 021	187 229	76 591	25 268	.	.	759 109
1972	483 664	208 037	76 751	32 013	.	.	800 465
1973	497 269	224 318	74 373	29 378	.	.	825 338
1974	512 875	241 034	72 439	27 836	.	.	854 184
1975	527 395	250 144	71 322	25 755	.	.	874 616
1976	541 087	257 196	69 957	23 505	.	.	891 745
1977	555 419	257 523	68 176	22 234	.	.	903 352
1978	567 932	254 972	66 607	25 901	.	.	915 412
1979	580 168	254 030	63 618	25 310	.	.	923 126
1980	586 192	256 353	61 525	23 493	.	.	927 563
1981	592 952	257 437	59 777	23 021	.	.	933 187
1982	601 045	258 100	55 959	23 010	.	.	938 114
1983	607 532	270 305	55 970	22 394	.	.	956 201
1984	608 153	284 679	53 171	20 123	.	.	966 126
1985	619 045	292 692	49 849	17 094	.	.	978 680
1986	635 220	315 124	46 547	13 640	.	.	1 010 531

År	Mottagare						Totalt
	Ålderdoms- pensioner, ålderdoms- stöd, ålderdoms- understöd	Invaliditets- och arbetslöshets- pensioner, invaliditets- understöd	Familje- pensioner	Frontmanna- pensioner	Övriga pensioner	Garanti- pensioner	
1987	646 436	329 026	43 610	9 690	.	.	1 028 762
1988	658 543	333 224	41 821	6 106	.	.	1 039 694
1989	671 100	335 654	39 826	3 230	.	.	1 049 810
1990	682 110	337 466	38 890	970	.	.	1 059 436
1991	694 999	335 099	40 254	332	.	.	1 070 684
1992	706 250	334 943	41 477	173	.	.	1 082 843
1993	719 984	334 746	41 452	81	.	.	1 096 263
1994	732 606	335 343	40 940	32	.	.	1 108 921
1995	749 279	330 276	40 118	15	.	.	1 119 688
1996	766 052	312 247	39 762	5	.	.	1 118 066
1997	773 630	295 788	39 618	.	2 787	.	1 111 823
1998	774 850	279 331	38 919	.	4 434	.	1 097 534
1999	774 602	261 291	37 874	.	5 974	.	1 079 777
2000	772 971	243 625	37 185	.	7 641	.	1 061 422
2001	508 623	173 988	36 300	.	94 916	.	813 827
2002	504 182	174 597	35 492	.	96 649	.	810 920
2003	496 272	174 311	34 403	.	97 242	.	802 228
2004	489 415	174 851	33 702	.	98 071	.	796 039
2005	482 733	176 546	33 019	.	99 666	.	793 366
2006	477 899	175 254	31 984	.	102 676	.	787 813
2007	466 449	178 605	30 970	.	102 766	.	778 790
2008	488 727	190 927	29 968	.	81 182	.	741 413
2009	485 044	192 204	29 131	.	72 894	.	735 081
2010	482 687	185 980	28 002	.	65 106	.	722 593
2011	481 991	177 570	27 077	.	57 565	104 649	713 934
2012	481 470	166 846	26 037	.	50 717	103 840	699 417
2013	483 691	157 323	24 971	.	44 751	102 864	688 404
2014	482 079	147 139	23 954	.	39 150	101 521	673 109
2015	479 089	141 369	23 135	.	34 217	100 947	661 625
2016	478 870	136 881	22 522	.	29 621	100 947	661 625
2017	474 834	132 080	21 496	.	25 589	100 947	661 625
2018	467 554	129 432	20 520	.	21 810	103 122	627 173
2019	459 830	126 903	19 853	.	18 947	109 476	614 986

Mottagare av övriga pensioner är personer som får endast bostadsbidrag, vårdbidrag för pensionstagare, fronttillägg eller barn tillägg från FPA.

Sedan 2008 ingår det totala antalet pensionstagare i kolumnen Totalt.

I det totala antalet förekommer en och samma person bara en gång, även om personen samtidigt kan få flera olika pensioner.

Analytik- och statistikgruppen 28.5.2020

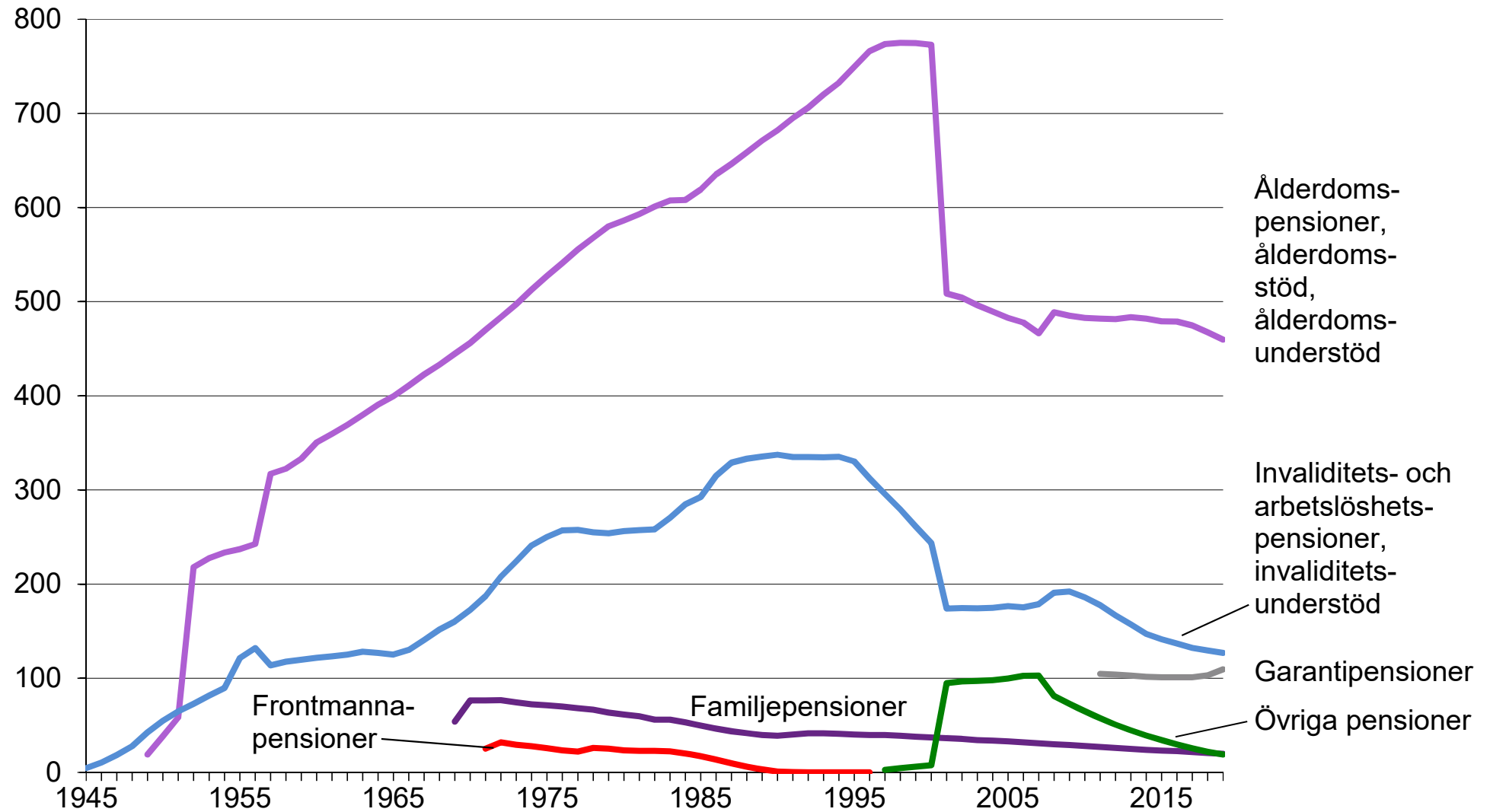
2.9 Mottagare av FPA-pension 1942–2019

År	Mottagare								
	Ålders- pension	Ålderdoms- stöd, ålderdoms- understöd	Invaliditets- pensioner	Arbets- löshets- pensioner, invaliditets- understöd	Efter- levande- pensioner	Barn- pensioner	Barn- förhöjningar	Front- tillägg	Garanti- pensioner
1942	.	.	200
1943	.	.	950
1944	.	.	2 043
1945	.	.	4 580
1946	.	.	10 376
1947	.	.	18 603
1948	.	.	27 773
1949	19 011	.	42 566
1950	38 310	.	54 622
1951	58 478	.	64 901
1952	77 548	140 363	72 841
1953	97 573	129 981	81 559
1954	115 168	118 483	89 587
1955	131 091	106 203	97 341	24 090
1956	148 832	93 790	105 813	26 345
1957	311 400	5 800	113 700
1958	315 500	7 000	117 600
1959	325 000	8 100	119 700
1960	329 000	21 600	121 700
1961	336 900	22 600	123 400
1962	343 661	25 455	125 139
1963	353 936	25 796	128 279
1964	364 209	26 339	127 005
1965	373 107	26 426	125 010
1966	383 581	27 262	130 128
1967	395 023	27 701	140 750
1968	405 144	27 867	151 717
1969	417 305	27 311	160 388	.	15 053	39 031	.	.	.
1970	429 244	26 975	172 405	.	19 879	56 666	.	.	.
1971	444 220	25 801	186 936	293	20 998	55 593	.	69 021	.
1972	459 450	24 214	207 534	503	22 050	54 701	.	85 266	.
1973	475 132	22 137	223 349	969	21 909	52 464	.	90 145	.
1974	492 134	20 741	239 774	1 260	22 237	50 202	39 583	112 311	.
1975	508 992	18 403	248 845	1 299	22 177	49 145	40 448	122 615	.
1976	524 468	16 619	255 635	1 561	22 174	47 783	40 154	131 964	.
1977	540 417	15 002	255 629	1 894	22 024	46 152	38 220	177 103	.
1978	554 025	13 907	251 186	3 786	21 548	45 059	35 223	186 561	.
1979	568 022	12 146	247 373	6 657	20 815	42 803	32 832	190 778	.
1980	577 454	8 738	243 300	13 053	21 432	40 093	30 623	201 958	.
1981	587 190	5 762	240 173	17 264	21 789	37 988	27 945	227 415	.
1982	597 816	3 229	235 533	22 567	21 335	34 624	24 551	238 694	.
1983	606 169	1 363	237 654	32 651	22 335	33 635	23 807	246 366	.
1984	608 153	.	241 076	43 603	22 250	30 921	22 338	249 607	.
1985	619 045	.	240 947	51 745	20 624	29 225	21 284	253 922	.
1986	635 220	.	250 642	64 482	18 846	27 701	21 061	261 228	.

År	Mottagare								
	Ålders- pension	Ålderdoms- stöd, ålderdoms- understöd	Invaliditets- pensioner	Arbets- löshets- pensioner, invaliditets- understöd	Efter- levande- pensioner	Barn- pensioner	Barn- förhöjningar	Front- tillägg	Garanti- pensioner
1987	646 436		261 270	67 756	17 029	26 581	21 241	264 821	.
1988	658 543		266 825	66 399	15 786	26 035	21 445	266 542	.
1989	671 100		273 987	61 667	14 520	25 306	21 845	266 572	.
1990	682 110		282 868	54 598	13 582	25 308	21 790	262 820	.
1991	694 999		287 904	47 195	14 015	26 239	21 664	254 776	.
1992	706 250		291 715	43 228	14 421	27 056	21 622	243 324	.
1993	719 984		292 450	42 296	13 928	27 524	21 314	231 889	.
1994	732 606		292 869	42 474	13 279	27 661	21 218	219 942	.
1995	749 279		291 562	38 714	12 720	27 398	21 065	208 364	.
1996	766 052		276 984	35 263	12 412	27 350	18 082	196 893	.
1997	773 630		263 316	32 472	12 107	27 511	15 128	185 126	.
1998	774 850		249 345	29 986	11 818	27 101	12 643	172 461	.
1999	774 602		234 715	26 576	11 379	26 495	10 419	159 959	.
2000	772 971		220 586	23 039	11 028	26 157	8 488	149 055	.
2001	508 623		150 131	23 857	10 417	25 883	6 905	136 230	.
2002	504 182		150 942	23 655	10 010	25 482	11 891	124 719	.
2003	496 272		151 466	22 845	9 596	24 807	12 866	113 924	.
2004	489 415		152 982	21 869	9 229	24 473	13 463	103 604	.
2005	482 733		154 936	21 610	8 928	24 091	13 823	94 151	.
2006	477 899		154 803	20 451	8 439	23 545	13 689	84 751	.
2007	466 449		157 417	21 188	7 998	22 972	13 639	75 696	.
2008	488 727		166 736	24 191	7 568	22 400	13 700	67 482	.
2009	485 044		167 902	24 302	7 222	21 909	13 535	59 359	.
2010	482 687		165 686	20 294	6 891	21 111	13 274	51 832	.
2011	481 991		162 181	15 389	6 631	20 446	12 924	44 641	104 649
2012	481 470		156 800	10 046	6 224	19 813	12 744	37 973	103 840
2013	483 691		152 163	5 160	5 883	19 088	12 747	32 004	102 864
2014	482 079		146 764	375	5 650	18 304	12 560	26 590	101 521
2015	479 089		141 369		5 505	17 630	12 379	21 838	100 947
2016	478 870		136 881		5 373	17 149	12 139	17 482	100 947
2017	474 834		132 080		5 153	16 343	11 798	13 791	100 947
2018	467 554		129 432		4 849	15 671	11 228	10 582	103 122
2019	459 830		126 903		4 641	15 212	10 900	8 047	109 476

2.9 Mottagare av FPA-pension 1942–2019

Mottagare



2.10 Pensionsavhängig folkpension från 1.4.2020, kommungrupp I

Arbetspension, euro/mån	Folkpension euro/mån	
	Bor ensam	Bor i parförhållande
0,00	662,86	
56,04	662,86	
1 368,20	6,78	
1 368,21	0,00	
0,00		591,79
56,04		591,79
1 226,12		6,75
1 226,13		0,00

Analytik- och statistikgruppen 28.5.2020

2.10 Pensionsavhängig folkpension från 1.4.2020, kommungrupp I

