

Tilläggsuppgifter:  
tilastot@kela.fi

## Sjukförsäkring

3.1 Finansieringen av sjukförsäkringen 1964–2016 (21.2.2017)

[Figur](#)

[Data](#)

3.2 Finansiering av sjukförsäkringen 2016, milj. euro (21.2.2017)

[Figur](#)

[Data](#)

3.3 Samtliga ersättningar som betalats från sjukförsäkringsfonden 1964–2016 (21.2.2017)

[Figur](#)

[Data](#)

3.4 Sjukförsäkringsersättningarnas fördelning enligt förmånsslag 2016 (21.2.2017)

[Figur](#)

[Data](#)

3.5 Sjukvårdsersättningar 1964–2016 (21.2.2017)

[Figur](#)

[Data](#)

3.6 Sjukförsäkringsersättningens andel av de försäkrades sjukvårdskostnader inom den privata sektorn 1972–2016 (21.2.2017)

[Figur](#)

[Data](#)

3.7 Läkemedelsersättningarnas utveckling 1964–2016 (21.2.2017)

[Figur](#)

[Data](#)

3.8 Läkemedelsersättningar år 2016 (21.2.2017)

[Figur](#)

[Data](#)

3.9 Utbetalda sjuk- och föräldradagpenningar 1964–2016 (21.2.2017)

[Figur](#)

[Data](#)

3.10 Dagpenningarna i medeltal inom sjukförsäkringen 1964–2016 (21.2.2017)

[Figur](#)

[Data](#)

3.11 Mottagare av sjuk- och föräldradagpenningar 1968–2016 (21.2.2017)

[Figur](#)

[Data](#)

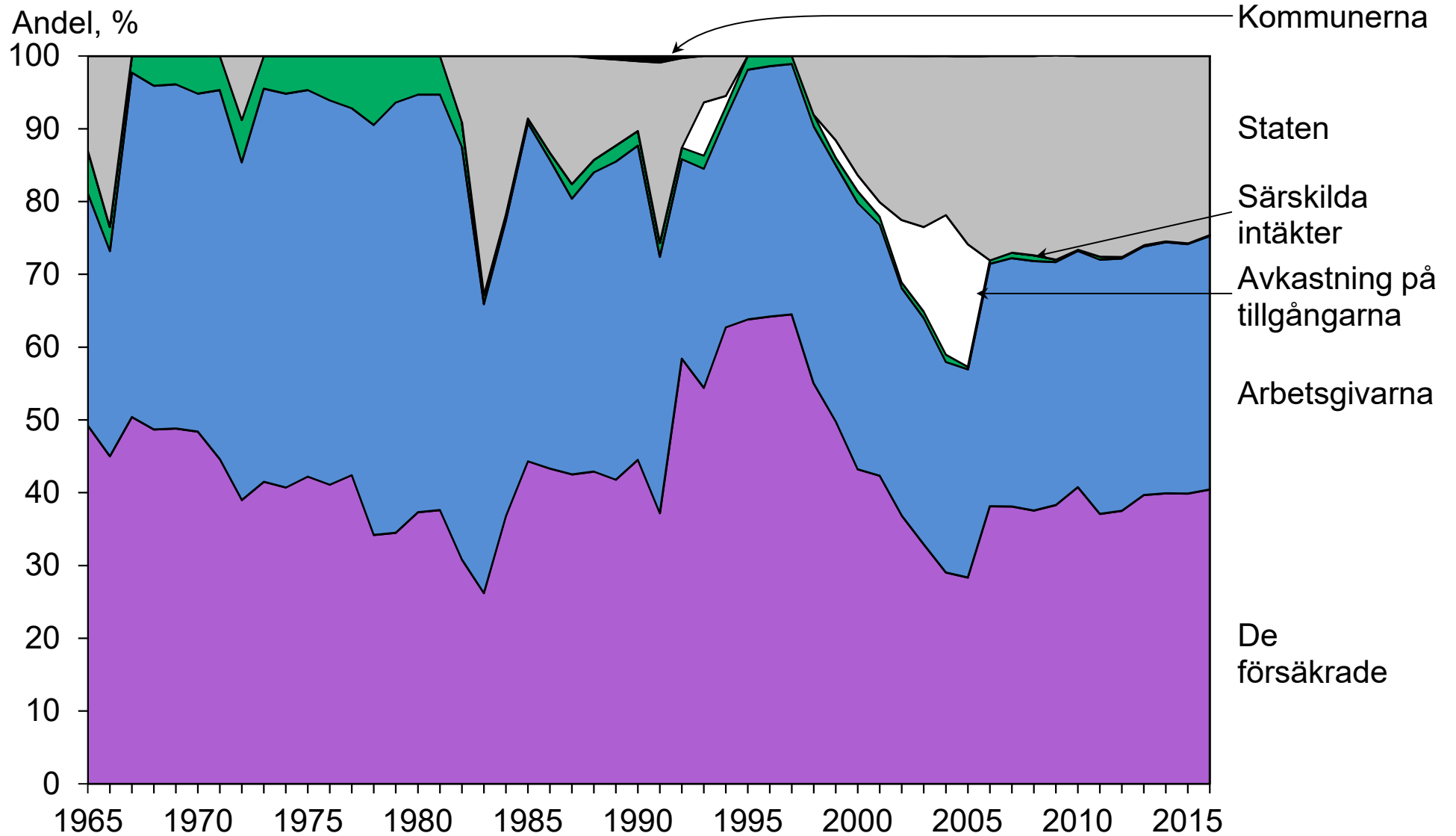
### 3.1 Finansieringen av sjukförsäkringen 1964–2016

År	Andel, %									
	De försäkrade	Arbetsgivarna	Avkastning på tillgångarna	Särskilda intäkter	Staten	Kommunerna	Sammanlagt	Staten, förmåner	Staten, garantibelopp	EU-ersättningar
1964	48,8	50,5	0,7	-	-	-	100,0	-	-	.
1965	49,2	31,9	5,9	-	13,0	-	100,0	-	13,0	.
1966	45,0	28,2	3,3	-	23,5	-	100,0	-	23,5	.
1967	50,4	47,3	2,3	-	-	-	100,0	-	-	.
1968	48,7	47,2	4,1	-	-	-	100,0	-	-	.
1969	48,8	47,3	3,9	-	-	-	100,0	-	-	.
1970	48,4	46,4	5,2	-	-	-	100,0	-	-	.
1971	44,6	50,7	4,7	-	-	-	100,0	-	-	.
1972	39,0	46,4	5,8	-	8,8	-	100,0	-	8,8	.
1973	41,5	54,0	4,5	-	-	-	100,0	-	-	.
1974	40,7	54,1	5,2	-	-	-	100,0	-	-	.
1975	42,2	53,1	4,7	-	-	-	100,0	-	-	.
1976	41,1	52,8	6,1	-	-	-	100,0	-	-	.
1977	42,4	50,4	7,2	-	-	-	100,0	-	-	.
1978	34,2	56,3	9,5	-	-	-	100,0	-	-	.
1979	34,5	59,1	6,4	-	-	-	100,0	-	-	.
1980	37,3	57,4	5,3	-	-	-	100,0	-	-	.
1981	37,6	57,1	5,3	-	-	-	100,0	-	-	.
1982	30,8	56,7	3,4	-	9,1	-	100,0	9,1	-	.
1983	26,2	39,7	1,2	-	32,9	-	100,0	8,2	24,7	.
1984	36,8	40,6	0,8	-	21,8	-	100,0	7,8	14,0	.
1985	44,3	46,5	0,6	-	8,6	-	100,0	7,9	0,7	.
1986	43,3	42,4	1,0	-	13,3	-	100,0	7,6	5,7	.
1987	42,5	37,9	2,0	-	17,6	-	100,0	7,6	10,0	.
1988	42,9	41,1	1,7	-	14,0	0,3	100,0	7,7	6,3	.
1989	41,8	43,7	2,2	-	11,8	0,5	100,0	7,8	4,0	.

År	Andel, %									
	De försäkrade	Arbetsgivarna	Avkastning på tillgångarna	Särskilda intäkter	Staten	Kommunerna	Sammanlagt	Staten, förmåner	Staten, garantibelopp	EU-ersättningar
1990	44,5	43,2	2,0	-	9,6	0,7	100,0	7,5	2,1	.
1991	37,2	35,2	1,9	-	24,8	0,9	100,0	7,5	17,3	.
1992	58,4	27,4	1,6	-	12,3	0,3	100,0	7,9	4,4	.
1993	54,4	30,1	1,8	7,3	6,4	-	100,0	6,4	-	.
1994	62,7	28,8	1,5	1,5	5,5	-	100,0	5,5	-	.
1995	63,8	34,3	1,9	-	-	-	100,0	-	-	.
1996	64,2	34,4	1,4	-	-	-	100,0	-	-	.
1997	64,5	34,4	1,1	-	-	-	100,0	-	-	.
1998	55,0	35,3	1,6	-	8,1	-	100,0	-	8,1	.
1999	49,8	35,2	1,0	2,4	11,6	-	100,0	1,9	9,5	.
2000	43,2	36,6	1,6	2,2	16,4	-	100,0	1,8	14,5	.
2001	42,3	34,5	1,1	2,0	20,1	-	100,0	1,6	18,5	.
2002	36,8	31,3	0,8	8,6	22,6	-	100,0	1,3	21,3	.
2003	32,9	31,1	0,9	11,6	23,5	-	100,0	1,3	22,3	.
2004	29,0	28,9	1,0	19,2	21,9	-	100,0	1,0	20,9	.
2005	28,4	28,6	0,4	16,8	25,8	-	100,0	1,3	24,2	0,4
2006	38,1	33,3	0,5	-	28,1	-	100,0	27,9	-	0,2
2007	38,1	34,1	0,7	-	27,0	-	100,0	26,7	-	0,3
2008	37,5	34,3	0,8	-	27,4	-	100,0	27,2	-	0,2
2009	38,3	33,4	0,3	-	28,1	-	100,0	24,0	-	0,5
2010	40,8	32,4	0,2	-	26,6	-	100,0	24,9	-	0,4
2011	37,1	34,9	0,4	-	27,6	-	100,0	26,3	-	0,5
2012	37,5	34,7	0,2	-	27,6	-	100,0	26,2	-	0,6
2013	39,7	34,2	0,2	-	26,0	-	100,0	24,6	-	0,6
2014	39,9	34,5	0,1	-	25,5	-	100,0	24,1	-	0,4
2015	39,9	34,3	0,1	-	25,7	-	100,0	24,5	-	0,7
2016	40,4	34,8	0,2	-	24,6	-	100,0	28,7	-	0,7

Gruppen för statistik och datalagring 21.2.2017

# 3.1 Finansieringen av sjukförsäkringen 1965–2016

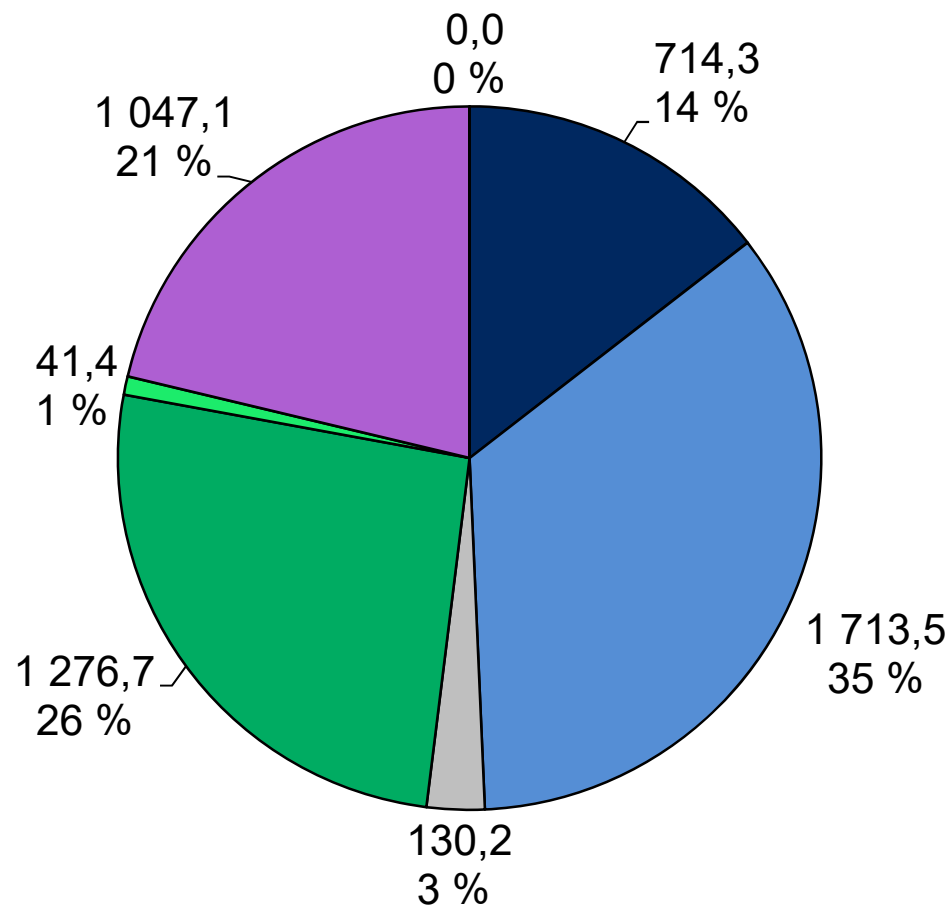


### 3.2 Finansiering av sjukförsäkringen 2016, milj. euro

	Milj. euro	Andel - %
<b>Samtliga</b>	<b>4 931,2</b>	<b>100,0</b>
<b>Arbetsinkomstförsäkring</b>	<b>2 558,0</b>	<b>51,9</b>
Löntagarnas och företagarnas dagpenningsspremie	714,3	14,5
Arbetsgivarnas sjukförsäkringsavgift	1 713,5	34,7
Statens finansieringsandel	130,2	2,6
Regressbetalningar, dagpenningar	0,0	-
<b>Sjukvårdsförsäkring</b>	<b>2 365,6</b>	<b>48,0</b>
Löntagarnas, företagarnas och förmånstagarnas sjukvårdsavgift	1 276,7	25,9
EU-ersättningar från utländska inrättningar och stater	41,4	0,8
Statens finansieringsandel	1 047,1	21,2
Regressbetalningar, sjukvårdsersättningar	0,4	0,0
<b>Intäkter av tillgångarna</b>	<b>0,5</b>	<b>0,0</b>
Intäkter av tillgångarna	0,0	0,0
Övriga	0,5	0,0

Gruppen för statistik och datalagring 21.2.2017

## 3.2 Finansiering av sjukförsäkringen 2016, milj. euro



**Totalt 4 897,6 milj. euro**

- Löntagarnas och företagarnas dagpenningspremie
- Arbetsgivarnas sjukförsäkringsavgift
- Statens finansieringsandel
- Löntagarnas, företagarnas och förmånstagarnas sjukvårdsavgift
- EU-ersättningar från utländska inrättningar och stater
- Statens finansieringsandel
- Intäkter av tillgångarna

### 3.3 Samtliga ersättningar som betalats från sjukförsäkringsfonden 1964–2016

År	Milj. euro (2016 års penningvärde)				
	Sjukdag- penningar	Föräldradag- penningar	Sjukvårds- ersättningar	Företagshälsovård, rehabilitering m.m.	Sammanlagt
1964	17,8	10,8	24,4	0,2	53,2
1965	122,5	39,4	111,1	4,0	277,0
1966	146,4	43,1	130,0	8,7	328,2
1967	198,8	47,9	229,6	12,3	488,7
1968	200,3	45,4	265,6	16,7	528,0
1969	210,5	43,6	294,5	18,6	567,3
1970	265,2	48,9	331,1	23,7	668,9
1971	302,5	65,4	379,6	30,1	777,7
1972	360,4	71,4	447,4	37,0	916,1
1973	350,7	67,2	486,0	40,9	944,9
1974	330,1	116,5	532,4	54,2	1 033,1
1975	308,9	199,7	539,6	67,0	1 115,2
1976	306,6	215,0	592,7	78,8	1 193,1
1977	258,6	205,3	608,7	69,5	1 142,2
1978	234,6	210,3	570,1	96,0	1 111,0
1979	217,7	226,7	581,0	77,0	1 102,4
1980	195,8	217,0	587,0	56,0	1 055,7
1981	176,5	209,9	625,8	94,8	1 107,0
1982	538,7	504,3	551,9	108,9	1 703,9
1983	587,3	559,3	521,5	142,9	1 811,0
1984	638,5	571,6	519,7	121,5	1 851,2
1985	640,8	622,4	539,6	135,4	1 938,3
1986	721,9	640,5	594,2	167,5	2 124,1
1987	730,9	670,4	640,5	182,8	2 224,6
1988	759,8	714,6	647,5	185,0	2 306,9
1989	775,1	748,0	683,5	189,9	2 396,6
1990	789,3	807,4	745,4	222,7	2 564,8
1991	827,7	893,2	808,1	205,0	2 734,0
1992	765,5	914,9	781,3	199,5	2 661,2
1993	634,5	810,7	778,0	431,1	2 654,3
1994	612,8	735,2	832,3	393,6	2 573,9
1995	584,3	709,2	904,8	382,8	2 581,1
1996	546,0	661,7	999,9	377,7	2 585,2
1997	542,3	643,2	1 064,5	405,6	2 655,5
1998	562,8	628,8	1 091,9	419,9	2 703,4
1999	603,9	635,3	1 139,6	445,2	2 824,0
2000	629,7	629,7	1 204,0	469,7	2 933,1
2001	650,3	641,1	1 315,3	489,1	3 095,9
2002	738,8	655,5	1 427,6	529,0	3 350,8
2003	769,0	726,5	1 531,8	571,9	3 599,2
2004	811,7	768,7	1 660,4	592,6	3 833,4

År	Milj. euro (2016 års penningvärde)				
	Sjukdag- penningar	Föräldradag- penningar	Sjukvårds- ersättningar	Företagshälsovård, rehabilitering m.m.	Sammanlagt
2005	846,6	803,2	1 740,3	611,4	4 001,6
2006	883,4	858,2	1 764,7	623,8	4 130,2
2007	891,5	934,3	1 798,0	634,4	4 258,3
2008	863,8	976,9	1 892,8	667,9	4 401,4
2009	901,8	1 072,5	1 933,6	745,0	4 587,4
2010	907,9	1 116,8	1 902,8	772,6	4 628,9
2011	904,7	1 114,3	1 913,1	797,9	4 659,5
2012	892,2	1 110,1	1 930,4	819,0	4 677,8
2013	872,7	1 117,8	1 852,3	853,0	4 621,5
2014	874,6	1 112,4	1 874,2	827,5	4 688,7
2015	872,0	1 124,7	1 915,9	860,8	4 773,4
2016	818,5	1 068,7	1 839,7	875,2	4 602,0

Sjukdagpenningarna inkluderar dagpenningar och ersättningar för inkomstbortfall enligt lagen om smittsamma sjukdomar samt dagpenningar till donatorer av organ eller vävnader och LPA-sjukdagpenningar och FöPL-sjukdagpenningar.

Föräldradagpenningarna inkluderar även specialvårdspenningar och ersättningar till arbetsgivare för semesterkostnader.

Gruppen för statistik och datalagring 21.2.2017



### 3.3 Samtliga ersättningar som betalats från sjukförsäkringsfonden 1964–2016

År	Milj. euro (nominellt värde)				
	Sjukdag- penningar	Föräldradag- penningar	Sjukvårds- ersättningar	Företagshälsövård, rehabilitering m.m.	Sammanlagt
1964	1,6	1,0	2,2	0,0	4,7
1965	11,4	3,7	10,3	0,4	25,8
1966	14,2	4,2	12,6	0,8	31,8
1967	20,3	4,9	23,5	1,3	49,9
1968	22,2	5,0	29,4	1,9	58,5
1969	23,8	4,9	33,4	2,1	64,3
1970	30,9	5,7	38,5	2,8	77,8
1971	37,5	8,1	47,0	3,7	96,4
1972	47,8	9,5	59,4	4,9	121,7
1973	52,0	10,0	72,1	6,1	140,2
1974	57,5	20,3	92,7	9,4	179,9
1975	63,4	41,0	110,7	13,7	228,8
1976	71,9	50,4	139,0	18,5	279,9
1977	68,4	54,3	160,9	18,4	301,8
1978	66,7	59,8	162,0	27,3	315,8
1979	66,4	69,1	177,2	23,5	336,2
1980	66,6	73,8	199,7	19,0	359,2
1981	67,3	80,0	238,6	36,2	422,0
1982	224,4	210,1	230,0	45,4	709,9
1983	265,6	253,0	235,9	64,6	819,1
1984	308,9	276,5	251,4	58,8	895,6
1985	328,3	318,9	276,5	69,4	993,0
1986	383,2	340,0	315,4	88,9	1 127,4
1987	402,1	368,8	352,3	100,6	1 223,7
1988	438,4	412,3	373,6	106,8	1 331,1
1989	476,7	460,0	420,4	116,8	1 473,9
1990	515,2	527,0	486,6	145,4	1 674,1
1991	562,3	606,8	548,9	139,3	1 857,3
1992	533,8	638,0	544,8	139,1	1 855,8
1993	451,6	577,0	553,7	306,8	1 889,2
1994	440,9	528,9	598,7	283,2	1 851,7
1995	424,6	515,4	657,6	278,2	1 875,8
1996	399,1	483,7	730,9	276,1	1 889,8
1997	401,1	475,7	787,3	300,0	1 964,1
1998	422,2	471,7	819,1	315,0	2 028,0
1999	458,2	482,0	864,6	337,8	2 142,6
2000	493,9	493,9	944,3	368,4	2 300,5
2001	523,2	515,8	1 058,2	393,5	2 490,7
2002	603,6	535,5	1 166,3	432,2	2 737,6
2003	633,9	598,9	1 262,8	471,5	2 967,2
2004	670,3	634,7	1 371,1	489,4	3 165,5

År	Milj. euro (nominellt värde)				
	Sjukdagpenningar	Föräldradagpenningar	Sjukvårdsersättningar	Företagshälsovård, rehabilitering m.m.	Sammanlagt
2005	705,5	669,4	1 450,2	509,5	3 334,6
2006	749,3	727,9	1 496,8	529,1	3 503,1
2007	774,5	811,8	1 562,1	551,2	3 699,6
2008	781,0	883,3	1 711,4	603,9	3 979,6
2009	815,4	969,7	1 748,3	673,6	4 147,7
2010	831,4	1 022,7	1 742,5	707,5	4 238,9
2011	856,7	1 055,2	1 811,7	755,6	4 412,4
2012	868,8	1 080,9	1 879,6	797,5	4 554,8
2013	862,4	1 104,5	1 830,3	842,9	4 566,7
2014	872,8	1 110,2	1 870,4	825,9	4 679,3
2015	868,6	1 120,3	1 908,2	857,4	4 754,4
2016	818,5	1 068,7	1 839,7	875,2	4 602,0

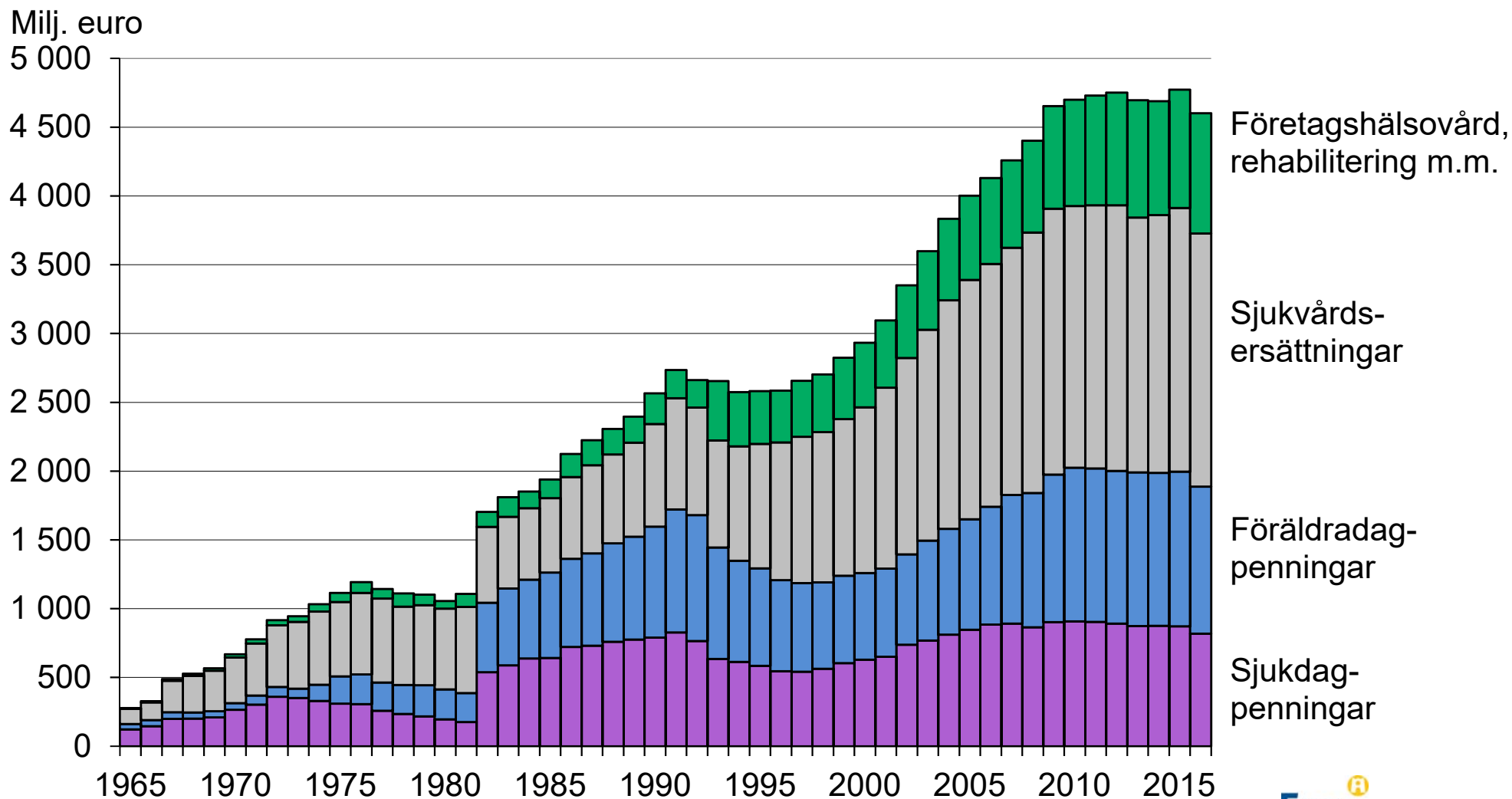
Sjukdagpenningarna inkluderar dagpenningar och ersättningar för inkomstbortfall enligt lagen om smittsamma sjukdomar samt dagpenningar till donatorer av organ eller vävnader och LPA-sjukdagpenningar och FöPL-sjukdagpenningar.

Föräldradagpenningarna inkluderar även specialvårdspenningar och ersättningar till arbetsgivare för semesterkostnader.

Gruppen för statistik och datalagring 21.2.2017

### 3.3 Samtliga ersättningar som betalats från sjukförsäkringsfonden 1965–2016

(2016 års penningvärde)



### 3.4 Sjukförsäkringsersättningarnas fördelning enligt förmånsslag 2016

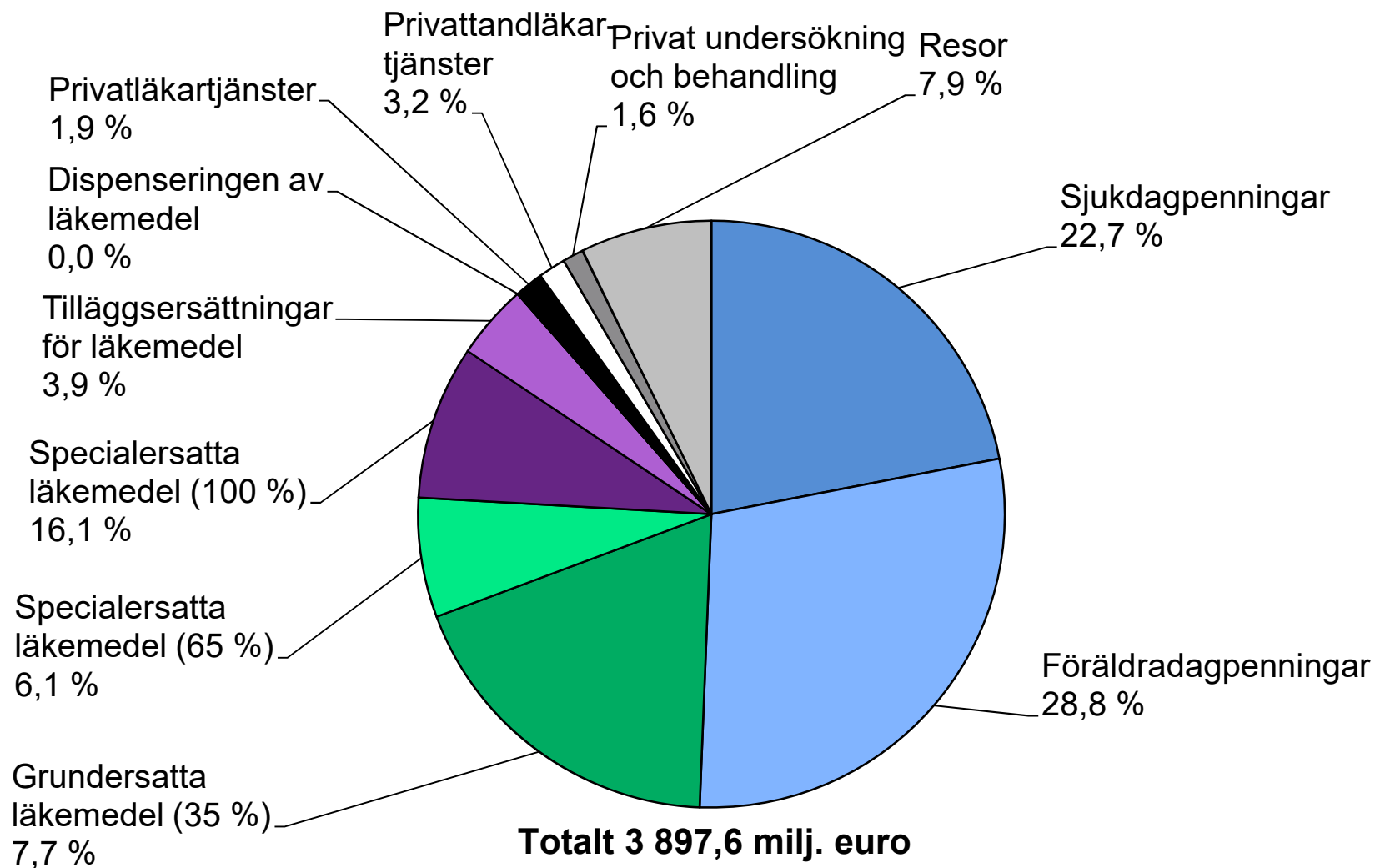
Förmånsslag	Milj. euro	Procent
Sjukdagpenningar *	818,5	21,0
Föräldradagpenningar **	1 068,7	27,4
Läkemedel, sammanlagt	1 412,0	36,2
Läkemedel, grunderrsatta (35 %)	696,2	17,9
Läkemedel, specialersatta (65 %)	245,7	6,3
Läkemedel, specialersatta (100 %)	316,1	8,1
Tilläggsersättningar för läkemedel	153,8	3,9
Dispenseringen av läkemedel	0,2	0,0
Privatläkartjänster	58,7	1,5
Privattandläkartjänster	55,7	1,4
Privat undersökning och behandling	43,3	1,1
Resor	270,0	6,9
<b>Totalt</b>	<b>3 897,6</b>	<b>100,0</b>

\* Sjukdagpenningarna inkluderar dagpenningar och ersättningar för inkomstbortfall enligt lagen om smittsamma sjukdomar samt dagpenningar till donatorer av organ eller vävnader och LPA-sjukdagpenningar och FöPL-sjukdagpenningar.

\*\* Föräldradagpenningarna inkluderar även specialvårdspenningar och ersättningar till arbetsgivare för semesterkostnader.

Gruppen för statistik och datalagring 21.2.2017

## 3.4 Sjukförsäkringsersättningarnas fördelning enligt förmånsslag 2016



### 3.5 Sjukvårdsersättningar 1964–2016

År	Milj. euro (2016 års penningvärde)								
	Grundersatta läkemedel (35 %)	Specialersatta läkemedel (65 %)	Specialersatta läkemedel (100 %)	Tilläggs-ersättningar för läkemedel	Ersättningar för dosdispenserings arvoden	Läkar- och tandläkar-tjänster	Privat undersökning och behandling	Resor	Totalt
1964	13,6	.	4,0	.	.	.	4,4	2,5	24,4
1965	58,9	.	18,3	.	.	.	18,3	15,7	111,1
1966	64,3	.	21,9	.	.	.	22,4	21,6	130,2
1967	78,5	.	25,5	.	.	68,3	29,5	27,8	229,6
1968	93,1	.	32,3	.	.	75,8	32,5	31,9	265,6
1969	102,6	.	36,4	.	.	80,6	35,9	39,0	294,5
1970	106,7	.	53,2	.	.	83,8	43,2	44,2	331,1
1971	121,2	.	71,7	.	.	87,3	49,1	50,4	379,6
1972	135,2	.	95,4	.	.	98,8	58,8	59,3	447,4
1973	138,0	.	112,1	.	.	102,4	67,2	66,2	486,0
1974	140,8	.	140,8	.	.	97,0	74,2	79,7	532,4
1975	139,2	.	161,2	.	.	84,9	69,4	84,9	539,6
1976	141,1	.	170,5	.	.	100,1	87,6	93,4	592,7
1977	140,3	.	171,4	.	.	105,6	95,0	96,4	608,7
1978	123,2	.	183,8	.	.	99,8	87,1	76,2	570,1
1979	119,6	.	189,7	.	.	104,5	92,4	74,9	581,0
1980	119,5	.	187,0	.	.	107,0	94,7	78,8	587,0
1981	122,2	.	186,2	.	.	129,7	97,9	89,8	625,8
1982	121,9	.	185,4	.	.	75,2	75,3	94,1	551,9
1983	126,4	.	190,7	.	.	50,6	65,7	88,1	521,5
1984	124,6	.	200,9	.	.	47,9	60,5	85,7	519,7
1985	134,0	.	208,7	.	.	46,4	58,3	92,3	539,6
1986	134,5	130,2	95,4	0,3	.	62,9	75,3	80,2	578,7
1987	142,8	163,8	85,0	1,4	.	67,7	78,6	86,3	625,5
1988	133,3	180,8	93,1	1,9	.	69,0	72,5	82,2	632,8
1989	142,1	189,3	99,5	2,4	.	78,8	71,9	86,0	670,0

År	Milj. euro (2016 års penningvärde)								
	Grundersatta läkemedel (35 %)	Specialersatta läkemedel (65 %)	Specialersatta läkemedel (100 %)	Tilläggs-ersättningar för läkemedel	Ersättningar för dosdispenserings arvoden	Läkar- och tandläkar-tjänster	Privat undersökning och behandling	Resor	Totalt
1990	151,1	203,7	114,1	3,3	.	96,9	76,1	87,6	732,8
1991	166,3	225,1	130,9	4,1	.	101,7	75,6	92,4	796,1
1992	156,3	214,3	146,3	8,2	.	98,8	62,2	85,8	771,8
1993	129,0	222,3	160,5	16,5	.	105,8	58,0	84,7	776,8
1994	167,8	216,7	174,0	16,5	.	102,0	55,9	99,3	832,2
1995	209,3	211,8	185,9	19,5	.	108,6	61,4	108,4	904,8
1996	239,5	224,5	201,3	25,2	.	117,5	70,2	121,5	999,9
1997	267,0	232,6	215,0	33,1	.	120,0	71,8	124,9	1 064,5
1998	279,6	224,7	209,2	39,5	.	133,5	76,7	128,8	1 091,9
1999	314,5	224,3	218,0	48,8	.	129,0	74,1	130,8	1 139,6
2000	335,7	238,7	235,4	54,5	.	129,0	73,6	137,2	1 204,0
2001	351,9	270,4	272,6	59,8	.	149,2	69,5	141,8	1 315,3
2002	391,2	290,0	304,3	66,3	.	158,5	67,6	149,7	1 427,6
2003	399,4	287,7	341,6	84,2	.	192,4	67,9	158,5	1 531,8
2004	436,0	288,1	397,4	107,2	.	193,2	68,1	170,5	1 660,4
2005	443,8	284,9	444,1	119,4	.	184,7	66,6	196,6	1 740,3
2006	432,2	266,9	463,7	134,5	0,0	182,7	70,8	213,9	1 764,7
2007	424,4	264,0	497,9	128,2	0,1	183,3	74,4	225,9	1 798,0
2008	437,4	259,9	515,0	162,2	0,1	204,4	75,5	238,2	1 892,8
2009	445,4	255,0	520,4	155,6	0,3	219,5	77,8	259,1	1 747,8
2010	412,3	229,4	544,9	151,1	0,4	211,7	78,9	273,7	1 902,5
2011	377,1	243,0	583,0	129,0	0,6	208,5	80,6	291,1	1 912,9
2012	363,9	253,6	611,3	108,8	0,7	204,5	81,3	306,2	1 930,3
2013	301,2	236,6	617,7	131,9	0,8	201,4	65,1	297,6	1 852,4
2014	299,1	235,5	621,8	152,2	0,4	196,1	63,5	305,6	1 874,2
2015	311,3	244,5	668,5	158,9	0,2	168,4	69,9	294,1	1 915,9
2016	316,1	245,7	696,2	153,8	0,2	114,4	43,3	270,0	1 839,7

Gruppen för statistik och datalagring 21.2.2017

### 3.5 Sjukvårdsersättningar 1964–2016

År	Milj. euro (nominellt värde)								
	Grundersatta läkemedel (35 %)	Specialersatta läkemedel (65 %)	Specialersatta läkemedel (100 %)	Tilläggs-ersättningar för läkemedel	Ersättningar för dosdispenserings arvoden	Läkar- och tandläkar-tjänster	Privat undersökning och behandling	Resor	Totalt
1964	1,2	.	0,4	.	.	.	0,4	0,2	2,2
1965	5,5	.	1,7	.	.	.	1,7	1,5	10,3
1966	6,2	.	2,1	.	.	.	2,2	2,1	12,6
1967	8,0	.	2,6	.	.	7,0	3,0	2,8	23,5
1968	10,3	.	3,6	.	.	8,4	3,6	3,5	29,4
1969	11,6	.	4,1	.	.	9,1	4,1	4,4	33,4
1970	12,4	.	6,2	.	.	9,8	5,0	5,1	38,5
1971	15,0	.	8,9	.	.	10,8	6,1	6,2	47,0
1972	17,9	.	12,7	.	.	13,1	7,8	7,9	59,4
1973	20,5	.	16,6	.	.	15,2	10,0	9,8	72,1
1974	24,5	.	24,5	.	.	16,9	12,9	13,9	92,7
1975	28,6	.	33,1	.	.	17,4	14,2	17,4	110,7
1976	33,1	.	40,0	.	.	23,5	20,6	21,9	139,0
1977	37,1	.	45,3	.	.	27,9	25,1	25,5	160,9
1978	35,0	.	52,2	.	.	28,4	24,8	21,6	162,0
1979	36,5	.	57,9	.	.	31,9	28,2	22,8	177,2
1980	40,7	.	63,6	.	.	36,4	32,2	26,8	199,7
1981	46,6	.	71,0	.	.	49,4	37,3	34,2	238,6
1982	50,8	.	77,3	.	.	31,3	31,4	39,2	230,0
1983	57,2	.	86,2	.	.	22,9	29,7	39,9	235,9
1984	60,3	.	97,2	.	.	23,2	29,3	41,5	251,4
1985	68,6	.	106,9	.	.	23,7	29,9	47,3	276,4
1986	71,4	69,1	50,6	0,1	.	33,4	40,0	42,5	307,2
1987	78,5	90,1	46,7	0,8	.	37,2	43,2	47,5	344,0
1988	76,9	104,3	53,7	1,1	.	39,8	41,8	47,4	365,1
1989	87,4	116,5	61,2	1,5	.	48,5	44,2	52,9	412,0

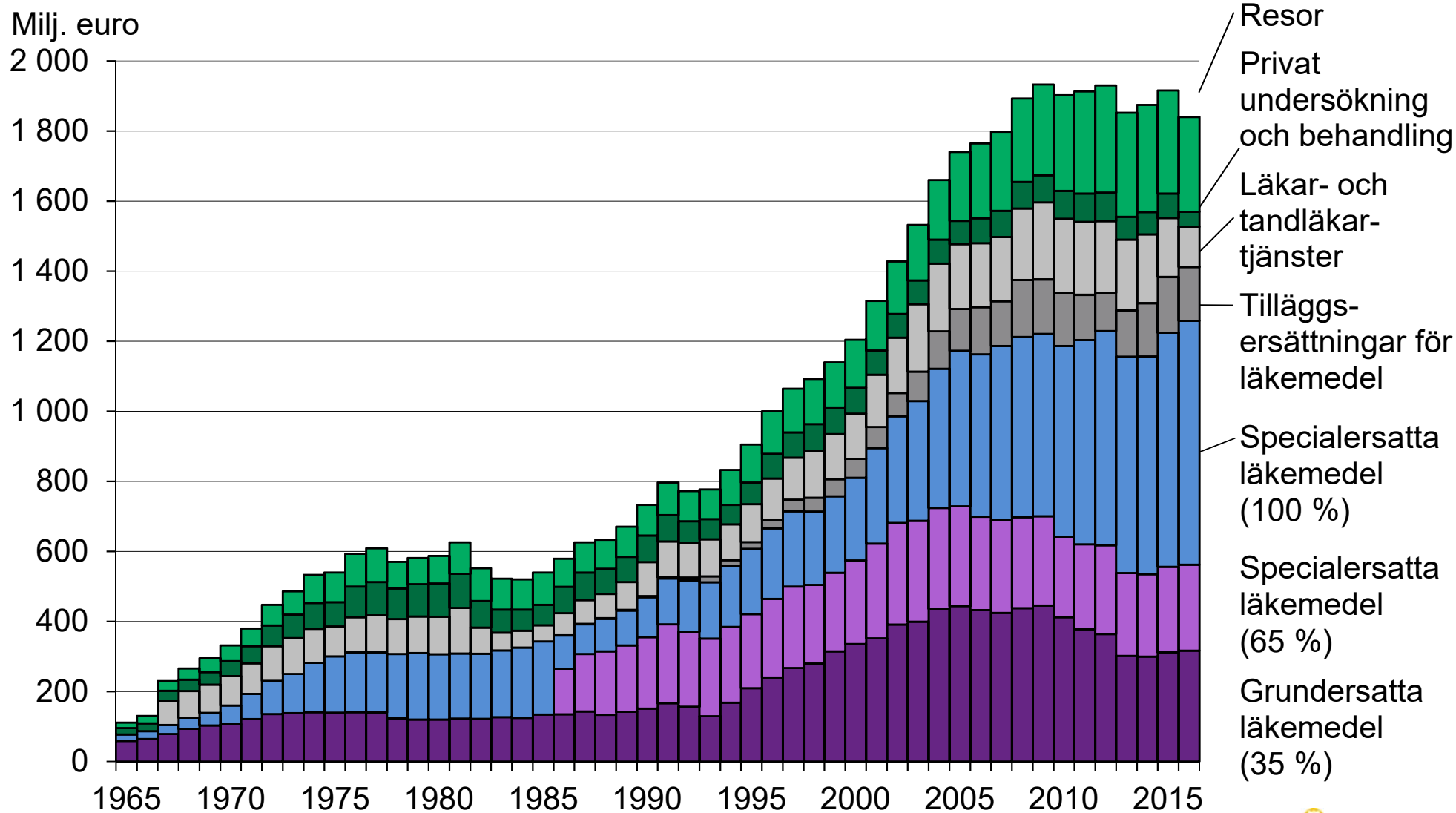


År	Milj. euro (nominellt värde)								
	Grundersatta läkemedel (35 %)	Specialersatta läkemedel (65 %)	Specialersatta läkemedel (100 %)	Tilläggs-ersättningar för läkemedel	Ersättningar för dosdispenserings arvoden	Läkar- och tandläkar-tjänster	Privat undersökning och behandling	Resor	Totalt
1990	98,6	133,0	74,5	2,1	.	63,3	49,7	57,2	478,3
1991	113,0	152,9	88,9	2,8	.	69,1	51,3	62,8	540,8
1992	109,0	149,4	102,0	5,7	.	68,9	43,3	59,9	538,2
1993	91,8	158,2	114,2	11,8	.	75,3	41,3	60,3	552,9
1994	120,7	155,9	125,2	11,9	.	73,4	40,2	71,5	598,7
1995	152,1	153,9	135,1	14,1	.	78,9	44,6	78,8	657,6
1996	175,1	164,1	147,2	18,4	.	85,9	51,3	88,8	730,9
1997	197,5	172,1	159,1	24,5	.	88,8	53,1	92,4	787,3
1998	209,8	168,5	156,9	29,6	.	100,1	57,5	96,6	819,1
1999	238,6	170,2	165,4	37,0	.	97,9	56,2	99,2	864,6
2000	263,3	187,2	184,6	42,8	.	101,2	57,7	107,6	944,3
2001	283,1	217,6	219,3	48,1	.	120,0	55,9	114,1	1 058,2
2002	319,6	236,9	248,6	54,2	.	129,5	55,2	122,3	1 166,3
2003	329,2	237,1	281,6	69,4	.	158,6	56,0	130,7	1 262,8
2004	360,0	237,9	328,2	88,5	.	159,5	56,2	140,8	1 371,1
2005	369,9	237,4	370,1	99,5	.	154,0	55,5	163,9	1 450,2
2006	366,6	226,4	393,3	114,0	0,0	155,0	60,1	181,4	1 496,8
2007	368,7	229,4	432,6	111,3	0,1	159,2	64,6	196,2	1 562,1
2008	395,5	235,0	465,6	146,7	0,1	184,8	68,3	215,4	1 711,4
2009	402,7	230,6	470,5	140,7	0,2	198,5	70,3	234,3	1 747,8
2010	377,5	210,1	499,0	138,4	0,4	193,9	72,2	250,7	1 742,2
2011	357,1	230,1	552,0	122,2	0,5	197,4	76,3	275,6	1 811,4
2012	354,3	246,9	595,3	105,9	0,7	199,2	79,1	298,2	1 879,6
2013	297,7	233,7	610,4	130,4	0,8	199,0	64,4	294,0	1 830,5
2014	298,5	235,0	620,6	151,9	0,4	195,7	63,3	305,0	1 870,4
2015	310,1	243,6	665,8	158,2	0,2	167,7	69,7	292,9	1 908,2
2016	316,1	245,7	696,2	153,8	0,2	114,4	43,3	270,0	1 839,7

Gruppen för statistik och datalagring 21.2.2017

# 3.5 Sjukvårdsersättningar 1965–2016

(2016 års penningvärde)



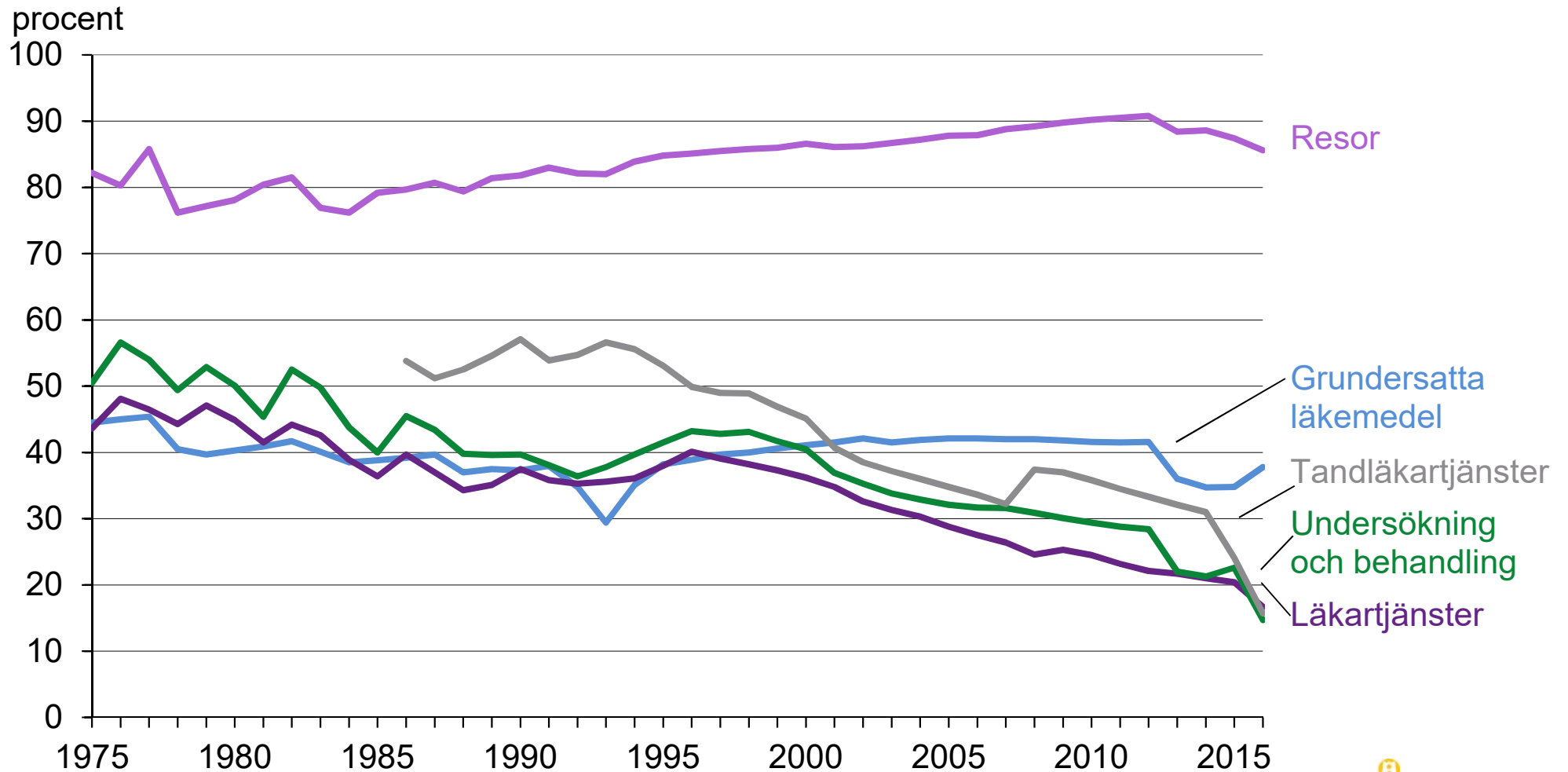
### 3.6 Sjukförsäkringsersättningens andel av de försäkrades sjukvårdskostnader inom den privata sektorn 1972–2016

År	procent				
	Grundersatta läkemedel	Läkartjänster	Undersökning och behandling	Tandläkar-tjänster	Resor
1972	42,4	51,8	49,8	.	77,0
1973	43,1	50,3	52,4	.	77,8
1974	43,9	48,7	55,0	.	80,2
1975	44,5	43,6	50,5	.	82,2
1976	45,0	48,1	56,6	.	80,3
1977	45,4	46,5	54,0	.	85,8
1978	40,5	44,3	49,4	.	76,2
1979	39,7	47,1	52,9	.	77,2
1980	40,3	44,9	50,1	.	78,1
1981	40,9	41,5	45,4	.	80,4
1982	41,7	44,2	52,5	.	81,5
1983	40,1	42,6	49,8	.	76,9
1984	38,5	38,9	43,8	.	76,2
1985	38,8	36,4	40,0	.	79,2
1986	39,2	39,7	45,5	53,8	79,7
1987	39,7	37,0	43,4	51,2	80,7
1988	37,0	34,3	39,8	52,5	79,4
1989	37,5	35,1	39,6	54,6	81,4
1990	37,3	37,5	39,7	57,1	81,8
1991	38,0	35,8	38,1	53,9	83,0
1992	34,8	35,3	36,4	54,7	82,1
1993	29,4	35,6	37,8	56,6	82,0
1994	35,1	36,1	39,7	55,6	83,9
1995	38,2	38,0	41,5	53,1	84,8
1996	38,9	40,1	43,2	49,9	85,1
1997	39,7	39,1	42,8	49,0	85,5
1998	40,0	38,2	43,1	48,9	85,8
1999	40,6	37,3	41,7	46,9	86,0
2000	41,1	36,2	40,5	45,1	86,6
2001	41,5	34,8	36,9	40,7	86,1
2002	42,1	32,6	35,3	38,5	86,2
2003	41,5	31,3	33,8	37,2	86,7
2004	41,9	30,3	32,9	36,0	87,2

År	procent				
	Grundersatta läkemedel	Läkartjänster	Undersökning och behandling	Tandläkar-tjänster	Resor
2005	42,1	28,8	32,1	34,8	87,8
2006	42,1	27,5	31,7	33,6	87,9
2007	42,0	26,4	31,6	32,2	88,8
2008	42,0	24,6	30,9	37,4	89,2
2009	41,8	25,3	30,1	37,0	89,8
2010	41,6	24,5	29,4	35,8	90,2
2011	41,5	23,2	28,8	34,5	90,5
2012	41,6	22,1	28,4	33,3	90,8
2013	36,0	21,7	22,0	32,1	88,4
2014	34,7	21,0	21,3	31,0	88,6
2015	34,8	20,4	22,6	24,1	87,4
2016	37,8	16,7	14,7	15,7	85,6

Gruppen för statistik och datalagring 21.2.2017

### 3.6 Sjukförsäkringsersättnings andel av de försäkrades sjukvårdskostnader inom den privata sektorn 1975–2016



### 3.7 Läkemedelsersättningarnas utveckling 1964–2016

År	Milj. euro (2016 års penningvärde)					Totalt
	Grundersatta läkemedel (35 %)	Specialersatta läkemedel (65 %)	Specialersatta läkemedel (100 %)	Tilläggsersättningar för läkemedel	Ersättningar för dosdispensering arvoden	
1964	13,6	.	4,0	.	.	17,6
1965	58,9	.	18,2	.	.	77,1
1966	64,3	.	21,9	.	.	86,2
1967	78,5	.	25,5	.	.	104,0
1968	93,1	.	32,3	.	.	125,4
1969	102,6	.	36,4	.	.	139,0
1970	106,7	.	53,2	.	.	159,8
1971	121,2	.	71,7	.	.	192,9
1972	135,1	.	95,4	.	.	230,5
1973	138,0	.	112,1	.	.	250,1
1974	140,8	.	140,8	.	.	281,6
1975	139,2	.	161,2	.	.	300,4
1976	141,1	.	170,5	.	.	311,6
1977	140,3	.	171,4	.	.	311,7
1978	123,2	.	183,8	.	.	307,0
1979	119,6	.	189,7	.	.	309,3
1980	119,5	.	187,0	.	.	306,5
1981	122,2	.	186,2	.	.	308,4
1982	121,9	.	185,4	.	.	307,3
1983	126,4	.	190,7	.	.	317,0
1984	124,6	.	200,9	.	.	325,5
1985	134,0	.	208,7	.	.	342,7
1986	134,5	130,1	95,4	0,3	.	360,4
1987	142,8	163,8	85,0	1,4	.	393,0
1988	133,3	180,8	93,1	2,0	.	409,2
1989	142,0	189,4	99,5	2,4	.	433,3
1990	151,1	203,7	114,1	3,3	.	472,2
1991	166,3	225,1	130,9	4,1	.	526,4
1992	156,3	214,3	146,2	8,2	.	525,0
1993	129,0	222,3	160,5	16,5	.	528,3
1994	167,8	216,7	174,0	16,5	.	575,0
1995	209,3	211,8	185,9	19,5	.	626,4
1996	239,5	224,5	201,3	25,2	.	690,6
1997	267,0	232,6	215,0	33,1	.	747,7
1998	279,6	224,7	209,2	39,5	.	753,0
1999	314,5	224,3	218,0	48,8	.	805,7
2000	335,7	238,7	235,3	54,5	.	864,2
2001	351,9	270,4	272,6	59,8	.	954,8
2002	391,2	290,0	304,3	66,3	.	1 051,9
2003	399,4	287,7	341,6	84,2	.	1 112,9
2004	436,0	288,1	397,4	107,2	.	1 228,6

År	Milj. euro (2016 års penningvärde)					
	Grundersatta läkemedel (35 %)	Specialersatta läkemedel (65 %)	Specialersatta läkemedel (100 %)	Tilläggsersättningar för läkemedel	Ersättningar för dosdispensering arvoden	Totalt
2005	443,9	284,9	444,1	119,4	.	1 292,3
2006	432,2	266,9	463,7	134,4	0,0	1 297,3
2007	424,4	264,0	497,9	128,2	0,1	1 314,5
2008	437,4	259,9	515,0	162,2	0,1	1 374,6
2009	445,4	255,0	520,4	155,6	0,3	1 376,7
2010	412,2	229,4	544,9	151,1	0,4	1 338,1
2011	377,1	243,0	583,0	129,0	0,6	1 332,8
2012	363,9	253,6	611,3	108,8	0,7	1 338,3
2013	301,2	236,6	617,7	131,9	0,8	1 288,3
2014	299,1	235,5	621,8	152,2	0,4	1 309,1
2015	311,3	244,5	668,5	158,9	0,2	1 383,4
2016	310,1	243,6	665,8	158,2	0,2	1 377,9

Gruppen för statistik och datalagring 21.2.2017

### 3.7 Läkemedelsersättningarnas utveckling 1964–2016

År	Milj. euro (nominellt värde)					Totalt
	Grundersatta läkemedel (35 %)	Specialersatta läkemedel (65 %)	Specialersatta läkemedel (100 %)	Tilläggsersättningar för läkemedel	Ersättningar för dosdispensering arvoden	
1964	1,2	.	0,4	.	.	1,6
1965	5,5	.	1,7	.	.	7,2
1966	6,2	.	2,1	.	.	8,3
1967	8,0	.	2,6	.	.	10,6
1968	10,3	.	3,6	.	.	13,9
1969	11,6	.	4,1	.	.	15,7
1970	12,4	.	6,2	.	.	18,6
1971	15,0	.	8,9	.	.	23,9
1972	17,9	.	12,7	.	.	30,6
1973	20,5	.	16,6	.	.	37,1
1974	24,5	.	24,5	.	.	49,0
1975	28,6	.	33,1	.	.	61,6
1976	33,1	.	40,0	.	.	73,1
1977	37,1	.	45,3	.	.	82,4
1978	35,0	.	52,2	.	.	87,3
1979	36,5	.	57,9	.	.	94,3
1980	40,7	.	63,6	.	.	104,3
1981	46,6	.	71,0	.	.	117,6
1982	50,8	.	77,3	.	.	128,0
1983	57,2	.	86,2	.	.	143,4
1984	60,3	.	97,2	.	.	157,5
1985	68,6	.	106,9	.	.	175,6
1986	71,4	69,1	50,6	0,2	.	191,3
1987	78,5	90,1	46,7	0,8	.	216,2
1988	76,9	104,3	53,7	1,1	.	236,1
1989	87,4	116,5	61,2	1,5	.	266,5
1990	98,6	133,0	74,5	2,1	.	308,2
1991	113,0	152,9	88,9	2,8	.	357,6
1992	109,0	149,4	102,0	5,7	.	366,1
1993	91,8	158,2	114,2	11,8	.	376,0
1994	120,7	155,9	125,2	11,9	.	413,7
1995	152,1	153,9	135,1	14,1	.	455,3
1996	175,1	164,1	147,2	18,4	.	504,8
1997	197,5	172,1	159,1	24,5	.	553,1
1998	209,8	168,5	156,9	29,6	.	564,9
1999	238,6	170,2	165,4	37,0	.	611,3
2000	263,3	187,2	184,6	42,8	.	677,8
2001	283,1	217,6	219,3	48,1	.	768,2
2002	319,6	236,9	248,7	54,2	.	859,4
2003	329,2	237,1	281,6	69,4	.	917,5
2004	360,0	237,9	328,2	88,5	.	1 014,6

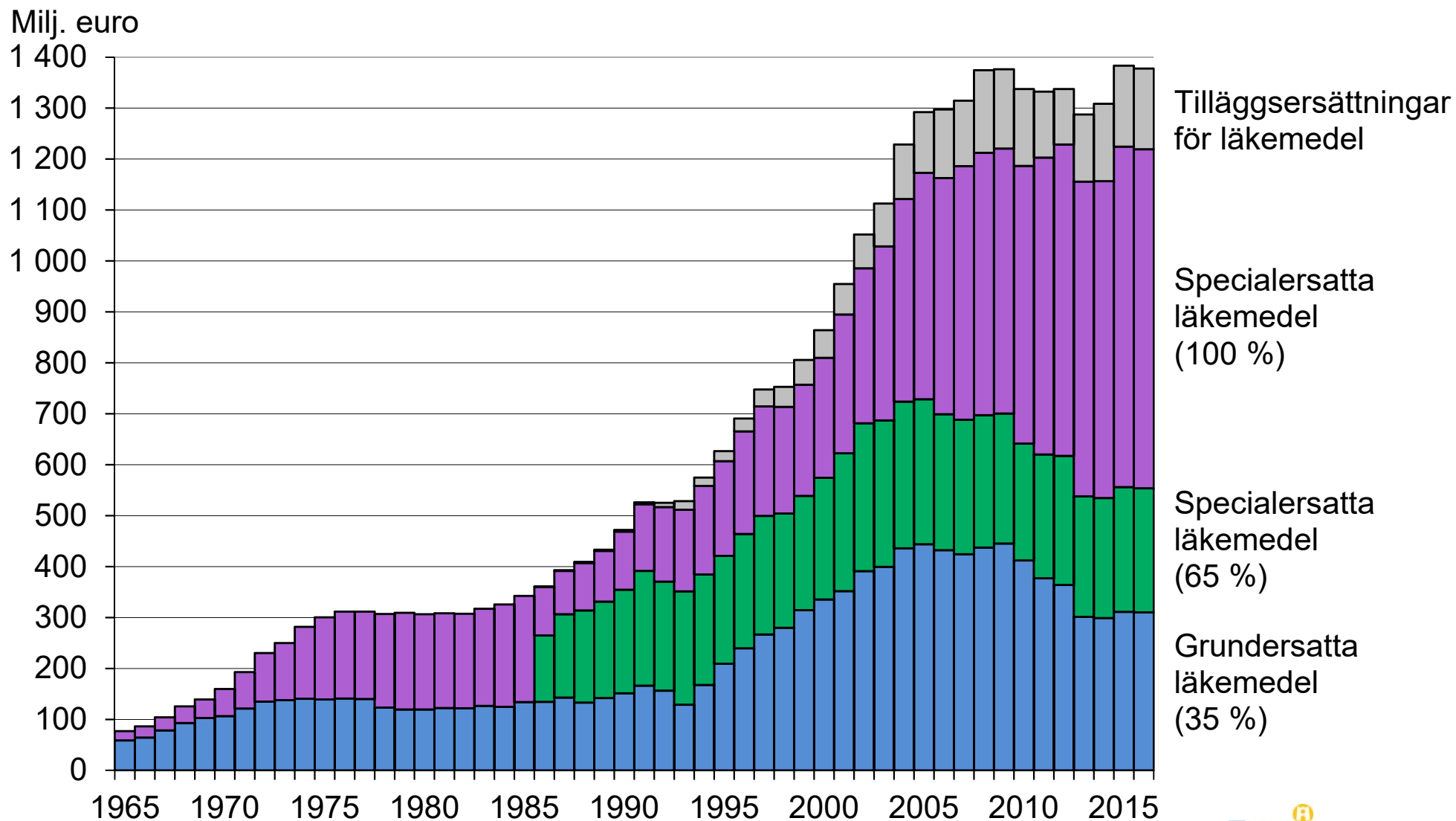


År	Milj. euro (nominellt värde)					
	Grundersatta läkemedel (35 %)	Specialersatta läkemedel (65 %)	Specialersatta läkemedel (100 %)	Tilläggsersättningar för läkemedel	Ersättningar för dosdispensering arvoden	Totalt
2005	369,9	237,4	370,1	99,5	.	1 076,9
2006	366,6	226,4	393,3	114,0	0,0	1 100,3
2007	368,7	229,4	432,6	111,3	0,1	1 142,1
2008	395,5	235,0	465,6	146,7	0,1	1 242,9
2009	402,7	230,6	470,5	140,7	0,2	1 244,8
2010	377,5	210,1	499,0	138,4	0,4	1 225,4
2011	357,1	230,1	552,0	122,2	0,5	1 262,1
2012	354,3	246,9	595,3	105,9	0,7	1 303,1
2013	297,7	233,7	610,4	130,4	0,8	1 273,0
2014	298,5	235,0	620,6	151,9	0,4	1 306,5
2015	310,1	243,6	665,8	158,2	0,2	1 377,9
2016	310,1	243,6	665,8	158,2	0,2	1 377,9

Gruppen för statistik och datalagring 21.2.2017

# 3.7 Läkemedelsersättningarnas utveckling 1965–2016

(2016 års penningvärde)

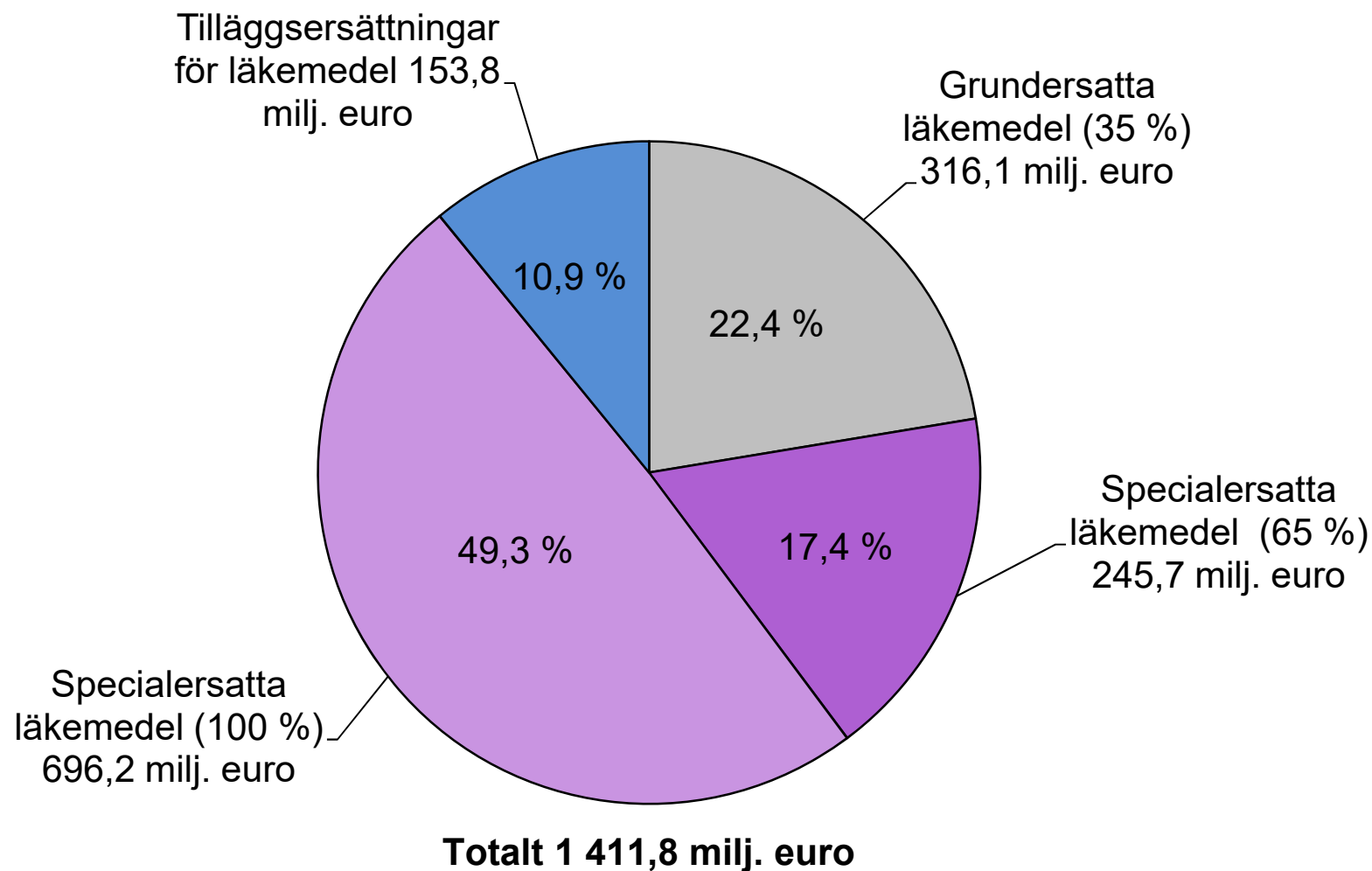


### 3.8 Läkemedelsersättningar år 2016

	Milj. euro	procent
Grundersatta läkemedel (35 %)	316,1	22,4
Specialersatta läkemedel (65 %)	245,7	17,4
Specialersatta läkemedel (100 %)	696,2	49,3
Tilläggsersättningar för läkemedel	153,8	10,9
Totalt	1 411,8	100,0
Ersättningar för dosdispenseringsarvoden	0,2	
Sammanlagt	1 412,0	

Gruppen för statistik och datalagring 21.2.2017

## 3.8 Läkemedelsersättningar år 2016



### 3.9 Utbetalda sjuk- och föräldradagpenningar 1964–2016

År	Milj. euro (2016 års penningvärde)			Milj. euro (nominellt värde)		
	Sjukdag- penningar *	Föräldradag- penningar **	Totalt	Sjukdag- penningar *	Föräldradag- penningar **	Totalt
1964	17,8	10,8	28,6	1,6	1,0	2,5
1965	122,5	39,4	161,9	11,4	3,7	15,1
1966	146,4	43,1	189,5	14,2	4,2	18,3
1967	198,8	47,9	246,7	20,3	4,9	25,2
1968	200,3	45,4	245,7	22,2	5,0	27,2
1969	210,5	43,6	254,2	23,8	4,9	28,8
1970	265,2	48,9	314,0	30,9	5,7	36,5
1971	302,5	65,4	368,0	37,5	8,1	45,6
1972	360,4	71,4	431,8	47,8	9,5	57,3
1973	350,7	67,2	418,0	52,0	10,0	62,0
1974	330,1	116,5	446,6	57,5	20,3	77,8
1975	308,9	199,7	508,6	63,4	41,0	104,3
1976	306,6	215,0	521,5	71,9	50,4	122,3
1977	258,6	205,3	464,0	68,4	54,3	122,6
1978	234,6	210,3	444,9	66,7	59,8	126,5
1979	217,7	226,7	444,4	66,4	69,1	135,5
1980	195,8	217,0	412,7	66,6	73,8	140,4
1981	176,5	209,9	386,3	67,3	80,0	147,3
1982	538,7	504,3	1 043,0	224,4	210,1	434,6
1983	587,3	559,3	1 146,6	265,6	253,0	518,6
1984	638,5	571,6	1 210,0	308,9	276,5	585,4
1985	640,8	622,4	1 263,3	328,3	318,9	647,2
1986	721,9	640,5	1 362,4	383,2	340,0	723,1
1987	730,9	670,4	1 401,4	402,1	368,8	770,8
1988	759,8	714,6	1 474,4	438,4	412,3	850,8
1989	775,1	748,0	1 523,1	476,7	460,0	936,7
1990	789,3	807,4	1 596,7	515,2	527,0	1 042,2
1991	827,7	893,2	1 720,9	562,3	606,8	1 169,1
1992	765,5	914,9	1 680,4	533,8	638,0	1 171,8
1993	634,5	810,7	1 445,2	451,6	577,0	1 028,6
1994	612,8	735,2	1 348,0	440,9	528,9	969,8
1995	584,3	709,2	1 293,5	424,6	515,4	940,0
1996	546,0	661,7	1 207,7	399,1	483,7	882,8
1997	542,3	643,2	1 185,5	401,1	475,7	876,8
1998	562,8	628,8	1 191,5	422,2	471,7	893,9
1999	603,9	635,3	1 239,2	458,2	482,0	940,2
2000	629,7	629,7	1 259,4	493,9	493,9	987,8
2001	650,3	641,1	1 291,5	523,2	515,8	1 039,0
2002	738,8	655,5	1 394,3	603,6	535,5	1 139,1
2003	769,0	726,5	1 495,4	633,9	598,9	1 232,8
2004	811,7	768,7	1 580,4	670,3	634,7	1 305,0

År	Milj. euro (2016 års penningvärde)			Milj. euro (nominellt värde)		
	Sjukdag- penningar *	Föräldradag- penningar **	Totalt	Sjukdag- penningar *	Föräldradag- penningar **	Totalt
2005	846,6	803,2	1 649,8	705,5	669,4	1 374,9
2006	883,4	858,2	1 741,6	749,3	727,9	1 477,2
2007	891,5	934,3	1 825,8	774,5	811,8	1 586,3
2008	863,8	976,9	1 840,7	781,0	883,3	1 664,3
2009	901,8	1 072,5	1 974,3	815,4	969,7	1 725,8
2010	907,9	1 116,8	2 024,7	831,4	1 022,7	1 854,1
2011	904,7	1 114,3	2 018,9	856,7	1 055,2	1 911,9
2012	892,2	1 110,1	2 002,3	868,8	1 080,9	1 949,7
2013	872,7	1 117,8	1 990,5	862,4	1 104,5	1 966,9
2014	874,6	1 112,4	1 987,0	872,8	1 110,2	1 983,0
2015	872,0	1 124,7	1 996,8	868,6	1 120,3	1 988,8
2016	818,5	1 068,7	1 887,1	818,5	1 068,7	1 887,1

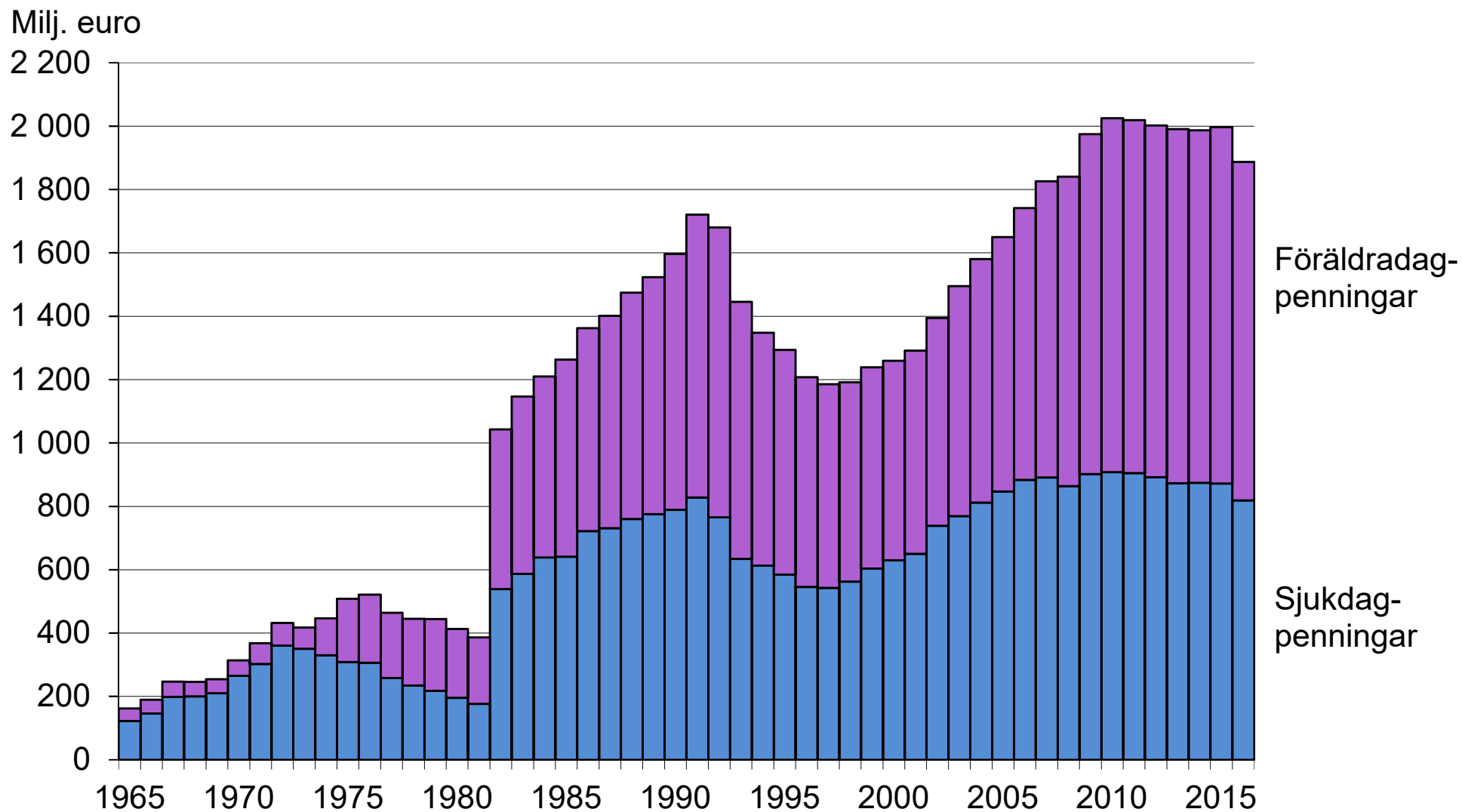
\*Sjukdagpenningarna inkluderar dagpenningar och ersättningar för inkomstbortfall enligt lagen om smittsamma sjukdomar samt dagpenningar till donatorer av organ eller vävnader och LPA-sjukdagpenningar och FöPL-sjukdagpenningar.

\*\* Föräldradagpenningarna inkluderar även specialvårdspenningar och ersättningar till arbetsgivare för semesterkostnader.

Gruppen för statistik och datalagring 21.2.2017

## 3.9 Utbetalda sjuk- och föräldradagpenningar 1965–2016

(2016 års penningvärde)



### 3.10 Dagpenningarna i medeltal inom sjukförsäkringen 1964–2016

År	Euro/dag (2016 års penningvärde)				
	Minimisjukdagpenning	Minimiföräldradagpenning	Maximidagpenning utan försörjartillägg	Sjukdagpenning	Föräldradagpenning (mödrar)
1964	7,58	7,58	42,62	13,83	11,18
1965	7,23	7,23	40,65	13,19	10,84
1966	9,04	9,04	50,85	13,21	10,95
1967	8,56	8,56	48,14	13,66	11,69
1968	7,90	7,90	44,42	13,52	11,39
1969	7,72	7,72	43,42	14,40	12,47
1970	9,83	9,83	55,28	16,04	14,31
1971	10,18	10,18	51,92	16,56	15,07
1972	12,67	12,67	48,45	18,37	16,97
1973	11,34	11,34	43,37	17,80	16,67
1974	9,66	9,66	36,94	17,77	16,51
1975	12,30	12,30	31,36	18,44	17,46
1976	10,75	10,75	27,42	19,07	18,21
1977	12,73	12,73	24,34	19,03	17,95
1978	11,83	11,83	22,63	18,93	18,22
1979	11,03	11,03	21,09	18,20	17,59
1980	9,89	9,89	18,91	16,61	16,26
1981	8,82	8,82	16,87	15,31	15,00
1982	11,10	11,10	.	39,03	31,73
1983	11,19	11,19	.	42,28	32,35
1984	12,20	12,20	.	43,35	33,79
1985	12,46	12,46	.	44,29	37,62
1986	13,83	13,83	.	47,85	40,37
1987	14,03	14,03	.	49,63	42,41
1988	14,11	14,11	.	50,60	43,84
1989	14,22	14,22	.	51,88	45,37
1990	14,30	14,30	.	53,26	47,05
1991	14,79	14,79	.	57,61	49,89
1992	15,19	15,19	.	56,48	48,86
1993	14,93	14,93	.	51,70	43,22
1994	15,18	18,31	.	49,37	41,54
1995	15,25	18,38	.	48,41	40,55
1996	2,68	13,80	.	48,46	38,56
1997	2,69	13,64	.	48,89	38,04
1998	2,71	13,45	.	48,96	38,67
1999	2,74	13,30	.	49,34	39,26
2000	2,70	12,87	.	49,21	39,07
2001	2,74	12,54	.	49,84	39,83
2002	2,80	12,35	.	50,31	41,25
2003	2,84	13,89	.	51,07	43,91
2004	2,91	13,87	.	52,48	45,86



År	Euro/dag (2016 års penningvärde)				
	Minimisjukdagpenning	Minimiföräldradagpenning	Maximidagpenning utan försörjartillägg	Sjukdagpenning	Föräldradagpenning (mödrar)
2005	2,95	18,24	.	52,94	47,78
2006	3,01	17,92	.	52,91	49,95
2007	3,03	17,50	.	52,83	53,91
2008	2,98	16,81	.	52,55	54,92
2009	3,16	24,38	.	56,23	59,36
2010	3,22	24,17	.	57,87	61,08
2011	3,26	24,25	.	56,12	60,28
2012	3,17	23,58	.	56,26	60,27
2013	3,22	24,06	.	57,30	61,38
2014	3,24	23,97	.	57,53	61,92
2015	3,28	24,12	.	57,73	62,53
2016	3,33	23,73	.	56,21	62,44

Gruppen för statistik och datalagring 21.2.2017

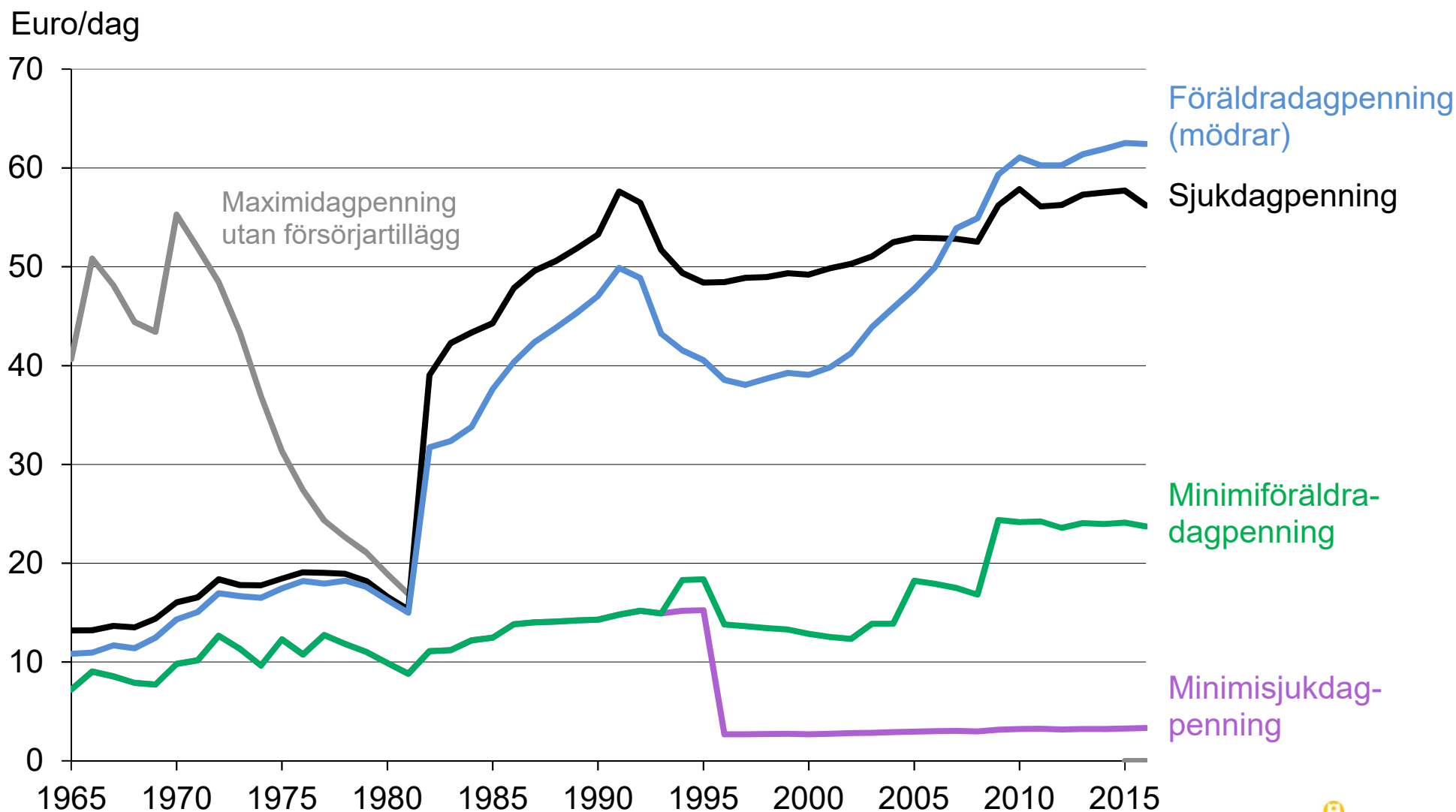
### 3.10 Dagpenningarna i medeltal inom sjukförsäkringen 1964–2016

År	Euro/dag (nominellt värde)				
	Minimisjukdagpenning	Minimiföräldradagpenning	Maximidagpenning utan försörjartillägg	Sjukdagpenning	Föräldradagpenning (mödrar)
1964	0,67	0,67	3,78	1,23	0,99
1965	0,67	0,67	3,78	1,23	1,01
1966	0,87	0,87	4,92	1,28	1,06
1967	0,87	0,87	4,92	1,40	1,19
1968	0,87	0,87	4,92	1,50	1,26
1969	0,87	0,87	4,92	1,63	1,41
1970	1,14	1,14	6,43	1,87	1,67
1971	1,26	1,26	6,43	2,05	1,87
1972	1,68	1,68	6,43	2,44	2,25
1973	1,68	1,68	6,43	2,64	2,47
1974	1,68	1,68	6,43	3,09	2,88
1975	2,52	2,52	6,43	3,78	3,58
1976	2,52	2,52	6,43	4,47	4,27
1977	3,36	3,36	6,43	5,03	4,74
1978	3,36	3,36	6,43	5,38	5,18
1979	3,36	3,36	6,43	5,55	5,37
1980	3,36	3,36	6,43	5,65	5,53
1981	3,36	3,36	6,43	5,84	5,72
1982	4,63	4,63	.	16,26	13,22
1983	5,06	5,06	.	19,12	14,63
1984	5,90	5,90	.	20,97	16,35
1985	6,38	6,38	.	22,69	19,27
1986	7,34	7,34	.	25,40	21,43
1987	7,72	7,72	.	27,30	23,33
1988	8,14	8,14	.	29,20	25,30
1989	8,75	8,75	.	31,91	27,90
1990	9,33	9,33	.	34,76	30,71
1991	10,05	10,05	.	39,14	33,89
1992	10,60	10,60	.	39,39	34,07
1993	10,63	10,63	.	36,80	30,76
1994	10,92	13,17	.	35,52	29,89
1995	11,08	13,35	.	35,18	29,47
1996	1,96	10,09	.	35,42	28,19
1997	1,99	10,09	.	36,16	28,14
1998	2,04	10,09	.	36,73	29,01
1999	2,08	10,09	.	37,44	29,79
2000	2,12	10,09	.	38,60	30,64
2001	2,20	10,09	.	40,10	32,04
2002	2,29	10,09	.	41,10	33,70
2003	2,34	11,45	.	42,10	36,20
2004	2,40	11,45	.	43,34	37,87

År	Euro/dag (nominellt värde)				
	Minimisjukdagpenning	Minimiföräldradagpenning	Maximidagpenning utan försörjartillägg	Sjukdagpenning	Föräldradagpenning (mödrar)
2005	2,46	15,20	.	44,12	39,82
2006	2,55	15,20	.	44,88	42,37
2007	2,63	15,20	.	45,90	46,84
2008	2,69	15,20	.	47,51	49,66
2009	2,86	22,04	.	50,84	53,67
2010	2,95	22,13	.	52,99	55,93
2011	3,09	22,96	.	53,14	57,08
2012	3,09	22,96	.	54,78	58,69
2013	3,18	23,77	.	56,62	60,65
2014	3,23	23,92	.	57,42	61,80
2015	3,26	24,02	.	57,50	62,28
2016	3,33	23,73	.	56,21	62,44

Gruppen för statistik och datalagring 21.2.2017

## 3.10 Dagpenningarna i medeltal inom sjukförsäkringen 1965–2016 (2016 års penningvärde)



### 3.11 Mottagare av sjuk- och föräldradagpenningar 1968–2016

År	Antal (1 000)		
	Sjukdag- penningar <sup>1)</sup>	Föräldradag- penningar, mödrar	Föräldradag- penningar, fäder
1968	298,0	86,6	.
1969	335,1	78,9	.
1970	367,1	74,9	.
1971	410,6	72,7	.
1972	448,0	70,7	.
1973	449,3	68,2	.
1974	444,4	74,9	.
1975	420,2	91,7	.
1976	412,1	93,9	.
1977	383,3	92,1	.
1978	359,3	90,4	9,1
1979	364,3	96,7	7,8
1980	369,1	96,0	8,0
1981	370,0	99,4	8,1
1982	380,7	107,7	12,1
1983	383,8	115,0	15,6
1984	392,7	113,4	15,9
1985	388,0	110,4	16,6
1986	398,7	106,0	18,3
1987	393,0	103,5	19,8
1988	397,9	105,8	22,4
1989	396,5	107,8	23,9
1990	397,9	110,5	27,3
1991	385,1	112,3	38,7
1992	355,1	115,3	42,7
1993	293,3	112,4	38,4
1994	283,2	109,9	39,7
1995	284,4	108,4	40,3
1996	275,0	104,8	39,1
1997	271,8	102,0	39,8
1998	278,1	98,9	40,5
1999	286,9	97,9	41,6
2000	296,3	97,4	42,9
2001	301,3	96,1	43,6
2002	320,9	95,3	44,6
2003	325,8	96,6	45,6
2004	335,7	98,4	46,9

År	Antal (1 000)		
	Sjukdag- penningar <sup>1)</sup>	Föräldradag- penningar, mödrar	Föräldradag- penningar, fäder
2005	345,5	99,1	47,6
2006	362,1	100,2	48,8
2007	365,9	101,2	51,2
2008	361,8	101,2	54,0
2009	346,0	102,3	54,7
2010	339,1	103,6	56,4
2011	345,1	102,8	58,8
2012	349,5	101,8	60,5
2013	337,3	100,5	59,7
2014	335,5	99,6	58,8
2015	324,1	97,4	65,5
2016	313,4	92,9	61,8

<sup>1)</sup> Inkluderar mottagare av FöPL-sjukdagpenning sedan 2006 och mottagare av partiell sjukdagpenning sedan 2007.

Gruppen för statistik och datalagring 21.2.2017

### 3.11 Mottagare av sjuk- och föräldradagpenningar 1968–2016

Vuosi	Lkm							
	Sjukdag- penningar 1)	Sjukdag- penning	Partiell sjukdag- penning	FöPL- sjukdag- penning	Dagpenning vid smittsam sjukdom	Donations- dagpenning	Föräldradag- penningar, mödrar	Föräldradag- penningar, fäder
1968								
1969								
1970								
1971								
1972								
1973								
1974								
1975								
1976								
1977								
1978								
1979								
1980								
1981								
1982								
1983								
1984								
1985								
1986								
1987								
1988								
1989								
1990	397 903						110 518	27 338
1991	385 096						112 293	38 717
1992	355 078						115 344	42 700
1993	293 317	293 317					112 358	38 436
1994	283 211	283 211					109 901	39 719
1995	284 444	284 444					108 429	40 267
1996	275 023	275 023					104 824	39 149
1997	271 773	271 773					101 990	39 806
1998	278 127	278 127					98 934	40 477
1999	286 904	286 904					97 883	41 635
2000	296 311	296 311					97 359	42 924
2001	301 280	301 280					96 135	43 590
2002	320 873	320 873					95 277	44 624
2003	325 779	325 617			148	14	96 637	45 605
2004	335 675	335 505			158	12	98 404	46 947

Vuosi	Lkm							
	Sjukdag- penningar 1)	Sjukdag- penning	Partiell sjukdag- penning	FöPL- sjukdag- penning	Dagpenning vid smittsam sjukdom	Donations- dagpenning	Föräldradag- penningar, mödrar	Föräldradag- penningar, fäder
2005	345 463	345 301			153	9	99 067	47 554
2006	362 095	348 848		13 079	162	6	100 151	48 830
2007	365 870	347 783	1 753	16 149	178	7	101 150	51 159
2008	361 768	342 829	1 984	16 713	228	14	101 174	54 000
2009	345 958	326 605	2 180	16 951	212	10	102 267	54 700
2010	339 115	318 036	4 737	16 183	141	18	103 577	56 393
2011	345 051	320 668	6 907	17 308	152	16	102 845	58 808
2012	349 523	322 227	8 744	18 402	132	18	101 835	60 470
2013	337 296	308 391	10 798	17 969	124	14	100 481	59 683
2014	335 549	304 573	13 128	17 677	151	20	99 645	58 789
2015	324 140	292 706	15 528	15 783	107	16	97 436	65 485
2016	313 444	281 544	16 771	15 001	102	26	92 912	61 817

1) Inkluderar mottagare av FöPL-sjukdagpenning sedan 2006 och mottagare av partiell sjukdagpenning sedan 2007.

Gruppen för statistik och datalagring 21.2.2017



## 3.11 Mottagare av sjuk- och föräldradagpenningar 1968–2016

