

11 | Kelan talous ja hallinto FPA:s ekonomi och förvaltning

2014

- Kelan toiminnan rahoitus
Finansiering av FPA:s verksamhet
 - Kansaneläkevakuutus
Folkpensionsförsäkring
 - Sairausvakuutus
Sjukförsäkring
 - Muu Kelan hoitama sosiaaliturva
Övrig social trygghet som handhas av FPA
- Organisaatio ja etuuksien käsittely
Organisation och behandling av förmåner
- Muutoksenhaku
Sökande av ändring

11.1 Rahoitus

Kelan hoitaman sosiaaliturvan rahoitus perustuu jakoperiaatteelle, jonka mukaan kunkin vuoden kulut rahoitetaan samana vuonna kertyneillä tuotoilla. Etuuskien rahoituksen hoitamista varten Kelassa on kansaneläkerahasto, sairausvakuutusrahasto sekä sosiaaliturvan yleisrahasto, josta rahoitetaan ne etuudet, jotka eivät kuulu eläke- tai sairausvakuutukseen.

Kelan etuusrahastojen kokonaiskulut olivat 14 455 milj. euroa vuonna 2014. Etuuskulujen osuus oli 97,0 % ja toimintakulujen 3,0 %. Valtion osuus etuusrahastojen kulujen rahoituksesta oli 69 %, vakuutettujen ja työnantajien lakisääteisillä maksuilla rahoitettiin 25 % ja kuntien suorituksilla 5 %.

Kansaneläkevakuutus. Valtio rahoittaa kansaneläkevakuutuksen kulut. Työnantajien kansaneläkemaksuja kertyi vuosina 2010–2014 vielä vähäinen määrä aiemmilta verovuosilta. Ne sekä omaisuuden tuotot vähensivät valtion suorituksia kansaneläkerahastoon.

Vuositasan maksuvalmiuden turvaaminen edellyttää kansaneläkerahastolta määrättyä vähimmäistasoa. Vuodesta 2010 kansaneläkerahaston vieraalla pääomalla vähennetyn rahoitusomaisuuden määrä on ollut 3,5 % kansaneläkkeiden ja toimintakulujen vuotuisesta yhteismäärästä.

Sairausvakuutus. Sairausvakuutuksen rahoitus jakautuu *työtulovakuutuksen* ja *sairaanhoitovakuutuksen* rahoitukseen.

Työtulovakuutus sisältää sairauspäivärahat, vanhempainpäivärahat ja kuntoutusrahat sekä työnantajille maksettavat korvaukset työterveyshuollon järjestämisestä ja vanhempainpäiväraha-ajan vuosilomakustannuksista. Työtulovakuutuksen pääasialliset rahoittajat ovat työnantajat (työnantajan sairausvakuutusmaksu, vuonna 2014 noin 67 % rahoitusosuus) sekä palkansaajat ja yrittäjät (sairausvakuutuksen päivärahamaksu, vuonna 2014 noin 28 % rahoitusosuus). Valtio rahoittaa kokonaan vähimmäismääräiset päivärahat ja 0,1 % muista kuin vähimmäismääräisistä vanhempainpäivärahoista sekä osan yrittäjien työterveyshuollosta.

Työnantajien sairausvakuutusmaksu maksetaan palkkojen perusteella, ja sen suuruus oli 2,14 % vuonna 2014. Työnantajan kansaneläke- ja sairausvakuutusmaksujen kehitys esitetään asetelmassa 8. Sairausvakuutuksen päivärahamaksun pohjana on palkansaajilla veronalaiset palkkatulot ja yrittäjillä työtulot. Vuonna 2014 maksu

11.1 Finansiering

Folkpensions- och sjukförsäkringssystemet bygger på fördelningsprincipen, enligt vilken kostnaderna för varje år finansieras genom de intäkter som insamlats under året. För finansieringen av förmånerna har FPA en folkpensionsfond, en sjukförsäkringsfond och en allmän fond för social trygghet. De förmåner som inte omfattas av pensions- eller sjukförsäkringen finansieras med medel ur den allmänna fonden.

År 2014 uppgick FPA:s totala utgifter för förmånsfonderna till 14 455 milj. euro. Förmånsutgifternas andel var 97,0 % och omkostnadernas 3,0 %. Av finansieringen av FPA:s förmånsfonder stod staten för 69 %, de försäkrades och arbetsgivarnas lagstadgade avgifter för 25 % och kommunerna för 5 %.

Folkpensionsförsäkring. Staten finansierar folkpensionsförsäkringen. År 2010–2014 inflöt ännu en liten mängd folkpensionsavgifter som gällde tidigare skatteår. Dessa minskade tillsammans med avkastning av förmögenhet statens betalningar till folkpensionsfonden.

För att trygga årslikviditeten krävs det att folkpensionsfonden håller en viss minimnivå. Från år 2010 har finansieringstillgångarna för folkpensionsfonden efter avdrag för främmande kapital varit 3,5 % av de årliga utgifterna för folkpensionerna och omkostnaderna.

Sjukförsäkring. Finansieringen av sjukförsäkringen indelas i *arbetsinkomstförsäkring* och *sjukvårdsförsäkring*.

I *arbetsinkomstförsäkringen* ingår sjukdagpenningen, föräldradagpenningarna och rehabiliteringspenningen samt ersättningarna till arbetsgivare för företagshälsovård och för semesterkostnader under föräldradagpenningtid. Arbetsinkomstförsäkringens huvudsakliga finansierare är arbetsgivarna (sjukförsäkringsavgiften för arbetsgivare, år 2014 en finansieringsandel om ungefär 67 %) samt löntagarna och företagen (sjukförsäkringens dagpenningenspremie, år 2014 en finansieringsandel om ungefär 28 %). Staten finansierar dagpenningar som betalas med minimibelopp i sin helhet och 0,1 % av andra än med minimibelopp utbetalda föräldradagpenningar, samt företagshälsovården för företagare delvis.

Arbetsgivarnas sjukförsäkringsavgift betalas på basis av lönerna och den uppgick till 2,14 % år 2014. Folkpensions- och sjukförsäkringsavgifterna för arbetsgivarna framgår av sammanställning 8. Sjukförsäkringens dagpenningenspremie grundar sig för löntagarna på de skattepliktiga löneinkomsterna och för företagen på arbets-

Asetelma 8. Työnantajien vakuutusmaksut vuodesta 2000 Sammanställning 8. Arbetsgivares försäkringsavgifter fr.o.m. år 2000

Ajankohta, josta alkaen maksua sovelletaan Tidpunkt då avgiften börjat tillämpas	Kansaneläkemaksu – Folkpensionsavgift ¹⁾				Ajankohta, josta alkaen maksua sovelletaan Tidpunkt då avgiften börjat tillämpas	Sairausvakuutusmaksu – Sjukförsäkringsavgift			
	Yksityiset ²⁾ Privata ²⁾	Julkiset – Offentliga				Yksityiset Privata	Julkiset – Offentliga		
		Valtio Staten	Kunnat ja kunnalliset liikelaitokset Kommuner och kommunala affärsverk	Seura- kunnat Försam- lingar			Valtio Staten	Kunnat ja kunnalliset liikelaitokset Kommuner och kommunala affärsverk	Seura- kunnat Försam- lingar
	% palkoista – % av lönerna					% palkoista – % av lönerna			
1.1.2000	2,40–4,90	3,95	3,15	3,15	1.1.2000	1,60	2,85	1,60	1,60
1.7.2000	2,00–4,90	3,95	3,15	3,15					
1.1.2001	2,00–4,90	3,95	3,15	3,15	1.1.2001	1,60	2,85	1,60	1,60
1.1.2002	2,00–4,90	3,95	3,15	3,15	1.1.2002	1,60	2,85	1,60	1,60
1.3.2002	1,35–4,45	3,95	2,40	2,40					
1.1.2003	1,35–4,45	3,95	2,40	2,40	1.1.2003	1,614	2,864	1,614	1,614
1.1.2004	1,35–4,45	3,95	2,40	2,40	1.1.2004	1,614	2,864	1,614	1,614
1.1.2005	1,366–4,466	3,966	2,416	2,416	1.1.2005	1,60	2,85	1,60	1,60
1.1.2006	0,898–3,998	1,948	1,948	1,948	1.1.2006	2,06	2,06	2,06	2,06
1.1.2007	0,901–4,001	1,951	1,951	1,951	1.1.2007	2,05	2,05	2,05	2,05
1.1.2008	0,801–3,901	1,851	1,851	1,851	1.1.2008	1,97	1,97	1,97	1,97
1.1.2009	0,801–3,901	1,851	1,851	1,851	1.1.2009	2,00	2,00	2,00	2,00
1.4.2009	0,00–3,10	1,05	1,05	1,05					
1.1.2010	1.1.2010	2,23	2,23	2,23	2,23
1.1.2011	1.1.2011	2,12	2,12	2,12	2,12
1.1.2012	1.1.2012	2,12	2,12	2,12	2,12
1.1.2013	1.1.2013	2,04	2,04	2,04	2,04
1.1.2014	1.1.2014	2,14	2,14	2,14	2,14
1.1.2015	1.1.2015	2,08	2,08	2,08	2,08

¹⁾ Kansaneläkevakuutusmaksu poistui kaikilta työnantajilta 1.1.2010 alkaen. Folkpensionsförsäkringsavgiften slopades för alla arbetsgivare från 1.1.2010.

²⁾ Riippuen poistojen määrästä ja suhteesta maksettuihin palkkoihin. Beroende på avskrivningarnas storlek och förhållande till lönesumman.

Asetelma 9. Vakuutettujen vakuutusmaksut vuodesta 2000 Sammanställning 9. Försäkrades försäkringsavgifter fr.o.m. år 2000

Ajankohta, josta alkaen maksua sovelletaan Tidpunkt då avgiften börjat tillämpas	Sairausvakuutusmaksu Sjukförsäkringsavgift		Sairaanhoitomaksu Sjukvårdsavgift		Päivärahamaksu Dagpenningsspremie	
	Eläkeläiset Pensionärer	Muut Övriga	Palkansaajat ja yrittäjät Löntagare och företagare	Eläkkeen- ja etuudensaajat Pensions- och förmånstagare	Palkansaajat ja MYEL- vakuutetut yrittäjät Löntagare och LFöPL- försäkrade företagare	YEL-vakuutetut yrittäjät FöPL-försäkrade företagare
	% kunnallisverotuksessa verotettavasta tulosta¹⁾ – % av inkomsten vid kommunalbeskattningen¹⁾				% veronalaisesta palkkatulosta / yrittäjien työtulosta – % av skattepliktig löneinkomst / företagares arbetsinkomst	
1.1.2000	3,2	1,5
1.1.2001	2,7	1,5
1.1.2002	1,9	1,5
1.1.2003	1,5	1,5
1.1.2004	1,5	1,5
1.1.2005	1,5	1,5
1.1.2006	.	.	1,33	1,50	0,77	1,02
1.1.2007	.	.	1,28	1,45	0,75	0,91
1.1.2008	.	.	1,24	1,41	0,67	0,81
1.1.2009	.	.	1,28	1,45	0,70	0,79
1.1.2010	.	.	1,47	1,64	0,93	1,05
1.1.2011	.	.	1,19	1,36	0,82	0,92
1.1.2012	.	.	1,22	1,39	0,82	0,97
1.1.2013	.	.	1,30	1,47	0,74	0,88
1.1.2014	.	.	1,32	1,49	0,84	0,97
1.1.2015	.	.	1,32	1,49	0,78	0,91

¹⁾ Yrittäjillä vuodesta 2003 alkaen % työtuloista. För företagare % av arbetsinkomsten fr.o.m. år 2003.

Huom. Sairausvakuutuksen rahoitusuudistuksessa 1.1.2006 alkaen vakuutettujen sairausvakuutusmaksun korvasivat sairaanhoitomaksu ja päivärahamaksu. Anm. Vid reformen av sjukförsäkringsfinansieringen ersattes från 1.1.2006 de försäkrades sjukförsäkringsavgift med en sjukvårdsavgift och en dagpenningsspremie.

oli palkansaajilla ja MYEL-vakuutetuilla yrittäjillä 0,84 % ja YEL-vakuutetuilla yrittäjillä 0,97 % tuloista. Päiväraha-maksu on verotuksessa vähennyskelpoinen.

Sairaanhoitovakuutus sisältää Kelan maksamat lääkekorvaukset, korvaukset lääkärin- ja hammaslääkärinpalkkioista, korvaukset tutkimuksesta ja hoidosta, matkakorvaukset, kuntoutusmenot (lukuun ottamatta kuntoutusrahoja), maatalousyrittäjien tapaturmavakuutuksen perusturvaan kuuluvat sairaanhoitokorvaukset, korvaukset Ylioppilaiden terveydenhoitosäätiölle sekä EU-korvaukset sairaanhoidon kustannuksista.

Vakuutetut ja valtio rahoittavat sairaanhoitovakuutuksen kulut. Vuonna 2014 vakuutettujen osuus sairaanhoitovakuutuksen etuuskuiluista oli 53,4 % ja valtion osuus 46,6 %. Sairaanhoitovakuutuksen rahoitusta varten kaikilta vakuutetuilta eli palkansaajilta, yrittäjiltä sekä eläkkeen- ja etuudensaajilta peritään sairausvakuutuksen sairaanhoitomaksu kunnallisverotuksessa verotettavan ansiotulon perusteella. Vuonna 2014 maksu oli palkansaajilla ja yrittäjillä 1,32 % ja eläkkeen- ja etuudensaajilla 1,49 % ansiotulosta. Vakuutettujen maksujen kehitys esitetään asetelmassa 9. Sairaanhoitovakuutuksen EU-korvaukset valtio ja ulkomaan laitokset rahoittavat kokonaan.

Sairausvakuutuksen rahoitusomaisuuden, josta on vähennetty vieras pääoma ja varaukset, on oltava 8–12 % sairausvakuutuksen vuotuisista kokonaismenoista. Työnantajien ja vakuutettujen vakuutusmaksuperusteet sekä valtion osuus sairaanhoitovakuutuksesta määräytyvät niin, että tämä ehto täyttyy.

Muut Kelan etuudet. Valtio rahoittaa kokonaan lapsilisät, yleisen asumistuen, opintoetuudet, äitiysavustukset ja adoptiotuet, sotilasavustukset, rintamaveteraanien kuntoutusmatkakustannukset sekä vammaisten tulkkaukspalvelun kulut. Valtio rahoittaa myös valtaosan työttömyysturvaetuksista ja elatustuen siltä osin kuin maksettuja elatustukia ei saada perityksi elatusvelvollisilta. Kunnat rahoittavat lastenhoidon tuet lukuun ottamatta ulkomaille maksettavia tukia, jotka valtio rahoittaa. Kunnat rahoittavat myös osan työmarkkinatuista. Työttömyysturvan peruspäivärahojen rahoitukseen ohjataan palkansaajien työttömyysvakuutusmaksuista määrä, joka keskimäärin vastaa työttömyyskassoihin kuuluttamattomien työntekijöiden maksujen määrää.

Eläkevastuurahasto. Kelan henkilöstön eläkevastuun kattamista ja eläkkeiden maksamista varten Kelassa on eläkevastuurahasto. Työnantaja suorittaa siihen kannatusmaksua ja toimihenkilöt työeläkemaksua. Vuodesta

inkomsterna. År 2014 var premien för löntagarna och de LFöPL-försäkrade företagarna 0,84 % och för de FöPL-försäkrade företagarna 0,97 % av inkomsterna. Dagpenningpremien är avdragsgill i beskattningen.

I *sjukvårdsförsäkringen* ingår läkemedelsersättningarna från FPA, ersättningarna för läkar- och tandläkararvoden, ersättningarna för undersökning och behandling, reseersättningarna, rehabiliteringsutgifterna (frånsett rehabiliteringspenningen), sjukvårdsersättningarna inom ramen för grundskyddet i lantbruksföretagarnas olycksfallsförsäkring, ersättningarna till Studenternas hälsovårdsstiftelse samt EU-ersättningarna för sjukvårdskostnader.

De försäkrade och staten finansierar sjukvårdsförsäkringen. År 2014 var de försäkrades andel av förmånskostnaderna för sjukvårdsförsäkringen 53,4 % och statens andel 46,6 %. För finansieringen av sjukvårdsförsäkringen uttas av alla försäkrade, dvs. löntagarna, företagarna samt pensions- och förmånstagarna, inom ramen för sjukförsäkringen en sjukvårdsavgift på basis av förvärvsinkomsten i kommunalbeskattningen. År 2014 var premien för löntagarna och företagarna 1,32 % och för pensions- och förmånstagarna 1,49 % av förvärvsinkomsten. Försäkringsavgifterna för de försäkrade framgår av sammanställning 9. EU-ersättningarna för sjukvårdskostnader finansieras av staten och utländska inrättningar.

Finansieringstillgångarna för sjukförsäkringen ska efter avdrag för främmande kapital och reserveringar uppgå till 8–12 % av sjukförsäkringens årliga utgiftssumma. Grunderna för arbetsgivarnas och de försäkrades försäkringsavgifter samt statens andel av sjukvårdsförsäkringen fastställs så att detta villkor uppfylls.

Andra FPA-förmåner. Barnbidraget, det allmänna bostadsbidraget, studieförmånerna, moderskapsunderstödet, adoptionsbidraget, militärunderstödet, resekostnaderna i samband med rehabilitering för frontveteraner samt tolktjänsten för personer med funktionsnedsättning finansieras helt och hållet av staten. Staten finansierar också merparten av arbetslöshetsförmånerna och utbetalda underhållsstöd som inte går att indriva hos de underhållsskyldiga. Barnavårdsstöden finansieras av kommunen frånsett de stöd som betalas till utlandet och som staten finansierar. Kommunerna finansierar även en del av arbetsmarknadsstöden. För finansieringen av grunddagpenningen för arbetslösa används av löntagarnas arbetslöshetsförsäkringsavgifter ett belopp som i medeltal motsvarar avgifterna från de arbetstagare som inte tillhör någon arbetslöshetskassa.

Pensionsansvarsfonden. FPA har en pensionsansvarsfond för täckande av personalpensionsansvaret och för utbetalning av pensionerna. Arbetsgivaren betalar en understödsavgift och de anställda betalar en arbetspen-

2009 lähtien eläkevastuurahaston katteen vähimmäistaso on ollut 41 % eläkevastuun täydestä määrästä lisätynä työntekijän eläkemaksusta karttuneella määrällä.

Palvelurahasto. Kansallisen terveystietokannan eli Kanta-palvelujen toteuttamiseksi ja ylläpitämiseksi Kelaan perustettiin vuoden 2012 alussa palvelurahasto. Sen avulla huolehditaan Kelan vastuulla olevien sosiaali- ja terveydenhuollon asiakastietojen sähköisestä käsitte-lystä annetussa laissa (159/2007) ja sähköisestä lääkemääräyksestä annetussa laissa (61/2007) tarkoitettujen tehtävien hoitamisesta. Kanta-palvelut toteutetaan täysin erillään Kelan tehtäväksi säädettyjen etuuksien täytäntöönpanosta.

Kanta-palvelujen ylläpito rahoitetaan palvelujen käyttäjiltä perittävillä asteittain vuosien 2012–2015 aikana käyttöönotettavilla maksuilla. Vuonna 2013 käyttömaksuja perittiin sähköisen lääkemääräyksen rahoittamiseksi apteekkeilta ja julkiselta terveydenhuollolta ja vuonna 2014 maksut ulotettiin yksityiseen terveydenhuoltoon. Vuonna 2014 alettiin periä julkiselta terveydenhuollolta käyttömaksuja Potilastiedon arkiston rahoittamiseen. Valtio rahoittaa Kanta-palvelujen rakentamis- ja kehittämiskustannukset kokonaisuudessaan. Tämän lisäksi valtio rahoittaa vuoden 2015 loppuun saakka tietojärjestelmien käyttö- ja ylläpitokustannukset niiltä osin kuin käyttömaksut eivät niitä kata.

sionsavgift till fonden. Sedan 2009 har miniminivån för pensionsansvarsfondens täckning varit 41 % av pensionsansvarets fulla belopp plus inbetalade pensionsavgifter från arbetstagare.

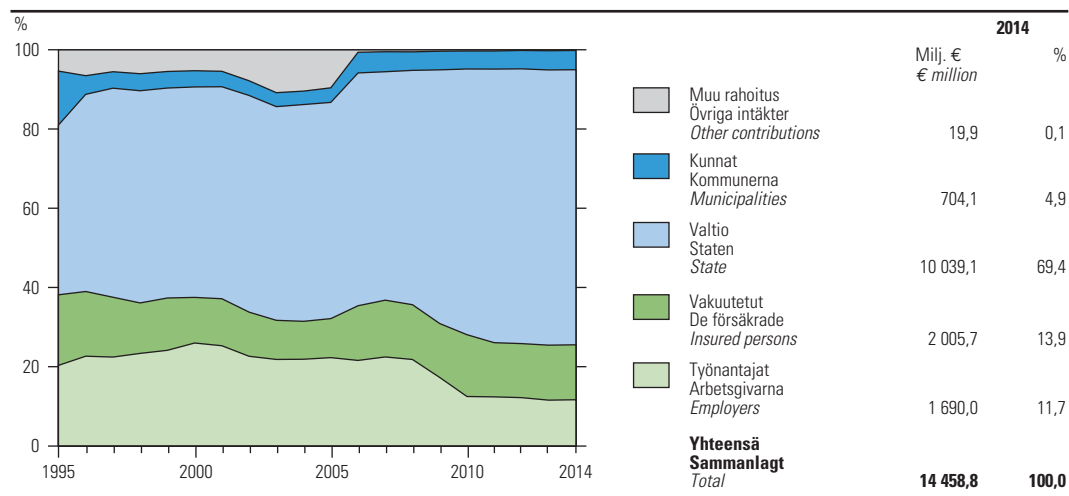
Servicefonden. En servicefond för det nationella hälsoarkivet, dvs. Kanta-tjänsterna, grundades inom FPA i början av 2012. Med hjälp av servicefonden sköts FPA:s uppgifter som följer av lagen om elektronisk behandling av klientuppgifter inom social- och hälsovården (159/2007) och lagen om elektroniska recept (61/2007). Kanta-tjänsterna genomförs separat från verkställigheten av FPA-förmånerna.

Upprätthållandet av Kanta-tjänsterna finansieras med avgifter som tas ut hos användarna och som införs gradvis under 2012–2015. År 2013 finansierades de elektroniska recepten med användningsavgifter som apoteken och den offentliga hälso- och sjukvården betalade och år 2014 utvidgades avgifterna till den privata hälso- och sjukvården. År 2014 började man ta ut användningsavgifter hos den offentliga hälso- och sjukvården för finansiering av Patientdataarkivet. Staten finansierar byggandet och utvecklandet av Kanta-tjänsterna i sin helhet. Till slutet av 2015 står staten dessutom för drifts- och servicekostnaderna för IT-systemen till den del som användningsavgifterna inte täcker dem.

Kuvio 66. Kelan sosiaaliturvan rahoitus 1995–2014

Figur 66. Finansieringen av den sociala trygghet som FPA sköter 1995–2014

Chart 66. Financing of benefit schemes administered by Kela, 1995–2014



Lähde: Kelan tuloslaskelmat.
Källa: FPA:s resultaträkningar.

161. Kansaneläkevakuutuksen kulut ja rahoitus 1995–2014
Folkpensionsförsäkringen: kostnader och finansiering 1995–2014
Expenditure and financing of National Pension Insurance, 1995–2014

Vuosi Ar Year	Kulut ¹⁾ – Kostnader ¹⁾ – Expenditure ¹⁾				Rahoitus ²⁾ – Finansiering ²⁾ – Financing ²⁾								
	Yhteensä Sammanlagt Total	Eläkkeet Pensioner Pensions Benefits	Muut etuudet Övriga förmåner Other benefits	Toimintakulut ⁴⁾ Förvaltningskostnader ⁴⁾ Administration expenses	Yhteensä Sammanlagt Total	Vakuutusmaksut Försäkrades The insured	Työnantäjien Arbetsgivares The employers	Valtio Staten State	Lisärahoitusosuus Tilläggsfinansieringsandel Additional contribution	Kunnat Kommunerna Municipalities	Muu rahoitus Övriga finansiering Other financing	Yhteensä Sammanlagt Total	Alv-tuotot Moms-inäkter Receipts from value added tax
	Milj. € – € million												
1995	3 354	3 147	99	108	3 240	346	1 222	408	–	791	473	404	
1996	3 386	3 081	97	207	3 110	53	1 308	1 101	–	80	569	404	
1997	3 215	3 009	99	107	3 093	24	1 296	1 293	123	13	467	404	
1998	3 195	2 891	98	207	3 143	1	1 397	1 225	71	–	520	404	
1999	3 002	2 791	101	110	3 059	44	1 456	1 127	–	–	432	404	
2000	2 923	2 707	104	112	3 097	7	1 577	1 109	–	–	404	404	
2001	2 969	2 740	111	118	3 125	0	1 550	1 130	–	–	445	404	
2002	3 028	2 792	111	126	3 025	0	1 347	1 169	24	–	509	500	
2003	3 010	2 766	112	132	3 182	0	1 309	1 135	–	–	739	700	
2004	2 989	2 738	114	137	2 988	–0	1 336	1 230	102	–	422	400	
2005	3 005	2 761	112	132	3 017	–0	1 381	1 218	83	–	418	400	
2006	3 035	2 779	113	143	3 067	–0	1 097	1 922	555	–	48	•	
2007	3 062	2 809	113	141	3 062	0	1 100	1 941	557	–	21	•	
2008	3 411	2 513	749	149	3 425	0	1 083	2 319	505	–	23	•	
2009	3 481	2 566	789	126	3 450	0	679	2 744	130	–	27	•	
2010	3 515	2 498	903	115	3 449	0	46	3 377	•	–	26	•	
2011	3 617	2 553	952	112	3 597	0	1	3 581	•	–	15	•	
2012	3 681	2 599	997	85	3 666	0	0	3 659	•	–	7	•	
2013	3 780	2 619	1 061	100	3 768	0	0	3 747	•	–	21	•	
2014	3 762	2 563	1 111	88	3 751	0	0	3 737	•	–	13	•	
	%												
2000	100,0	92,6	3,6	3,8	100,0	0,2	50,9	35,8	–	–	13,0	13,0	
2005	100,0	91,9	3,7	4,4	100,0	–0,0	45,8	40,4	2,7	–	13,9	13,3	
2006	100,0	91,6	3,7	4,7	100,0	–0,0	35,8	62,7	18,1	–	1,6	•	
2007	100,0	91,7	3,7	4,6	100,0	0,0	35,9	63,4	18,2	–	0,7	•	
2008	100,0	73,7	22,0	4,4	100,0	0,0	31,6	67,7	14,7	–	0,7	•	
2009	100,0	73,7	22,7	3,6	100,0	0,0	19,7	79,5	3,8	–	0,8	•	
2010	100,0	71,1	25,7	3,3	100,0	0,0	1,3	97,9	•	–	0,8	•	
2011	100,0	70,6	26,3	3,1	100,0	0,0	0,0	99,6	•	–	0,4	•	
2012	100,0	70,6	27,1	2,3	100,0	0,0	0,0	99,8	•	–	0,2	•	
2013	100,0	69,3	28,1	2,7	100,0	0,0	0,0	99,4	•	–	0,6	•	
2014	100,0	68,1	29,5	2,3	100,0	0,0	0,0	99,6	•	–	0,4	•	

¹⁾ Kansaneläkerahaston varoja on käytetty sairausvakuutuksen menojen rahoittamiseen, mikä ei ilmene taulukon luvuista. Kansaneläkerahastosta siirrettiin sairausvakuutusrahastoon 47 milj. € 1999, 189 milj. € 2000, 133 milj. € 2001, 148 milj. € 2003, 0,7 milj. € 2004, 6 milj. € 2005 ja 54 milj. € 2006. Medel ur folkpensionsfonden har använts för finansiering av sjukförsäkrings utgifter, vilket inte framgår av tabellen. Från folkpensionsfonden överfördes 47 milj. € till sjukförsäkringsfonden år 1999, 189 milj. € år 2000, 133 milj. € år 2001, 148 milj. € år 2003, 0,7 milj. € år 2004, 6 milj. € år 2005 och 54 milj. € år 2006.

The table does not reflect the fact that transfers from the National Pension Insurance fund have been used to cover certain National Health Insurance expenditures (€47 million, €189 million, €133 million, €148 million, €0.7 million, €6 million and €54 million in 1999, 2000, 2001, 2003, 2004, 2005 and 2006, respectively).

²⁾ Kansaneläkevakuutuksen menojen rahoittamiseen on käytetty sairausvakuutusrahaston varoja, mikä ei ilmene taulukon luvuista. Sairausvakuutusrahastosta siirrettiin kansaneläkerahastoon 10 milj. € 1995, 278 milj. € 1996 ja 108 milj. € 1997.

The table does not reflect the fact that certain National Pension Insurance expenditures have been covered by transfers from the National Health Insurance fund. The transfers for 1995, 1996 and 1997 came to €10 million, €278 million and €108 million, respectively.

³⁾ 1.1.2008 voimaantullut uusi eläke- ja vammaisetuuslainsäädäntö muutti eläkkeen käsitettä.

Genom den nya pensions- och handikappförmånslagstiftningen som trädde i kraft 1.1.2008 ändrades begreppet pension.

The concept of a pension was redefined following the introduction of new legislation on pension and disability benefits on 1 January 2008.

⁴⁾ Toimieläkevastuun kattamiseksi vuoden 1996 lukuun sisältyy 97 milj. euron ja vuoden 1998 lukuun 87 milj. euron kertasuoritus.

År 1996 inkluderar talet 97 milj. euro och år 1998 87 milj. euro i engångsbetalning för täckning av personalpensionsansvaret.

Huom. Rahanarvon muutokerron liitteessä 10. Lähde: Kelan tuloslaskelmat
 Anm. Deflateringskoefficienter i bilaga 10. Källa: FPA:s resultaträkningar.
 N.B. For the relevant deflators, please turn to page 468.

162. Sairausvakuutuksen kulut ja rahoitus 1995–2014
Sjukförsäkringen: kostnader och finansiering 1995–2014
Expenditure and financing of National Health Insurance, 1995–2014

Vuosi År Year	Kulut ¹⁾ – Kostnader ¹⁾ – Expenditure ¹⁾			Rahoitus ²⁾ – Finansiering ²⁾ – Financing ²⁾						
	Yhteensä ³⁾ Samman- lagt ³⁾ Total ³⁾	Etuudet ³⁾ Förmåner ³⁾ Benefits ³⁾	Toiminta- kulut ⁴⁾ Förvaltnings- kostnader ⁴⁾ Administration expenses	Yhteensä Samman- lagt Total	Vakuutusmaksut Försäkringsavgifter Contributions from insured persons and employers	Valtio Staten State	Muu rahoitus Övriga finansiering Other financing			
					Vakuutettujen De försäkrades The insured	Työnantajan Arbetsgivarnas The employers	Yhteensä Sammanlagt Total	Lisärahoitusosuus Tilläggsfinansierings- andel Additional contribution	Yhteensä ⁵⁾ Sammanlagt ⁵⁾ Total ⁵⁾	Alv-tuotot Moms-intäkter Receipts from value added tax
Milj. € – € million										
1995	2 037	1 876	161	2 139	1 364	734	–	–	41	–
1996	2 054	1 890	165	2 255	1 447	777	–	–	31	–
1997	2 124	1 964	160	2 047	1 320	704	–	–	23	–
1998	2 225	2 028	197	2 120	1 166	747	175	172	31	–
1999	2 307	2 143	165	2 185	1 090	770	255	210	70	–
2000	2 469	2 300	168	2 307	996	845	381	335	85	–
2001	2 668	2 491	177	2 555	1 082	881	519	472	74	–
2002	2 926	2 738	188	2 938	1 082	918	667	625	271	200
2003	3 165	2 967	198	3 039	1 000	945	720	677	375	300
2004	3 372	3 165	206	3 401	987	984	750	711	680	600
2005	3 533	3 335	198	3 569	1 012	1 022	922	863	613	600
2006	3 718	3 503	215	3 823	1 458	1 273	1 074	•	18	•
2007	3 911	3 700	211	3 994	1 522	1 363	1 080	•	30	•
2008	4 203	3 980	224	4 119	1 546	1 411	1 128	•	33	•
2009	4 330	4 148	182	4 240	1 625	1 414	1 190	•	11	•
2010	4 425	4 239	186	4 854	1 980	1 574	1 293	•	8	•
2011	4 606	4 412	194	4 566	1 695	1 593	1 260	•	18	•
2012	4 759	4 555	204	4 776	1 792	1 655	1 319	•	10	•
2013	4 773	4 567	207	4 728	1 875	1 615	1 230	•	7	•
2014	4 883	4 679	203	4 898	1 954	1 690	1 248	•	6	•
%										
2000	100,0	93,2	6,8	100,0	43,2	36,6	16,5	14,5	3,7	–
2005	100,0	94,4	5,6	100,0	28,4	28,6	25,8	24,2	17,2	16,8
2006	100,0	94,2	5,8	100,0	38,1	33,3	28,1	•	0,5	•
2007	100,0	94,6	5,4	100,0	38,1	34,1	27,0	•	0,7	•
2008	100,0	94,7	5,3	100,0	37,5	34,3	27,4	•	0,8	•
2009	100,0	95,8	4,2	100,0	38,3	33,4	28,1	•	0,3	•
2010	100,0	95,8	4,2	100,0	40,8	32,4	26,6	•	0,2	•
2011	100,0	95,8	4,2	100,0	37,1	34,9	27,6	•	0,4	•
2012	100,0	95,7	4,3	100,0	37,5	34,7	27,6	•	0,2	•
2013	100,0	95,7	4,3	100,0	39,7	34,2	26,0	•	0,2	•
2014	100,0	95,8	4,2	100,0	39,9	34,5	25,5	•	0,1	•

¹⁾ Sairausvakuutusrahaston varoja on käytetty kansaneläkevakuutuksen menojen rahoittamiseen, mikä ei ilmene taulukon luvuista. Sairausvakuutusrahastosta siirrettiin kansaneläkerahastoon 10 milj. € 1995, 278 milj. € 1996 ja 108 milj. € 1997.

Medel ur sjukförsäkringsfonden har använts för finansiering av folkpensionsförsäkringens utgifter, vilket inte framgår av tabellen. Från sjukförsäkringsfonden överfördes 10 milj. € 1995, 278 milj. € 1996 och 108 milj. € 1997 till folkpensionsfonden.

The table does not reflect the fact that transfers from the National Health Insurance fund have been used to cover certain National Pension Insurance expenditures. The transfers for 1995, 1996 and 1997 came to €10 million, €278 million and €108 million, respectively.

²⁾ Sairausvakuutuksen menojen rahoittamiseen on käytetty kansaneläkerahaston varoja, mikä ei ilmene taulukon luvuista. Kansaneläkerahastosta siirrettiin sairausvakuutusrahastoon 47 milj. € 1999, 189 milj. € 2000, 133 milj. € 2001, 148 milj. € 2003, 0,7 milj. € 2004, 6 milj. € 2005 ja 54 milj. € 2006.

För finansiering av sjukförsäkringens utgifter har använts medel ur folkpensionsfonden, vilket inte framgår av tabellen. Från folkpensionsfonden överfördes 47 milj. € till sjukförsäkringsfonden år 1999, 189 milj. € år 2000, 133 milj. € år 2001, 148 milj. € år 2003, 0,7 milj. € år 2004, 6 milj. € år 2005 och 54 milj. € år 2006.

The table does not reflect the fact that certain National Health Insurance expenditures have been covered by transfers from the National Pension Insurance fund. The transfers for 1999, 2000, 2001, 2003, 2004, 2005 and 2006 came to €47 million, €189 million, €133 million, €148 million, €0,7 million, €6 million and €54 million respectively.

³⁾ Muiden lakien perusteella myöhemmin sairausvakuutusrahastoon palautuneet korvaukset (takautumissuoritukset) sisältyvät etuuksien summaan.

De på basen av andra lagar till sjukförsäkringsfonden senare återförda ersättningsarna (regressbetalningarna) ingår i förmånernas summa.

The figures include money recovered on account of non-primary liability.

⁴⁾ Toimieläkevastuun kattamiseksi vuoden 1998 lukuun sisältyy 18 milj. euron kertasuoritus.

År 1998 inkluderar talet 18 milj. euro i engångsbetalning för täckning av personalpensionsansvaret.

⁵⁾ Sisältää myös takautumissuoritukset (lukuun ottamatta valtiolta saatuja EU-korvauksia, jotka vuosikirjasta 2005 alkaen on taannehtivasti tilastoitu sarakkeeseen "Valtio").

Inkluderar också regressbetalningar (med undantag av EU-ersättningar från staten, vilka från och med årsbok 2005 har statistikförts retroaktivt i kolumnen "Staten").

Includes money recovered.

Lähde: Kelan tuloslaskelmat – Källa: FPA:s resultaträkningar.

163. Sairausvakuutuksen kulut 2006–2014
Sjukförsäkringen: kostnader 2006–2014
National Health Insurance expenditure, 2006–2014

Vuosi År Year	Yhteensä Samman- lagt Total	Sairaanhoitovakuutus – Sjukvårdsförsäkring – Medical care insurance						Työtulovakuutus – Arbetsinkomstförsäkring – Earned income insurance							Toiminta- kulut Förvalt- nings- kostnader Adminis- trative costs
		Yhteensä Sammanlagt Total	Sairaanhoitokorvaukset Sjukvårdsersättningar Refunds of medical expenses	Kuntoutuspalvelut Rehabiliteringstjänster Rehabilitation services	Korvaukset YTHS:lle Ersättningar till SHVS Compensations to FSHS	Muut etuudet ¹⁾ Övriga förmåner ¹⁾ Other benefits ¹⁾	Yhteensä Sammanlagt Total	Sairauspäivärahat Sjukdagpenningar Sickness allowances	Vanhempainpäivärahat ²⁾ Föräldradagpenningar ²⁾ Parents' allowances ²⁾	Vuosilomakustannuskorvaukset Semesterkostnadsersättningar Holiday pay compensations for employers	Kuntoutusrahat Rehabiliteringspenningar Rehabilitation allowances	Työterveyshuolto Företagshälsövård Occupational health care	Muut etuudet ³⁾ Övriga förmåner ³⁾ Other benefits ³⁾		
Milj. € – € million															
2006	3 717,6	1 762,0	1 496,8	228,8	20,8	15,6	1 741,1	745,8	695,2	32,7	59,9	197,7	9,9	214,5	
2007	3 910,6	1 841,6	1 562,3	237,5	21,9	19,9	1 858,0	770,0	774,6	37,1	58,3	207,6	10,3	211,0	
2008	4 203,5	1 992,7	1 711,5	241,1	21,5	18,5	1 986,9	776,1	834,3	49,0	58,7	256,9	11,9	223,9	
2009	4 329,7	2 041,7	1 748,2	240,4	22,8	30,4	2 105,9	803,1	913,7	55,9	65,1	255,8	12,3	182,1	
2010	4 425,3	2 034,8	1 742,5	242,7	21,8	27,8	2 204,1	821,0	961,2	61,6	67,8	282,2	10,4	186,4	
2011	4 605,9	2 133,4	1 811,6	267,2	22,9	31,6	2 279,1	845,1	992,0	63,1	71,8	295,4	11,5	193,5	
2012	4 758,5	2 224,1	1 879,6	279,3	23,0	42,1	2 330,7	856,5	1 012,9	68,1	77,1	303,9	12,2	203,7	
2013	4 773,4	2 190,4	1 830,3	296,8	24,2	39,1	2 376,3	850,2	1 035,7	68,9	83,5	326,0	12,2	206,7	
2014	4 882,6	2 242,5	1 870,4	318,9	24,4	28,9	2 436,8	860,3	1 038,8	71,5	91,4	362,4	12,5	203,2	

¹⁾ EU-korvaukset, sairaanhoitokorvaukset Melalle sekä terveydentilan ja työkyvyn lisäselvitykset.
 EU-ersättningar, sjukvårdsersättningar till LPA och tillägsutredningar av hälsotillstånd och arbetsförmåga.
Refunds made under EU provisions, supplementary assessments of health and working capacity, and compensations for medical expenses paid to the Farmers' Pension Insurance Institution.

²⁾ Sisältää myös erityishoitorahat.
 Omfattar även specialvårdspenningar.
Also includes special care allowances.

³⁾ YEL-vakuutettujen sairauspäivärahat ja päivärahakorvaukset Melalle.
 Sjukdagpenningar till FöPL-försäkrade och dagpenningersättningar till LPA.
Sickness allowances paid to persons insured under the YEL (Self-Employed Persons' Pensions) Act and compensations for daily allowance expenses paid to the Farmers' Pension Insurance Institution.

Lähde: Kelan tuloslaskelmat.
 Källa: FPA:s resultaträkningar.

164. Sairausvakuutuksen rahoitus 2006–2014
Finansieringen av sjukförsäkringen 2006–2014
National Health Insurance financing, 2006–2014

Vuosi År Year	Yhteensä Samman- lagt Total	Sairaanhoidonvakuutus – Sjukvårdsförsäkring – Medical care insurance					Työtulovakuutus – Arbetsinkomstförsäkring – Earned income insurance							Omaisuu- den tuotot Intäkter av tillgångar Income from assets
		Yhteensä Sammanlagt Total	Vakuutettujen sairaanhoitomaksut De försäkrades sjukvårdspremier Contributions from the insured (medical care)	EU-korvauksiin För EU-ersättningar Towards refunds made under EU provisions	Etuuksien rahoitukseen För finansiering av förmåner Towards the financing of benefit expenditure	Valtio – Staten – State	Muut ¹⁾ Övriga ¹⁾ Others ¹⁾	Yhteensä Sammanlagt Total	Palkansaajien ja yrittäjien päivärahmaksut Löntagares och företagares dagpenningsspremier Contributions from employees and the self- employed (daily allowances)	Työnantajien sairausvakuutusmaksut Arbetsgivarnas sjukförsäkringsavgifter Health insurance contributions from employers	Valtio – Staten – State	Vähimmäispäivärahoihin För minimidagpenningar Towards minimum-rate allowances	Vanhempainpäivärahoihin För föräldradagpenningar Towards parenthood allowances	
Milj. € – € million														
2006	3 823,4	1 972,1	977,9	9,0	980,9	4,2	1 837,1	479,8	1 273,1	84,3	81,9	·	2,4	14,2
2007	3 994,0	2 010,1	1 001,8	12,9	991,1	4,4	1 958,4	519,8	1 362,9	75,7	77,0	0,7	-2,1	25,4
2008	4 119,2	2 091,8	1 035,7	9,5	1 043,1	3,5	1 997,5	510,5	1 411,4	75,5	74,4	0,8	0,4	29,9
2009	4 240,0	2 147,0	1 069,2	22,5	1 048,2	7,1	2 088,7	555,5	1 414,2	119,0	116,1	0,8	2,0	4,3
2010	4 854,1	2 433,2	1 256,4	20,8	1 152,2	3,8	2 417,1	723,2	1 573,5	120,4	117,7	0,9	1,7	3,8
2011	4 566,1	2 193,6	1 047,9	21,8	1 116,3	7,6	2 362,4	646,9	1 593,2	122,3	119,5	1,0	1,8	10,1
2012	4 775,7	2 300,5	1 101,2	30,9	1 161,6	6,7	2 471,8	690,5	1 654,9	126,4	123,5	0,9	2,0	3,4
2013	4 727,7	2 333,7	1 228,2	27,7	1 071,4	6,4	2 393,1	647,2	1 614,9	130,9	127,9	1,0	2,1	0,9
2014	4 897,6	2 373,6	1 249,0	20,1	1 099,7	4,8	2 523,0	704,7	1 690,0	128,4	125,2	1,0	2,2	1,0

¹⁾ Ulkomaan laitoksilta saadut EU-korvaukset ja takautumissuoritukset.

EU-ersättningar från utländska institutioner och regressbetalningar.

Refunds under EU provisions received from foreign institutions and money recovered on account of non-primary liability.

²⁾ Sisältää maatalousyrittäjien työterveyshuollon vuodesta 2009 alkaen.

Inkluderar företagshälsövård för lantbruksföretagare fr.o.m. 2009.

Beginning with 2009 data, includes occupational health services for agricultural entrepreneurs.

Lähde: Kelan tuloslaskelmat.

Källa: FPA:s resultaträkningar.

165. Sosiaaliturvan yleisrahaston kulut ja rahoitus 2009–2014
Allmänna fonden för social trygghet: kostnader och finansiering 2009–2014
Expenditure and financing of the social security general fund, 2009–2014

Vuosi Ar Year	Kulut – Kostnader – Expenditure										Rahoitus – Finansiering – Financing			
	Yhteensä Samman- lagt Total	Etuudet – Förmåner – Benefits									Yhteensä Samman- lagt Total			
		Työttömyysturva Arbetslöshet Unemployment		Äitysvastuukset, lapsilisät ja elätustuki Moderskapsunderstöd, barnbidrag och underhållsstöd Maternity grants, child benefits and child maintenance allowance		Lastenhoidon tuet Barnavårdsstöd Child day care subsidies	Yleinen asumistuki Allmän bostadsbidrag General housing allowance	Opintoetuudet Studieförmåner Benefits for students	Muut ²⁾ – Övriga ²⁾ – Other ²⁾	Toiminta- kulut Omkost- nader Administ- rative costs		Valtio – Staten – State	Kunnat – Kommunerna – Municipalities	Muu rahoitus ³⁾ – Övriga finansiering ³⁾ – Other financing ³⁾
		Perusväivärahat Grunddagpenningar Basic unemployment allowances	Työmarkkinatuki ¹⁾ Arbetsmarknadsstöd ¹⁾ Labour market subsidies ¹⁾	Muut – Övriga – Other										
	Milj. € – € million													
2009	4 403	166	762	47	1 518	427	482	833	48	120	4 403	3 811	569	23
2010	4 645	184	850	63	1 547	444	530	845	50	132	4 645	4 014	589	42
2011	4 687	185	947	1	1 549	446	552	822	51	134	4 687	4 033	587	67
2012	5 105	218	1 200	2	1 613	458	606	812	52	143	5 105	4 417	629	58
2013	5 448	253	1 428	2	1 624	467	670	807	54	143	5 448	4 710	675	62
2014	5 810	299	1 634	1	1 637	463	742	829	57	148	5 810	5 053	704	53
	%													
2009	100,0	3,8	17,3	1,1	34,5	9,7	10,9	18,9	1,1	2,7	100,0	86,6	12,9	0,5
2010	100,0	4,0	18,3	1,4	33,3	9,6	11,4	18,2	1,1	2,8	100,0	86,4	12,7	0,9
2011	100,0	3,9	20,2	0,0	33,0	9,5	11,8	17,5	1,1	2,9	100,0	86,1	12,5	1,4
2012	100,0	4,3	23,5	0,0	31,6	9,0	11,9	15,9	1,0	2,8	100,0	86,5	12,3	1,1
2013	100,0	4,6	26,2	0,0	29,8	8,6	12,3	14,8	1,0	2,6	100,0	86,5	12,4	1,1
2014	100,0	5,1	28,1	0,0	28,2	8,0	12,8	14,3	1,0	2,5	100,0	87,0	12,1	0,9

¹⁾ Sisältää maahanmuuttajalle kotoutumistukena maksettavan työmarkkinatuen.

Inkluderar arbetsmarknadsstöd som betalas i form av integrationsstöd till invandrare.
Includes labour market subsidies paid to immigrants in the form of integration assistance.

²⁾ Rintamaveteraanien matkakorvaukset, sotilasavustus, maahanmuuttajan erityistuki, eläketuki ja vammaisten tulkkauspalvelut.
 Reseersättningar till frontveteraner, militärunderstöd, särskilt stöd till invandrare, pensionsstöd och tolkningstjänst för handikappade personer.
Refunds of travel costs for front-veterans, conscript's allowance, special assistance for immigrants, pension assistance and interpreting services for the disabled.

³⁾ Palkansaajien työttömyysvakuutumaksut, muut työttömyysvakuutusrahaston suoritukset ja ulkomailta saadut Eta-työttömyyskorvaukset.
 Löntagares arbetslöshetsförsäkringsavgifter, andra utbetalningar från arbetslöshetsförsäkringsfonden och EES-arbetslöshetsersättningar från utlandet.
Unemployment insurance contributions from wage and salary earners, other payments into the unemployment insurance fund, and unemployment compensations received from abroad under EEA provisions.

Huom. Vuoden 2009 alusta etuuskuulujen maksua varten perustettiin uusi etuusrahasto, sosiaaliturvan yleisrahasto, josta maksetaan muut kuin kansaneläke- tai sairausvakuutukseen kuuluvat etuudet. Toimintakulut jakautuvat jatkossa kolmen rahaston kesken.

Anm. De förmåner som inte omfattas av pensions- eller sjukförsäkringen finansieras med medel ur en ny förmånsfond, den allmänna fonden för social trygghet, som inrättades i början av 2009 för finansieringen av förmånskostnaderna. Omkostnaderna fördelas i fortsättningen på tre fonder.
 Uppgifter från tidigare år om kostnaderna för och finansieringen av dessa förmåner finns i FPA:s statistiska årsbok 2008.

N.B. A social security general fund was established at the beginning of 2009 for the purpose of paying out all other benefits than those provided under National Pension Insurance and National Health Insurance. Administrative costs will be shared between the three funds.
 Previous data on the benefits affected can be found in the 2008 edition of this Yearbook.

Lähde: Kelan tuloslaskelmat.

Källa: FPA:s resultaträkningar.

166. Kelan tase 2000–2014
FPA:s balansräkning 2000–2014
Balance sheet of Kela, 2000–2014

31.12. At year- end	Vastaavaa – Aktiva – Assets					Vastattavaa – Passiva – Liabilities							
	Yhteensä Sammanlagt Total	Käyttöomaisuus ja muut sijoitukset Anläggningstillgångar och övriga placeringar Fixed assets and other investments	Rahoitusomaisuus Finansieringstillgångar Current assets	Eläkevastuuraaston vajaus Underskott i pensions- ansvarifonden Staff pensions fund deficit	Yhteensä Sammanlagt Total	Kansaneläkerahasto Folkpensionsfonden NPI fund	Sairausvakuutusrahasto Sjukförsäkringsfonden NHI fund	Sosiaaliturvan yleisrahasto Allmänna fonden för social trygghet General fund for social security	Eläkevastuuraasto Pensionsansvarifonden Staff pension fund	Arvonkorotusrahasto Uppskrivningsfonden Appreciation fund	Varaukset ¹⁾ Reserveringar ¹⁾ Set-asides	Vieras pääoma Frammande kapital Extraneous capital	
	Milj. € – € million												
	Eläkevakuutus – Pensionsförsäkring – National Pension Insurance												
2000	445,0	310,0	135,0	–	445,0	199,1	•	•	•	216,4	•	29,6	
2001	484,4	353,5	130,9	–	484,4	221,7	•	•	•	238,1	•	24,6	
2002	415,3	276,1	139,2	–	415,3	218,3	•	•	•	166,3	•	30,7	
2003	444,0	306,8	137,2	–	444,0	242,6	•	•	•	174,4	•	27,1	
2004	461,6	327,5	134,2	–	461,6	240,4	•	•	•	189,5	•	31,8	
2005	460,5	323,6	136,9	–	460,5	246,4	•	•	•	183,7	•	30,4	
2006	692,4	546,6	145,8	–	692,4	225,2	•	•	•	426,7	•	40,4	
2007	585,4	443,4	141,9	–	585,4	225,8	•	•	•	315,8	•	43,8	
2008	505,4	258,1	247,3	–	505,4	239,7	•	•	•	130,8	•	134,8	
2009	439,0	251,7	187,3	–	439,0	208,1	•	•	•	152,0	•	78,9	
2010	471,1	258,4	212,7	–	471,1	142,0	•	•	•	172,6	•	156,6	
2011	370,2	152,9	217,4	–	370,2	121,5	•	•	•	89,4	•	159,4	
2012	354,2	134,3	219,9	–	354,2	107,1	•	•	•	91,8	•	155,3	
2013	472,8	121,7	351,1	–	472,8	94,7	•	•	•	89,1	•	289,0	
2014	494,7	110,1	384,6	–	494,7	83,5	•	•	•	79,0	•	332,3	
	Sairausvakuutus – Sjukförsäkring – National Health Insurance												
2000	331,7	71,2	260,5	–	331,7	•	119,0	•	•	68,0	16,4	128,2	
2001	321,8	72,9	248,9	–	321,8	•	135,5	•	•	67,7	20,3	98,3	
2002	363,6	72,9	290,7	–	363,6	•	154,8	•	•	67,6	13,1	128,1	
2003	456,4	72,8	383,6	–	456,4	•	177,3	•	•	60,9	12,7	205,5	
2004	481,2	65,8	415,4	–	481,2	•	204,9	•	•	49,2	15,6	211,6	
2005	456,7	73,8	382,9	–	456,7	•	232,2	•	•	49,1	29,9	145,5	
2006	617,2	87,7	529,4	–	617,2	•	388,7	•	•	60,6	33,1	134,8	
2007	685,2	84,3	601,0	–	685,2	•	468,5	•	•	51,3	36,8	128,7	
2008	619,3	88,0	531,3	–	619,3	•	382,2	•	•	51,3	38,8	147,0	
2009	567,5	84,2	483,3	–	567,5	•	290,7	•	•	51,3	40,6	184,9	
2010	934,9	78,7	856,2	–	934,9	•	714,0	•	•	51,3	46,1	123,6	
2011	857,9	77,7	780,2	–	857,9	•	667,2	•	•	50,4	53,0	87,3	
2012	891,1	75,4	815,7	–	891,1	•	677,0	•	•	50,7	60,4	103,0	
2013	834,9	75,4	759,5	–	834,9	•	626,5	•	•	50,8	65,2	92,4	
2014	854,4	73,3	781,1	–	854,4	•	643,3	•	•	50,9	63,4	96,9	

¹⁾ Sisältää Kansaneläkelaitoksen kuntoutusetuuksista ja kuntoutusrahaetuksista annetun lain 2 luvun 12 §:n mukaisen varauksen.
 Inkluderar reservering enligt 2 kap. 12 § i lagen om Folkpensionsanstaltens rehabiliteringsförmåner och rehabiliteringspenningförmåner.

Huom. Tasekaava ja tilinpäätösperusteet muuttuivat vuonna 2006. Sosiaaliturvan yleisrahasto perustettiin 1.1.2009.

Anm. Balansräkningsschemat och bokslutsgrunderna ändrades 2006. Den allmänna fonden för social trygghet grundades 1.1.2009.

N.B. The balance-sheet structure and accounting policies changed in 2006. A new social security general fund was established on 1 January 2009.

Lähde: Kelan taseet.

Källa: FPA:s balansräkningar.

jatkuu – forts. – continues

jatkoo – forts. – Table 166 continued

31.12. At year- end	Vastaavaa – Aktiva – Assets					Vastattavaa – Passiva – Liabilities									
	Yhteensä Sammanlagt Total	Käyttöomaisuus ja muut sijoitukset Anläggningstillgångar och övriga placeringar Fixed assets and other investments	Rahoitusomaisuus Finansielltillgångar Current assets	Eläkevastuurahaston vajaus Underskott i pensions- ansvarstonden Staff pensions fund deficit	Yhteensä Sammanlagt Total	Kansaneläkerahasto Folkpensionsfonden NPI fund	Sairausvakuutusrahasto Sjukförsäkringsfonden NHI fund	Sosiaaliturvan yleisrahasto Allmänna fonden för social trygghet General fund for social security	Eläkevastuurahasto Pensionsansvarstonden Staff pension fund	Arvonkorotusrahasto Uppskrivningsfonden Appreciation fund	Varaukset ¹⁾ Reserveringar ¹⁾ Set-asides	Vieras pääoma Frammande kapital Extraneous capital			

Milj. € – € million

Sosiaaliturvan yleisrahasto – Allmänna fonden för social trygghet – General fund for social security

2000	77,1	·	77,1	–	77,1	·	·	·	·	·	·	77,1
2001	17,3	·	17,3	–	17,3	·	·	·	·	·	·	17,3
2002	84,8	·	84,8	–	84,8	·	·	·	·	·	·	84,8
2003	152,6	·	152,6	–	152,6	·	·	·	·	·	·	152,6
2004	151,0	·	151,0	–	151,0	·	·	·	·	·	·	151,0
2005	76,1	·	76,1	–	76,1	·	·	·	·	·	·	76,1
2006	73,3	·	73,3	–	73,3	·	·	·	·	·	·	73,3
2007	112,3	·	112,3	–	112,3	·	·	·	·	·	·	112,3
2008	188,6	·	188,6	–	188,6	·	·	·	·	·	·	188,6
2009	215,1	2,6	212,5	–	215,1	·	·	·	·	·	·	215,1
2010	235,6	1,1	234,4	–	235,6	·	·	0,0	·	·	·	235,5
2011	156,6	3,4	153,2	–	156,6	·	·	0,1	·	·	·	156,4
2012	162,3	2,7	159,5	–	162,3	·	·	0,2	·	·	·	162,1
2013	174,5	2,4	172,0	–	174,5	·	·	0,3	·	·	·	174,1
2014	293,0	0,9	292,0	–	293,0	·	·	0,4	·	·	·	292,5

Kelan toimihenkilöiden eläkevastuu – FPA:s personalpensionsansvar – Kela staff pension fund

2000	617,7	425,2	27,6	164,9	617,7	·	·	·	448,1	156,5	·	13,1
2001	585,6	390,6	21,9	173,1	585,6	·	·	·	472,5	113,1	·	0,0
2002	551,7	335,0	17,2	199,5	551,7	·	·	·	499,8	51,9	·	0,0
2003	596,4	392,6	24,1	179,7	596,4	·	·	·	527,5	68,9	·	0,0
2004	687,4	477,6	42,3	167,5	687,4	·	·	·	555,7	130,9	·	0,8
2005	749,8	616,7	19,5	113,6	749,8	·	·	·	589,5	160,2	·	0,0
2006	1 278,7	1 094,0	71,1	113,6	1 278,7 ²⁾	·	·	·	622,0	594,3	·	0,9
2007	1 306,5	1 196,7	57,7	52,1	1 306,5 ²⁾	·	·	·	653,5	641,3	·	3,9
2008	838,3	704,4	89,8	44,2	838,3 ²⁾	·	·	·	689,9	161,3	·	3,4
2009	1 035,7	924,1	67,4	44,2	1 035,7 ²⁾	·	·	·	731,9	288,3	·	6,9
2010	1 170,3	1 094,2	40,5	35,5	1 170,3 ²⁾	·	·	·	769,3	391,4	·	1,4
2011	929,9	873,8	28,6	27,4	929,9 ²⁾	·	·	·	798,2	215,6	·	2,1
2012	1 090,7	954,3	22,9	113,6	1 090,7 ²⁾	·	·	·	799,4	283,8	·	17,0
2013	1 197,8	1 063,3	11,5	123,1	1 197,8 ²⁾	·	·	·	816,2	362,2	·	3,6
2014	1 287,0	1 170,9	8,9	107,2	1 287,0 ²⁾	·	·	·	823,0	429,0	·	6,4

¹⁾ Sisältää Kansaneläkelaitoksen kuntoutusetuuksista ja kuntoutusrahaetuksista annetun lain 2 luvun 12 §:n mukaisen varauksen. Inkluderar reservering enligt 2 kap. 12 § i lagen om Folkpensionsanstaltens rehabiliteringsförmåner och rehabiliteringspenningförmåner.
²⁾ Sisältää ylijäämää 61,5 milj. € 2006 ja 7,9 milj. € 2007, alijäämää 16,3 milj. € 2008, ylijäämää 24,9 milj. € 2009, ylijäämää 8,1 milj. € 2010, alijäämää 86,1 milj. € 2011, alijäämää 9,5 milj. € 2012, ylijäämää 15,8 milj. € 2013 ja ylijäämää 28,5 milj. € 2014. Inkluderar ett överskott om 61,5 milj. € 2006 och 7,9 milj. € 2007, ett underskott om 16,3 milj. € 2008, ett överskott om 24,9 milj. € 2009, ett överskott om 8,1 milj. € 2010, ett underskott om 86,1 milj. € 2011, ett underskott om 9,5 milj. € 2012, ett överskott om 15,8 milj. € 2013 och ett överskott om 28,5 milj. € 2014.
Showing a surplus of €61.5 million for 2006 and €7.9 million for 2007, a deficit of €16.3 million for 2008, a surplus of €24.9 million for 2009, a surplus of €8.1 million for 2010, a deficit of €86.1 million for 2011, a deficit of €9.5 million for 2012, a surplus of €15.8 million for 2013 and a surplus of €28.5 million for 2014.

Huom. Tasekaava ja tilinpäätösperusteet muuttuivat vuonna 2006. Sosiaaliturvan yleisrahasto perustettiin 1.1.2009.
 Anm. Balansräkningsschemat och bokslutsgrunderna ändrades 2006. Den allmänna fonden för social trygghet grundades 1.1.2009.
 N.B. The balance-sheet structure and accounting policies changed in 2006. A new social security general fund was established on 1 January 2009.

Lähde: Kelan taseet.
 Källa: FPA:s balansräkningar.

167. Kelan sijoituskanta 2000–2014
FPA:s investeringar 2000–2014
Investments by Kela, 2000–2014

31.12. At year- end	Yhteensä Sammanlagt Total of investments	Sijoituskohde Investeringsobjekt Sector of investment								
		Metalli- teollisuus Metall- industri Metal industry	Metsä- teollisuus Skogs- industri Forest industry	Kemian teollisuus Kemisk industri Chemical industry	Energia Energi Energy	Tietoliikenne, elektroniikka Kommuni- kation, elektronik Communica- tions, electronics	Valtion joukko- velkakirjat Statens mass- skuldebrev Government bond	Kansainväliset osake- ja korko- rahastot Internationella aktie- och räntefonder International stock and fixed- income funds	Yhdyskunta- palvelut Kraft- försörjning Utilities	Muut Övriga Others

Milj. € – € million

Kansaneläkerahasto – Folkpensionsfonden – National Pension Insurance fund

2000	243,1	43,2	199,2	–	–	–	–	–	–	0,7
2001	285,4	63,5	221,2	–	–	0,0	–	–	–	0,6
2002	208,0	61,2	146,2	–	–	0,0	–	–	–	0,6
2003	238,8	79,4	158,8	–	–	0,0	–	–	–	0,6
2004	264,1	96,9	166,8	–	–	0,0	–	–	–	0,3
2005	254,9	88,6	165,9	–	–	0,0	–	–	–	0,3
2006	468,6	220,2	248,1	–	–	0,0	–	–	–	0,2
2007	363,7	157,5	206,1	–	–	0,0	–	–	–	0,1
2008	175,3	61,5	113,6	–	–	0,0	–	–	–	0,1
2009	174,1	65,9	108,0	–	–	0,0	–	–	–	0,1
2010	176,6	41,2	135,3	–	–	0,0	–	–	–	0,1
2011	72,9	15,1	57,7	–	–	0,0	–	–	–	0,1
2012	60,5	2,4	58,1	–	–	–	–	–	–	0,1
2013	47,8	–	47,7	–	–	–	–	–	–	0,1
2014	33,3	–	33,3	–	–	–	–	–	–	–

Kelan toimihenkilöiden eläkevastuurahasto – FPA:s personalpensionsfond – Kela staff pension fund

2000	428,5	55,5	68,7	13,9	53,5	153,3	38,4	–	–	45,2
2001	390,5	76,0	74,1	11,7	55,7	97,5	27,7	12,2	–	35,6
2002	334,9	69,5	65,7	12,5	55,8	59,7	24,1	16,0	–	31,6
2003	392,6	88,6	69,6	10,0	69,9	44,9	23,8	39,9	–	45,9
2004	477,6	105,4	73,7	14,0	101,0	38,9	15,6	62,8	–	66,2
2005	616,7	109,6	73,7	18,4	44,3	50,7	15,5	132,8	99,1	72,6
2006	1 094,0	308,0	114,8	32,9	61,0	74,8	9,5	244,2	155,1	93,7
2007	1 206,2	238,7	87,3	31,8	63,9	122,3	9,4	317,3	221,7	113,7
2008	711,8	83,6	50,3	22,3	28,0	52,8	7,4	271,7	109,6	86,1
2009	931,2	165,3	58,2	32,5	32,9	45,4	7,1	340,3	136,5	112,9
2010	1 094,2	234,0	95,2	32,7	31,6	41,3	0,0	379,7	162,1	117,6
2011	873,9	113,9	88,5	27,9	20,7	23,5	–	372,1	118,7	108,6
2012	954,3	123,3	106,4	40,7	25,9	19,4	–	415,8	101,8	121,0
2013	1 063,3	107,0	166,4	38,3	38,1	33,0	–	430,3	119,7	130,6
2014	1 170,9	130,1	183,7	48,7	53,1	35,8	–	457,2	126,3	136,0

Huom. Sairausvakuutusrahasto ei ole taulukossa, koska siinä ei ole ollut sijoitusomaisuutta v. 2000 jälkeen.

Anm. Sjukförsäkringsfonden saknas i tabellen, eftersom placeringstillgångar inte ingått i fonden sedan år 2000.

N.B. Having held no investment assets since the year 2000, the National Health Insurance fund is not shown in the Table.

Lähde: Kelan taloustilastot.

Källa: FPA-statistik över ekonomin.

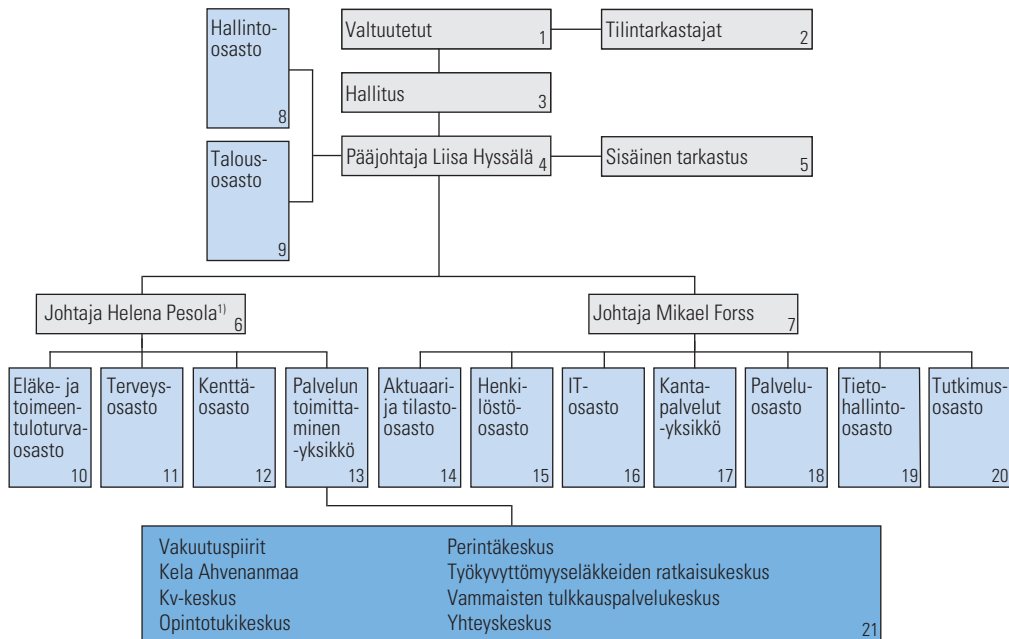
11.2 Organisaatio ja etuuksien käsittely

Kela palvelee asiakkaitaan toimistojen palvelupisteissä, puhelimitse, verkossa, postitse, yhteispalvelupisteissä sekä maksamalla suorakorvauksia. Asiakaspalvelua varten maa on jaettu vakuutuspiireihin, joita oli vuoden 2014 lopussa 24. Vuoden 2014 lopussa Kelalla oli kaikkiaan 187 omaa palvelupistettä. Lisäksi Kelan ja eri viranomaisten yhteispalvelupisteitä oli 149. Puhelimitse asiakaspalvelua hoitaa Kelan yhteyskeskus.

11.2 Organisation och behandling av förmåner

FPA betjänar sina kunder på byråerna, per telefon, på webben, per post, på samserviceställena och genom direktersättningar. För kundservice är landet indelat i försäkringsdistrikt (24 vid slutet av 2014). FPA hade inalles 187 egna kundbetjäningsställen vid slutet av 2014. FPA hade även samservice med olika myndigheter på 149 ställen. Per telefon ges kundservice av Kontaktcentret.

Kaavio 3. Kelan organisaatio 1.1.2015
Schema 3. FPA:s organisation 1.1.2015



- 1 Fullmäktige
- 2 Revisorerna
- 3 Styrelsen
- 4 Generaldirektör Liisa Hyssälä
- 5 Internrevisionen
- 6 Direktör Helena Pesola¹⁾
- 7 Direktör Mikael Forss
- 8 Administrativa avdelningen
- 9 Ekonomiavdelningen
- 10 Avdelningen för pensioner och utkomstskydd

- 11 Hälsoavdelningen
- 12 Fältavdelningen
- 13 Enheten för serviceleverans
- 14 Aktuarie- och statistikavdelningen
- 15 Personalavdelningen
- 16 IT-avdelningen
- 17 Enheten för Kanta-tjänster
- 18 Serviceavdelningen
- 19 Dataförvaltningsavdelningen
- 20 Forskningsavdelningen

- 21 Försäkringsdistrikt
FPA Åland
Centret för internationella ärenden
Studiestödscentralen
Indrivningscentret
Centret för sjukpensionsärenden
Centret för tolkningsservice för handikappade
Kontaktcentret

¹⁾ 1.10. 2015 alkaen Kari-Pekka Mäki-Lohiluoma.
Från 1.10.2015 Kari-Pekka Mäki-Lohiluoma.

Vuonna 2014 maa oli jaettu kolmeen vakuutusalueeseen, joissa kussakin oli alueensa palvelutoiminnasta vastaava Kelan aluekeskus. Aluehallinnon taso poistui vuoden 2015 alussa. Keskushallinnossa etuuksia koskevia asioita hoitavat ja paikallishallinnon ratkaisutyötä ohjeistavat etuusosastot - terveysasioita terveysosasto ja eläke- ja toimeentuloturva-asioita eläke- ja toimeentuloturvaosasto - sekä kenttäosasto.

Asioinnit. Kelan palvelukanavista tilastoidaan asiointikerrat toimistoissa, puhelimitse, verkossa ja postitse sekä asiakkaan saamat suorakorvaukset.

Asiointien syyt tilastoidaan toimisto-, puhelin- ja etäpalveluasioinneissa.

Etäpalveluasiointia kehitettiin vuoden 2014 aikana. Etäpalveluasiointi oli mahdollista 36 yhteispalvelupisteessä. Lisäksi vuonna 2014 käynnistettiin etäpalveluiden kokeilut asiakkaiden koteihin.

Etuusasioiden käsittely. Kelan hoitamaa sosiaaliturvaa koskeva päätöksenteko on hajautettu paikallistasolle. Kelan toimistot tekevät päätökset lähes kaikista etuusasioista. Vain työkyvyttömyyseläkkeet, EU-sairaanhoitokorvaukset sekä osa työterveyshuollon korvauksista ja opintotulusta ratkaistaan muualla kuin toimistoissa.

Osa työnantajan järjestämää työterveyshuoltoa koskevista hakemuksista ratkaistaan terveysosastolla. Vuoden 2014 alussa perustettiin Työkyvyttömyyseläkkeiden ratkaisukeskus. Suurin osa yliopistoissa opiskelevien opintotukihakemuksista ratkaistaan kunkin yliopiston opintotukilautakunnassa. Kelan opintotukikeskuksessa ratkaistaan vajaa kolmasosa kaikista opintoetuushakemuksista, esimerkiksi pääosa ammattikorkeakouluopiskelijoiden opintotukihakemuksista ja kaikkien ulkomailta opiskelevien hakemukset.

Etuuksien käsittelyn aiheuttamaa työtä tasataan Kelan toimistojen ja vakuutuspiirien välillä siirtämällä ratkaisutyötä ruuhkaisista yksiköistä vähemmän ruuhkasiin.

Sairausvakuutukseen liittyviä asioita hoitavat Kelan toimistojen lisäksi työpaikkakassat niihin kuuluvien vakuutettujen osalta.

Muutoksenhaku. Asiakas voi hakea Kelan päätökseen muutosta valittamalla. Eri etuuksissa noudatetaan toisistaan hieman poikkeavia muutoksenhaun reittejä. Yleensä valitustie on kaksipuolainen. Ylimpänä muutoksenhakuelimenä on kaikissa etuuksissa vakuutusosoikeus. Sitä ennen muutoksenhaut käsittelee sosiaaliturvan

Är 2014 var landet indelat i tre försäkringskretsar med var sin FPA-kretscentral som svarar för serviceverksamheten inom kretsen. Den regionala förvaltningsnivån slopades i början av 2015. Inom centralförvaltningen sköts förmånsärendena vid förmånsavdelningarna och fältavdelningen, som även förser lokalförvaltningen med handläggningsanvisningar – hälsorelaterade ärenden hör till hälsoavdelningen och pensions- och utkomstskyddsärenden till avdelningen för pensioner och utkomstskydd.

Kontakt. FPA statistikför kontakttillfällena på byråerna, per telefon, på webben, per post, på samservice-ställena samt direktersättningar.

Orsaker till kontakt statistikförs i fråga om byråbesök, telefonsamtal och distansservice.

Systemet för distansservice utvecklades under 2014. Distansservice kunde ges på 36 samservice-ställena. Där till startades år 2014 försök med distansservice som kunderna kunde få i sitt hem.

Handläggning av förmånsärenden. Besluten rörande de sociala trygghetsförmåner som FPA sköter har delegerats till lokal nivå. FPA-byråerna utfärdar nästan alla slags förmånsbeslut. Det är bara sjukpensionerna, EU-sjukvårdsersättningarna och en del av företagshälsovårdsersättningarna och studiestödsärendena som avörs på annat håll.

En del av de ansökningar som gäller företagshälsovård som anordnats av arbetsgivare avgörs vid hälsoavdelningen. I början av 2014 grundades Centret för sjukpensionsärenden. Största delen av ansökningarna om studiestöd som gäller universitetsstuderande handläggs av studiestödsnämnderna vid universitetet. Vid FPA:s studiestödscentral avgörs inemot en tredjedel av alla studieförmånsansökningar, till exempel största delen av ansökningarna om studiestöd från yrkeshögskolestuderande och alla ansökningar från personer som studerar utomlands.

Den arbetsmängd som förmånshandläggningen ger upphov till fördelas mellan FPA-byråerna och försäkringsdistrikten så att arbetsmängden jämnas ut.

Ärenden i anslutning till sjukförsäkring handhas av FPA-byråerna och även av arbetsplatskassorna när det gäller försäkrade som tillhör dessa kassor.

Sökande av ändring. En kund kan genom besvär söka ändring i ett beslut som FPA utfärdat. Besvärsvägen kan variera något beroende på förmån. Det finns i regel två besvärsvägar. Försäkringsdomstolen är högsta besvärinstans för samtliga förmåner. Första besvärinstansen är Besvärsnämnden för social trygghet, besvärsnäm-

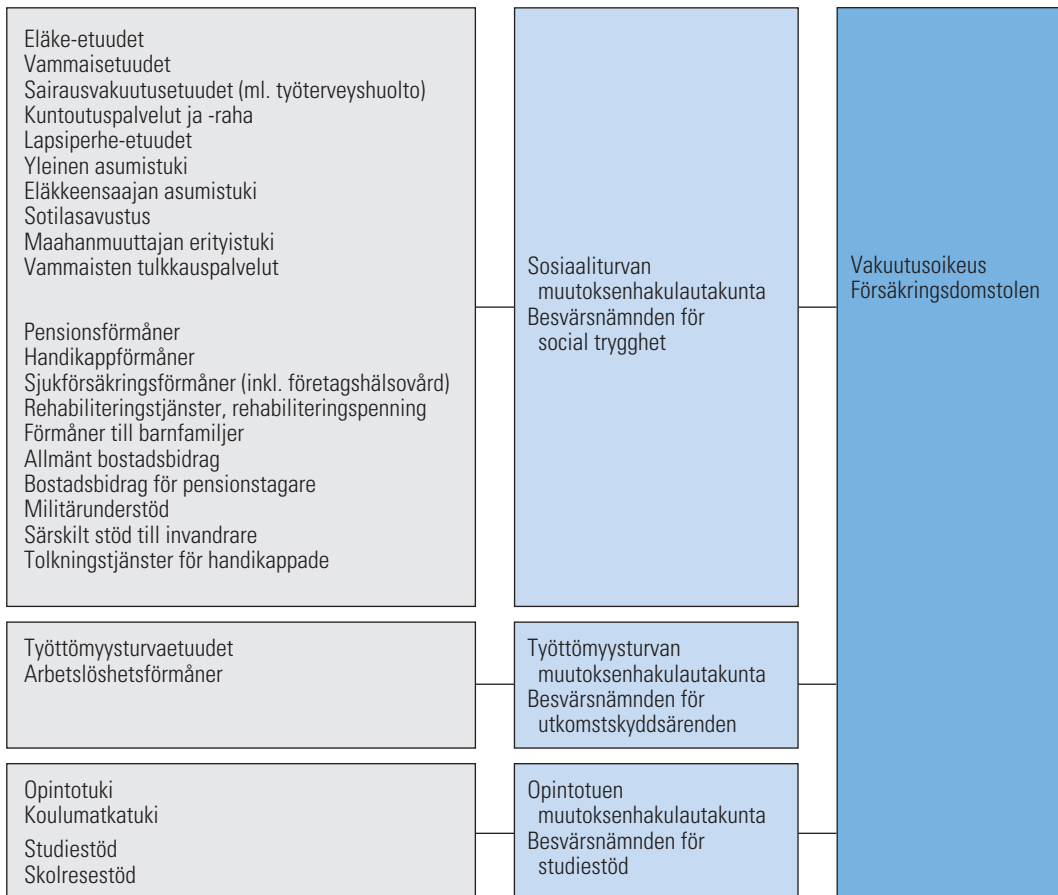
muutoksenhakulautakunta, työttömyysturvan muutoksenhakulautakunta tai opintotuen muutoksenhakulautakunta. Lautakunnat ovat Kelasta riippumattomia, itsenäisiä muutoksenhakuelimiä. Kela voi myös itse oikaista aikaisemman päätöksensä, jolloin asiaa ei tarvitse käsitellä muutoksenhakuelimissä.

Kelan etuuksien muutoksenhakureitit vuoden 2014 lopussa on esitetty kaaviossa 4.

den för utkomstskyddsärenden och besvärsnämnden för studiestöd. Nämnderna är oberoende och självständiga besvärinstanser. FPA kan dessutom rätta sina beslut själv, och då behöver ärendet inte behandlas i någon besvärinstans.

De besvärsvägar som gällde vid slutet av 2014 visas i schema 4.

Kaavio 4. Kelan etuuksien muutoksenhakureitit 31.12.2014
Schema 4. Besvärinstanser för FPA:s förmåner 31.12.2014



168. Kelan henkilöstö 2010–2014
FPA:s personal 2010–2014
Kela staff, 2010–2014

31.12. Year-end	Lukumäärä Antal Number
2010	6 092
2011	6 146
2012	6 135
2013	6 108
2014	6 008
2014	
Koko henkilöstö – Hela personalen – All staff	6 008
Vakinaisia – Ordinarie personal – Permanent staff	5 662
Määräaikaisia – Visstidsanställda – Temporary staff	346
Kokoaikainen henkilöstö – Heltidsanställd personal – Full-time staff	5 081
Keskushallinto – Centralförvaltningen – Central administration	1 355
Alue- ja paikallishallinto – Regional- och lokalförvaltningen – Local administration	3 726
Aluekeskukset – Kretscentralerna – Regional offices	90
Toimistot – Byråerna – Kela branches	2 886
Muut ¹⁾ – Övriga ¹⁾ – Others ¹⁾	750
Osa-aikainen henkilöstö – Deltidsanställd personal – Part-time staff	927
Keskushallinto – Centralförvaltningen – Central administration	112
Alue- ja paikallishallinto – Regional- och lokalförvaltningen – Local administration	815

¹⁾ Kansainvälisten asioiden keskus, opintotukikeskus, perintäkeskus, työkyvyttömyyseläkkeiden ratkaisukeskus, yhteyskeskus ja vammaisten tulkkauksen palvelukeskus.
 Centret för internationella ärenden, studiestödscentralen, indrivningscentret, Centret för sjukpensionsärenden, kontaktcentret och Centret för tolkningsservice för handikappade.
 Centre for International Affairs, Centre for Student Financial Aid, Overpayment Recovery Centre, Centre for Disability Pensions, Customer Contact Centre and Centre for Interpreting Services for the Disabled.

Lähde: Kelan hallintotilastot.

Källa: FPA-statistik över förvaltningen.

169. Kelan palveluverkosto 2010–2014
FPA:s servicenät 2010–2014
Kela's customer service network, 2010–2014

31.12. – Year-end	2010	2011	2012	2013	2014
Vakuutusalueita – Försäkringskretsar – Insurance regions	5	5	4	3	3
Vakuutuspiirejä – Försäkringsdistrikt – Insurance districts	29	25	24	24	24
Kelan palvelupisteitä yhteensä – FPA:s betjäningställen sammanlagt – All branches: Total	235	218	216	198	187
Toimistoja – Byråer – Offices	232	216	215	197	186
Sivuvastaanottoja – Filialmottagningar – Sub-offices	3	2	1	1	1
Yhteispalvelupisteitä – Samserviceställen – Joint-service offices	123	138	157	157	149
Sairausvakuutuslain mukaisia työpaikkakassoja – I sjukförsäkringslagen avsedda arbetsplatskassor – Employee sickness funds (funds acting as NHI agents)	70	66	65	64	61

Lähde: Kelan hallintotilastot.

Källa: FPA-statistik över förvaltningen.

170. Asioinnit palvelukanavittain 2012–2014
Kontakter enligt servicekanal 2012–2014

Customer contacts analysed by service channel, 2012–2014

Vuosi År Year	Asiointikerrat yhteensä ¹⁾ Kontakter sammanlagt ¹⁾ Customer contacts total ¹⁾	Palvelukanava – Servicekanal – Service channel					
		Toimisto – Byrå – Local office			Puhelin Telefon Telephone	Etäpalvelu ⁴⁾ Distans- service ⁴⁾ Remote service ⁴⁾	Verkko- palvelut ⁵⁾ E-tjänst ⁵⁾ Online service ⁵⁾
		Yhteensä Sammanlagt Total	Asiakaskäynti Kundbesök Visit by customer	Infopiste ²⁾ Infopunkt ²⁾ Information service point ²⁾			
2012	14 941 814	2 776 187	2 280 148	496 039	2 308 773	362	9 856 492
2013	16 929 789	2 477 542	1 939 847	537 695	2 428 735	910	12 022 602
2014	20 008 304	2 213 206	1 677 053	536 153	2 689 286 ³⁾	855	15 104 957
2014							
Asiakas asioi itse – Kunden skötte ärendet själv – <i>Contacts made by customer personally</i>	19 637 571	1 995 366	1 493 504	501 862	1 852 388	713	13 793 738
Ajanvarausasiakkaat – Kunder med bokad tid – <i>Customers with a scheduled appointment</i>	37 244	20 882	20 882	–	16 362	–	–

¹⁾ Yksi asiointikerta voi sisältää useita asioinnin aiheita.
En kontakt kan gälla flera olika frågor.
A single customer contact may concern several different topics.

³⁾ Puheluista 62,5 % (1 680 215) on Kelaan tulevia ja 37,5 % (1 009 071) Kelasta lähteviä.
Av telefonsamtalen var 62,5 % (1 680 215) inkommande samtal och 37,5 % (1 009 071) utgående samtal.
62.5% (1,680,215) of the telephone calls are incoming and 37.5% (1,009,071) outgoing.

⁴⁾ Pilottikäytössä vain Etelä-Pohjanmaan ja Keski-Suomen vakuutuspiireissä 7.5.2012 alkaen.
Pilotprojekt endast i Södra Östernbottens och Mellersta Finlands försäkringsdistrikt från 7.5.2012.
Piloted at the South Ostrobothnia and Central Finland insurance districts since 7 May 2012.

⁵⁾ Kelan verkkopalveluihin tehdyt tunnistetut kirjautumiset.
Identifierade inloggningar i FPA:s e-tjänster.
Secure sign-ins to Kela's online customer service.

²⁾ Infopisteitä on vain osassa toimistoja.
Endast en del av byråerna har infopunkter.
Not all local offices have an Information service point.

Lähde: Kelan tilastot.
Källa: FPA-statistik.

171. Toimisto-, puhelin- ja etäpalveluasointien syyt 2013–2014 Orsaker till byråbesök, telefonkontakt och kontakt via distansservice 2013–2014

Customer contacts through personal visit to local office, telephone call or remote service: Reason for contact, 2013–2014

Asioinnin syy Orsak Reason for contact	Lukumäärä ¹⁾ – Antal ¹⁾ – Number ¹⁾	
	2013	2014
Yhteensä – Sammanlagt – Total	5 785 741	5 897 312
Neuvonta, yleinen (ei hakemusta) – Rådgivning, allmän (inte ansökan) – <i>General advice (no application)</i>	1 153 023	1 359 121
Vireillä olevan etuushakemuksen täydentäminen – Komplettering av anhängig förmånsansökan – <i>Providing additional information to a pending application for benefit</i>	1 154 528	1 276 007
Etuushakemuksen jättäminen – Inlämnande av förmånsansökan – <i>Submitting an application for a benefit</i>	1 108 213	920 608
Vireillä olevan etuushakemuksen tiedustelu – Förfrågan om anhängig förmånsansökan – <i>Enquiry concerning pending application for benefit</i>	401 805	413 290
Annettua päätöstä koskeva tiedustelu – Förfrågan om utfärdat beslut – <i>Enquiry concerning received decision</i>	411 296	410 572
Esitteen, lomakkeen, palautuskuoren tai todistuksen pyytäminen – Begäran om broschyr, blankett, svarskuvert eller intyg – <i>Requesting a leaflet, form, return envelope or certificate</i>	364 820	332 386
Maksutiedustelu – Betalningsförfrågan – <i>Payment enquiry</i>	307 343	292 482
Annettua päätöstä koskeva olosuhdemuutos – Ändrade förhållanden i samband med utfärdat beslut – <i>Reporting a change in circumstances in relation to a received decision</i>	207 635	233 381
Vireillä olevan etuushakemuksen käsittelyn kiirehtiminen – Påskyndande av handläggningen av anhängig förmånsansökan – <i>Requesting expedited handling of a pending application for benefit</i>	201 083	195 736
Liikamaksu ja takaisinperintä – Överbetalning och återkrav – <i>Overpayment and recovery</i>	181 206	179 234
Kela-kortti/Eurooppalainen sairaanhoitokortti – FPA-kort/Europeiskt sjukvårdskort – <i>Kela Card/European Health Insurance Card</i>	151 746	132 226
Muutoksenhakuasiat – Besvärsärenden – <i>Appeal or review</i>	54 194	57 407
Perustietojen muutos – Ändring i basuppgifterna – <i>Reporting a change in personal information</i>	42 110	42 621
Neuvonta, ei Kelan hoitama asia – Rådgivning, ärende som inte sköts av FPA – <i>Advice, not Kela related</i>	40 674	40 118
Työkykyneuvontaan liittyvä haastattelu – Intervju i samband med arbetsförmågerådgivning – <i>Interview in connection with work capacity counselling</i>	4 204	7 510
Kela-neuvontaan liittyvä kartoituis – Kartläggning i samband med FPA-rådgivning – <i>Review of issues related to customer advice provided by Kela</i>	–	2 253
Asiakaspalaute – Kundrespons – <i>Customer feedback</i>	1 861	1 736
RAJA-yhteyspiste Muu – Kontaktpunkten för gränsöverskridande hälso- och sjukvård Annan – <i>Contact Point for Cross-Border Healthcare Other</i>	–	248
RAJA-yhteyspiste Suomesta – Kontaktpunkten för gränsöverskridande hälso- och sjukvård Från Finland – <i>Contact Point for Cross-Border Healthcare From Finland</i>	–	221
RAJA-yhteyspiste Suomeen – Kontaktpunkten för gränsöverskridande hälso- och sjukvård Till Finland – <i>Contact Point for Cross-Border Healthcare To Finland</i>	–	155

¹⁾ Yksi asiointikerta voi sisältää useita syitä ja tilastoitua useaksi kappaleeksi.

En kontakt kan ha flera orsaker och statistikföras flera gånger.

A single customer contact may be made for multiple reasons and may therefore be included under several categories.

Lähde: Kelan tilastot.

Källa: FPA-statistik.

172. Toimisto-, puhelin- ja etäpalveluasointien etuudet 2014 (20 yleisintä)

Förmåner vid byråbesök, telefonkontakt och kontakt via distansservice 2014 (20 vanligaste)

Customer contacts through personal visit to local office, telephone call or remote service: 20 benefits which the contacts most commonly concerned in 2014

Asiointia koskeva etuus Förmån som ärendet gäller Benefit	Lukumäärä ¹⁾ Antal ¹⁾ Number ¹⁾	%
Yhteensä – Sammanlagt – Total	5 897 312	100,0
Yleinen asumistuki – Allmänt bostadsbidrag – <i>General housing allowance</i>	790 194	13,4
Sairauspäiväraha – Sjukdagpenning – <i>Sickness allowance</i>	584 224	9,9
Työttömyysturva, yleinen ²⁾ – Arbetslöshet, allmänt ²⁾ – <i>Unemployment, general</i> ²⁾	530 070	9,0
Sairaanhoidonkorvaukset – Sjukvårdsersättningar – <i>Refunds of medical expenses</i>	451 425	7,7
Työmarkkinatuki – Arbetsmarknadsstöd – <i>Labour market subsidy</i>	391 359	6,6
Opintotuki – Studiestöd – <i>Student financial aid</i>	345 018	5,9
Eläkkeensaajan asumistuki – Bostadsbidrag för pensionstagare – <i>Pensioners' housing allowance</i>	300 593	5,1
Kansaneläke – Folkpension – <i>National pension</i>	279 678	4,7
Kuntoutus – Rehabilitering – <i>Rehabilitation</i>	261 166	4,4
Lastenhoidon tuet – Barnvårdsstöd – <i>Child day care subsidies</i>	211 775	3,6
Vanhempainpäivärahat – Föräldradagpenningar – <i>Parenthood allowances</i>	191 492	3,2
Eläkettä saavan hoitotuet – Vårdbidrag för pensionstagare – <i>Care allowance for pensioners</i>	164 393	2,8
Vakuuttaminen – Försäkring – <i>Insurance coverage</i>	127 754	2,2
Kuntoutusraha – Rehabiliteringspenning – <i>Rehabilitation allowance</i>	96 415	1,6
Lääkekorvausoikeus – Rätt till ersättning för läkemedel – <i>Entitlement to refunds for medicine expenses</i>	90 649	1,5
Lapsilisä – Barnbidrag – <i>Child benefit</i>	83 223	1,4
Peruspäiväraha – Grunddagpenning – <i>Basic unemployment allowance</i>	80 498	1,4
Elatustuki – Underhållsstöd – <i>Child maintenance allowance</i>	77 918	1,3
Työeläke – Arbetspension – <i>Earnings-related pension</i>	66 934	1,1
Alle 16-vuotiaan vammaistuet – Handikappbidrag för personer under 16 år – <i>Disability allowance for persons under 16 years</i>	51 505	0,9
Muut etuudet – Övriga förmåner – <i>Other benefits</i>	386 358	6,6
Muut, ilman etuutta – Andra, ingen förmån – <i>Other, no specific benefit</i>	334 671	5,7

¹⁾ Yksi asiointikerta voi koskea useita etuuksia ja tilastoitua useaksi kappaleeksi.

En kontakt kan gälla flera förmåner och statistikföras flera gånger.

A single customer contact may concern more than one benefit and may therefore be included under several categories.

²⁾ Koskee työttömyysturvaa yleensä, ei kohdenneta yksittäisille työttömyysturvaetuksille.

Gäller arbetslöshetsskyddet generellt, hänförs inte till enskilda arbetslöshetsförmåner.

Concerning unemployment benefits in general, no particular benefit specified.

Lähde: Kelan tilastot.

Källa: FPA-statistik.

173. Eläke- ja vammaisetuusien¹⁾ käsittelytietoja 2000–2014
Handläggning av pensions- och handikappförmåner¹⁾ 2000–2014
Pension and disability benefits¹⁾: Claims processing data, 2000–2014

Vuosi År Year	Ratkaisut ²⁾ Avgöranden ²⁾ Decisions ²⁾		Tarkastuslautakunnan/Sosiaali- turvan muutoksenhakulautakunnan ³⁾ käsittelimät muutoksenhaut I prövningsnämnden/besvärnämnden för social trygghet ³⁾ behandlade ändringsärenden <i>Appeals dealt with by the Appeal Tribunal/Social Security Appeal Board³⁾</i>		Vakuutusoikeuden käsittelimät valitukset Av försäkrings- domstolen behandlade besvär <i>Appeals dealt with by the Insurance Court</i>	Kelan toimistojen vastaanottamat työeläke- hakemukset ⁴⁾ Av FPA-byråerna mot- tagna arbetspensions- ansökningar ⁴⁾ <i>Earnings-related pensions claims received by Kela branch offices⁴⁾</i>
	Kelan toimistojen tekemät Vid FPA-byråerna By Kela branch offices	Keskushallinnon tekemät Vid central- förvaltningen By central administration				
2000	311 373	35 838	6 030		1 227	75 520
2001	329 772	38 535	5 207		1 081	82 314
2002	347 175	42 774	5 786		1 148	82 363
2003	337 561	43 252	6 922		1 045	86 399
2004	328 380	45 926	6 731		1 178	88 631
2005	347 947	45 416	6 448		1 192	95 705
2006	334 818	43 546	6 314		1 285	93 136
2007	361 481	45 920	5 945		1 230	98 725
2008	240 082	55 889	7 220		968	102 190
2009	212 610	49 189	9 576		846	103 061
2010	228 835	45 998	9 075		1 056	90 292
2011	220 548	47 654	9 213		882	94 410
2012	218 441	42 351	7 639		1 018	115 550
2013	229 259	50 692	7 647		911	120 722
2014	283 897	–	6 998		940	114 860

¹⁾ Ei sisällä takuueläkettä.

Inkluderar inte garantipension.

Not including guarantee pensions.

²⁾ Sisältää myönteiset ja hylkäävät ratkaisut sekä tarkistusratkaisut. Vammaisetuusien osalta sisältää myös lakkautusratkaisut vuodesta 2014 alkaen. Inkluderar beviljanden, avslag och justeringar. Gällande handikappförmånerna inkluderas också indragningsavgöranden fr.o.m. 2014.

Includes decisions to grant or deny a benefit as well as review decisions of benefit. Starting with 2014, the figures for disability benefits also include terminations of benefit.

³⁾ 1.1.2007 tarkastuslautakunnan nimi muuttui sosiaaliturvan muutoksenhakulautakunnaksi.

Prövningsnämnden ändrade namn till besvärnämnden för social trygghet 1.1.2007.

The Appeal Tribunal changed its name to the Social Security Appeal Board on 1 January 2007.

⁴⁾ Sisältää myös rintamaveteraanien varhaiseläkehakemukset ja kunnalliset eläkehakemukset sekä marraskuusta 2011 alkaen ammatillisen kuntoutuksen hakemukset.

Innefattar också ansökningar om förtidspension för frontveteraner och ansökningar om kommunala pensioner samt från och med november 2011 ansökningar om yrkesinriktad rehabilitering.

Also includes claims for front-veterans' early old age pension, municipal employees' pension and, since November 2011, vocational rehabilitation services.

Huom. Vuoden 2008 alusta alkaen eläkkeensaajan asumistuen ratkaisutiedot tilastoidaan erillään eläke- ja vammaisetasuasioista (ks. taulukko 179).

Anm. Från 1.1.2008 statistikförs avgöranden om bostadsbidrag för pensionstagare och pensions- och handikappbidragsärenden separat (se tabell 179).

N.B. At the beginning of 2008, the statistical data on decisions concerning claims for pensioners' housing allowance were separated from the pension and disability benefits statistics (see table 179).

Lähde: Kelan etuusien hakemus- ja ratkaisutilastot; Tarkastuslautakunta 2000–2006; Sosiaaliturvan muutoksenhakulautakunta 2007–; Vakuutusoikeus.

Källa: FPA-statistik över förmånsansökningar och -avgöranden; Prövningsnämnden 2000–2006; Besvärnämnden för social trygghet 2007–; Försäkringsdomstolen.

174. Sairausvakuutusetuuksien käsittelytietoja 2000–2014 Handläggning av sjukförsäkringsförmåner 2000–2014

National Health Insurance benefits: Claims processing data, 2000–2014

Vuosi År Year	Kelan toimistojen tekemät ratkaisut ¹⁾ FPA-byråavgöranden ¹⁾ Claims determined by Kela branch offices ¹⁾					Sosiaalivakuutuslautakuntien/Sosiaaliturvan muutoksenhakulautakunnan ⁵⁾ käsittelemät I socialförsäkringsnämnderna/ besvärnsnämnden för social trygghet ⁵⁾ behandlade ärenden Cases dealt with by Social Insurance Appeal Boards/Social Security Appeal Board ⁵⁾	Tarkastuslautakunnan/Vakuutus-oikeuden käsittelemät muutoksenhaut ⁶⁾ I prövningsnämnden/försäkringsdomstolen behandlade ändringsärenden ⁶⁾ Appeals dealt with by the Appeal Tribunal/Insurance Court ⁶⁾
	Sairauspäivärahat Sjukdagpenningar Sickness allowances	Vanhempain-etuudet ²⁾ Föräldraförmåner ²⁾ Parental benefits ²⁾	Sairaanhoidonkorvaukset – Sjukvårdsersättningar – Refunds of medical expenses	Lääkkeiden korvaukset Läkemedelsersättningsrättigheter Entitlements to refund of medicine expenses	Lääkkeiden lisäkorvaukset ³⁾ Tilläggsersättningar för läkemedel ³⁾ Refunds of exceptionally large medicine expenses ³⁾		
2000	525 262	135 051	207 302	93 941	·	4 669	795
2001	534 835	135 324	193 003	99 596	·	4 577	642
2002	573 701	118 752	184 620	112 665	·	5 085	663
2003	577 785	128 260	182 646	132 100	·	5 520	841
2004	606 080	180 040	191 028	148 255	·	6 008	898
2005	626 241	165 707	187 891	150 523	·	6 652	751
2006	649 933	167 016	170 978	600 671	8 855 728	6 095	718
2007	657 120	175 472	159 514	548 686	9 199 481	3 038	–
2008	658 403	188 364	179 583	343 469	9 579 138	4 893	249
2009	629 447	189 830	180 674	138 356	9 731 503	7 070	368
2010	617 520	198 160	177 824	118 066	9 950 904	9 759	632
2011	635 188	205 553	189 921	106 552	10 568 333	8 837	814
2012	642 335	213 618	169 788	102 676	11 059 546	7 679	738
2013	635 448	204 919	175 328	107 902	11 298 204	7 123	574
2014	648 923	192 764	177 712	126 896	11 360 421	6 433	698

¹⁾ Sisältää myönteiset ja hylkäävät ratkaisut sekä tarkistusratkaisut (vanhempainpäivärahoista ja vuosilomakustannuskorvauksista 2004 alkaen) ja lakautusratkaisut.

Inkluderar beviljanden och avslag samt justeringar (föräldradagpenningar och semesterkostnadsersättningar inkluderade från 2004) och indragningar. Includes grants and denials of benefit, review decisions (parenthood allowances and holiday pay compensations not included in pre-2004 figures) and terminations of benefit.

²⁾ Sisältää vanhempainpäivärahoja, erityishoitorahaa ja vuosilomakustannuskorvauksia koskevat ratkaisut.

Inkluderar avgöranden om föräldradagpenning, specialvårdspenning och semesterkostnadsersättning. Includes decisions concerning parenthood allowances, special care allowances and holiday pay compensations.

³⁾ Vuosina 2000–2005 sisältää vain lääkkeiden lisäkorvauksia koskevat ensimmäiset ratkaisut ja vuodesta 2006 alkaen kaikki ratkaisut.

Uppgifterna för åren 2000–2005 inkluderar bara de första avgörandena om rätt till tilläggsersättning. Från 2006 är samtliga avgöranden inkluderade. The figures for 2000–2005 refer exclusively to the initial decisions issued on applications for refund of exceptionally large medicine expenses. Starting from 2006, the figures refer to all decisions.

⁴⁾ Sisältää lääkärin- ja hammaslääkärinpalveluita, tutkimusta ja hoitoa, sairaudesta johtuvia matkoja sekä muita kuin apteekkeissa maksettuja lääkekorvauksia koskevat ratkaisut.

Inkluderar avgöranden om läkar- och tandläkartjänster, undersökning och behandling, resor på grund av sjukdom samt läkemedelsersättningar som inte betalas på apotek. Includes decisions concerning doctors' and dentists' services, examinations and treatments, illness-related travel and refunds of medicine expenses not credited at the pharmacy.

⁵⁾ 1.1.2007 sosiaalivakuutuslautakunnat lakkautettiin ja niiden tehtävät siirtyivät sosiaaliturvan muutoksenhakulautakunnalle.

Socialförsäkringsnämnderna slopades 1.1.2007 och deras uppgifter överfördes på besvärnsnämnden för social trygghet. The Social Insurance Appeal Boards were closed on 1 January 2007 and their responsibilities were reassigned to the Social Security Appeal Board.

⁶⁾ Sisältää myös työterveyshuoltoasioiden käsittelyn. 1.1.2007 vakuutus-oikeudesta tuli ylin valitusaste sairausvakuutusasioissa.

Inkluderar behandling av företagshälsövärdens ärenden. Försäkringsdomstolen blev högsta besvärinstans i sjukförsäkringsärenden 1.1.2007. Includes claims for refunds of occupational health services expenses. The Insurance Court became the final court of appeal for health insurance matters on 1 January 2007.

Lähde: Kelan etuuskien hakemus- ja ratkaisutilastot; Sosiaalivakuutuslautakunnat 2000–2006; Sosiaaliturvan muutoksenhakulautakunta 2007–; Tarkastuslautakunta 2000–2006; Vakuutus-oikeus 2007–.

Källa: FPA-statistik över förmånsansökningar och -avgöranden; Socialförsäkringsnämnderna 2000–2006; Besvärnsnämnden för social trygghet 2007–; Prövningsnämnden 2000–2006; Försäkringsdomstolen 2007–.

175. Kuntoutuksen käsittelytietoja 2000–2014
Handläggning av rehabiliteringsärenden 2000–2014
Rehabilitation: Claims processing data, 2000–2014

Vuosi År Year	Ratkaisut ¹⁾ Avgöranden ¹⁾ Decisions ¹⁾		Tarkastuslautakunnan/Sosiaaliturvan muutoksenhaku- lautakunnan ²⁾ käsittelemät muutoksenhaut I prövningsnämnden/besvärnämnden för social trygghet ³⁾ behandlade ändringsärenden <i>Appeals dealt with by the Appeal Tribunal/Social Security Appeal Board³⁾</i>		Vakuutusoikeuden käsittelemät valitukset Av försäkrings- domstolen behandlade besvär <i>Appeals dealt with by the Insurance Court</i>
	Kuntoutuspalvelut ²⁾ Rehabiliterings- tjänster ²⁾ <i>Rehabilitation services</i>	Kuntoutusraha Rehabiliteringspenning <i>Rehabilitation allowance</i>	Kuntoutuspalvelut Rehabiliteringstjänster <i>Rehabilitation services</i>	Kuntoutusraha Rehabiliteringspenning <i>Rehabilitation allowance</i>	
2000	94 200	70 710	393	131	92
2001	90 130	73 573	385	148	80
2002	144 240	79 700	409	106	74
2003	129 121	84 121	560	173	94
2004	139 381	85 980	767	148	67
2005	133 548	89 031	725	179	123
2006	135 218	87 724	666	175	108
2007	141 380	84 879	981	281	64
2008	135 442	86 845	1 222	272	151
2009	130 244	82 534	863	189	139
2010	129 127	81 280	994	213	85
2011	136 322	83 761	801	204	64
2012	141 259	85 158	801	248	52
2013	147 632	87 755	842	239	65
2014	160 082	88 636	690	183	71

¹⁾ Sisältää myönteiset ja hylkäävät ratkaisut sekä tarkistus- ja lakkautusratkaisut.
 Inkluderar beviljanden, avslag, justeringar och indragningar.
Includes decisions to grant or deny a benefit as well as review decisions and terminations of benefit.

²⁾ Vuonna 2002 ja sitä myöhemmin tehdyt ratkaisut eroavat käsitteellisesti aiemmista.
 De avgöranden som fattats år 2002 och senare skiljer sig begreppsligt från tidigare avgöranden.

³⁾ Ks. taul. 173 alaviite 3.
 Se tabell 173, fotnot 3.
See footnote 3 to Table 173.

Huom. Vain järjestämisvelvollisuuden mukaisiin kuntoutusratkaisuihin voi hakea muutosta.
 Anm. Ändring kan sökas endast i avgöranden inom ramen för skyldigheten att ordna rehabilitering.
 N.B. *Appeals allowed against decisions concerning statutory benefit only.*

Lähde: Kelan etuuskien hakemus- ja ratkaisutilastot; Tarkastuslautakunta 2000–2006; Sosiaaliturvan muutoksenhakulautakunta 2007–; Vakuutusoikeus.
 Källa: FPA-statistik över förmånsansökningar och -avgöranden; Prövningsnämnden 2000–2006; Besvärnämnden för social trygghet 2007–; Försäkringsdomstolen.

176. Työttömyysturvan käsittelytietoja 2000–2014
Handläggning av arbetslöshetsförmåner 2000–2014
Unemployment security: Claims processing data, 2000–2014

Year	Kelan toimistojen tekemät ratkaisut ¹⁾ Av FPA-byråerna avgjorda ¹⁾ <i>Claims determined by Kela branch offices¹⁾</i>	Valitukset – Besvär – Appeals Työttömyysturvan muutoksenhakulautakunnan ²⁾ käsittelemät Behandlade av besvärsnämnden för utkomstskyddsärenden ²⁾ <i>Dealt with by Unemployment Appeal Board</i>	Vakuutusoikeuden käsittelemät Behandlade av försäkringsdomstolen <i>Dealt with by the Insurance Court</i>
------	---	--	---

Työttömyysturvan peruspäivärahat – UAL-grunddagpenningar – Basic unemployment allowances

2000	129 749	583	..
2001	129 984	505	..
2002	140 380	581	..
2003	155 431	562	..
2004	167 086	660	..
2005	163 048	611	818 ³⁾
2006	156 926	547	1 123 ³⁾
2007	144 088	633	1 056 ³⁾
2008	144 158	756	1 076 ³⁾
2009	208 901	969	703 ³⁾
2010	219 209	1 134	820 ³⁾
2011	207 493	1 084	925 ³⁾
2012	210 165	1 113	641 ³⁾
2013	227 820	1 174	583 ³⁾
2014	278 496	1 452	609 ³⁾

Työmarkkinatuki⁴⁾ – Arbetsmarknadsstöd⁴⁾ – Labour market subsidy⁴⁾

2000	803 255	3 889	..
2001	751 691	3 628	..
2002	751 131	3 155	..
2003	753 879	2 930	..
2004	737 456	3 071	..
2005	731 215	2 869	3)
2006	672 602	2 532	3)
2007	627 843	3 477	3)
2008	579 801	3 445	3)
2009	593 064	3 580	3)
2010	664 518	3 376	3)
2011	719 161	3 724	3)
2012	743 997	3 667	3)
2013	798 349	3 991	3)
2014	956 704	4 671	3)

Työvoimapolitiittinen koulutustuki – Arbetskraftspolitiskt utbildningsstöd – Labour market training subsidy

2000	7 300
2001	7 575
2002	9 926
2003	9 719
2004	11 412
2005	11 023
2006	11 462
2007	12 479
2008	11 370
2009	13 323
2010	1 990
2011	8
2012	3
2013	–
2014	–

¹⁾ Sisältää myönteiset ja hylkäävät ratkaisut sekä tarkistus- ja lakkautusratkaisut. Inkluderar beviljanden, avslag, justeringar och indragningar. Includes decisions to grant or deny a benefit as well as review decisions and terminations of benefit.

²⁾ Lautakunnan nimi oli 31.12.2006 asti työttömyysturvalautakunta. Till 31.12.2006 var nämndens namn arbetslöshetsnämnden.

³⁾ Luku on yhteinen peruspäivärahoille ja työmarkkinatuella. Inkluderar både grunddagpenningar och arbetsmarknadsstöd. Includes labour market subsidy benefits.

⁴⁾ Sisältää kotoutumistuen. Inkluderar integrationsstöd. Includes integration assistance for immigrants.

Lähde: Kelan etuisien hakemus- ja ratkaisutilastot; Työttömyysturvalautakunta 2000–2006; Työttömyysturvan muutoksenhakulautakunta 2007–; Vakuutusoikeus.

Källa: FPA-statistik över förmånsansökningar och -avgöranden; Arbetslöshetsnämnden 2000–2006; Besvärsnämnden för utkomstskyddsärenden 2007–; Försäkringsdomstolen.

177. Lapsiperhe-etuuksien käsittelytietoja 2000–2014 Handläggning av förmåner till barnfamiljer 2000–2014

Benefits for families with children: Claims processing data, 2000–2014

Vuosi År Year	Kelan toimistojen tekemät ratkaisut ¹⁾ Avgöranden vid FPA-byråerna ¹⁾ <i>Decisions issued by Kela branch offices¹⁾</i>			Valitukset – Besvär – Appeals						
	Lapsilisä Barnbidrag <i>Child benefit</i>	Lastenhoidon tuet Barnavårdsstöd <i>Child day care subsidies</i>	Elatustuki ²⁾ Underhållsstöd ²⁾ <i>Child maintenance allowance²⁾</i>	Sosiaalivakuutuslautakuntien/Sosiaaliturvan muutoksenhakulautakunnan ³⁾ käsittelemät Behandlade i socialförsäkringsnämnderna/ besvärnsnämnden för social trygghet ³⁾ <i>Dealt with by Social Insurance Appeal Boards/ Social Security Appeal Board³⁾</i>	Lapsilisä Barnbidrag <i>Child benefit</i>	Lastenhoidon tuet Barnavårdsstöd <i>Child day care subsidies</i>	Elatustuki ²⁾ Underhållsstöd ²⁾ <i>Child maintenance allowance²⁾</i>	Tarkastuslautakunnan/Vakuutusoikeyden ⁴⁾ käsittelemät Behandlade i prövningsnämnden/ försäkringsdomstolen ⁴⁾ <i>Dealt with by the Appeal Tribunal Insurance Court⁴⁾</i>	Lapsilisä Barnbidrag <i>Child benefit</i>	Lastenhoidon tuet Barnavårdsstöd <i>Child day care subsidies</i>
2000	123 760	187 024	·	339	209	·	84	75	·	
2001	123 686	188 240	·	322	176	·	76	87	·	
2002	123 408	188 363	·	333	213	·	78	63	·	
2003	135 095	192 778	·	292	268	·	107	68	·	
2004	137 094	206 961	·	374	251	·	78	77	·	
2005	132 246	218 132	·	328	292	·	84	107	·	
2006	112 869	221 063	·	282	274	·	56	75	·	
2007	117 282	225 782	·	120	110	·	–	–	·	
2008	119 871	233 095	·	269	254	·	10	12	·	
2009	124 008	228 158	23 818	399	309	159	23	21	–	
2010	122 588	240 788	36 777	434	362	461	52	36	26	
2011	126 690	249 109	36 829	451	384	1 497	55	39	60	
2012	123 751	236 045	39 675	441	372	998	48	33	212	
2013	122 533	239 161	41 237	454	329	678	39	22	74	
2014	124 521	247 483	43 753	434	304	609	42	24	70	

¹⁾ Sisältää myönteiset ja hylkäävät ratkaisut sekä tarkistus- ja lakkautusratkaisut.

Inkluderar beviljanden, avslag, justeringar och indragningar.

Includes decisions to grant or deny a benefit as well as review decisions and terminations of benefit.

²⁾ Elatustuen toimeenpano siirtyi kunnilta Kelalle 1.4.2009.

Underhållsstödet överfördes från kommunerna till FPA 1.4.2009.

Kela took over the administration of the child maintenance allowance scheme from the municipal authorities on 1 April 2009.

³⁾ Ks. taul.174 alaviite 5.

Se tabell 174, fotnot 5.

See footnote 5 to Table 174.

⁴⁾ 1.1.2007 vakuutusoikeydesta tuli ylin valitusaste lapsietuusasioissa.

1.1.2007 blev försäkringsdomstolen högsta besvärnsinstans i barnförmånsärenden.

On 1 January 2007, the Insurance Court became the final court of appeal for matters related to benefits for children.

Lähde: Kelan etuuksien hakemus- ja ratkaisutilastot; Sosiaalivakuutuslautakunnat 2000–2006; Sosiaaliturvan muutoksenhakulautakunta 2007–; Tarkastuslautakunta 2000–2006; Vakuutusoikeyden 2007–.

Källa: FPA-statistik över förmånsansökningar och -avgöranden; Socialförsäkringsnämnderna 2000–2006; Besvärnsnämnden för social trygghet 2007–; Prövningsnämnden 2000–2006; Försäkringsdomstolen 2007–.

178. Yleisen asumistuen käsittelytietoja 2002–2014 Handläggning av allmänt bostadsbidrag 2002–2014

General housing allowances: Claims processing data, 2002–2014

Vuosi År Year	Kaikki Samtliga Total	Kelan toimistojen tekemät ratkaisut ¹⁾ Avgöranden vid FPA-byråerna ¹⁾ <i>Decisions issued by Kela branch offices¹⁾</i>			Ilman hakemusta Utan ansökan <i>No preceding claim</i>	Valitukset Besvär <i>Appeals</i>	Tarkastuslautakunnan/Sosiaaliturvan muutoksenhakulautakunnan ²⁾ käsittelemät Behandlade i socialförsäkrings- nämnderna/besvärsnämnden för social trygghet ²⁾ <i>Dealt with by the Appeal Tribunal/Social Security Appeal Board²⁾</i>	Vakuutusoikeuden käsittelemät Behandlade av försäkringsdomstolen <i>Dealt with by the Insurance Court</i>
		Uudet Nya <i>New</i>	Vuositarkis- tukset Årsjusteringar <i>Annual reviews</i>	Välitarkis- tukset Mellanjus- teringar <i>Special reviews</i>				
2002	399 107	108 369	96 700	138 075	55 963	2 316	574	
2003	404 219	111 272	99 183	137 608	56 156	3 030	619	
2004	417 253	111 635	101 052	145 557	59 009	2 895	869	
2005	404 955	108 734	95 138	138 632	62 451	2 440	753	
2006	394 115	103 540	92 711	137 561	60 303	2 342	668	
2007	378 418	97 011	88 027	134 183	59 197	2 287	658	
2008	375 335	101 691	84 543	132 501	56 600	3 155	433	
2009	433 742	139 911	87 035	148 987	57 809	3 269	369	
2010	448 774	124 700	98 701	157 963	67 410	3 476	418	
2011	448 491	122 857	94 375	164 209	67 050	3 995	400	
2012	469 827	132 458	101 479	169 577	66 313	3 338	315	
2013	512 723	139 862	110 909	188 638	73 314	3 564	290	
2014	542 437	148 704	118 881	199 854	74 998	3 588	365	

¹⁾ Sisältää myönteiset ja hylkäävät ratkaisut sekä tarkistus- ja lakkautusratkaisut.
Inkluderar beviljanden, avslag, justeringar och indragningar.
Includes decisions to grant or deny a benefit as well as review decisions and terminations of benefit.

²⁾ Ks. taul. 173 alaviite 3.
Se tabell 173, fotnot 3.
See footnote 3 to Table 173.

Lähde: Kelan etuuskien hakemus- ja ratkaisutilastot; Tarkastuslautakunta 2002–2006; Sosiaaliturvan muutoksenhakulautakunta 2007–; Vakuutusoikeus.
Källa: FPA-statistik över förmånsansökningar och -avgöranden; Prövningsnämnden 2002–2006; Besvärsnämnden för social trygghet 2007–; Försäkringsdomstolen.

179. Eläkkeensaajan asumistuen käsittelytietoja 2008–2014
Handläggning av bostadsbidrag för pensionstagare 2008–2014
Housing allowance for pensioners: Claims processing data, 2008–2014

Vuosi År Year	Kelan toimistojen tekemät ratkaisut ¹⁾ – Avgöranden vid FPA-byråerna ¹⁾ – Decisions issued by Kela branch offices ¹⁾				
	Kaikki Samtliga Total	Uudet Nya New	Määräaikaistarkistukset Visstidsjusteringar Interim reviews	Tarkistukset Justeringar Reviews	Ilman hakemusta Utan ansökan No preceding claim
2008	176 657	33 620	49 405	77 823	15 809
2009	181 823	35 030	42 565	88 100	16 128
2010	171 273	33 284	39 889	81 615	16 485
2011	179 376	34 950	46 506	80 924	16 996
2012	180 160	34 250	38 411	90 343	17 156
2013	188 629	36 509	42 281	92 335	17 504
2014	188 717	38 127	45 756	86 059	18 775

¹⁾ Sisältää myönteiset ja hylkäävät ratkaisut sekä tarkistus- ja lakkautusratkaisut.

Inkluderar beviljanden, avslag, justeringar och indragningar.

Includes decisions to grant or deny a benefit as well as review decisions and terminations of benefit.

Huom. Eläkkeensaajan asumistuki on ollut oma etuutensa vuoden 2008 alusta alkaen, ei enää eläkkeen osa. Tätä aiemmat ratkaisutiedot sisältyvät taulukon 173 lukuihin. Eläkkeensaajan asumistukiratkaisuista tehdyt valitukset käsitellään sosiaaliturvan muutoksenhakulautakunnassa ja vakuutusoikeudessa. Valitusten käsittelytiedot sisältyvät myös jatkossa taulukon 173 lukuihin.

Anm. Bostadsbidraget för pensionstagare har varit en självständig förmån sedan början av år 2008, inte längre en pensionsdel. Tidigare uppgifter om avgöranden ingår i talen i tabell 173. Besvär som gäller bostadsbidrag för pensionstagare behandlas i besvärsnämnden för social trygghet och försäkringsdomstolen.

N.B. *Since 1 January 2008, the pensioners' housing allowance has been a standalone benefit and no longer a pension component. Previous data on claims decisions are included in the figures of Table 173.*

Lähde: Kelan etuuskien hakemus- ja ratkaisutilastot.

Källa: FPA-statistik över förmånsansökningar och -avgöranden.

180. Opintoetuksien käsittelytietoja 2000–2014 Handläggning av studieförmåner 2000–2014

Financial aid for students: Claims processing data, 2000–2014

Vuosi År Year	Opintotuki – Studiestöd – <i>Student financial aid</i>						Koulumatkatuki – Skolresestöd – <i>School transportation</i>		
	Ratkaisut ¹⁾ – Avgöranden ¹⁾ – <i>Decisions¹⁾</i>				Valitukset – Besvär – <i>Appeals</i>		Kelan toimistojen tekemät ratkaisut Avgöranden vid FPA-byråerna <i>Decisions issued by Kela branch offices</i>	Valitukset – Besvär – <i>Appeals</i>	
Yhteensä Sammanlagt <i>Total</i>	Kelan opintotukikeskuksen tekemät FPA:s studie-stödscentral <i>Issued by Kela's Centre for Student Financial Aid</i>	Korkeakoulujen opintotukilautakuntien tekemät Högskolornas studiestödsnämnder <i>Issued by local financial aid committees</i>	Kelan toimistojen tekemät FPA-byråerna <i>Issued by Kela branch offices</i>	Opintotuen muutoksenhakulautakunnan käsittelemät Behandlade av besvärsnämnden för studiestöd <i>Dealt with by the Student Financial Aid Appeal Board</i>	Vakuutus-oikeuden käsittelemät Behandlade av försäkringsdomstolen <i>Dealt with by the Insurance Court</i>	Opintotuen muutoksenhakulautakunnan käsittelemät Behandlade av besvärsnämnden för studiestöd <i>Dealt with by the Student Financial Aid Appeal Board</i>		Vakuutus-oikeuden käsittelemät Behandlade av försäkringsdomstolen <i>Dealt with by the Insurance Court</i>	
2000	428 990	156 749	126 260	145 981	2 742	1 233 ²⁾	67 607	303	•
2001	425 823	143 155	125 130	157 538	2 644	2 219 ²⁾	66 167	197	•
2002	423 886	136 251	131 438	157 363	3 976	2 254 ²⁾	66 773	227	•
2003	429 772	135 924	135 924	157 585	3 344	1 656 ²⁾	66 842	189	•
2004	430 367	131 931	135 047	163 381	3 149	1 398 ²⁾	65 190	202	•
2005	423 227	110 963	135 279	176 985	3 465	1 247	71 240	174	58
2006	409 103	90 185	124 261	194 657	2 095	1 278	68 029	138	24
2007	399 813	83 690	120 935	195 188	2 452	1 024	67 749	169	63
2008	401 316	82 609	117 698	201 009	2 347	725	75 491	190	16
2009	430 546	86 108	122 369	222 069	2 328	433	69 712	197	4
2010	426 106	76 301	123 381	226 424	2 343	374	71 068	159	5
2011	410 681	93 299	95 289	222 093	1 784	259	72 611	305	7
2012	404 558	91 409	88 676	224 473	1 702	306	73 940	224	8
2013	405 350	99 249	88 148	217 953	2 036	189	75 300	153	3
2014	413 397	125 227	90 926	197 244	2 250	236	74 171	172	8

¹⁾ Sisältää myönteiset ja hylkäävät ratkaisut sekä tarkistus- ja lakkautusratkaisut. Inkluderar beviljanden, avslag, justeringar och indragningar.

Includes decisions to grant or deny a benefit as well review decisions and terminations of benefit.

²⁾ Sisältää myös koulumatkatukea koskevat valitukset.

Inkluderar även besvär som gäller skolresestöd.

Includes appeals concerning school transportation subsidy.

Lähde: Kelan etuuskien hakemus- ja ratkaisutilastot; Opintotuen muutoksenhakulautakunta; Vakuutus-oikeus.

Källa: FPA-statistik över förmånsansökningar och -avgöranden; Besvärsnämnden för studiestöd; Försäkringsdomstolen.

181. Sotilasavustusten käsittelytietoja 2000–2014 Handläggning av militärunderstöd 2000–2014

Conscript's allowances: Claims processing data, 2000–2014

Vuosi År Year	Kelan toimistojen tekemät ratkaisut ¹⁾ Avgöranden vid FPA-byråerna ¹⁾ <i>Decisions issued by Kela branch offices¹⁾</i>	Valitukset – Besvär – Appeals	
		Sosiaalivakuutuslautakuntien/Sosiaaliturvan muutoksenhakulautakunnan ²⁾ käsittelemät Behandlade i socialförsäkringsnämnderna/ besvärnsnämnden för social trygghet ²⁾ <i>Dealt with by Social Insurance Appeal Boards/ Social Security Appeal Board²⁾</i>	Tarkastuslautakunnan/Vakuutus- oikeuden ³⁾ käsittelemät Behandlade i prövningsnämnden/ försäkringsdomstolen ³⁾ <i>Dealt with by the Appeal Tribunal/ Insurance Court³⁾</i>
2000	31 075	92	15
2001	32 856	130	20
2002	31 279	119	22
2003	30 937	135	17
2004	34 006	110	20
2005	33 790	115	26
2006	35 589	134	17
2007	34 731	54	–
2008	30 035	116	4
2009	29 695	172	6
2010	29 186	209	6
2011	28 290	172	9
2012	28 586	186	8
2013	28 617	158	9
2014	27 876	127	6

¹⁾ Sisältää myönteiset ja hylkäävät ratkaisut sekä tarkistus- ja lakkautusratkaisut.

Inkluderar beviljanden, avslag, justeringar och indragningar.

Includes decisions to grant or deny a benefit as well review decisions and terminations of benefit.

²⁾ Ks. taul. 174 alaviite 5.

Se tabell 174, fotnot 5.

See footnote 5 to Table 174.

³⁾ 1.1.2007 vakuutusoikeudesta tuli ylin valitusaste sotilasavustusasioissa.

1.1.2007 blev försäkringsdomstolen högsta besvärinstans i militärunderstödsärenden.

On 1 January 2007, the Insurance Court became the final court of appeal for matters related to the conscript's allowance.

Lähde: Kelan etuuskien hakemus- ja ratkaisutilastot; Sosiaalivakuutuslautakunnat 2000–2006; Sosiaaliturvan muutoksenhakulautakunta 2007–; Tarkastuslautakunta 2000–2006; Vakuutusoikeus 2007–.

Källa: FPA-statistik över förmånsansökningar och -avgöranden; Socialförsäkringsnämnderna 2000–2006; Besvärnsnämnden för social trygghet 2007–; Prövningsnämnden 2000–2006; Försäkringsdomstolen 2007–.

182. Kelan etuuksien takaisinperintä 2000–2014

Återkrav av FPA-förmåner 2000–2014

Recovery of overpaid Kela benefits, 2000–2014

Vuosi År Year	Perintäkanta 31.12., milj. € Återkravsbestånd 31.12, milj. € Amount of benefits subject to recovery at year-end, € million					Vuoden aikana todetut liikamaksut ¹⁾ Under året observerade överbetalningar ¹⁾ New overpayments discovered during the year ¹⁾		Peritty, milj. € Indrivet belopp, milj. € Amount recovered, € million	
	Yhteensä Sammanlagt Total	Takaisinperittävä etuus Förmån Benefit subject to recovery				Milj. € € million	Osuus kaikista maksetuista etuuksista, % % av alla betalda förmåner % of all benefits paid		
	Eläke-etuedet Pensions- förmåner Pension benefits	Työttömyys- turvaetuedet Arbetslöshets- förmåner Unemployment benefits	Yleinen asumis- tuki Allmänt bostadsbidrag General housing allowance	Opintotuki ²⁾ Studiestöd ²⁾ Student financial aid	Muut Övriga Others				
2000	84,4	5,5	23,8	21,7	26,9	6,5	75,6	0,84	57,2
2001	92,1	7,1	25,8	22,1	29,9	7,3	73,6	0,79	55,3
2002	102,1	7,6	28,0	24,2	34,1	8,2	80,9	0,84	57,0
2003	110,2	7,5	29,9	26,3	36,2	10,2	86,2	0,87	63,6
2004	112,8	8,1	30,7	28,6	34,8	10,6	92,5	0,90	71,3
2005	114,2	8,4	31,2	29,7	33,9	10,9	96,5	0,93	75,5
2006	116,6	8,5	31,4	30,4	34,9	11,3	103,5	0,99	78,7
2007	120,2	5,0 ³⁾	31,6	31,1	37,3	15,1 ³⁾	110,1	1,05	82,6
2008	121,7	4,4 ³⁾	32,6	30,6	38,7	15,3 ³⁾	115,4	1,04	88,3
2009	131,2	4,4 ³⁾	34,6	31,3	43,8	17,1 ³⁾	125,9	1,07	89,0
2010	127,7	4,5 ³⁾	34,6	32,6	38,2	17,8 ³⁾	105,6	0,87	85,1
2011	121,9	4,4 ³⁾	33,9	32,0	33,8	17,8 ³⁾	110,4	0,89	92,3
2012	119,6	4,3 ³⁾	33,9	31,6	32,6	17,2 ³⁾	116,5	0,89	92,7
2013	117,6	4,8 ³⁾	34,1	31,1	31,4	16,2 ³⁾	134,1	0,99	101,7
2014	121,1	4,8 ³⁾	36,1	31,7	32,6	15,9 ³⁾	139,1	0,99	98,6

¹⁾ Ensimmäisten takaisinperintäpäätösten euromäärä.
Summan av beloppen i de första återkravsbesluten.
Added total value in euros of initial recovery determinations.

²⁾ Opiskelijoiden tulovalvonta tehtiin vuoden 2000 alusta lukien muuttunein tarveharkintasäännöksi.
Inkomstkontrollen för studerande utfördes från början av år 2000 enligt nya regler för behovsprövning.

³⁾ Eläkkeensaajan asumistuki sisältyy vuodesta 2007 alkaen muihin etuuksiin.
Fr.o.m. 1.1.2007 ingår bostadsbidrag för pensionstagare i övriga förmåner.
Starting with 2007, the pensioner's housing allowance is included in other benefits.

Huom. Takaisinperintätilanne syntyy, kun etuutta on maksettu aiheettomasti tai määrällään liian suurena. Periaatteena on liikaa maksetun etuuden periminen takaisin. Ellei etuudensaaja ole menetellyt vilpillisesti, takaisinperinnästä voidaan kuitenkin luopua joissakin erikseen määritellyissä tilanteissa (esim. liikamaksun vähäinen määrä, luopuminen katsotaan kohtuulliseksi).

Anm. En återkravssituation uppstår när en förmån betalats utan grund eller med för stort belopp. Den allmänna principen är den att alla överbetalningar återkrävs. Om inte mottagaren medvetet orsakat överbetalningen, kan återkrav efterges under vissa omständigheter (t.ex. när det belopp som skall återkrävas är litet eller återkrav kan anses oskäligt).

N.B. Recovery situations arise when a benefit has been overpaid or paid without the beneficiary's having been entitled to it. As a general rule, all overpayments are recovered. However, provided that the beneficiary did not knowingly cause the overpayment, the recovery can under certain circumstances be waived (for example when the sum to be recovered is small or when it would be unreasonable considering the beneficiary's overall situation).

Lähde: Tilasto Kelan etuuksien takaisinperinnästä.

Källa: Statistik över återkrav av FPA-förmåner.

English summary

2014

1. Social protection in Finland and the role of the Social Insurance Institution (Kela)
2. Pension benefits
3. Disability benefits and services
4. Health insurance
5. Rehabilitation
6. Unemployment benefits paid by Kela
7. Benefits for families with children
8. Housing benefits available from Kela
9. Benefits for students
10. Conscript's allowance
11. Finance and administration
12. Analyses by region, type of disease and occupation