

Tiuddee da cõggi pi'rgõeemtuärjjõs kää'ddest

Jõs tu'st lie nõkam jeä'rab kuul, koid ij vuei't vuäzzad vuâđđpi'rgõeemtuärjjõõzz, kää'dd sosiaaltuaimm vuäitt tu'mmjõõzzâs mie'ldd miõttâd jeä'rab vuâđain tiuddee da cõggi pi'rgõeemtuärjjõõzz.

Kâ'dd vuäitt ta'rjjeed še jee'resnallšem sosiaahuõl kääzzkõõzzid, jõs taarbšak tõid jie'llemvuâkkad tuärjjan. Kela vuäitt miâsttmõõžžinad vä'ldded õhttvuõđ dommkâddad sosiaaltuei'mme tuu peä'lest. Vuäitak še jiõčč vä'ldded õhttvuõđ sosiaaltuei'mme.

Lâ'ssteâđ kää'dd tuärjjõõzzin da kääzzkõõzzin vuäzzak jiijjad kää'dd ne'ttseeidain le'be sosiaalkontrest.

Kuä'ss Kelaa'je, kuä'ss kâdda?

1 Oo33 pâi vuõššân vuâđđpi'rgõeemtuärjjõõzz Kelast. Taarbšak tu'mms-tõõgg vuâđđpi'rgõeemtuärjjõõzzâst, hâ't oo33čik tã'lk tiuddee le'be cõggi pi'rgõeemtuärjjõõzz.

2 Vuäitak i'lmmed vuâđđpi'rgõeemtuärjjõõzz ooccmõõžžâst, jõs tu'st lie kuul, kook jie kuul vuâđđpi'rgõeemtuärjjõ'sse da koid taarbšak tiuddee le'be cõggi tuärjjõõzz. Kee'rjet täid kuulid ooccmõõžž päikka **Lââ'ssteâđ** (Lisätiedot). Kee'rjet še, mõõn diõtt taarbšak tõid tuärjjõõzz. Vuäitak seäm-mast raukkâd, što Kela serdd ooccmõõžžad da mie'lddõõzzid tai vue'zzeld kää'dd kiõtt'tõõllâmnalla.

3 Jõs tu'st lij ju'n Kela u'vddem tu'mmstõk vuâđđpi'rgõeemtuärjjõõzzâst, oo33 tiuddee da cõggi tuärjjõõzz vuõ'i'gõgest kää'ddest. Kela da kâ'dd tuejje õhttsažtuâj vuâjjad mie'ldd.

Vuäitak še soi'ttjed Kela kääzzkã'stemnãamra **020 692 207**
Kelaa'je vuäitt va'rrjed ääi'j te'lfoonâst le'be nee'ttest: www.kela.fi/ajanvaraus

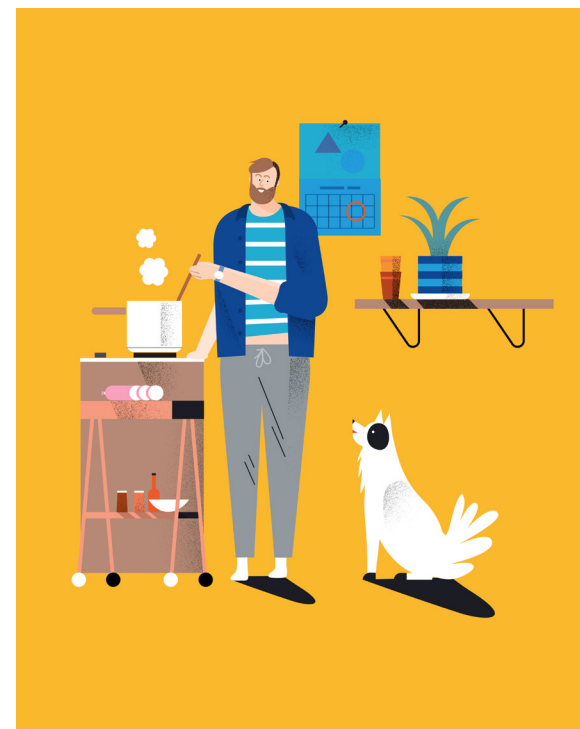
Pi'rgõeemtuärjjõs vuä'nkânji

Pi'rgõeemtuärjjõs lij mâaimõs-sãjjsaž tãllõõzzlaž tuärjjõs, kää'tt kãtt jie'llem vuâđđkuulid. Pi'rgõeemtuärjjõõzz mie'rren lij vie'kkted kõskkpoddsãž vaiggãdvuõđi pâ'jjel, cõggãd nõkkmi šõddmõõžž da ouu'deed jiõččnaž pi'rgõgummuž.

Kii vuäitt vuäzzad pi'rgõeemtuärjjõõzz?

Vuäitak oocçad Kelast vuâđđpi'rgõeemtuärjjõõzz te'l, jõs tuu **puk puãtti da vää, kook tu'st lie ââ'nmemnalla**, jie ri'jtte vie'lt'te'mes aarg kuulid, mã'te jãlstummša, porrmõ'sše, tiõrvãsvuõttãiddma da pihttsid. Puãttjen la'skkeet še jee'res sosiaalouddõõzzid.

Se'lvet pâi ouddãl vuâđđpi'rgõeemtuärjjõõzz oocçam, vuäitak-a vuäzzad jee'res puãttjid le'be ouddõõzzid, ouddmiãrkân reãugte'mes-vuõttstaan da jãlstemtuärjjõõzz. Oo33 vuõššân pukid jee'res ouddõõzzid, koid leãk vuõiggõttum.



Lâ'ssteâđ: www.kela.fi/toimeentulotuki

Kela

Näai't oozzak pi'rggeemtuärjjözz

1

Ärvvtööl vuössân vuöggâdvuodad vuâdđpi'rggeemtuärjjo'sse la'skkeem-mašina veäka addrözzâst www.kela.fi/laskurit. Jös tuu puättjin da jie'llemvue'jjest jie leäku vue'rddmest muttâz ââldmös ääi'j, vuaitak ooccâd tuärjjözz seämmast määng mäanpäija.

2

Oozz tuärjjözz Kela ä'sseemkääzkközzâst nee'ttest: www.kela.fi/asiointi. Vuaitak vuöltteed sää'mkiöllsaž ooccmöözž mie'lddözzines ä'sseemkääzkközz **Liitteet**-päai'k (Mie'lddözz) päai'k. Jös ne'ttä'ssummuš lij vaiggâd, vuaitak vuäzzad töözz vuäpstöözz Kela kääzkkâ'stempäai'kest. Tuärjjözz vuäitt ooccâd še pö'mmailo-maakin le'be njäälmlânji te'lfoonkääzkközzâst. Kela pää'staddrös lij **Kela, PL 10, 00056 KELA**.

3

Muu'st pukid tarbbsallaš mie'lddözzid!

4

Kela oudd tu'mmstögg pi'rggeemtuärjjözzâst takainalla 7 arggpeeiv (vu-pi) se'st. Tät oudald, što Kelast lie puk tarbbsallaš mie'lddözz tuu ooccmöözž kiött'tööllmöözž väaras. Ouddmiärkkân jös ooccmöözšad puätt Kelaa'je vuossaarg, töt älgg lee'd kiött'töllum pue'tti neä'ttel seärad möönee'st. Jös tuäimtak mie'lddözzid mä'nglakast, ooccmöözžad kiött'tööllmös vuäitt vä'ldded kuu'kkab ääi'j. Kela mähss vuâdđpi'rggeemtuärjjözz mäan-pää'j 1. baŋkkpeeiv.

Jeä'l väjldää'tt tiillvä'lddtööggid!

Vuössmös ooccmöözšee taarbšet 2 ouu'dab mäan-pää'j tiillvä'lddtööggid. Ko vuäzzak tu'mmstögg, tää'rkest päai'kest Mä'htt tuäimtak pue'ttiäi'jest, koon ääi'jest tiillvä'lddtööggid taarbšet pue'ttiäi'jest. Päi'kk lij tu'mmstöggâst tä'lles laaskâlm mäŋga.

5

Jös mähss ij kiörggân meä'rmeäldlaž mä'hssempeivva, töt lij tuu baŋkktiil ä'lnn 2 baŋkkpeeiv se'st tu'mmstögg tuejjummšest. Ko tu'nne miödât vuâdđpi'rggeemtuärjjözz, vuäzzak seämmast mä'hssemčönnööttmöözž apteekka pi'rggeemtuärjjözz viöggâstääramäaigas. Mä'hssemčönnööttmöözžin vuäzzak apteekkast tuu taarbšem rese'ptt-talkksid.



Mie'lddözz
nee'ttest

Tuäimât mie'lddözzid nee'ttest www.kela.fi/asiointi seämmast, ko oozzak tuärjjözz. Sniim le'be ska'nne mie'lddözzid da lâä'zzet töid ooccmöözšad. Ne'ttooccmöözžâst mie'lddözzin ri'jtai čiölgg te'lfoonin snimmum snimldök. Jös mie'lddözzâst lie määng seeid, muu'st snimmâd da tuäimted pukid mie'lddözz seeidaid.

Jös tuäimtak laask mä'nglakast, vuölttâd tön Vuâdđpi'rggeemtuärjjözz ne'ttooccmöözž oudseeidast käunn'jeei **Vuölttâd laask** -päai'kest (Lähetä lasku). Muu'st vuöltteed laask še mie'lddözzin ä'sseemkääzkközz **Mie'lddözz**-päai'k (Liitteet) päai'k.

Vuaitak tuäimted laask le'be jee'res mie'lddözz še ä'sseemkääzkközz **Saagg**-tuäimin (Viesti). Va'lljed te'l ä'sš-vu'vdden **Pi'rggeemtuärjjözz**.

Ko leäk vuäzzam tu'mmstögg vuâdđpi'rggeemtuärjjözzâst, vuaitak lâä'ssen ooccâd tuärjjözz laaskid, koid vuäzzak tu'mmstögg mäŋga. Laaski mie'rpei'-vv älgg lee'd tu'mmstöggad viöggâstääramäai'j se'st. Mie'rpei'vv miärkkšâäv algvveärlaž laask mie'rpeeiv, ij mušt'temlaask mie'rpeeiv. Tu'mmstöggâst, koon vuäzzak, mušt'tlet tää'rken, mäkam laaskid vuaitak tuäimted Kelaa'je.

Jös laaskid miödât pi'rggeemtuärjjözz, Kela mähss tuu baŋkktiil ool tuärjjözz laask mä'hssem väaras. **Ton äänak jiöcc huöl laask mä'hssmest**. Vaajtösmäinlânji Kela vuäitt raukkmöözžstad mä'hssed laaskad vuöi'ggest laaskteija, mä'te liädgg- le'be ääkstemöhttö'sse. E'tkked raukkmöözž kee'rjee'l la'skke le'be ne'ttkääzkközzâst laask mie'ldd vuö'lggi sa'kke **Määu'set laaskteija** (*Maksetaan laskuttajalle*).

Kela vuölttad tu'nne mä'hssemi'lmmtöözz laaskin, koid lij mähssam. Tää'rkest i'lmmtöözzâst, što laask lie mahssum raukkmöözžad meäldlânji.



Mie'lddözz
pää'st mie'ldd

Jös jiök ä'ssed nee'ttest, vuaitak tuäimted mie'lddözzid pää'st mie'ldd: **Kela, PL 10, 00056 KELA**. Vuaitak kue'dded töid še pää'stčokka, kää'tt käunnai Kela kääzkkâ'stempäai'kest.

Kela ij maaccât laaskid da jee'res mie'lddözzid, tön diött tuäimât Kelaa'je kopio mie'lddözzâst da seeilat algvveärla jijstad.

Jös tuäimtak mie'lddözzid pää'st mie'ldd, öhttâd mie'ldd Kela lomaakk, koon nōmm lij Kustannusten saate (TO3). Jös tu'st ij leäku sättlomakk, mie'rkked mie'lddö'sse persoontiöttad. Näai't mie'lddözzid öhttâäv tuu ooccmöözšedaid, kook lie Kelast.