

## JUTTA-MUISTIO 2

### **Vuoden 2007 vanhempainrahauudistus: mallinnus ja vaikutukset vuoden 2005 aineiston pohjalta.**

#### SISÄLLYSLUETTELO

1. Tiivistelmä.....	2
2. Vuoden 2007 vanhempainrahauudistus .....	3
2.1 Hallituksen esitys ja toteutuneet päiväraha korotukset .....	3
2.2 Uudistuksen lähempää tarkastelua .....	4
Yhden päiväraha kauden aikana monentasoista päivärahaa, ja mahdollisesti palkkaa.....	4
Reformi vähentää pienituloisten vähimmäismääräisiä päiviä.....	6
Korotetulla päiväraha jaksolla vain yksi tuloporras ja lievempi taittuma.....	7
Nettopäiväraha - laskentavaihtoehtoja .....	8
3. Päivärahat SOMA- ja JUTTA- malleilla simuloituna.....	11
3.1 Vanhempainraha vuoden 2005 palvelutiedostossa .....	11
3.2 Simuloidut päivärahat vuodelle 2005 .....	13
3.3 Simuloidut päivärahat vuodelle 2007 .....	14
4. Päiväraha uudistuksen taso- ja jakaumavaikutuksia .....	15
4.1 Korotettujen vanhempainraha päivien saajat ja jakaumat.....	15
4.2 Korotettujen päivärahojen vaikutus minimipäivärahaan .....	17
4.3 Muutokset keskimääräiseen päivärahaan ja korvaustasoon.....	19
5. Uudistuksen netto- ja tulonjaollisista vaikutuksista.....	20
Lähdeviitteitä: .....	23
LIITE 1 a. SOMA -mallin parametritaulukko vuosina 2002–2008 .....	24
LIITE 1 b. JUTTA -mallin parametritaulukko vuosina 2002–2008. ....	25
LIITE 2: Vanhempainrahamallin uudet muuttajat ja muuttajakuvaukset vuodelle 2007.....	26
LIITE 3. KELA:n tiedotteita vuoden 2007 vanhempainrahasta: .....	27
Muutoksia Kelan etuuksiin vuonna 2007. 28.12.2006 .....	27
Perheille lisää kannustimia valita. Hoitaako lasta kotona isä vai äiti. 28.12.2006 .....	28
Uudesta vanhempainvapaasta. 7.9.2007 .....	29

# 1. Tiivistelmä

Kelassa ylläpidetään ja kehitetään kahta mikrosimulointimallia, JUTTA -mallia kokonaisuudessaan ja SOMA- mallia Kelan maksamien etuuksien osalta. Tässä JUTTA -muistiossa esitellään vuoden 2007 vanhempainrahauudistus ja tarkastellaan uudistuksen taloudellisia ja tulojaollisia vaikutuksia. Muisto on tarkoitettu paitsi mikrosimulointimallien sekä tulojaon palveluaineiston käyttäjille ja tutkijoille, myös kaikille niille, joita vanhempainrahan toimintaperiaatteet ja uusi laki kiinnostavat.

Vuoden 2007 vanhempainrahauudistuksen periaatteet kuvataan jaksossa 2. Lainsäädännön muutoksia havainnollistetaan esimerkkilaskelmilla, jotka on tehty JUTTA -mallin Babies -laskentalomakkeella<sup>1</sup>.

JUTTA ja SOMA -mallit on liitetty kotitalousväestöä edustavaan tulonjakotilaston palveluaineistoon. Tuorein aineisto keväällä 2008 on vuodelta 2005. Jaksossa 3 kuvataan, miten simuloitujen päivärahojen suhteutuvat palveluaineiston tietoihin. Lisäksi kuvataan, miten uudistus on mallitettu ja miten laskennassa tarvittavat uuden lainsäädännön muuttujat on luotu.

Jaksossa 3 esitellään myös, mitkä ovat vuoden 2007 vanhempainrahauudistuksen välittömät vaikutukset väestötasolla. Lähtökohtana on hypoteettinen tilanne vuoden 2005 väestö- ja tulojen rakenteessa, jossa väestölle on simuloitu sekä tilastovuoden että vuoden 2007 lainsäädäntö. Päivärahuudistuksen taloudelliset vaikutukset jäivät pienemmiksi kuin ne olisivat vuoden 2007 tulotasolla, mutta suhteelliset muutokset tuskin poikkeavat paljon.

Päivärahuudistus vuonna 2005 olisi kasvattanut äitien keskimääräistä päivärahaa 4,2 euroa (8,8 %) ja työtulosidonnaista päivärahaa 4,9 euroa (8,9 %). Isien keskimääräinen päiväraha olisi noussut runsaan euron, noin kaksi prosenttia. Isiä päivärahuudistus hyödytti vähemmän kuin äitejä, koska vuonna 2005 vanhempainrahaa jakavia isiä oli hyvin vähän, eikä uudistus vaikuta isyyseränsä tasoon. Lisäksi uudistus olisi vähentänyt pari prosenttia niiden henkilöiden määrää, joille päiväraha maksetaan vain vähimmäismääräisenä. Sen sijaan vähimmäismääräisenä maksettujen päivien osuus vähenisi jopa 6 prosenttia, koska korotetuilta päiviltä voi saada työtulosidonnaista päivärahaa pienemmällä vuosityötuloilla kuin korottamattomilta päiviltä.

Päivärahuudistus jo vuonna 2005 olisi kasvattanut vakuutetuille maksettavia vanhempainrahamenoja 7,7 prosenttia ja työnantajille maksettuja päivärahamenoja 25,7 prosenttia. Vakuutettujen päivärahamenot nousivat uudistuksessa 44 milj. euroa, työnantajille maksetut päivärahat runsaalla 20 milj. eurolla. Jaksossa 4 käy ilmi, että nettokustannuksiksi jää 47 milj. euroa, koska vakuutettujen päivärahoista palautui veroina 16 milj. euroa. Valtio sai verotuloista yhden ja kunnat kaksi kolmannesta. Päivärahuudistuksella näyttäisi olevan lievä tuloeroja kaventava vaikutus henkilöiden ja lapsiperheiden keskuudessa, mutta ei etuustalouksien keskuudessa.

---

<sup>1</sup> Lomakkeen tarkoituksena on tehdä erityisesti laskelmia siitä, miten isien päiväraha-kausien pituus vaikuttaa molempien vanhempien henkilökohtaisiin tuloihin ja koko perheen vuosituloihin, kun isien päiväraha-kausien pituus vaihtelee. Lomakkeella voi laskea myös yhden vanhemman vuosituloja, jos osa ajasta on vanhempainrahakautta.

## 2. Vuoden 2007 vanhempainrahauudistus

### 2.1 Hallituksen esitys ja toteutuneet päivärahakorotukset

Ennen vuotta 2007 vanhempainrahan maksamisperusteita uudistettiin edellisen kerran vuoden 2003 alussa. Merkittävin muutos oli vanhempainrahakauden ehdollinen pidennys. Isät saivat ns. 2 viikon 'bonusvapaan', jos isä pitää olemassa olevasta vanhempainrahakaudesta vähintään kaksi viikkoa (HE 147/2002 ja L 1075/2002).

Vanhempainrahakauden pituus on edelleen 158 arkipäivää, jos äiti pitää koko vapaan. Jos isä pitää vähintään 2 viikkoa vanhempainrahakautta, saa hän bonuksena 2 viikkoa vanhempainrahakauden jatkoksi. Kahden vanhemman perheiden vanhempainrahakauden pituus on maksimissaan 170 arkipäivää. Isyysovapaa on 18 arkipäivää ja se pidetään, kun äiti on äitiysraha- tai vanhempainrahakaudella. Vuoden 2003 alussa vähimmäismääräiseen päivärahaan tehtiin tasokorotus (10,9 eurosta 11,45 euroon). Vuoden 2005 alussa vähimmäismääräinen päiväraha nostettiin 15,20 euroon.

Vuoden 2007 alusta voimaan tulleen vanhempainrahauudistuksen tavoitteena oli muun muassa "parantaa työnantajille syntyvistä perhevapaakustannuksista maksettavia korvauksia" ja "kannustaa isiä käyttämään oikeuttaan vanhempainvapaaseen" (HE 112/2006). Perhevapaista aiheutuvien kustannusten tasaamisen pyrittiin kolmea kautta:

- a) *Äitiysrahakauden päivärahan korottaminen*: 105 arkipäivän äitiysrahakaudesta 56 arkipäivän päivärahan taso korotettaisiin 90 prosenttiin. Tästä hyötyvät suoraan ne työnantajat, joiden työehtosopimuksissa ainakin osa äitiysvapaasta on palkallista, sillä palkallisen vapaan ajalta päivärahat maksetaan työnantajalle. Äidit, joilla ei ole palkallista vapaata tai palkallinen vapaa on lyhyempi kuin em. 56 päivää, saavat myös korkeampaa päivärahaa. Sen, että äitien työnantajat saavat aikaisempaa parempaa korvausta palkalliselta äitiysrahakaudelta, arvioitiin lieventävän naisiin kohdistuvaa syrjintää ja kannustavan työnantajia lisäämään palkallisia äitiysvapaita.
- b) *Isien kannustaminen päivärahakorotuksilla vanhempainvapaan jakamiseen*: Välillisesti työnantajakustannukset jakautuisivat tasaisemmin nais- ja miesvaltaisten työnantajien kesken, jos isät jakaisivat enemmän vanhempainvapaita. Hallitus esitti isien vanhempainrahaan korotusta 50 arkipäivän ajalta 70:stä 80 prosenttiin.
- c) Vanhempainvapaiden ajalta karttuvien *palkallisten vuosilomakustannusten* entistä kattavampi korvaaminen työnantajille.

Hallituksen esityksistä toteutui sekä äitiysrahakauden päivärahakorotus että vuosilomakustannusten korvausten parannus. Sen sijaan "vain isille" myönnettävä korotettu vanhempainraha-esitys muuttui eduskuntakäsittelyn aikana (L 1342/2006). Lopullisessa laissa sekä isä että äiti tulivat oikeutetuksi vanhempainrahakauden ajalta samantasoiseen, mutta alkuperäis-

tä lievemmin korotettuun (70:stä 75 prosenttiin) päivärahaan 30 päivän ajalta. Isäkuukausi, joka muodostuu vähintään kahdesta vanhempainrahaviikosta ja kahdesta ns. bonusviikosta, sisältyy isien vanhempainrahapäiviin. Sen sijaan 18 isyysrahapäivää, jotka pidetään äidin ollessa äitiys- tai vanhempainrahakaudella, oikeuttaa vain korottamattomaan päivärahaan.

Vuoden 2007 alusta alkaneiden vanhempainrahakausien isäkuukausi on mahdollista myöhentää pidettäväksi siihen mennessä kunnes lapsi suunnilleen täyttää 1,5 vuotta. Myöhennyksen *edellytyksenä on kuitenkin, että toinen vanhemmista hoitaa lasta kotona kotihoidontuella*. Myöhennyksen loman mallintamismahdollisuus tulevaisuudessa riippuu yhtäältä siitä, miten tiedot myöhennyksistä vapaista saadaan siirrettyä rekisteritiedoista tulonjakoaineistoon ja toisaalta siitä, onko tapauksia niin paljon, että ne kannattaa mallintaa erikseen. Kelan tiedotteet päivärahaudistuksesta ovat liitteessä 3.

## **2.2 Uudistuksen lähempää tarkastelua**

### **Yhden päivärahaikauden aikana monentasoista päivärahaa, ja mahdollisesti palkkaa**

Vuoden 2007 reformin jälkeen äideille maksetaan kolmen ja isille kahden tasoista päivärahaa, jos isät pitävät vanhempainvapaata. Äidit voivat saada 105 arkipäivän äitiysrahakauden aikana palkkaa, 90 prosentin päivärahaa ja 70 prosentin päivärahaa. Äidin vanhempainrahakauden 30 ensimmäiseltä päivältä äiti saa 75 prosentin päivärahaa ja lopulta päivältä 70 prosentin päivärahaa. Isä saa isyysrahakaudelta 70 prosentin päivärahaa, 30 ensimmäiseltä vanhempainrahapäivältä 75 prosentin päivärahaa ja lopulta ajalta jälleen 70 prosentin päivärahaa.

Päivärahan tasot eripituisilta jaksoilta ennen työtulosta tehtäviä vähennyksiä ja verotusta käyvät ilmi kuvion 1 esimerkeistä. Esimerkissä äiti pitää äitiysrahakauden lisäksi koko vanhempainvapaan. Isän pitää kolmen viikon isyysrahakauden lisäksi puolet vanhempainvapaasta ja siitä karttuvan 2 viikon (12 arkipäivää) bonusvapaan.

Koko vanhempainrahakauden pitävälle äidille korotettujen päivien osuus kaikista rahapäivistä muodostaa yhden kolmanneksen. Jos äiti pitäisi vain puolet vanhempainrahakaudesta, olisi päivärahaikaudesta korotettuja päiviä kaksi kolmasosaa.

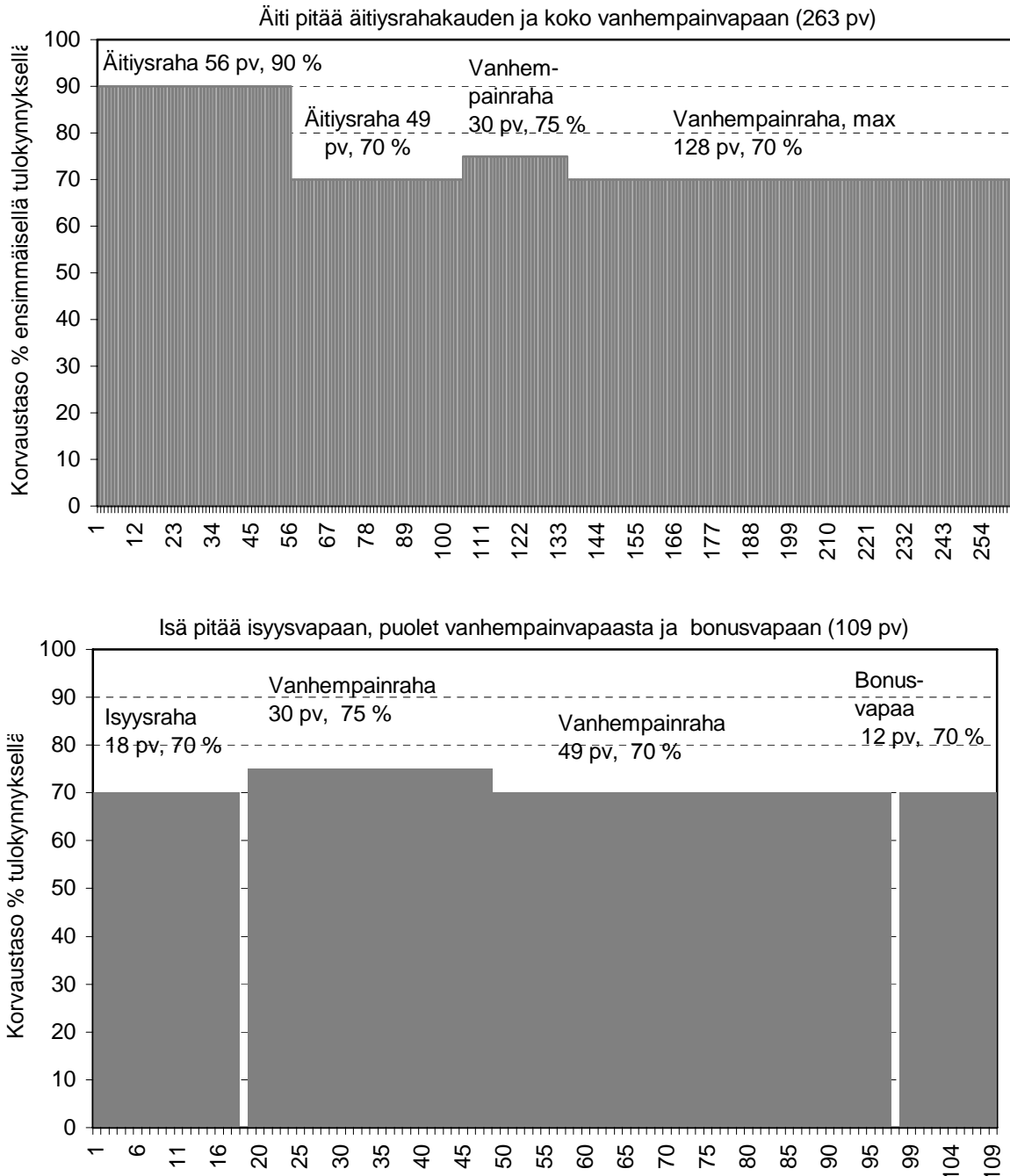
Jos isä pitäisi puolet vanhempainrahakaudesta ja bonusvapaan, olisi rahapäivistä korotettuja päiviä kolmannes. Käytännössä isien pitämän keskimääräisen vanhempainrahakauden pituus romahti puoleen vuoden 2003 uudistuksen jälkeen, mutta vapaata pitäneiden isien lukumäärä kasvoi<sup>2</sup>. Jos isä pitäisi isyysrahakauden lisäksi vain 30 päivää vanhempain-

---

<sup>2</sup> Isien vanhempainrahakauden keskimääräinen pituus oli 64 arkipäivää vuonna 2002, mutta vuonna 2006 enää 28 arkipäivää. Vuonna 2002 vanhempainrahaa jakoi hieman alle 1 700 isää, vuonna 2006 jo lähes 6 400 isää. kaikista korvatuista äitiys-, isyys- ja vanhempainrahapäivistä isille maksettujen päivien osuus nousi samalla ajanjaksolla kuitenkin vain 4,8:sta 5,7 prosenttiin. Lähde: Kelan tilastot.

vapaata ja sen lisäksi 12 päivän bonusvapaan, olisi korotettujen päivien osuus yli puolet kaikista päivistä.

Kuvio 1. Äitien päivärahopäivien korvaustasot, jos äiti pitää äitiysvapaan ja koko vanhempainrahakauden (263 arkipäivää), ja isien päivärahopäivien tasot, jos isä pitää koko isyysrahakauden, puolet vanhempainvapaasta ja 2 viikon bonusvapaan (109 arkipäivää) vuonna 2007. (kuviokaava.xls)



Päivärahadikauden eritasoiset korvausjaksot tasoittuvat keskimääräistä päivärahaa laskettaessa. Korotetut päivät voivat lisätä työtulosidonnaisia päiviä niillä pienituloisilla vanhemmilla, jotka vanhassa järjestelmässä saivat vain vähimmäismääräistä päivärahaa, kuten seuraavassa käy ilmi.

## Reformi vähentää pienituloisten vähimmäismääräisiä päiviä

Sairauspäiväraha maksetaan tulosidonnaisena sen vuositulon jälkeen, joka vuonna 2005 ylitti 1 054 euroa (1 154 euroa vuonna 2008). Tulottomalla tai pienituloisella on kuitenkin oikeus vähimmäismääräiseen sairauspäivärahaan, jos työkyvyttömyys jatkuu yli 55 kalenteripäivää tai työkyvyttömyyden alkaessa on ilmeistä, että työkyvyttömyys jatkuu vähintään 300 arkipäivää heti 9 omavastuupäivän jälkeen.

Vanhempainpäivärahat maksetaan, toisin kuin sairauspäiväraha, aina vähintään vähimmäismääräisinä. Vähimmäismääräinen päiväraha on 15,20 euroa vuosina 2005–2008. Vuonna 2005 tämä tarkoitti, että 6 864 euron vuosityötulo alkoi kasvattaa päivärahaa vähimmäismääräistä korkeammaksi. Työtulosidonnainen päiväraha määräytyy vuosityötulosta, josta on ensin vähennetty tulonhankkimisesta aiheutuneet kustannukset, työntekijän eläkemaksu ja palkansaajan työttömyysvakuutusmaksua vastaava osuus. Vuonna 2005 vakuutusmaksujen osuus oli 5,1 prosenttia, eli työtulosidonnainen päiväraha laskettiin 6 513 euroa ylittävstä tulosta. Vuosina 2006–2007 vakuutusmaksujen osuus oli 4,88 prosenttia ja vuonna 2008 enää 4,44 prosenttia. Mitä pienempi vuosityötulosta tehtyjen vähennysten osuus on, sitä suuremmaksi päiväraha määräytyy.

Taulukko 1. Esimerkki pienten työtulojen vähimmäistasoista, jotka oikeuttavat työtulosidonnaiseen päivärahaan päivärahan eri korvaustasoilla vuoden 2007 lainsäädännössä (apv = päivärahan maksupäivät, maksimi äidille).<sup>3</sup>

Tuloraja 2007 (eläke- ja työttömyysvakuutusmaksuvähennys 4,88 %)					
Vuosityötulo	Vuosityötulo vähennysten jälkeen	90 % 56 apv	75 % 30 apv	70 % 177 apv	
5 328	5 068	15,20	15,20	15,20	
6 238	5 934	18,25	15,20	15,20	
6 851	6 524	19,55	16,29	15,21	

Päivärahan laskentakaavassa minimipäivärahan ylitys tapahtuu sitä nopeammin (pienemmillä työtuloilla), mitä korkeampi päivärahan korotusprosentti on ja vähimmäismääräinen päivärahan taso saavutetaan. Vuonna 2007 työtulosta tehtävien vakuutusmaksuvähennysten osuus oli pienempi kuin vuonna 2005 ja osa päivistä korvataan aikaisempaa paremmin ja aikaisempaa pienemmistä työtuloista. Vuoden 2005 päivärahajärjestelmässä vain vähimmäismääräiseen päivärahaan oikeutettu voi vuoden 2007 päivärahajärjestelmässä saada sekä vähimmäismääräistä että 1-2 eritasoista työtulosidonnaista päivärahaa.

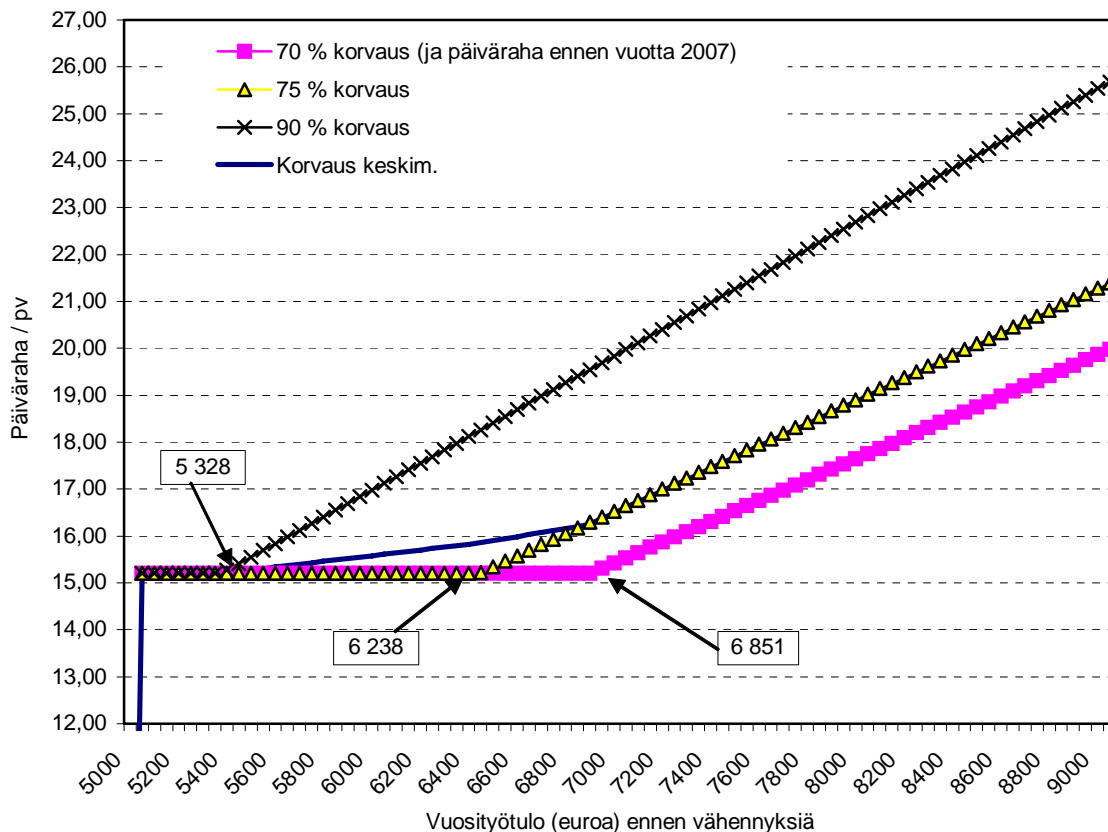
Vuonna 2007 koko päivärahakausi on vähimmäismääräinen, jos vuosityötulo oli ennen vähennyksiä 5 328 euroa. Jos vuosityötulo ylittää 6 238 euroa, nousevat 90 prosentin korvaus-

<sup>3</sup> 1980-luvun alun päivärahaudistuksen jälkeen pienetkin ansiot korottivat päivärahaa vähimmäismääräistä suuremmaksi, kun vanhan päivärahajärjestelmän ansiokynnyksestä luovuttiin. Ansiokynnys otettiin uudelleen käyttöön vuoden 1994 päivärahaudistuksessa (Haataja 2007; Haataja ja Mattila-Wiro 2006). Samaan aikaan otettiin käyttöön myös eläke- ja työttömyysvakuutusmaksun vähennykset työtulosta ennen päivärahan määräytymistä.

päivät yli minimin ja jos vuosityötulo ylitti 6 859 euroa, ylittävät myös 75 prosentin korvauspäivät vähimmäismääräisen päivärahan. (Taulukko1.)

Vuonna 2007 päivärahaudistus korotti pienituloisen äidin, joka pitää äitiysrahakauden lisäksi koko vanhempainvapaan, keskimääräistä päivärahaa vähimmäismääräisen yläpuolelle tulovälillä 5 328 – 6 851 euroa vuodessa (kuvio 2).

Kuvio 2. Vähimmäismääräisen päivärahan muuttuminen työtulosidonnaiseksi päiverahaksi ja keskimääräisen päivärahan kasvu pienillä työtuloilla, jos äiti käyttää koko äitiys- ja vanhempainrahakauden vuonna 2007.



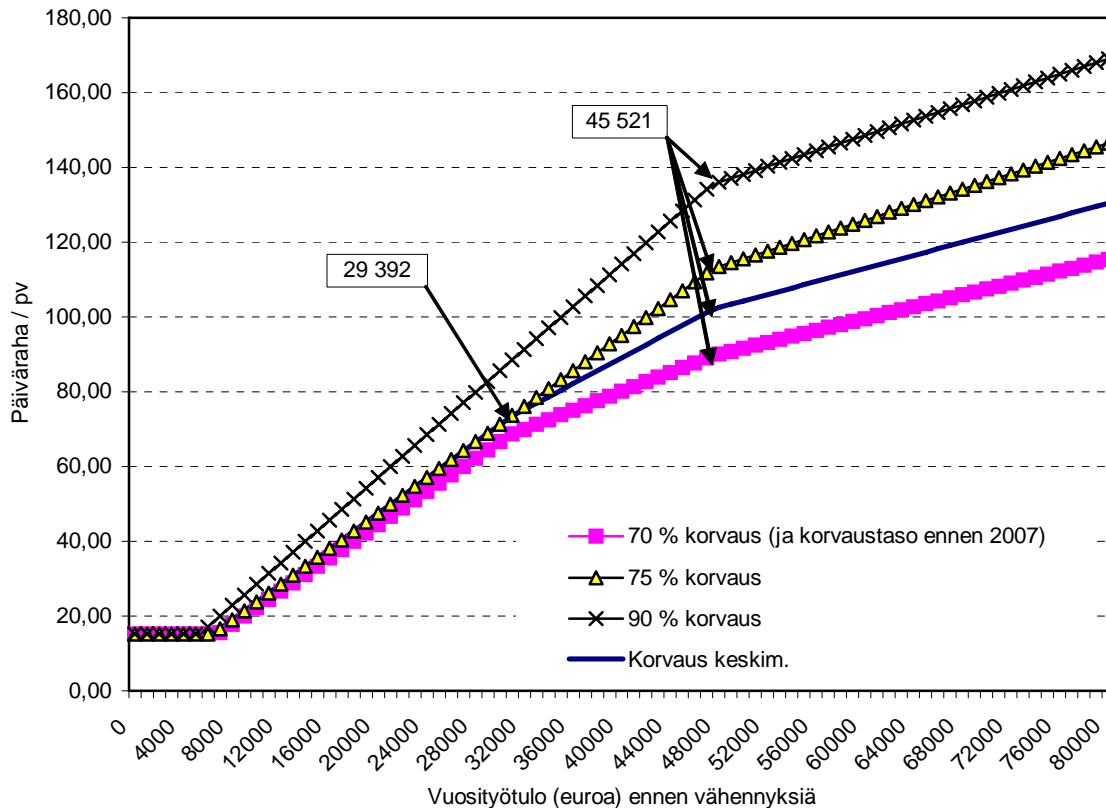
### Korotetulla päiverahajaksolla vain yksi tuloporras ja lievempi taittuma

Vanhempainrahalla ei ole ansiokattoa, eli päiväraha on sitä suurempi mitä suuremmat työtulot ovat. Päivärahan korvausprosentti alenee kuitenkin asteittain kahden tuloportaan jälkeen. Vuodesta 2007 lähtien uusien, korotettujen päivärahojen korvausprosentti alenee kuitenkin vasta viimeisen (ylimmän) tuloportaan jälkeen.

Toinen ero korotettujen ja vanhan päivärahan laskutavan on se, että korvaustason alenema on ylimmän tuloportaan jälkeen pienempi korotetuilla kuin korottamattomilta päivärahoilla. Korotetuissa päivärahoissa ylimmän tuloportaan ylittävistä tuloista korvataan 32,5 ja korottamattomien päivärahojen osalta 25 prosenttia.

Kuvio 3 havainnollistaa eri korvaustasoa edustavat bruttopäivärahat vuosityötulon karttues-  
sa. Koska korotettujen päivien maksuaika on lyhyt koko äitiys- ja vanhempainrahakauteen  
verrattuna, jää keskimääräinen päiväraha 70 prosentin ja 75 prosentin korvaustason väliin.  
Ero vuoden 2007 päivärahan keskimääräisessä tasossa alkaa kasvaa suhteessa 70 prosentin  
korvaustasoon ensimmäisen tuloportaan jälkeen (29 392 euroa vuonna 2007), koska korote-  
tuttuja päivärahoja ei leikata vielä tällä tulotasolla.

Kuvio 3. Bruttopäivärahojen tason alenemien tuloportaat, päivärahat ja keskimääräinen päi-  
väraha, jos äiti käyttää koko äitiys- ja vanhempainrahakauden vuonna 2007.



Kuviot 2 ja 3 kuvaavat päivärahan bruttotasoa erikseen jokaiselle eritasoisille päiverahajak-  
soille. Päivärahan lopulliseen tasoon vaikuttaa paitsi työtulosta tehtävien vähennysten määrä  
myös verotus ja päiverahajakson pituus.

### Nettopäiväraha - laskentavaihtoehtoja

Vuoden 2007 bruttopäiväraha on äitien päiväraha jaksoilla 70, 75 ja 90 prosenttia, isien päi-  
väraha 70 ja 75 prosenttia. Käytännössä päiväraha on ennen verotusta muutama prosenttiyk-  
sikköä pienempi, koska vuosityötulosta vähennetään ennen päivärahan määräytymistä pal-  
kansaajien eläke- ja työttömyysvakuutusmaksut.

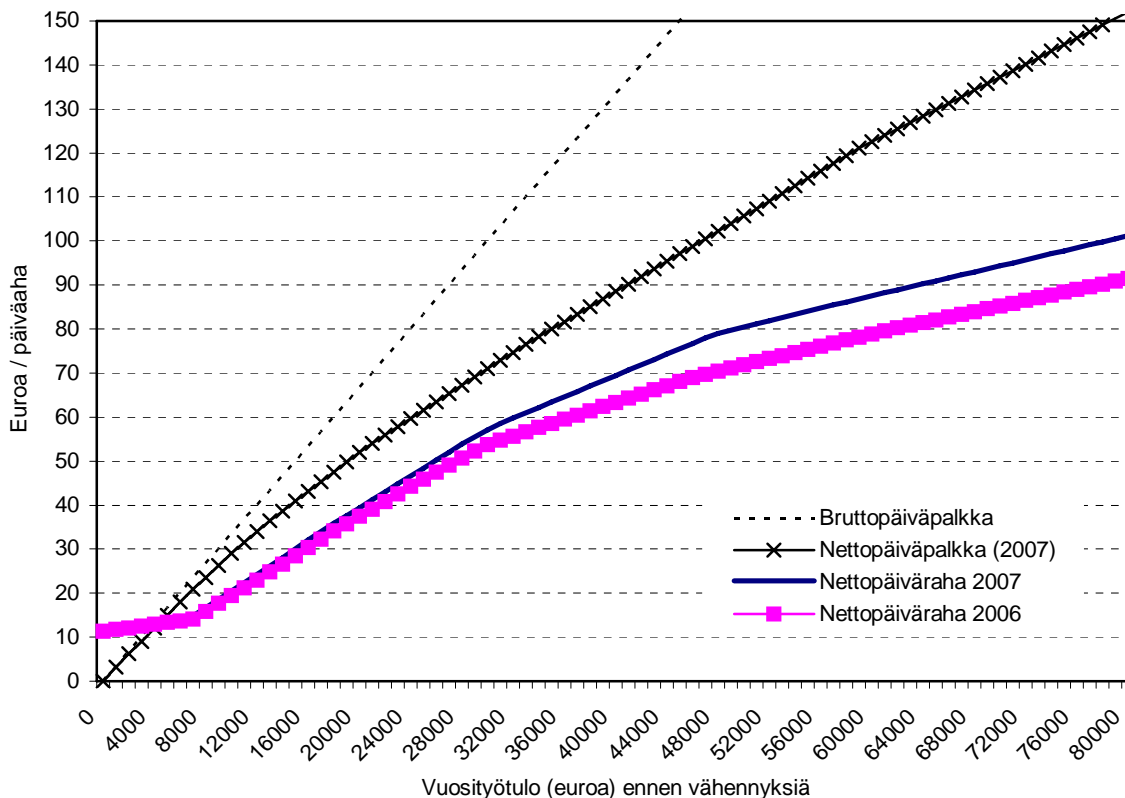
Nettopäiväraha saadaan periaatteessa vähentämällä päivärahasta verot. Käytännössä netto-  
päivärahan laskeminen ei ole kuitenkaan näin yksiselitteistä. Ongelma syntyy siitä, että ve-  
rotus koskee kaikkia vuoden aikana saatuja tuloja, eikä päiverahakausi ole pisimmällään-



kään (jos äiti pitää äitiysrahakauden jälkeen koko vanhempainrahakauden) yhtä vuotta. Nettopäivärahan laskemisessa on tehtävä valinta vähintään kolmen seuraavan vaihtoehdon kesken:

- (1) Päiväraha on tulonsaajan ainoa tulolähde vuoden aikana. Nettopäiväraha muodostuu todellisuutta pienemmäksi, koska vuositulo ja verotus muodostuvat todellisuutta pienemmiksi. Todellisuudessa päivärahan saajalla on tavallisesti vuoden aikana muitakin tuloja, esimerkiksi ennen päivärahauden alkua ansiotuloja tai työttömyysetuuksia ja päivärahauden jälkeen ansiotuloja tai kotihoidontukea. Muiden tulojen huomioon ottaminen vuosituloissa korottaa verojen määrää.
- (2) Sillä ovatko muut tulot tulonsiirtoja vai palkkatuloja on myös vaikutus lopputulokseen. Palkkatuloja verotetaan ansiotulovähennyksen johdosta keveämmin kuin päivärahaa suhteellisen laajalla tuloalueella. Eniten vähennys vaikuttaa noin 4 500 – 16 000 euron palkkatuloihin, joista vähennyksen arvo on yli 20 prosenttia.
- (3) Kolmas mahdollisuus on venyttää päivärahauden pituus vuoden mittaiseksi. Tällä tavalla vältyttäisiin verottamasta liian pieniä vuosituloja kuten vaihtoehdossa (1). Vuoteen 2006 asti päivärahauden pidentäminen on yksinkertaista, koska päivärahan taso oli sama koko jakson. Vuodesta 2007 lähtien päivärahauden pidentäminen verotusta varten edellyttäisi, että päivärahauden ulkopuoliset päivät olisi suhteutettava 3 eritasoisen päivärahauden suhteen.

Kuvio 4. Nettopäiväraha vuonna 2006 ja 2007 eri tulotasoilla sekä brutto- ja nettotyötulo (vuoden 2007 verotuksen jälkeen).



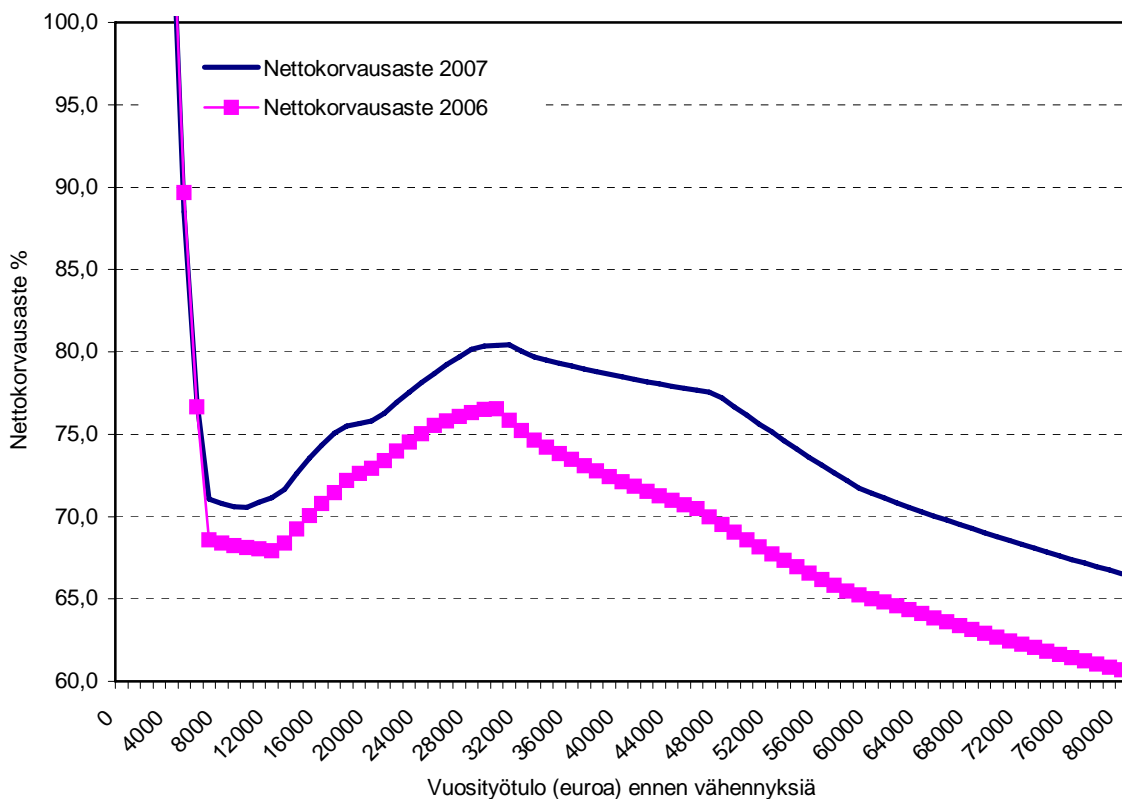
Kuvioissa 4 ja 5 vanhempainrahauudistuksen korotus vuoden 2007 päivärahaan esitetään vaihtoehdon (2) mukaisesti oletuksella, että päivärahan saaja on ennen äitiysrahakauden

alkua ansiotyössä tai siirtyä sen päätyttyä ansiotyöhön. Ansiotyökuukausia jää noin 1,5 ja ansiotulojen tasoksi oletetaan päivärahan perusteena olevan työtulon taso.

Kuvio 4 osoittaa, että vuoden 2007 keskimääräisen nettopäivärahan taso alkaa erottua selvästi vasta alimman tuloportaan, noin 30 000 euron vuosityötulojen jälkeen vanhasta päivärahasta. Vuoden 2007 nettopäiväraha oli tällä kohdalla runsaat 3 euroa suurempi kuin vuonna 2006. Toisen tuloportaan kohdalla, kun vuositulot ovat noin 45 500 euroa, ero on jo noin 7,5 euroa päivää kohti.

Vanhempainpäivärahan nettokorvausaste on laskettu verotuksen jälkeisen vuositulon osuutena nettovuosisipalkasta. Päivärahaudistus nosti päivärahan keskimääräistä nettokorvaustasoa vajaa 3 prosenttiyksikköä alle 11 000 vuosityötuloilla, vajaa 4 prosenttiyksikköä alle 31 000 euron vuosityötuloilla. Korkeimmillaan korvausasteen ero oli noin 7 prosenttiyksikköä 45 000 – 55 000 euron vuosityötuloilla, minkä jälkeen korvaustasojen ero vuosina 2006 ja 2007 alkaa hitaasti pienentyä.

Kuvio 5. Vuosien 2006 ja 2007 vanhempainpäivärahojen nettokorvausaste (%) eri tulotasoilla, kun äiti pitää äitiysrahakauden jälkeen koko vanhempainvapaan ja on ennen päivärahakautta ansiotyössä 1,5 kuukautta.



Nettopäiväraha kasvaa tulojen kasvaessa, mutta nettokorvaustaso ei. Kaiken kaikkiaan nettopäivärahan korvaustaso on korkeimmillaan noin 80 prosenttia vuonna 2007 tulovälillä, joka osuu ensimmäisen tuloportaan kohdalle, 28 000 – 32 000 euroa vuodessa. Vuoden 2006 päivärahassa korkein nettokorvaustaso oli 76–77 prosenttia. Nettokorvaustaso on vähimmäismääräisen vanhempainrahan tason jälkeen, tulovälillä 8 000 – 11 000 noin 70 pro-

sentissa, eli yhtä alhaalla kuin noin 65 000 euron vuosityötuloilla. Pienten päivärahojen matala korvaustaso johtuu tulo- ja vanhempien ansiokynnyksen ja ansiotulovähennyksen yhteisvaikutuksesta nettopäivärahaan.

### 3. Päivärahat SOMA- ja JUTTA- malleilla simuloituna

#### 3.1 Vanhempainraha vuoden 2005 palvelutiedostossa

Vuoden 2005 tulonjakotilaston perusjoukossa oli noin 102 500 äitiys- ja vanhempainrahaa saanut äitiä. Palkallisella vapaalla tilastovuoden aikana oli äideistä noin neljännes. Noin 2 500 (otostasolla 12) isää oli tulonjakotilaston mukaan saanut isyys- tai vanhempainrahaa palkallisena, jolloin päiväraha oli maksettu työnantajalle. Isyys- ja vanhempainrahaa saavia isiä oli runsaat 49 000. Näistä 18 päivän päivärahan ylittäneitä oli yli 4 800 isää, otostasolla 31 kappaletta. Tähän ryhmään kuuluva muutama isä luokitellaan laskelmissa vanhempainrahan ja / tai ns. isäkuukauden käyttäjiksi. Isiä koskevat tiedot ovat varsin lähellä Kelan tielastoja, mutta samoin kuin äitienkin osalta, tulonjakotilaston perusjoukko muodostuu hieman ylipeittäväksi. (Taulukko 2.)

Taulukko 2. Äitiys-, isyys- ja vanhempainrahaa (so. vanhempainrahoja) saaneet äidit ja isät tulonjakotilastossa 2005, perusjoukko ja otostaso <sup>1)</sup>.

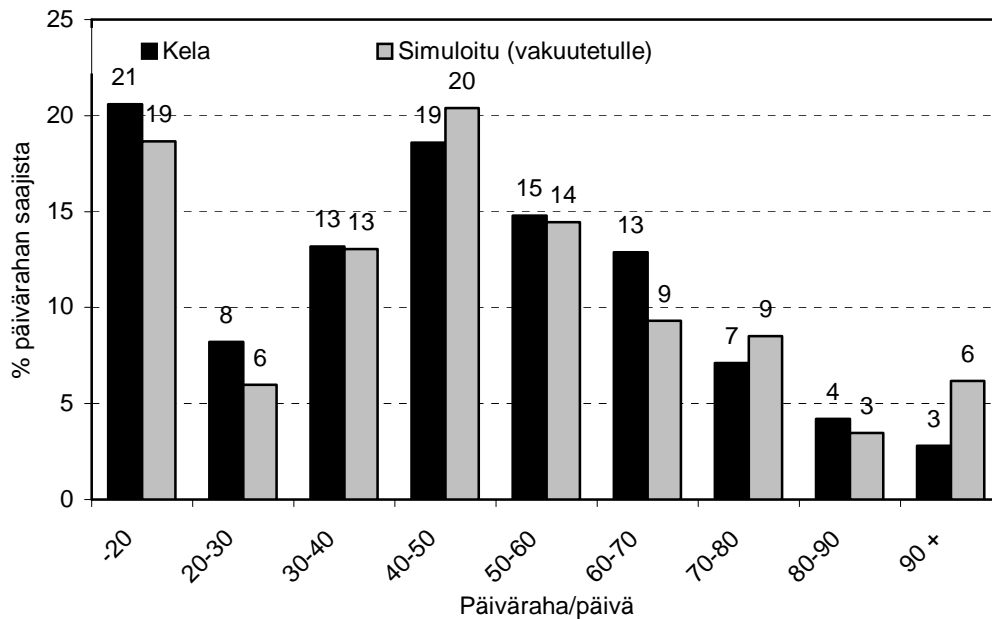
Päivärahan saajat	Yhteensä		Vanhempainvapaata	
	Perusjoukko	Otos	Perusjoukko	Otos
<b>Isät</b>				
On saanut päivärahoja	49 187	243	4 836	31
On saanut vanhempainvapaata	4 836	31	4 836	31
Työnantaja on maksanut palkkaa	2 477	12	58	1
<b>Äidit</b>				
On saanut päivärahoja	102 482	509		
Työnantaja on maksanut palkkaa	25 584	120		

<sup>1)</sup> Kelan tilastoissa vuonna 2005 oli 5 737 vanhempainvapaata käyttänyttä isää, näistä isäkuukautta (bonusvapaata) oli käyttänyt 4 482 isää. Isyysrahaa käytti 45 131 isää, ja kaiken kaikkiaan vapaiden käyttäjinä oli 47 554 isää vuoden 2005 aikana. Äitiys- tai vanhempainrahaa saaneita äitejä oli Kelan tilaston mukaan vuoden aikana 99 067 ja palkallisella lomalla olleita 20 796.

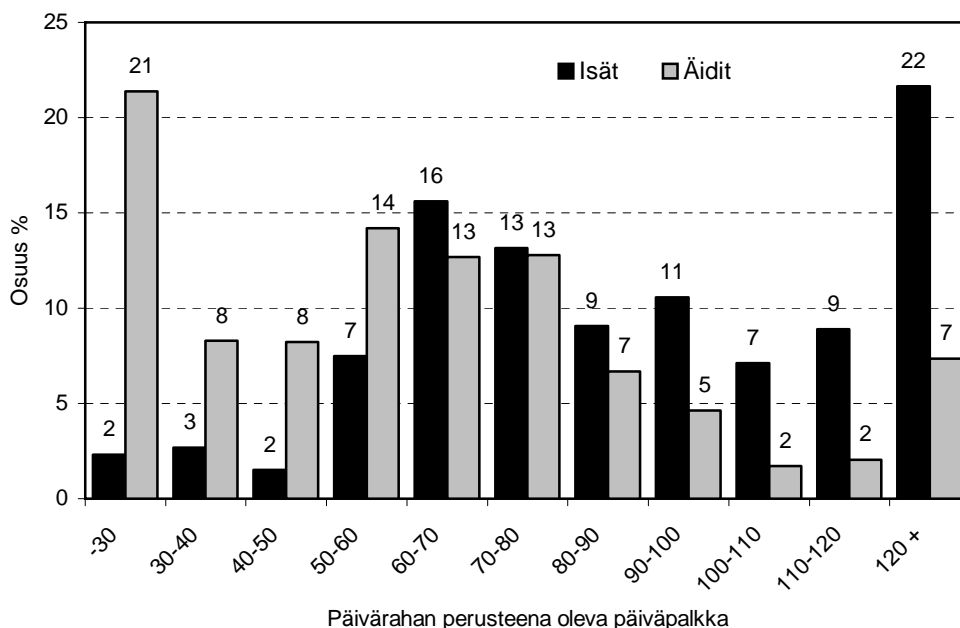
Vuonna 2005 päivärahan saajat jakautuivat tulonjakoaineistossa päivärahan tason mukaan suunnilleen samalla tavalla kuin Kelan tilastossa (kuva 6). Jakaumaerot johtuvat paitsi aineistoeroista (rekisteriaineisto ja otosaineisto), myös siitä, että todellisuudessa vuonna 2005 osa päivärahaa saaneista sai päivärahaa pienemmällä vuosityötuloilla kuin uusimmat päivärahan saajat. Tähän ryhmään kuuluvat myös minimipäivärahan saajat. Ne, joiden vanhempainrahakausi alkoi edellisenä vuonna, saivat minimipäivärahaa vanhan lain mukaan (11,45 euroa per päivä), mutta vuonna 2005 päiverahakauden aloittaneet uuden lain mukaan (15,20 euroa per päivä). Mallilaskelmissa voidaan simuloida vain tilastovuoden lakien mukaiset päivärahat.

Äitien ja isien päivärahojen tasojakaumat poikkeavat toisistaan, ensiksikin siksi, että isien palkat ovat yleensä suuremmat kuin naisten. Toiseksi vanhempainrahoja käyttävät isät ovat keskimääräistä hyvätuloisempia (Hämäläinen ja Takala 2007; Takala 2005). Kolmantena syynä on se, että äideistä on suuri osa minimipäivärahan saajia. (Kuvio 7.)

Kuvio 6. Vanhempainrahojen saajien jakaumat keskimääräisen päivärahan mukaan vuonna 2005 Kelan tilastojen ja vuoden 2005 mallilla laskettujen päivärahojen perusteella.



Kuvio 7. Vanhempainrahoja saavien isien ja äitien jakaumat päivärahan perusteena olevan työtulon mukaan (vuosityötulo/300) vuoden 2005 mallilla.



### 3.2 Simuloidut päivärahat vuodelle 2005

Vuoden 2005 aineiston käyttö vuoden 2007 vanhempainrahamallien, Sava- ja Sairvak- mallit, laskenta-aineistona edellyttää uusien mallimuuttujien luomista. Soma- ja Jutta- mallien päivitystekniikat eroavat siten, että Soma-mallissa lakimallien tarvitsemat muuttujat luodaan erillisillä muokkausohjelmilla, talletetaan etuuskohtaisestiin mallimuuttujatiedostoihin ja liitetään sitten malliaineistoon. Jutta-mallissa, samoin kuin VM:n ja VATT:n Tuja-mallissa, mallimuuttujien luonti on liitetty osaksi varsinaisten lakimallien funktioita, eikä mallimuuttujia talleteta pysyviksi muuttujiksi (vrt. liite 2).

Sairaus- ja vanhempainrahan mallimuuttujat ovat periaatteessa valmiina tulonjaon palvelu-aineistossa: maksetut päivärahat vuoden aikana sekä päivärahopäivät vakuutetulle ja työnantajalle. Näiden tietojen avulla voidaan johtaa päivärahan perusteena oleva työtulo aina sille tasolle, josta työtulosidonnaisen päivärahan maksaminen alkaa. Tulonjakotilastossa on ollut muutaman vuoden mukana myös valmis vanhempainrahan työtulomuuttuja (tuloprnt). Tämä rekisterimuuttuja ei kuitenkaan ole aina se työtulo, jonka perusteella aineistovuoden päivärahat ovat maksussa, joten malleissa on käytetty päivärahopäivistä ja päivärahasta johdettua työtuloa<sup>4</sup>. Vuoden 2007 päivärahaa mallitettaessa on rekisteritieto kuitenkin otettava käyttöön, kuten luvussa osoitetaan.

Vuoden 2005 aineiston ja vuoden 2005 vanhempainraha- ja sairauspäivärahamallin tarvitsemat muuttujat on luotu Soma-malliin **Sava05.sas** -ohjelmalla, ja varsinaisen mallin nimi on **Sava.sas**. Jutta-malli on päivitetty vuoden 2005 aineistoon ohjelmassa **Sairvak05.mdb**. Tulokset käyvät ilmi taulukosta 3.

Taulukko 3. Sairaus- ja vanhempainpäivärahat vuonna 2005: Tulonjakotilaston alkuperäiset tiedot sekä Soma- ja Jutta- mallien simuloimat tulokset, 1 000 euroa.

Tulosmuuttujien nimet		Muuttujien kuvaus	Tulonsiirrot 2005, 1 000 euroa		
Soma	Jutta		Alkuper.	Soma-malli	Jutta-malli
HAIPRVA	VANHPR	Vanhempainpäiväraha	570 094	570 138	574 000
AMKYT	VANHPR_TA	Vanh.pvr. työnantajalle	84 863	82 701	83 420
HSAIPRVA	SAIRPR	Sairausvak. päivärahat	413 440	426 306	429 100
PMKYT	SAIRPR_TA	Sairauspvr. työnantajalle	283 534	285 886	287 682
HWMKY	ERITHOITR	Erytishoitoraha	2 213	2 215	2 225
TPAR	VEROTPR	Päivä- ja äitiysrahat	1 003 927	1 015 581	1 011 950

Molemmilla malleilla on sairaus- ja vanhempainrahojen parametritaulut, joihin on päivitetty mallien tarvitsemat tiedot (vähimmäispäiväraha, päivärahan prosentit, tuloportaati jne.). Parametrit vuosilta 2002–2008 on esitetty liitteissä 1a ja 1b.

<sup>4</sup> Jos vuoden 2007 päivärahamallissa käytettäisiin rekisterin työtuloa, muodostuisivat tulokset kauttaaltaan alipeittäviksi toteutuneeseen tasoon verrattuna. Vakuutetulle maksettujen vanhempainrahojen summa tulisi 47 miljoonaa euroa (8,3 %) ja sairauspäivärahojen summa 40 milj. euroa (9,5 %) pienemmäksi kuin päivärahojen alkuperäiset summat tulonjakotilastossa. Työnantajalle maksettujen korvauksien taso muodostuu noin 13 milj. euroa pienemmäksi kuin aineiston mukainen tieto (vrt. taulukko 2).

Malleilla laskettujen päivärahojen taso vaihtelee prosenttiyksikön molemmin puolin toistensa tasoihin nähden ja alkuperäisiin rekisteritietoihin verrattuna. Soma-malli aliarvioi työntajalle maksetut vanhempainrahat<sup>5</sup> ja Jutta-malli yliarvioi vakuutetuille maksetut vanhempainrahat. Erot johtunevat pääosin siitä, miten rekisteriaineiston muuttujia on korjattu ja tarkistettu mallilaskennassa.

### **3.3 Simuloidut päivärahat vuodelle 2007**

Vuoden 2007 uudistuksessa päivärahakausi ei pidentynyt. Isien ns. isäkuukaudelle tuli myöhentämismahdollisuus sillä ehdolla, että toinen vanhemmista jää hoitamaan lasta kotona kotihoidontuella myöhennykseen asti. Laskentamalleille myöhennyksellä ei ole käytännön vaikutusta, jos isän vanhempainrahakauden kesto tiedetään kokonaisuudessaan. Päiväraha-uudistuksen johdosta laskentamalleja on korjattava lähinnä seuraavilta osin:

- 1) päivärahopäivien jakaminen äideille ja isille eri korvaustason jaksoina
- 2) korotettujen päivärahojen vaikutus työtulon tasoon

Päivärahauudistuksen vaikutuksia arvioitaessa on valittava, miten eri vuosien lainsäädön vertailu tehdään samalle populaatiolle. Pyritäänkö mahdollisimman reaaliaikaiseen analyysiin, eli korotetaanko vuoden 2005 malliaineiston tulotiedot reaaliaikaan ja simuloidaan siihen mahdolliset väestön rakennemuutokset ja simuloidaan näin muokatulle aineistolle vuosien 2006 ja 2007 vanhempainraha. Tämä menetelmä erityisesti parhaiten lakiuudistuksen vaikutusten ennakointiin, koska uudistuksia valmisteltaessa pyritään tarkkoihin kustannusarvioihin. Lakiuudistuksen välittömiä vaikutuksia voidaan arvioida myös kysymällä: entä jos reformi olisi toteutettu jo vuonna 2005? Tällöin väestön rakenne, tulotaso ja reformia edeltäneet vanhempainrahat vastaavat tutkimusvuoden todellisuutta ja ainoastaan reformi on simuloitu. Tässä muistiossa käytetään jälkimmäistä menetelmää, eli tavoitteena on arvioida, *miten päivärahamenot ja tulonjakovaikutukset olisivat muuttaneet vuoden 2005 tilannetta jos reformi olisi ollut voimassa jo silloin?*

Vertailu vuoden 2005 ja 2007 päivärahan kesken tehdään siten, että vuoden 2007 päivärahamallin tuloajat korvataan vuoden 2005 tulotasoilla<sup>6</sup>. Minimipäiväraha on kumpanakin vuonna sama eli 15,20 euroa, eli muutoksia ei tarvitse tehdä. Työtulosta tehtävät eläke- ja työttömyysvakuutusmaksuosuudet muutetaan koskemaan lainsäädäntövuotta eli 5,10 prosenttia vuonna 2005 ja 4,88 prosenttia vuonna 2007. Pelkkä vakuutusmaksuvähennysten alennus vuonna 2007 olisi kasvattanut vuoden 2005 vanhempainrahamenoja 1,3 miljoonaa euroa eli 0,2 prosenttia.

Jos vuoden 2007 päivärahauudistus olisi toteutettu jo vuonna 2005, olisivat vanhempainpäivärahamenot kasvaneet 65 milj. euroa eli 10 prosenttia. Vakuutetuille maksetut päivärahamenot olisivat kasvaneet lähes 8 prosenttia ja työntajille korvattavat päivärahat jopa nel-

---

<sup>5</sup> Aikaisemmilta dokumentoiduilta vuosilta 2001 ja 2002 (Parpo 2004 ja 2005) työntajille korvattujen päivien tasoero tulonjakotilastoon verrattuna oli alle nolla prosenttia, nyt lähes kolme prosenttia.

<sup>6</sup> Päivärahan korvaustason tuloportaita ja pienintä työtulosidonnaisen päivärahan oikeuttavaa tuloajaa korotetaan vuosittain palkkakerroinindeksillä. Vuosina 2005–2007 indeksi nousi 7 prosenttia. Tämän seurauksena esimerkiksi vuosityötulon ylin raja nousi vuoden 2005 42 261 eurosta 45 221 euroon vuonna 2007.

jänneksellä. Työnantajille maksettavien päivärahojen osuus kaikista päivärahamenoista olisi noussut 14,5:stä 17 prosenttiin. Työnantajille maksettujen päivärahojen osuus menojen kokonaisuksesta oli 33 prosenttia (taulukko 4).

Hallituksen esityksessä työtulovakuutuksen päivärahamenojen arvioitiin nousevan 55 miljoonalla eurolla vuosina 2006–2007. Taulukossa 4 esitetyn laskelman perusteella työnantajien palkallisista vapaista aiheutuvat kustannukset alenisivat siis noin 21 milj. eurolla. Hallituksen esityksessä (112/2006) arvio oli 22 milj. euroa. Suuruusluokat ovat samaa tasoa, vaikka menetelmät ja laskelmien ajoitus (perusvuodet) ovat eri. Ero hallituksen esityksen ja simuloidun kustannusten kasvuvarvion välillä kohdentuu pääasiallisesti vakuutetuille maksettuihin päivärahamenoihin. Tulos on päinvastainen kuin saattaisi odottaa, sillä uusi lainsäädäntö on simuloitu vuoden 2005 tulotasolla.

Taulukko 4. Vanhempainrahojen kokonaismenot vuoden 2005\* ja 2007 lainsäädännön mukaisina vuoden 2005 väestö- ja tulorakenteessa.

Aineistovuosi 2005 (1 000 euroa)	2007	2 005	Muutos	Muutos %
Yhteensä	717 890	652 840	65 050	10,0
Vanhempainrahat vakuutetulle	614 040	570 140	43 900	7,7
Vanhempainrahat työnantajalle	103 850	82 700	21 150	25,6
Osuus kokonaismenoista, %	16,9	14,5	2,4	

\* Vuoden 2007 malli on laskettu vuoden 2005 euromäärillä, muiden parametrien vastatessa 2007 lainsäädäntöä.

Todellisuudessa menojen voi olettaa kasvavan myös, jos isien vanhempainrahan käyttö lisääntyy. Hallituksen esityksen (112/2006), erityisesti siihen sisältyvän isäkuukauden jouston, arvioidaan lisäävän isien vanhempainvapaan käyttöä noin 10 prosentilla. Kelan tilaston mukaan vuonna 2005 vanhempainrahaa, bonusvapaat mukaan lukien, käytti 5 737 isää. Päättäneitä kausia vuonna 2005 oli 5 464 ja vuonna 2006 5 949, eli isien vanhempainvapaan käyttö lisääntyi noin 9 prosenttia jo ennen uudistusta vuosina 2005–2006. Vuoden 2007 uudistuksen arvioitiin siis vaikuttavan suhteellisen vähän jos ollenkaan isien käyttäytymiseen, koska kasvuprosentti olisi suunnilleen sama kuin edellisellä vuonna. Laskelmissa käyttäytymismuutosten vaikutukset mahtunevat vuoden 2005 aineistolla simuloitujen tulosten virhemarginaaliin.

## 4. Päivärahaudistuksen taso- ja jakaumavaikutuksia

### 4.1 Korotettujen vanhempainrahapäivien saajat ja jakaumat

Vuoden aikana maksetut vanhempainrahapäivät ovat tulonjakotilaston valmiita muuttujia. Osa äitien vanhempainrahakausista on alkanut edellisellä vuonna, osa päivistä alkaa ja päättyy tilastovuonna, osa alkaa tilastovuonna ja päättyy seuraavana vuonna. Lisäksi osa vanhempainrahapäivistä voi olla edellisen lapsen johdosta maksettuja ja päättyviä ja osa tilastovuoden lopulla alkavan uuden äitiysrahakauden päiviä. Jos päivärahaa maksetaan monikko-

lapsista, on koko päivärahakausi tavallista pidempi. Isät voivat tilastovuonna pitää vain isyysrahakautta tai vain vanhempainrahakautta tai molempia.

Vanhassa päivärahajärjestelmässä sillä, mistä päivärahaa maksettiin, ei ollut väliä, koska päivärahan taso oli eri jaksoilla aina sama. Uudessa järjestelmässä eritasoiset päivät on pyrittävä erottamaan vuoden poikkileikkaustilanteessa ja päivärahan maksun tarkoituksen (korotettu äitiysraha vs. korotettu vanhempainraha) mukaan.

Vuoden 2005 tulonjakotilastossa ei ole äitiysrahakauden eikä vanhempainrahakauden alkamispäivämääriä, joiden avulla korotetut päivät voitaisiin erottaa muista päivistä (vrt. kuvio 1). Sitä, onko kysymyksessä esimerkiksi tilastovuonna alkava äitiysrahakausi tai päättyvä vanhempainrahakausi, voidaan päätellä lapsen syntymävuosi- ja syntymäkuukausitietojen avulla. Vastasyntyneiden tai vielä syntymättömien lasten kohdentaminen vanhemmille ei onnistu kokonaan ohjelmoimalla, joten osassa tapauksista päivärahakauden tasojakaumat on päätelty 'käsien'.

Taulukko 5. Vuoden 2007 mallin mukaiset päivät, isien osuus päivistä ja päivien jakautuminen eritasoisten korvausten piiriin.

Päivärahakausi	Päivät yhteensä		Isien päivät %	Päivät yhteensä	Osuudet %
	Isät	Äidit			
Vuoden 2007 lainsäädännössä					
Vanhempainraha päivät yht.	845 500	13 298 500	6,0	14 144 000	100,0
Äidin äitiysrahakauden korotuspäivät 90 %	0	3 221 800	0,0	3 221 800	22,8
Äidin/Isän vanhempainrahan korotuspäivät 75%	81 000	1 682 500	4,6	1 763 500	12,5
Perinteiset vanhempain- ja isyysrahapäivät 70%	764 500	8 394 200	8,3	9 158 700	64,8
Työnantajalle maksetut päivät yhteensä	25 300	1 470 700	1,7	1 496 000	100,0

Jos vuoden 2007 lainsäädäntö olisi ollut voimassa vuonna 2005, olisi kaikista vakuutetulle maksetuista päivistä 65 prosenttia maksettu entiseen tapaan. (Taulukko 5.) Äitiysrahakauden 90 prosentin korotuspäiviä olisi ollut 23 prosenttia ja korotettuja vanhempainrahapäiviä runsaat 12 prosenttia kaikista vuoden aikana maksetuista päivistä. Työnantajalle maksetuista päivistä useampi kuin kolme neljästä olisi ollut korotettuja päiviä.

Isille maksettiin vuoden 2005 aikana noin kuusi prosenttia kaikista päivärahapäivistä. Työnantajille korvataan myös isille maksetut palkalliset vapaat. Isien palkallisia vapaita ei kuitenkaan korvata 90 prosenttisesti, koska ne ovat yleensä isyysvapaita. Isien vanhempainrahapäivien 30 ensimmäistä päivää on 75 prosentin korvaustasolla.

Kaikista vuoden aikana päivärahaa saaneista äideistä sai simuloinnin tuloksena lähes 2/3 korotettuja äitiysrahapäiviä ja lähes 60 prosenttia korotettuja vanhempainrahapäiviä. Isistä korotettuja vanhempainrahapäiviä sai 10 prosenttia. Vuonna 2005 voimassa olleen laskentäsäännön mukaisesti korottamattomiin päiviin kuuluvat luonnollisesti myös kaikki minimirahapäivät. (Taulukko 6.)



Taulukko 6. Vuoden 2007 mallin mukaisia, eritasoisia päivärahopäiviä saaneet äidit ja isät ja keskimääräiset päiväraha-kaudet.

Eritasoisia päivärahoja saaneet vanhemmat	Lukumäärä ja jakautumat				Päiviä per käyttäjä	
	Äidit	%	Isät	%	Äidit	Isät
Päivärahalla olleet yhteensä	102 500	100	49 200	100	130	17
Äidin äitiysrahakauden korotuspäivät 90%	63 100	62	0	0	51	0
Aidin/Isän vanhempainrahan korotuspäivät 75%	58 400	57	4 800	10	29	17
Perinteiset vanhempain- ja isyysrahapäivät 70 %	82 100	80	46 800	95	102	16
Palkallisella vapaalla olleet yhteensä	25 600	100	2 500	100	57	10
Työnantajan korotuspäivät 90 % 1)	22 800	89	0	0	49	0
Työnantajan perinteiset päivät 70%	18 100	71	2 500	100	20	10

Vuoden 2005 aineistoon luodut vanhat ja uudet päivärahopäivämuuttajat on lueteltu liitteessä 2. Liitteessä luetellaan myös mallissa laskettavat tulosmuuttajat. Soma- että Jutta - mallissa käytetään samoja muuttujia. Päivärahopäivien muunnosohjelma ja tehdyt muut muokkaukset on talletettu SAS-ohjelmaan **Sava\_uudetpaivat\_07.sas**. Uudet muuttajat löytyvät tiedostossa **sava05\_07.sas7bdat**.

Vuoden 2006 malli-aineistoon tullaan liittämään Kelan rekistereistä uusina tietoina äitien ja isien eri äitiys-, isyys- ja vanhempainrahakausien alkamispäivämäärät, joten päivien muokkausohjelma yksinkertaistuu, ja muokkausohjelma Sava\_uudetpaivat\_07.sas jää kertaluonteiseksi.

#### **4.2 Korotettujen päivärahojen vaikutus minimipäivärahaan**

Esimerkkilaskelmat jakson 2 kuvioissa 2 ja 3 havainnollistivat, miten vuoden 2007 päivärahaudistus muutti pienten ansioiden niitä tuloportaita, jotka oikeuttavat vähimmäismääräistä korkeampaan työtulosidonnaiseen päivärahaan. Tuloportaiden muutos alentaa vähimmäismääräisinä maksettujen päivien määrää, vaikka minimipäivärahaa - ainakin jonkin aikaa vanhempainpäiväraha-kaudella - saavien vanhempien määrä ei juuri vähenisikään. Seuraavassa arvioidaan empiirisesti, miten vuoden 2007 päivärahaudistus vähentäisi minimipäivärahaa vuoden 2005 tulo- ja väestörakenteessa.

Luvussa 3.1 todettiin, että Jutta- ja Soma- malleissa työtulo päätellään laskennallisesti päivärahopäivien ja päivärahan avulla. Seurauksena on, että kaikille niille, jotka saavat minimipäivärahaa, jää laskennallinen työtulo, jonka perusteella työtulosidonnaista päivärahaa ei makseta. Vuonna 2005 tämä tulo oli 6 864 euroa vuodessa. Tämän tasoinen työtulo ei kuitenkaan sovellu vuoden 2007 päivärahojen laskentaan, koska minimipäivärahaa korkeampaa päivärahaa voi saada jo tätä pienemmilläkin vuosituloilla. Laskennallinen vuosityötulo tuottaisi kaikista korotetuista päivistä suuremman päivärahan kuin todellisuudessa, myös niille, joilla ei olisi lainkaan vuosityötuloa. Koelaskenta osoitti, että laskennallinen vuosityötulo pudottaisi minimipäivärahaa saavien äitien osuuden kaikista päivärahan saajista 17:stä 14 prosenttiin, vähimmäismääräisten päivien osuuden 19:stä 10 prosenttiin ja minimipäivärahojen osuuden päivärahoista kuudesta kolmeen prosenttiin. Näin suuria muutoksia minimipäivärahaan ei reformi tuota todellisuudessa.

Kelan rekisteritieto viimeisen päivärahan perusteena olevasta työtulosta (muuttuja *tulopr*) sisältää myös pienet tulot ja tiedon nollatuloisista toisin kuin laskennallinen työtulo. Rekisterimuuttuja otetaan käyttöön malleissa nyt niiden henkilöiden työtulona, joiden laskennalliseksi työtuloksi tuli 6 864 euroa vuonna 2005. Näin meneteltiin myös vuoden 2005 mallissa (taulukko 4 edellä), kun vuosien 2005 ja 2007 päivärahoja vertaillaan keskenään.

Vuoden 2007 päivärahauudistuksen vaikutukset minimipäivärahaa esitetään taulukossa 7. Vuonna 2005 kaikista päivärahan saajista minimipäivärahan saajia oli noin 13 prosenttia, äideistä 18 ja isistä 2 prosenttia. Päivärahauudistus vähentää minimipäivärahan saajamäärää pari prosenttia, mutta osuus kaikista päivärahan saajista alenee vain vajaan prosenttiyksikön. Vuonna 2005 vähimmäismääräisiä päiviä oli kaikista päivärahapäivistä 17 prosenttia. Vuoden 2007 laskentaperusteilla vähimmäismääräisinä maksetut päivät vähenevät 6 prosenttia, mutta osuus kaikista päivärahapäivistä vain prosenttiyksikön. Kaikista päivärahoista vähimmäismääräisenä maksettiin 6 prosenttia vuonna 2005, vuoden 2007 mallilla 5 prosenttia<sup>7</sup>.

Taulukko 7. Vuoden 2007 vanhempainrahauudistuksen ”staattiset” vaikutukset päivärahamenoihin ja vähimmäismääräisten päivärahapäivien ja päivärahaa saavien määrään vuoden 2005 väestörakenteella ja tulotasolla.

Aineistovuosi 2005	2005	Osuus % kaikista	Äitejä %	2 007	Osuus % kaikista	Äitejä %	Muutos 2005-07	Muutos %
Saajia	19 220	12,7	94,4	18 830	12,4	94,2	390	2,0
Päiviä, 1 000 kpl	2 682	17,2	94,4	2 521	16,1	98,1	162	6,0
Päiväraha, 1 000 €	40 776	6,2	98,0	38 348	5,3	98,1	2 427	6,0

Oletusten mukaisesti korotetut päivärahan eivät juuri vähentäneet niiden henkilöiden määrää, jotka saivat ainakin osan vanhempainrahakaudestaan vähimmäismääräisenä. Sen sijaan vähimmäismääräiset päivät ja vähimmäismääräisenä maksettujen päivärahojen summa vähenevät enemmän. Päivärahan saajista vain pieni osa sijoittuu sellaiselle tuloalueelle, joka nostaa korotettujen päivärahapäivien päivärahan tasoa, mutta ei suurinta osaa päivistä minimipäivärahan tason yläpuolelle.

Vuoden 2007 vanhempainrahajärjestelmä osoittautuu hyvin monimutkaiseksi; se on sitä paitsi aineistoon liitettävien laskentamallien päivittäjälle varmasti myös päivärahaa hakeville vanhemmille. Koko päivärahakaudelle syntyvästä tulotasosta ja ansioiden kompensaatios- ta on vaikea saada kokonaiskuvaa<sup>8</sup>. Lopuksi seuraavassa tarkastellaan uudistuksen vaikutuksia keskimääräiseen päivärahaan.

<sup>7</sup> Vanhempainrahaa maksetaan vähimmäismääräisenä muistakin syistä kuin pienten tai puuttuvien työtulojen johdosta. Tähän ryhmään kuuluivat mm. päivärahakaudella ansiotyöhön siirtyneet ja vuonna 2005 vielä työttömyysetuuksien piiristä (Haataja 2008). Näitä tapauksia ei voida mallittaa, koska palveluaineistosta puuttuvat tarvittavat päivärahan perustetiedot. Toisaalta nämä erityisryhmän ovat niin pieniä, ettei niillä ole juuri vaikutusta lopputulokseen.

<sup>8</sup> Myös Kelan nettisivuilla oleva, vanhemmille tarkoitettu päivärahakuri, laskee päivärahat erikseen eri korvaustason jaksoille, mutta ei laske keskimääräistä päivärahaa, ks. [www.kela.fi](http://www.kela.fi) ja sitten alitse: Lapsiperheille ja Laskuri päivärahojen laskemista varten.

### 4.3 Muutokset keskimääräiseen päivärahaan ja korvaustasoon

Hallituksen esityksessä (112/2006) arvioitiin päivärahuudistuksen vaikutusta keskimääräisiin päivärahoihin vain siltä ajalta, jona työnantajalle maksettaisiin korotettua äitiyspäivärahaa. Keskimääräisen äitiyspäivärahan työtulokorvauksen arvioitiin vuonna 2007 olevan 51,82 euroa ilman lakiuudistusta. Uudistuksen vaikutuksesta 56 ensimmäisen päivärahopäivän työtulokorvauksen tasoksi arvioitiin 70,19 euroa. Esimerkkisimuloinnissa vuoden 2007 päivärahan keskimääräiset tasot muodostuvat matalammiksi kuin hallituksen esityksessä, koska vertailu on tehty vuoden 2005 ansiotasolla.

Kelan vuositilaston mukaan keskimääräinen äitien päiväraha oli 39,8 ja isillä 59,3 euroa vuonna 2005. Työnantajalle maksettujen korvausten keskimääräinen äitien päiväraha oli 57,0 ja isien 69,8 euroa. Palveluaineistosta isille lasketut päivärahat jäivät Kelan tilastoja selvästi alemmaksi. Äidin työnantajalle maksetut päivärahat jäivät myös hieman alemmaksi, mutta keskimääräinen päiväraha, jossa minimipäiväraha on mukana, muodostuu täsmälleen samansuuruisiksi.

Vuoden 2005 päivärahamalli laski äideille 39,9 euron ja vuoden 2007 malli 44,1 euron keskimääräisen päivärahan. Äitien päiväraha nousi päivärahuudistuksen johdosta keskimäärin 4 euroa päivässä ja 8,8 prosenttia vuodessa. Työtulosidonnainen päiväraha nousi hieman enemmän kuin keskimääräinen päiväraha ja työnantajille maksettavien korvausten määrä lähes 26 prosenttia (taulukko 8).

Taulukko 8. Vuoden 2005 tulonjakoaineistolle simuloidut, äitien ja isien keskimääräiset päivärahat vuoden 2005 ja 2007 lainsäädännön mukaan.

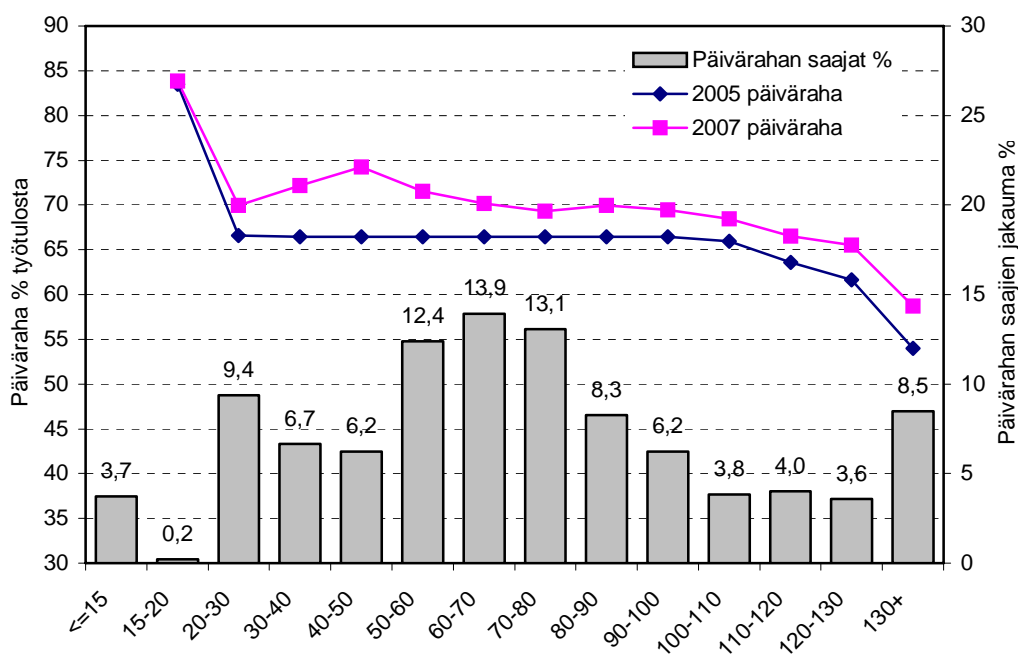
Päivärahan laji	2005		2007		Muutokset	
	per päivä	per vuosi	per päivä	per vuosi	€/päivä	% per v.
Naiset						
Keskimääräinen päiväraha per päivä	39,93	5 201	44,10	5 657	4,17	8,8
Keskimääräinen työtulokorvaus	45,40	5 867	50,31	6 392	4,91	8,9
Keskim. työnantajalle maks. päiväraha	54,51	3 173	67,95	3 993	13,44	25,8
Miehet						
Keskimääräinen päiväraha	61,10	1 068	62,38	1 093	1,28	2,3
Keskimääräinen työtulokorvaus	62,18	1 076	63,49	1 101	1,31	2,3
Keskim. työnantajalle maks. päiväraha	60,50	618	61,51	630	1,01	1,9

Päivärahan keskimääräinen taso muodostuu äideillä noin 5-6 euroa pienemmäksi, kun keskiarvo lasketaan kaikista päivärahoista, minimipäiväraha mukaan lukien. Keskimääräisen työtulosidonnaisen päivärahan (työtulokorvauksen) taso oli vuoden 2005 päivärahamallissa 9 euroa ja vuoden 2007 päivärahamallissa lähes 18 euroa päivässä pienempi kuin työnantajalle maksettu keskimääräinen päiväraha. Työnantajille maksettavien korkeiden päivärahojen taso (keskimäärin 55 euroa) vuonna 2005 tarkoittaa, että suurin osa palkallisten vapaiden piiriin kuuluvista äideistä on parempipalkkaisia kuin työtulokorvauksen piiriin kuuluvat keskimäärin.

Isien keskimääräiset päivärahat olivat 61–63 euroa päivässä. Päivärahauudistuksen aiheuttamat päivärahan tasomuutokset olivat huomattavasti pienempiä kuin äideillä, koska isiltä puuttuvat 90 prosentin päivät ja harvat isät käyttivät vuonna 2005 vanhempainrahajaksoja.

Kuviossa 8 on esitetty vuosien 2005 ja 2007 päivärahojen keskimääräiset korvaustasot työtulosta tehtyjen eläke- ja työttömyysvakuutusmaksuvähennysten jälkeen. Vuoden 2005 korvaustaso pysyy samana sen jälkeen kun työtulo alkaa oikeuttaa työtulosidonnaisen päivärahan aina ensimmäiseen taittumaan asti ja alkaa sitten laskea, koska päivärahan taso ei vaihtelee. Vuonna 2007 korvaustaso ei sen sijaan voikaan olla yhtä suoraviivainen, koska eritasoisten päiverahajaksojen pituudet vaihtelevat. Osalla äideistä on vuoden alussa jäljellä vain 70 prosentin päivärahopäiviä ja osalla vuoden lopussa alkaneilla jaksoilla kaikki päivät voivat olla 90 prosentin päiviä – ja eritasoiset jaksot voivat kohdentua missä tahansa tulo-luokassa sijaitsevalle vanhemmalle. Näissä laskelmissa näyttää siltä, että 90 prosentin korvauspäiviä on kohdentunut muita enemmän äideille, joiden päiväansiot olivat 40–50 euroa.

Kuvio 8. Äitiys- ja vanhempainrahan keskimääräinen (brutto-)korvausaste vuoden 2005 että 2007 lainsäädännöllä vuosityötulojen eri tasoilla (euroa/päivä) vuonna 2005.



Kuviossa on esitetty myös kaikkien päivärahan saajien jakauma työtulosta lasketun päiväpalkan suhteen. Pääosa (80 %) päivärahan saajista alittaa ensimmäisen tuloportaan, jonka jälkeen päivärahan korvaustaso alkaa laskea. Korkeimman tuloportaan (42 261 euroa vuodessa) ylittää 8,5 prosenttia kaikista päivärahan saajista.

## 5. Uudistuksen netto- ja tulonjaollisista vaikutuksista

Vanhempainrahauudistuksen nettokustannukset ja vaikutukset päivärahasaajien nettotuloihin laskettiin vuoden 2005 veromallilla (taulukko 9). Vanhempien muut tulot pysyvät ennallaan, kun vain veronalaiset päivärahat muuttuvat. Päivärahan korotus voi käytännössä vai-

kuttaa myös muihin tulonsiirtoihin. Esimerkiksi kotihoidontukea maksetaan yhtä aikaa vanhempainrahan kanssa, jos kotihoidontuki olisi korkeampi kuin vanhempainraha. Tällöin kotihoidontukea maksettaisiin vanhempainrahan ja kotihoidontuen erotus. Malliympäristöön ei ole mallitettu näitä päällekkäisiä maksujaksoja<sup>9</sup>. Käytettävissä oleviin tuloihin päivärahaudistus voi vaikuttaa sellaisissa tapauksissa, joissa päivärahaa saava perhe on oikeutettu toimeentulotukeen tai asumistukeen. Näitä tapauksia lienee kuitenkin hyvin vähän, koska uudistuksen vaikutukset kuukausitasolla ovat hyvin pienet, kuten jäljempänä käy ilmi.

Taulukko 9. Vanhempainrahoja saaneiden henkilöiden veronalaiset tulot, verot ja veroluonteiset maksut sekä nettotulot ennen ja jälkeen vanhempainrahaudistuksen, milj. euroa vuoden 2005 väestö- ja tulorakenteessa.

Tulo- ja verolaji	2 005		2007		Muutos	
	Milj. euroa	Milj. euroa	Milj. euroa	Milj. euroa	%	
Kaikki veronal. tulot yhteensä	3 197	3 241	3 241	44	1,4	
Ansiotulot valtionverotuksessa	3 010	3 054	3 054	44	1,5	
Päivärahat yhteensä	583	627	627	44	7,5	
Verot ja maksut yhteensä	843	860	860	16	1,9	
Valtion tulovero	192	198	198	6	3,3	
Kunnallisvero	435	444	444	9	2,0	
Nettotulo	2 353	2 381	2 381	28	1,2	

Vuoden 2007 päivärahaudistus olisi lisännyt veronalaisia tuloja 44 miljoonaa euroa eli 1,4 prosenttia, jos uudistus olisi toteutettu vuonna 2005. Verotulot olisivat kasvaneet 16 miljoonaa euroa eli 1,9 prosenttia. Päivärahaudistuksen nettokustannukset julkiselle sektorille olisivat olleet vakuutettujen päivärahojen osalta noin 27 miljoonaa euroa, yhdessä työnantajille maksettujen päivärahojen kanssa 47–48 milj. euroa. Suurimman hyödyn päivärahojen ja verojen kasvusta saavat kunnat, vaikka valtio on päivärahan päärahoittaja. Kuntien verotulot kasvaisivat 9 milj. euroa ja valtion 6 milj. euroa.

Päivärahaudistuksen vaikutus päivärahan saajien vuosituloihin ovat keskimäärin pienet, sillä vanhempainrahaa saaneiden vuositulot olisivat nousseet keskimäärin vain 300 euroa vuodessa eli 1,4 prosenttia. Nettomääräisesti päivärahaudistus korotti vuosituloa 190 euroa eli 1,2 prosenttia (taulukko 10).

Taulukko 10. Vuoden 2007 vanhempainrahaudistuksen vaikutus äitien ja isien keskimääräisiin vuosituloihin ennen ja jälkeen verotuksen vuoden 2005 väestö- ja tulorakenteessa.

Päivärahaa saaneet vanhemmat yhteensä	Brutto			Netto		
	Naiset	Miehet	Keskim.	Naiset	Miehet	Keskim.
Vuositulot 2005	16 960	32 040	21 770	13 040	22 410	16 030
Vuositulot 2007	17 390	32 050	22 070	13 310	22 410	16 220
Muutos, euroa vuodessa	430	10	300	270	0	190
Muutos, %	2,5	0,0	1,4	2,1	0,0	1,2

<sup>9</sup> Kotihoidontukea voidaan maksaa kotona hoidettavista lapsista vanhempainrahan lisäksi, jos kotihoidontuki olisi kokonaan maksettuna korkeampi kuin vanhempainpäiväraha (käytännössä yleensä vain minimipäiväraha). Kotihoidontuesta maksetaan tällöin kotihoidontuen ja vanhempainrahan välinen erotus.

Isien päivärahat alentavat uudistuksen keskimääräistä vaikutusta, koska pieni osa isistä käytti vanhempainvapaata, jolta ajalta olisi voinut maksaa korotettua vanhempainrahaa. Isien keskimääräiset tulot nousivatkin vain 10 euroa, kun taas äitien tulot nousivat keskimäärin 430 euroa ennen verotusta ja 270 euroa verotuksen jälkeen vuodessa (taulukko 10).

Vanhempainrahauudistuksen välittömät vaikutukset vuosituloihin johtuvat ensiksikin siitä, saako työtulosidonnaista vanhempainrahaa vai vain vähimmäismääräistä päivärahaa, koska vähimmäispäivärahan taso oli sama vuosina 2005 ja 2007. Toiseksi lopputulokseen vaikuttaa se miten pitkä vanhempainrahakausi oli, ja osuiko vuoden ajalle korotettuja päiviä vai ei. Isistä pääosa piti vain enintään kolmen viikon isyysrahan, jolta ajalta ei makseta korotettuja päivärahoja.

Äideistä noin puolet oli äitiys- ja vanhempainrahakaudella vähintään puoli vuotta vuonna 2005. Mitä pidempi päiverahakausi on, sitä todennäköisemmin jaksolle osuu korotettuja päiviä ja sitä suurempi uudistuksen vaikutus vuosituloihin on. Jos lähes koko päiverahakausi osuu vuoden sisälle, eli päiverahakausi on ollut vähintään 225 arkipäivää (9 kuukautta), nousisivat vuositulot keskimäärin lähes 640 euroa ennen ja noin 410 euroa jälkeen verotuksen (taulukko 11).

Taulukko 11. Vuoden 2007 vanhempainrahauudistuksen vaikutus äitien brutto- ja netto-vuosituloihin päiverahakauden keston mukaan vuonna 2005.

Päiverahakauden kesto	Osuus % äideistä	Vaikutus vuosituloihin			
		Brutto	%	Netto	%
Yht.	100	433	1,6	272	2,1
alle kk	2	1	0,0	1	0,0
1-3 kk	20	138	0,6	89	0,8
3-6 kk	29	370	1,4	232	1,8
6-9 kk	24	573	1,6	350	2,1
9+ kk	25	638	2,8	411	3,6

Päiverahauudistuksen ja verotuksen yhteisvaikutuksia koko väestön ja etuuden saajien toimeentuloeroihin on lopuksi tarkasteltu gini-kertoimen avulla (taulukko 12). Kerroin on laskettu ensin henkilöille sekä päivärahan saajien että koko 18–50-vuotiaan väestön kesken. Tämän jälkeen tuloerot on laskettu kaikille lapsiperheille ja perheille, joissa ainakin yksi henkilö on saanut vuoden aikana vanhempainrahaa. Koko kotitalousväestön keskuuteen uudistuksella ei ollut vaikutusta.

Tulokäsitteenä käytetään henkilöiden nettotuloa (veronalaiset tulot vähennettynä veroilla ja veroluonteisilla maksuilla) ennen ja jälkeen uudistuksen. Kotitalouksien tulokäsitteenä käytetään kotitalouksille summattuja henkilöiden nettotuloja ilman verottomien tulonsiirtojen vaikutusta. Kuten edellä kävi ilmi, voi päiverahauudistuksella olla vaikutus jossain määrin, tosin hyvin pienelle ryhmälle, myös asumis- ja toimeentulotukeen. Kotitalouskohtaisessa tarkastelussa tulot on jaettu kotitalouden kulutusyksiköllä (ns. OECD:n vanha mittari).

Taulukko 12. Vanhempainrahaudistuksen vaikutus henkilöiden ja kotitalouksien välisiin tuloeroihin (Gini-kerroin ja gini-kertoimen muutosprosentit).

Vertailuryhmät	Veronalaiset tulot		Nettotulot	
	18-50-vuotiaat	Etuuden saajat	18-50-vuotiaat	Etuuden saajat
Henkilöiden kesken				
Vuoden 2005 päiväraha	41,21	37,85	36,44	33,47
Vuoden 2007 päiväraha	41,18	37,55	36,42	33,19
Vaikutus gini-%	-0,07	-0,81	-0,07	-0,86
Kotitalouksien kesken	Lapsiperheet	Etuuden saajat	Lapsiperheet	Etuuden saajat
Vuoden 2005 päiväraha	31,23	30,24	27,47	27,39
Vuoden 2007 päiväraha	31,21	30,26	27,45	27,40
Vaikutus gini-%	-0,06	0,06	-0,06	0,03

Vanhempainrahan työtulokorvauksen korotuksella on hyvin lievä tuloeroja tasaava vaikutus, etuuden saajien, 18–50-vuotiaan väestön sekä kaikkien lapsiperheiden keskuudessa. Tulos voi tuntua yllättävältä, koska korotukset ovat suurimmat suurten työtulojen vanhemmille ja vähimmäispäivärahan saajista vain pieni osa hyötyy uudistuksesta. Tulosta selittää se, että suuri osa myös pienituloisia työtulokorvauksen saajia pääsee korkeasti (90 %) korotettujen päivärahojen piiriin, kun taas palkallisella vapaalla olevien henkilökohtaisiin tuloihin korkeimmat päivärahat vaikuttavat vähemmän jos lainkaan. Heidän kohdallaan suurin hyöty kohdentui palkallisia vapaita tarjoaville työnantajille.

Kaikkien lapsiperheiden keskuudessa päivärahan tuloeroja lievästi tasaava vaikutus johtuu siitä, että korkeammat päivärahat lähentävät palkansaaja- ja etuustalouksien välisiä tuloeroja. Sen sijaan se, että vanhempainrahaa saavien kotitalouksien keskuudessa uudistuksella ei ole tuloeroja kaventavaa vaikutusta, johtuu siitä, että pieniä tai suuria päivärahoja saavat vanhemmat eivät sijoitu systemaattisesti pieni- tai suurituloisiin perheisiin.

## Lähdeviitteitä:

Haataja, Anita. 2008. Vapaalla, rahalla vai palkalla? Käsikirjoitus maaliskuussa 2008, julkaistaan Kelan Sosiaali- ja terveysturvan selosteita -sarjassa.

Haataja, Anita. 2007. Suomalainen äitiys-, isyys- ja vanhempainrahajärjestelmä: ylistämisestä alistamiseen? Teoksessa Castrén (ed.) *Työn ja perheen tasapaino: sääntelyä, tutkimusta ja kehittämistä*. Oppimisverkostot työn ja perheen tasapainon rakentajina –hankkeen julkaisuja. Helsinki: Helsingin yliopisto, Koulutus- ja kehittämiskeskus Palmenia, 14-37.

Haataja, Anita ja Mattila-Wiro, Päivi. 2006. Impact of alternative benefit levels and parental choices on the parent's income. Microsimulation approach on the Finnish parental leave. Discussion Papers 399. Helsinki: Government Institute for Economic Research. (VATT).

Hämäläinen, Ulla ja Takala, Pentti. 2007. Isien perhevapaat ja tasa-arvo. Teoksessa: R. Lilja, R. Asplund ja K. Kauppinen (toim.) *Perhevapaavalinnat ja perhevapaiden kustannukset sukupuolten välisen tasa-arvon jarruina työelämässä?* Helsinki: Sosiaali- ja terveysministeriö, Selvityksiä 2007:69, 22-45.

Takala, Pentti. 2005. Uuden isyysvapaan ja isän muiden perhevapaiden käyttö. Sosiaali- ja terveysturvan selosteita 43/2005.

## LIITE 1 a. SOMA -mallin parametritaulukko vuosina 2002–2008

LABEL		MUUTTUJA XVEROV	ARVO						
			2002	2003	2004	2005	2006	2007	2008
Vanh.päivärahan	minimi, €	AIMNPVR	10,09	11,45	11,45	15,2	15,2	15,2	15,2
Harkinnanvarainen.	SV-pvr, max, €	SAHARPVR	0	0	0	0	0	0	0
Minivuositulo,	jolla pv-rahaa 96/02,€	SAVATUAL	980	1004	1027	1054	1091	1128	1151
VUOSITYÖTULO:	1. YLÄRAJA, €	SARA1	25515	26124	26721	27469	28404	29392	29953
VUOSITYÖTULO:	2. YLÄRAJA, €	SARA2	39256	40192	41110	42261	43699	45221	46084
VUOSITYÖTULO:	3. YLÄRAJA, €	SARA3	0	0	0	0	0	0	0
VUOSITYÖTULO:	4. YLÄRAJA, €	SARA4	0	0	0	0	0	0	0
MINIMIPÄIVÄ-	RAHA, €	SAMINPVR	10,09	11,45	11,45	15,2	15,2	15,2	15,2
1. TULOLUOKAN	KERROIN	SARAKER1	0	0	0	0	0	0	0
1. TULOLUOKAN	PERUS €	SARAPVR1	0	0	0	0	0	0	0
2. TULOLUOKAN	PERUS €	SARAPVR2	0	0	0	0	0	0	0
3. TULOLUOKAN	PERUS €	SARAPVR3	0	0	0	0	0	0	0
4. TULOLUOKAN	PERUS €	SARAPVR4	0	0	0	0	0	0	0
5. TULOLUOKAN	PERUS€	SARAPVR5	0	0	0	0	0	0	0
1. TULOLUOKAN	TULO-%	SARAPRO1	70	70	70	70	70	70	70
2. TULOLUOKAN	TULO-%	SARAPRO2	40	40	40	40	40	40	40
3. TULOLUOKAN	TULO-%	SARAPRO3	25	25	25	25	25	25	25
4. TULOLUOKAN	TULO-%	SARAPRO4	0	0	0	0	0	0	0
5. TULOLUOKAN	TULO-%	SARAPRO5	0	0	0	0	0	0	0
OMAVASTUU-	PÄIVIEN LKM	SAOMAPV	10	10	10	10	10	10	10
Äitiysvapaan	korotetut päivät	SAMAMAPV	0	0	0	0	0	56	56
Vanhempainvapaan	kototetut päivät	SAVANHPV	0	0	0	0	0	30	30
LAPSIKOROTUS:	1 LAPSI	SALAKOR1	0	0	0	0	0	0	0
LAPSIKOROTUS:	2+ LASTA	SALAKOR2	0	0	0	0	0	0	0
Hyväksyttävien	ehr.pv. maksimi	EHRPVMAX	120	120	120	120	120	120	120
Sairauspäivät ennen	minimipäivärahaa	SAIPVMIN	55	55	55	55	55	55	55
Perust. ol. tulosta	vähän. määrä	SATELVAH	0,048	0,048	0,0485	0,051	0,0488	0,0488	0,0444
Hyväksyttävien vanh.	pv. maksimi	AIVPVMAX	999	999	999	999	999	999	999
Hyväksyttävien sair.	pv. maksimi	SAIPVMAX	300	300	300	300	300	300	300
Osapäivärahan	osuus	SAIROSAPR	0	0	0	0	0	50	50
<b>Korotetun äitiysrahan</b>	<b>osuus</b>	<b>SAPRAIVP</b>	<b>0</b>	<b>0</b>	<b>0</b>	<b>0</b>	<b>0</b>	<b>90</b>	<b>90</b>
<b>Korotetun vanhempainrahan</b>	<b>osuus</b>	<b>SAPRVANH</b>	<b>0</b>	<b>0</b>	<b>0</b>	<b>0</b>	<b>0</b>	<b>75</b>	<b>75</b>
<b>Korotetun vanhempainrahan</b>	<b>osuus, portaan jälkeen</b>	<b>SAPRKOR</b>	<b>0</b>	<b>0</b>	<b>0</b>	<b>0</b>	<b>0</b>	<b>32,5</b>	<b>32,5</b>
Onko parametrit	lopulliset	VALMIS	ON	ON	ON	ON	ON	ON	ON



## LIITE 1 b. JUTTA -mallin parametritaulukko vuosina 2002–2008.

Vuosi	2002	2002	2003	2004	2005	2006	2007	2008
Kuuk	1	4	1	1	1	1	1	1
Minimi	10,09	10,09	11,45	11,45	15,2	15,2	15,2	15,2
VanhMin	10,09	10,09	11,45	11,45	15,2	15,2	15,2	15,2
Raja1	980	980	1003	1027	1054	1091	1128	1153
Raja2	25515	25151	26125	26721	27469	28404	29392	30033
Raja3	39256	39256	40192	41110	42261	43699	45221	46207
LapsiKor	0	0	0	0	0	0	0	0
Pros1	0,7	0,7	0,7	0,7	0,7	0,7	0,7	0,7
Pros2	0,4	0,4	0,4	0,4	0,4	0,4	0,4	0,4
Pros3	0,25	0,25	0,25	0,25	0,25	0,25	0,25	0,25
Pros4	0	0	0	0	0	0	0	0
Pros5	0	0	0	0	0	0	0	0
PalkVah	0,048	0,048	0,048	0,0485	0,051	0,0488	0,0488	0,0444
PoikRaja1	0	0	0	0	0	0	0	0
PoikRaja2	0	0	0	0	0	0	0	0
PoikPros	0	0	0	0	0	0	0	0
HarkRaja	0,04	0	0	0	0	0	0	0
HarkPuol	0,02	0	0	0	0	0	0	0
VarRaja	0	0	0	0	0	0	0	0
<b>KorProsAit</b>	<b>0</b>	<b>0</b>	<b>0</b>	<b>0</b>	<b>0</b>	<b>0</b>	<b>0,9</b>	<b>0,9</b>
<b>KorPros1</b>	<b>0</b>	<b>0</b>	<b>0</b>	<b>0</b>	<b>0</b>	<b>0</b>	<b>0,75</b>	<b>0,75</b>
<b>KorPros2</b>	<b>0</b>	<b>0</b>	<b>0</b>	<b>0</b>	<b>0</b>	<b>0</b>	<b>0,325</b>	<b>0,325</b>
OsaPRaha	0	0	0	0	0	0	0,5	0,5

## LIITE 2: Vanhempainrahamallin uudet muuttajat ja muuttujakuvaukset vuodelle 2007

Taulukko 1. Vuoden 2007 äitiys-, isyys- ja vanhempainpäivärahamallissa käytettävät muuttajat <sup>1)</sup>.

Variable	Label
AIVPV	Vak. vanh. päivät (2005)
AIVPV2	Perinteiset vanhempain- ja isyysrahapäivät 70 %
AIVPVK	Äidin äitiysrahakauden korotuspäivät 90 %
AIVPVVK	Aidin/Isän vanhempainrahan korotuspäivät 75 %
AIVPVY2	Vak.maks. päivärahopäivät yhteensä (käytetään Somassa apumuuttujana)
AIVPVT	Työnant. vanh päivät (2005)
AIVPVKT	Työnantajan korotuspäivät 90 %
AIVPVT2	Työnantajan perinteiset päivät 70 %
AIVPVTY2	Työnantajalle maksetut päivät yhteensä (käytetään Somassa apumuuttujana)

<sup>1)</sup> Muuttajat AIVPV2, AIVPVK JA AIVPVVK ovat myös JUTTA -mallin muuttajia.

Taulukko 2. Vuoden 2007 äitiys-, isyys- ja vanhempainrahamallissa laskettavat tulosmuuttajat <sup>1)</sup>.

Variable SOMA	Vastaava päivärahamuuttuja (ja JUTTA-mallin tulosmuuttuja)	Label
Päivärahat vakuutetulle		
AIVPVR	AIVPV	Mallin vanh.-pvr/päivä (2005) / keskimääräinen päiväraha 2007
AIVPVR1	AIVPVK	Mallin äitiys-pvr/päivä, korotettu 90 % (apumuuttuja)
AIVPVR2	AIVPVVK	Mallin vanh.-pvr/päivä, korotettu 75 % (apumuuttuja)
AIVPVR3	AIVPV2	Mallin vanh.-pvr/päivä, perustaso 70 % (apumuuttuja)
Edellisten perusteella mallissa lasketaan:		
HAIPRVA	(VANHPR)	Mallin äitiys-pvr/vuosi (2005) / päivärahojen summa 2007
HAIPRVA1	AIVPVK	Mallin äitiys-pvr/vuosi, korotettu 90 % (apumuuttuja)
HAIPRVA2	AIVPVVK	Mallin vanh.-pvr/vuosi, korotettu 75 % (apumuuttuja)
HAIPRVA3	AIVPV2	Mallin vanh.-pvr/vuosi, perustaso 70 % (apumuuttuja)
Päivärahat työnantajalle		
AMKYT	(VANHPR_TA)	Mallin äitiys-pvr/vuosi työnantajalle (2005)/ päivärahojen summa 2007
AMKYT1	AIVPVKT	Mallin äitiys-pvr/vuosi työnantajalle, korotettu 90 % (apumuuttuja)
AMKYT2	AIVPVT2	Mallin vanh.-pvr/vuosi työnantajalle, perustaso 70 % (apumuuttuja)
Edellisten perusteella mallissa lasketaan:		
AIVPRVT		Mallin vanh.-pvr/päivä työnantajalle (2005) (apumuuttuja)
AIVPRVT1		Mallin äitiys-pvr/päivä työnantajalle, korotettu (apumuuttuja)
AIVPRVT2		Mallin äitiys-pvr/päivä työnantajalle, perustaso (apumuuttuja)
Edellisten perusteella mallissa lasketaan:		
TPAR	(VEROTPR)	Mallin veronalaiset SAVA yms. pvr, ei sisällä työnantajalle maksettua päivärahoja, tarvitaan veromallissa ja käytettävissä ol. tuloissa

<sup>1)</sup> Tämän nimisiä tulosmuuttajia käytetään Soma -mallissa. Jutta-mallin tulosmuuttajat, ks. esimerkiksi taulukko 2. Apumuuttajia ei käytetä verotuksen laskennassa, mutta muuttajat voidaan tallettaa tulostiedostoihin jatkoanalyysia varten SOMA-mallissa.

## **LIITE 3. KELA:n tiedotteita vuoden 2007 vanhempainrahasta:**

### ***Muutoksia Kelan etuuksiin vuonna 2007. 28.12.2006***

Kela tiedottaa 28.12.2006

Vuosi 2007 tuo tullessaan joitakin parannuksia lapsiperheille. Vanhempainpäivärahoihin tulee korotuksia ja isiä kannustetaan pitämään isäkuukausi. Sen sijaan vähimmäispäiväraha ei nouse. Työnantajat saavat nykyistä suuremman kompensaaation vanhempainvapaiden kustannuksista.

...

### **Vanhempainpäivärahoihin korotuksia**

Ensi vuonna alkaviin vanhempainpäivärahoihin tulee korotuksia, vaikka vähimmäismäärä ei nouse 15,20 eurosta arkipäivältä. Äitiysraha nousee enintään 90 prosenttiin työtulosta 56 ensimmäiseltä maksupäivältä. Korotuksen saa noin 45 000 euron vuosituloon saakka, ja sen ylittävien tulojen osalta korotus pienenee. Vanhempainraha nousee 70 prosentista enintään 75 prosenttiin työtulosta 30 ensimmäisen arkipäivän ajalta eli noin viideltä viikolta samaan tulorajaan saakka. Jos molemmat vanhemmat käyttävät vanhempainvapaa- ta, he saavat kumpikin korotetun päivärahan. Isälle korotusta maksetaan yhteensä 30 ensimmäiseltä vanhempainraha- ja isäkuukauden isyysrahapäivältä. Tämän uskotaan kannustavan isiä käyttämään vanhempainvapaa- ta nykyistä enemmän.

Sairausvakuutuslakiin on lisätty uusi termi, isäkuukausi. Isälle tarjotaan nykyistä joustavampi mahdollisuus pitää 1–12 arkipäivän pidennetty isyysvapaa yhdistettynä 12 arkipäivän vanhempainvapaaseen. Isäkuukauden voi pitää pidemmän ajan kuluessa kuin nykyisin, eli noin 6 kuukauden kuluessa välittömästi äitiysraha- jakson jälkeen maksetun vanhempainrahajakson päättymisestä. Edellytyksenä on kuitenkin, että äiti tai isä hoitaa lasta kotona kotihoidontuella vanhempainrahakauden päättymisen ja isäkuukauden välisen ajan. Uudistukset koskevat vain niitä perheitä, joissa äidin ensimmäinen äitiysraha maksetaan vuoden 2007 puolella.

Ottovanhemmille vanhempainrahaa voidaan maksaa 200 päivältä (aikaisemmin 180 päivältä), vaikka lapsi on otettu hoitoon myöhemmin kuin 54 arkipäivän kuluttua lapsen syntymästä. Vanhempainrahaan oikeutettu ottoisä saa samat oikeudet isyysrahaan ja isäkuukauteen kuin muutkin isät.

Työnantaja saa vastaavasti korkeamman korvauksen, jos hän maksaa äitiysrahakauden ajalta palkkaa äidille. Myös työnantajan maksamat vuosilomapalkat vanhempainvapaan ajalta korvataan nykyistä paremmin.

### **Lasten kotihoidon tuen sisaruskorotus nousee**

Perheen toisesta ja seuraavista lapsista maksettavaa kotihoidon tuen hoitorahaa eli ns. sisaruskorotusta korotetaan 10 eurolla. Hoitoraha perheen toisesta ja kustakin seuraavasta alle 3-vuotiaasta lapsesta nousee 94,09 euroon ja kustakin seuraavasta alle kouluikäisestä lapsesta 60,46 euroon. Lisäksi vanhempien mahdollisuutta valita lasten hoitomuoto parannetaan siten, että kotihoidon ja yksityisen hoidon tukea voidaan maksaa perheelle samanaikaisesti.

Ottovanhemmilla on oikeus saada kotihoidon tukea myös yli kolmivuotiaasta lapsesta ajanjaksolta, joka päättyy, kun vanhempainrahakauden alkamisesta on kulunut kaksi vuotta. Tukea maksetaan kuitenkin enintään siihen saakka, kun lapsi aloittaa koulun. Muutokset tulevat voimaan 1. huhtikuuta 2007.

## **Perheille lisää kannustimia valita. Hoitaako lasta kotona isä vai äiti. 28.12.2006**

Kela tiedottaa 28.12.2006

Jos äiti jää äitiyslomalle 1.1.2007 tai sen jälkeen, molemmilla vanhemmilla on mahdollisuus hyötyä perhevapaauudistuksen tuomasta korotuksesta päivärahaan. Työnantaja saa vastaavasti suuremman korvauksen päivärahakaudelta maksamastaan palkasta. Myös työnantajien perhevapailta maksamat vuosilomapalkat korvataan nykyistä paremmin.

Äitiysrahan määrä nousee sen 56 ensimmäiseltä maksupäivältä, siis reilulta yhdeksältä viikolta. 'Tavallista' äitiysrahaa maksetaan sen jälkeen 49 maksupäivältä. Korotus maksetaan kuitenkin vain työtulojen perusteella laskettuihin päivärahoihin.

Perhe saa suuremman kannustinporkkanan, jos molemmat vanhemmat käyttävät vanhempainvapaata ja hakevat vanhempainrahaa, sillä kumpikin saa korotetun päivärahan enintään 30 ensimmäiseltä arkipäivältä (yhteensä enintään 60 arkipäivältä). Vanhemmat voivat edelleen vapaasti päättää vanhempainloman jakamisen.

### **Isäkuukausi siirrettävissä tietyin ehdoin**

Isyysvapaasta voi käyttää osan aiempaa joustavammin, sillä isäkuukautta voi halutessaan siirtää. Se on mahdollista kuitenkin vain niille perheille, joissa ensimmäinen vanhempainpäiväraha on maksettu 1.1.2007 tai sen jälkeen.

Ehtona on, että isä tai äiti on hoitanut lasta siinä välissä kotona kotihoidon tuella. Siis äitiysrahakauden jälkeen vanhempainrahakausi, sitten kotihoidon tuki ja sen jälkeen siirretty isäkuukausi. Isäkuukaudeksi sanotaan sitä, että isä käyttää äidin sijasta vanhempainpäivärahakaudesta vähintään 12 viimeistä arkipäivää ja yhdistää ne 1-12 arkipäivän pidennettyyn isyysvapaaseen. Isäkuukausi tulee pitää ennen kuin on kulunut 180 päivää äitiysrahaa välittömästi seuranneen vanhempainrahajakson päättymisestä.

Isäkuukaudelta maksettava isyysraha voi olla korotettu, jos isä ei ole käyttänyt kaikkia korotettuja 30 päivää vanhempainpäivärahakauden aikana.

Vanhempainrahaa ja isyysrahaa on haettava isäkuukaudelta Kelasta 2 kk etukäteen.

Jos vanhempainrahakauden 12 viimeistä arkipäivää siirretään pidettäväksi osana myöhemmin pidettävää isäkuukautta, siitä tulee ilmoittaa Kelalle 2 kk ennen kuin vanhempainrahakausi muuten päättyisi.

Ottovanhempien oikeus vanhempainrahaan paranee, sillä kausi pitenee 200 päivään. Ottoisille tulevat samat oikeudet isyysrahaan ja isäkuukauteen kuin muillekin isille.

Rekisteröidyssä parisuhteessa olevat vanhemmat voivat sopia keskenään vanhempainrahakauden jakamisesta.

\*\*\*\*\*

#### *Lisätietoja:*

Kelan terveys- ja toimeentuloturvaosasto, lakimies Johanna Aholainen, puh. 020 43 43920, johanna.aholainen@kela.fi

## **Uudesta vanhempainvapaasta. 7.9.2007**

Kela tiedottaa 7.9.2007 (Alleviivaus kirjoittajan)

Viime kevään vauvaperheissä  
on korkea aika suunnitella isäkuukautta

Niissä vauvaperheissä, joissa äitiysrahakausi alkoi vuoden 2007 alussa, on nyt korkea aika suunnitella isäkuukautta. Osalla on jo kiire ilmoittaa isäkuukaudesta Kelaan. Isillä on mahdollisuus pitää joustava isäkuukausi, vaikka vasta puoli vuotta vanhempainvapaan jälkeen, mutta Kelan on saatava siitä tieto paljon aikaisemmin.

Vuoden 2007 ensimmäiset adoptioisät saattoivat aloittaa joustavan isäkuukautensa jo elokuusta alkaen. Ensimmäisille biologisille isille uusi isäkuukausi on ajankohtainen aikaisintaan loka-marraskuusta alkaen.

Perheen on ilmoitettava Kelaan suunnitellusta isäkuukaudesta jo kaksi kuukautta ennen vanhempainrahakauden ja vanhempainvapaan päättymistä. Tällöin Kela katkaisee äidin vanhempainrahakauden 12 arkipäivää etujassa ja siirtää ne isän käyttöön. Isäkuukausi muodostuu nimittäin vanhempainvapaan kahdesta viimeisestä viikosta ja pidennetystä isyysvapaasta, joka on 1–12 arkipäivää lauantait mukaan lukien. Yhdessä nämä 13–24 arkipäivää muodostavat isäkuukauden, joka on pidettävä yhtäjaksoisesti.

Enää isien ei tarvitse pitää isäkuukautta varsinaisen vanhempainrahakauden yhteydessä, mutta se edellyttää, että jompikumpi vanhemmista hoitaa lasta kotona isäkuukauteen asti. Nykyisin isäkuukauden voi pitää 180 arkipäivän sisällä vanhempainvapaan päättymisestä eli sitä voi siirtää noin puolella vuodella. Tämä antaa äideille mahdollisuudet jatkaa vanhempainvapaansa jälkeen hoitovapaalla kotihoidontuen turvin puolisen vuotta.

Isäkuukauden päivärahahakemus on jätettävä Kelaan kaksi kuukautta ennen isäkuukauden alkamista. Kela ei maksa samasta lapsesta isäkuukauden vanhempainrahaa ja isyysrahaa yhtäaikaa kotihoidontuen kanssa.

Osoitteessa [www.kela.fi/laskenta](http://www.kela.fi/laskenta) on laskurit, jotka mm. auttavat perheitä arvioimaan vanhempainpäivärahojensa määrät ja laskemaan, miten eri perhevapaajaksot ajoittuvat.

Isäkuukaudesta kertoo myös juuri ilmestynyt Kelan sanomat, joka on luettavissa myös verkosta <http://www.kela.fi/sanomat>

Lisätietoja:

Kela, terveys- ja toimeentuloturvaosasto, lakimies Eva Ojala, 020 634 4392