



Kela|Fpa<sup>®</sup>

## Työhön Suomeen – Voinko kuulua Suomen sosiaaliturvaan?

---

Päivi Kuivasniemi  
suunnittelija  
Kansainvälisten asioiden  
osaamiskeskus

# Aiheet

- Termit
- Suomen sosiaaliturva Suomeen muutettaessa
  - Työhön EU-alueelta
  - Työhön sopimuksettomasta maasta
- Sosiaaliturvalainsäädännön uudistaminen

# Termit

- "Sopimukseton maa" tarkoittaa muuta maata kuin
  - EU-/ETA-maata tai Sveitsiä, tai
  - Sosiaaliturvasopimusmaata (mm. USA ja Kanada)
- Sopimuksettomia maita ovat esimerkiksi Venäjä, Kiina ja Turkki
- Sosiaaliturvasopimusmaita ei käsitellä tässä esityksessä
  - Voit lukea maakohtaisesti lisää [Kela.fi/muutto](https://kela.fi/muutto)
- Esityksessä käytetty termi EU-alue kattaa EU/ETA-maat ja Sveitsin

# Milloin Suomeen tulevalla on oikeus Suomen sosiaaliturvaan?

## Jos hän muuttaa vakinaisesti Suomeen asumaan

- Muuton vakinaisuus tai tilapäisyys on tilanteen kokonaisarviointia
  - Otetaan huomioon kaikki olosuhteet
- Vakainainen asuminen määrittellään Kelan toimeenpaneman sosiaaliturvan kannalta eri tavalla kuin esim. maistraattien tai verohallinnon puolella.

## Jos hän työskentelee Suomessa

- Vaikka ei muuttaisi Suomeen vakinaisesti asumaan
- Työskentelyn pituudesta ja laajuudesta riippuen eri määrä oikeuksia
- Työskentelyn loppuessa sosiaaliturva säilyy vain erityistilanteissa.

# Työhön Suomeen EU-alueelta – Työskentelymaaperiaate

- Työntekijät
  - Työskentelymaan (eli Suomen) sosiaaliturva
  - Suomen määritelmät siitä, ketä pidetään ”työntekijänä” eri etuuksien suhteen
- Lähetetyt työntekijät/virkamiehet
  - Lähtömaan sosiaaliturva
- Perheenjäsenet ja muut henkilöt, jotka eivät työskentele
  - Perheenjäsenten osalta asuinmaan sosiaaliturva: oikeus sosiaaliturvaan, jos asuu vakinaisesti Suomessa
  - Sairaanhoido ja perhe-etuudet asumisesta riippumatta toimivaltaisen valtion (= maa, jonka sosiaaliturvaan työntekijä kuuluu) kustannuksella

# Työhön Suomeen EU-alueelta

- Suomen määritelmän mukainen työntekijä on henkilö, joka
  - On Suomessa työeläkevakuutettu
    - Julkinen terveydenhuolto ja lasten kotihoidon tuki
  - Ja aikoo työskennellä Suomessa vähintään 4 kk siten, että työskentelyn vähimmäisvaatimukset täyttyvät (18 h/vko + palkka TES:n mukainen; jollei TES:iä => kokotyöaikapalkka vähintään 1 189 €/kk v. 2018)
    - Soveltamisalain ja sairausvakuutuslain mukaiset etuudet
  - Ja täyttää työssäoloehdon (+ on velvollinen maksamaan työttömyysvakuutusmaksun)
    - Työttömyyspäiväraha (oikeuden karttuminen)

Huom! Jos katsotaan, että muuttaa soveltamisalain mukaisesti vakinaisesti asumaan Suomeen, voi olla laajemmat oikeudet etuuksiin

# Työhön Suomeen sopimuksettomasta maasta

- Jollei katsota vakinaisesti Suomessa asuvaksi, sosiaaliturvaan voi kuulua työskentelyn perusteella
- Edellytyksinä:
  - Vähintään 4 kk työsopimus
  - Työn täytettävä työskentelyn vähimmäisvaatimukset viikkotyöajan ja palkan suhteen
  - Oltava voimassaoleva työskentelyyn oikeuttava oleskelulupa (ei koske EU- tai Eta-maiden tai Sveitsin kansalaisia)
- Sosiaaliturvaan kuuluminen päättyy yleensä työskentelyn päättyessä, jollei erityismääräyksiä

# Työhön Suomeen sopimuksettomasta maasta

- Etuuksien piiriin kuulumisesta säädetään ao. etuuslaeissa, ei soveltamisalalaissa
- Sairausvakuutettu joko
  - Soveltamisalalain mukaisesti asuvana tai työskentelevänä
  - Sairausvakuutuslain perusteella yrittäjänä, jos yritystoimintaa vähintään 4 kk
- Työttömyysturvalain piiriin työskentelyn alkaessa
  - HUOM! Etuuksien saaminen edellyttää vakinaista Suomessa asumista
  - Edellytyksenä vähintään 6 kk:n edeltävä työskentely ja oleskeluluvan voimassaolo

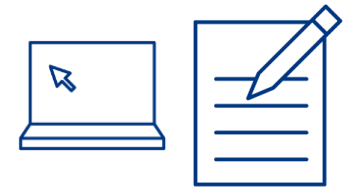


# Työhön Suomeen sopimuksettomasta maasta – Yhteenveto

- Soveltamisalalain ja sairausvakuutuslain mukaiset etuudet:
  - Vakinainen muutto, tai
  - Tarkoitus työskennellä 4 kk:n ajan työskentelyn vähimmäisvaatimukset täyttävässä työssä
- Työttömyysturvalain mukaiset etuudet:
  - Vakuutettu työskentelyn alusta, jos työssäoloehto karttuu
  - (Etuudet vain, jos Suomessa asuva)

# Miten toimin?

- Jätä hakemus sosiaaliturvan soveltamisesta Kelaan
  - Asiointipalvelussa (kela.fi) tai
  - Lomakkeella Hakemus – Muutto Suomeen Y77
    - Samalla ratkaistaan myös oikeus Kela-korttiin
- Kelan kansainvälisten asioiden keskus
  - Puhelinpalvelu maasta- ja maahanmuuttoasioissa p. 020 634 0200
- Voit myös varata ajan Kelan toimistoon tai puhelinpalveluun
  - Ajanvaraus tehdään verkossa
  - Vaihtoehtoisesti voit varata ajan soittamalla puhelinpalveluun



# Sosiaaliturvalainsäädännön uudistaminen

- Sosiaali- ja terveysministeriön Palvelut asiakaslähtöisiksi –kärkihankkeen yhtenä osana on asumisperusteisen sosiaaliturvalainsäädännön uudistaminen
  - Uudistamisen tavoitteena on selkeyttää lainsäädäntöä
- Lakiesityksen lausuntoaika on päättynyt 13.8.2018
  - Yksi esityksen pääkohdista on, että sosiaaliturvaan kuulumisesta ei jatkossa annettaisi erillistä päätöstä
    - Sosiaaliturvaan kuulumisen ratkaistaisiin etuusasian yhteydessä
  - On esitetty myös, että laista poistettaisiin vaatimus vähintään 4 kk työskentelystä sekä viittaus työttömyysturvalain edellytyksiin työajasta sekä palkasta
    - Työskentelyn vähimmäisvaatimuksena olisi jatkossa kuukausiansio, joka vuoden 2018 tasossa olisi 696,60 e
- Lain on tarkoitus astua voimaan 1.1.2019
- Lakiesityksen etenemisestä tiedotetaan STM:n sekä Kelan internet-sivuilla

# Kiitos mielenkiinnosta!

Päivi Kuivasniemi  
suunnittelija

Kela, Etuuspalvelujen lakiyksikkö,  
Kansainvälisten asioiden osaamiskeskus

**Kela|Fpa** 