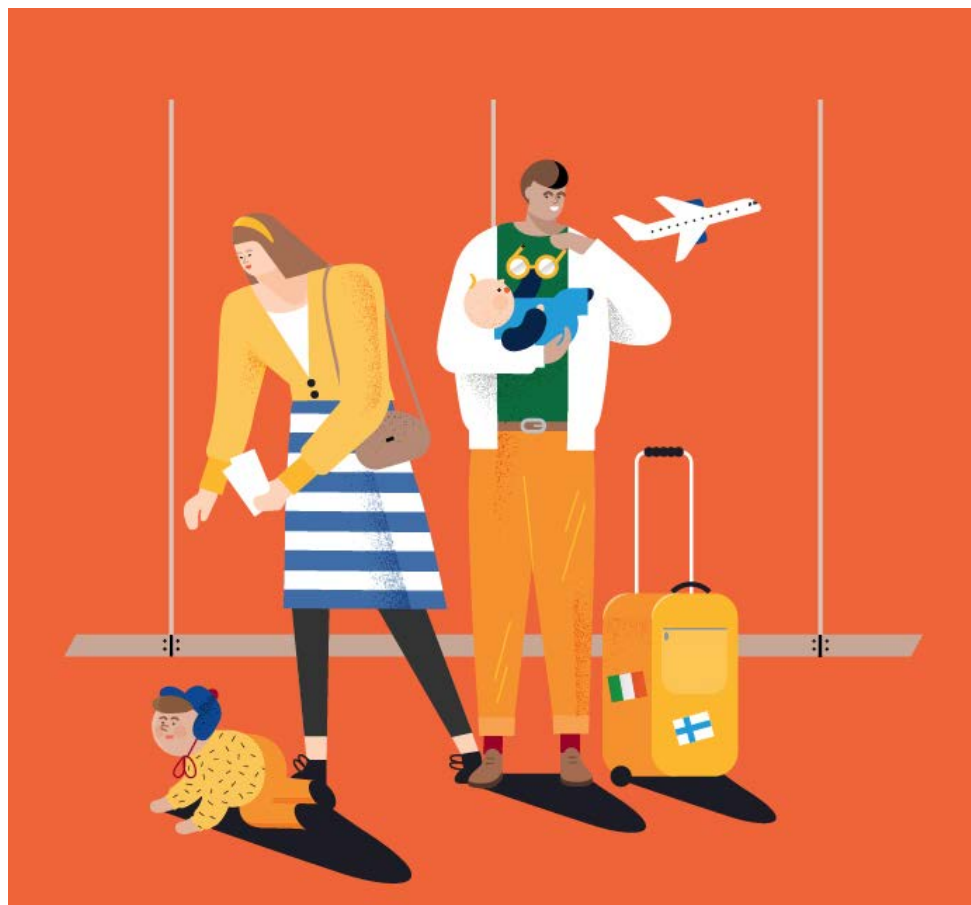


Fpa[®]

Flytta till eller från Finland

KORT OCH LÄTTLÄST



Innehåll

Stöd från FPA i internationella situationer	1
Om du flyttar till Finland	4
Om du flyttar utomlands	8
Ansökan och beslut	14
FPA till din tjänst	17

Lättläst

Den här broschyren är skriven i samarbete med LL-Center och Selkokeskus.

LL-Center har beviljat broschyren symbolen för lättläst.

Symbolen betyder att broschyren är lätt att läsa och förstå.



Stöd från FPA i internationella situationer

Du kan få stöd från FPA i olika livssituationer.

Stöd som FPA betalar är till exempel:

- folkpension, garantipension och andra stöd för pensionstagare
- allmänt bostadsbidrag
- olika stöd i samband med sjukdom
- arbetslöshetsförmåner
- stöd för studerande
- stöd för barnfamiljer.

I den här broschyren kan du läsa om i vilka situationer du kan få stöd från FPA om du flyttar till Finland.

I broschyren kan du också läsa om vad som händer med dina sociala förmåner om du flyttar från Finland till ett annat land.

I broschyren hittar du information om stöden år 2020, men alla detaljer finns inte med.

Vem kan få stöd från FPA?

Vanligen kan du få FPA-stöd om du är fast bosatt i Finland eller om du arbetar i Finland och din lön är minst cirka 724 euro per månad.

Ett undantag är om du bor i Finland men arbetar i ett annat EU-land. I sådana fall kan du i allmänhet inte få stöd från FPA.

När du flyttar till Finland påverkas dina möjligheter att få stöd av om du flyttar från:

- ett nordiskt land
- ett land i Europeiska unionen (EU) eller i Europeiska samarbetsområdet (EES) eller Schweiz
- ett land som Finland har ingått ett avtal om social trygghet med.

EU-länder är:

- Finland
- Belgien
- Bulgarien
- Cypern
- Danmark
- Estland
- Frankrike
- Grekland
- Irland
- Italien
- Kroatien
- Litauen
- Luxemburg
- Lättland
- Malta
- Nederländerna
- Polen
- Portugal
- Rumänien
- Spanien
- Sverige
- Slovakien
- Slovenien
- Tjeckien
- Tyskland
- Ungern
- Österrike.

Storbritannien är inte med i Europeiska unionen från och med 1.2.2020.
Läs mer: www.fpa.fi/brexit

EES-länder är:

- länderna i Europeiska unionen
- Norge
- Island
- Liechtenstein.

Länder som Finland har ingått ett avtal om social trygghet med är:

- Australien
- Chile
- Indien
- Israel
- Kanada (och Quebec)
- Kina
- de nordiska länderna
- Sydkorea
- USA.

Dina möjligheter att få stöd påverkas också av om du flyttar till Finland som arbetstagare eller företagare studerande familjemedlem utsänd arbetstagare.

Om du har rätt till den finländska sjukförsäkringen får du ett FPA-kort.

Vad betyder det att vara fast bosatt?

Du är fast bosatt i Finland om du har din egentliga bostad och ditt hem i Finland, och du vistas här minst hälften av tiden.

När du har flyttat till Finland bedömer FPA om du är fast bosatt här. FPA bedömer din situation som helhet. Bedömningen påverkas av svaren på bland annat följande frågor:

- Flyttar du tillbaka till Finland för att bo här?
- Har du ett arbetsavtal för arbete i Finland?
- Är du gift med en person som är fast bosatt i Finland, eller har du en annan nära relation till en sådan person?

Om du flyttar till Finland tillfälligt har du vanligen inte rätt till stöd från FPA. Till exempel asylsökande har inte rätt till stöd från FPA.

Om du flyttar till Finland

Arbetstagare i Finland

Du har rätt till stöd från FPA om du flyttar till Finland och blir fast bosatt här.

Du kan också få FPA-stöd om du arbetar i Finland. Då behöver du inte vara fast bosatt här.

Din rätt att få stöd från FPA påverkas av hur stor din lön är. Du har rätt till stöd för de månader då din lön är minst cirka 724 euro per månad.

Om du har arbetat i Finland i minst 6 månader har du rätt att få FPA-stöd i 3 månader efter att du slutat arbeta.

Om din hemkommun är i Finland har du rätt till offentlig hälso- och sjukvård. Vanligen får du vård vid hälsocentralen i din hemkommun.

Om du kommer till Finland för att arbeta men inte har en hemkommun här, kan du be att FPA reder ut om du har rätt till offentlig hälsovård.

Arbetstagare från avtalsländer

Finland har ingått avtal om social trygghet med vissa länder.

De här länderna är

- Australien
- Chile
- Indien
- Israel
- Kanada (och Quebec)
- Kina
- De nordiska länderna
- Sydkorea
- USA.

Avtalen gäller i allmänhet främst pensioner och sjukvård.

Om du kommer från något av de här länderna ska du kontakta FPA och ta reda på hur avtalet påverkar din sociala trygghet.

Utsända arbetstagare

Om din arbetsgivare skickar dig till Finland för att arbeta och du inte kommer från ett EU-land eller EES-land och inte heller från Schweiz gäller samma regler för dig som för andra arbetstagare.

Du har rätt till stöd från FPA om du blir fast bosatt i Finland eller om din lön är minst cirka 742 euro i månaden.

Om du kommer som utsänd arbetstagare från ett annat EU-land, EES-land eller från Schweiz behåller du din sociala trygghet i ditt avreseland.

Om du plötsligt blir sjuk får du nödvändig sjukvård om du har ett europeiskt sjukvårdskort att visa upp. Du får kortet i ditt avreseland.

Myndigheterna i ditt avreseland ger dig ett intyg (A1 eller E101) över att din arbetsgivare har sänt dig för att arbeta i Finland.

Om du kommer som utsänd arbetstagare från ett land som har ingått ett avtal om social trygghet med Finland är det avreselandet som står för de stöd som nämns i avtalet.

Du kan få andra stöd än de som nämns i avtalet om du blir fast bosatt i Finland eller om din lön är minst cirka 742 euro i månaden.

Annan social trygghet på grund av arbete

Om du arbetar i Finland kan du också få andra sociala förmåner som baserar sig på arbete.

Sådana förmåner är till exempel arbetspension, inkomstrelaterad arbetslöshetsdagpenning och förmåner vid yrkessjukdom eller olycksfall i arbetet.

De här förmånerna betalas av privata försäkringsbolag, arbetslöshetskassor och stiftelser. Det är alltså inte FPA som betalar ut dem.

Andra än arbetstagare

Familjemedlemmar

Om du flyttar till Finland som familjemedlem till en arbetstagare eller en studerande måste du vanligen bli fast bosatt i Finland för att kunna få stöd från FPA.

Då en arbetstagare som har familj flyttar till Finland från ett annat EU-land, EES-land eller från Schweiz kan familjemedlemmarna få hälso- och sjukvård, barnbidrag och barnavårdsstöd även om de inte själva bor här eller om de bor här endast tillfälligt.

Med vissa länder har Finland ingått sådana avtal som påverkar den sociala tryggheten även för familjemedlemmar.

Familjemedlemmar till utsända arbetstagare brukar i allmänhet ha rätt till social trygghet i avreselandet.

Studerande

Om du flyttar till Finland från ett land utanför EU enbart för att studera här, kan du få stöd från FPA om dina studier kommer att pågå i minst 2 år. Du kan ändå inte få alla stöd. Till exempel bostadsbidrag och moderskapsunderstöd är sådana stöd som du inte har rätt att få.

Studerande från andra EU-länder får vanligen inte stöd från FPA. Du kan ändå ha rätt till stöd om du arbetar i Finland vid sidan av studierna. Men du kan vanligen inte få studiestöd från Finland. Om du flyttar till Finland på grund av studier ska du kontakta FPA och ta reda på om du kan få studiestöd.

Villkor för FPA-stöd

Vanligen kan du börja få FPA-stöd från den dag då du flyttar till Finland.

Vissa stöd betalar FPA först då man har bott i Finland en viss tid. Sådana stöd är till exempel:

- moderskapspenning
- faderskapspenning
- föräldrapenning
- den grunddagpenning för arbetslösa som FPA betalar
- FPA:s pensioner
- handikappbidrag för personer över 16 år.

I vissa fall beaktar FPA den tid som du har varit försäkrad i ett annat EU-land, ett EES-land eller i Schweiz.

Du kan till exempel få moderskapspenning om du har varit fast bosatt eller har arbetat i Finland i minst 180 dagar strax före barnets beräknade födelsedatum.

Om du under den här tiden har varit sjukförsäkrad i något annat EU-land, EES-land eller i Schweiz kan den tiden också räknas med.

Om du flyttar utomlands

Om du får stöd från FPA och du flyttar utomlands tillfälligt eller stadigvarande ska du meddela FPA att du flyttar.

Du ska också meddela FPA om din livssituation förändras medan du bor utomlands.

Meddela FPA till exempel:

- om du börjar studera eller arbeta
- om du slutar studera eller arbeta
- om det sker förändringar i din familj, till exempel om du skiljer dig eller flyttar ihop med din partner.

Flyttar du tillfälligt eller för att stanna?

Vanligen avgör FPA din rätt att få stöd utgående från hur länge du tänker vara utomlands.

Om du tänker vara utomlands högst 6 månader behåller du vanligen din rätt till FPA-stöd under den tiden. Då kan du få sådana stöd som FPA betalar till ett annat land. Sådana stöd är till exempel pensioner, barnbidrag, moderskapsunderstöd och föräldraförmåner.

Om du flyttar från Finland för att bosätta dig i ett annat land har du vanligen inte längre rätt att få stöd från FPA. Om du tänker bo i ett annat land i över 6 månader anser man att du är fast bosatt där. I så fall har du inte längre rätt att få stöd från FPA. Tidsgränsen på 6 månader är inte absolut om du bor tillfälligt i ett annat EU-land, ett EES-land eller i Schweiz.

När du flyttar till ett annat land ska du ta reda på om du kan få stöd i ditt nya hemland.

Statliga tjänstemän som flyttar utomlands behåller sin rätt till FPA-stöd. Om deras familjemedlemmar följer med utomlands ska de meddela FPA att de flyttar.

Även vissa andra personer kan fortsätta att ha rätt att få stöd från FPA trots att de bor utomlands i över 6 månader. Det gäller till exempel studerande och utsända arbetstagare.

En del av året utomlands

Om du regelbundet bor över halva året utomlands har du vanligen inte rätt att få FPA-stöd. Tidsgränsen är inte absolut om du bor en del av året i ett annat EU-land, ett EES-land eller i Schweiz.

Arbete utomlands

Arbete i ett EU-land, ett EES-land eller i Schweiz

Om du börjar arbeta i ett EU-land, ett EES-land eller i Schweiz förlorar du din rätt att få stöd från FPA också om du arbetar utomlands bara en kort tid.

Du kan ändå få stöd i det land där du arbetar, oberoende av i vilket land du bor.

Arbetstagare har rätt till den sociala tryggheten i endast ett land i taget. Du kan alltså inte samtidigt ha rätt till social trygghet både i Finland och i ett annat land.

Gränsarbetare

Gränsarbetare är personer som regelbundet, alltså minst en gång i veckan, återvänder till det land där de är fast bosatta.

Om du arbetar som gränsarbetare i ett annat EU-land eller EES-land har du rätt till stöd i det land där du arbetar oberoende av i vilket land du bor.

Sjömän

Sjömän har rätt till stöd i det land under vars flagg fartyget seglar.

Om du arbetar som sjöman på ett fartyg som seglar under ett annat EU-lands eller EES-lands flagg har du i regel rätt till stöd i det landet, även om du är fast bosatt i Finland.

Utsända arbetstagare

Utsända arbetstagare är personer som har en finländsk arbetsgivare och som har skickats för att arbeta för sin arbetsgivare i ett annat land.

Utsänd till något annat än ett EU-land, ett EES-land, ett avtalsland eller Schweiz

Om du skickas utomlands för att arbeta i högst 6 månader behåller du din rätt till FPA-stöd.

Om arbetet pågår i över 6 månader ska du och din arbetsgivare meddela det till FPA.

Meddelandet ska lämnas in senast då du återvänder till Finland.

Utsänd till ett EU-land, ett EES-land eller till Schweiz

Om du skickas utomlands för att arbeta i något av de här länderna behåller du vanligen din rätt till FPA-stöd.

Din arbetsgivare ska ansöka om ett intyg hos Pensionskyddscentralen över att du fortfarande har rätt till den finländska sociala tryggheten.

Du hittar mer information om intyget på Pensionskyddscentralens webbplats:

www.etk.fi/sv

Utsänd till ett avtalsland

Om din arbetsgivare skickar dig till ett land som Finland har ingått ett avtal om social trygghet med behåller du vanligen din rätt till FPA-stöd. Det här gäller också om du arbetar där i över 6 månader.

Också i det här fallet ska din arbetsgivare ansöka om ett intyg hos Pensionskyddscentralen. Utifrån intyget bestämmer FPA om du fortfarande kan få stöd.

Andra än arbetstagare

Familjemedlemmar

Om du flyttar utomlands med en familjemedlem och du bor utomlands i högst 6 månader behåller du vanligen din rätt att få stöd från FPA.

Om du flyttar utomlands som en familjemedlem till en person som till exempel är utsänd arbetstagare, statlig tjänsteman, studerande eller biståndsarbetare kan du få stöd från FPA även om du bor utomlands längre än 6 månader. Du ska meddela FPA att du flyttar utomlands.

Om du själv arbetar i ett annat EU-land kan det påverka din rätt till stöd från FPA.

Studerande och forskare

Du kan ha rätt till FPA-stöd även om du studerar utomlands i över 6 månader. Om dina studier pågår i över 6 månader och du har studiepenning från FPA reder FPA ut om du också kan få andra stöd. Om du inte har studiepenning från FPA ska du meddela FPA att du studerar utomlands.

Om du arbetar vid sidan av dina studier utomlands kan det hända att du berörs av reglerna för arbetstagare. Det här gäller i synnerhet om du arbetar i ett EU-land.

Kom ihåg att anmäla till FPA om du arbetar i ett annat EU-land. Ta också reda på hur den sociala tryggheten fungerar i landet där du arbetar.

Rätt till stöd från FPA när du bor utomlands

Om du har rätt till den finländska sociala tryggheten kan du vanligen få samma stöd som du hade fått i Finland. Till exempel barnbidrag, moderskapsunderstöd och föräldraförmåner betalas till utlandet. Men FPA kan ändå inte betala alla stöd utomlands.

Det europeiska sjukvårdskortet

Om du är sjukförsäkrad i Finland kan du beställa det europeiska sjukvårdskortet hos FPA. Kortet är gratis. Med kortet får du akut sjukvård i EU-länderna, EES-länderna och i Schweiz.

Du kan beställa kortet på numret 020 692 224.

Betalning av pensioner till utlandet

Pensionstagare som flyttar utomlands och blir fast bosatta där kan få folkpension och familjepension från FPA i högst ett år efter flytten. Den som flyttar till ett EU-land, ett EES-land, ett avtalsland eller till Schweiz kan vanligen få pensionen under en längre tid än så. Sjukpension betalas endast ut till EU-länder, ESS-länder och till Schweiz. Du kan inte få garantipension om du flyttar utomlands och blir fast bosatt där.

Mer information om hur du tjänar in arbetspension och hur pensioner betalas till utlandet får du hos Pensionsskyddscentralen:

www.etk.fi/sv

Ansökan och beslut

Meddela FPA om:

- du har flyttat till Finland och ansöker om stöd hos FPA
- du flyttar utomlands stadigvarande eller för en kortare tid och du får stöd från FPA
- du flyttar tillbaka till Finland och tidigare har fått stöd från FPA.

Kom också ihåg att meddela Myndigheten för digitalisering och befolkningsdata om du flyttar.

Du kan skicka meddelanden till FPA och ansöka om stöd på nätet:

www.fpa.fi/etjanst

Du kan också ansöka om stöd eller lämna ett meddelande om att du flyttar utomlands med en pappersblankett. Du kan hämta blanketten på en FPA-byrå eller skriva ut den på nätet:

www.fpa.fi/blanketter

Om du ansöker om stöd eller lämnar ett meddelande om din flytt med en pappersblankett ska du skicka blanketten till FPA per post.

FPA:s postadress är

FPA
PB 10
00056 FPA

När FPA har behandlat din ansökan eller ditt meddelande får du ett beslut per post.

I beslutet står det hur mycket stöd du får och när det betalas till dig. Du får också en förklaring till beslutet.

Du får ett beslut även om du inte kommer att få något stöd från FPA.

Om du inte längre har rätt till de stöd som FPA betalar kan du inte heller använda det europeiska sjukvårdskortet.

Meddela förändringar

Om ditt liv förändras kan det påverka de stöd som du får från FPA. Det kan till exempel vara förändringar i ditt boende, dina inkomster, ditt arbete eller din familj.

Kom ihåg att meddela förändringarna till FPA. Det kan du göra på nätet, per telefon eller på en FPA-byrå.

Om FPA betalar ut för mycket stöd på grund av felaktiga uppgifter måste du betala tillbaka stödet.

www.fpa.fi/indrivning

Att söka ändring i FPA:s beslut

Om du tycker att det finns ett fel i FPA:s beslut kan du söka ändring i beslutet.

Tillsammans med beslutet får du anvisningar om hur man söker ändring.

Om du har frågor om beslutet ska du först kontakta FPA.

Mer information

FPA:s center för internationella ärenden ger information om att flytta till eller från Finland.

www.fpa.fi/centret-for-internationella-arenden

Du kan också ringa servicenumren:

020 634 0300
(betjäning på svenska)

020 634 0200
(betjäning på finska och engelska)

Information om hälso- och sjukvård i Finland och utomlands:

www.eu-halsovard.fi
yhteispiste@kela.fi

FPA till din tjänst

På nätet

På FPA:s webbplats hittar du information:

www.fpa.fi

Du kan ställa frågor och få råd:

www.fpa.fi/fraga-fpa

Du kan beräkna stödets belopp:

www.fpa.fi/berakning

I e-tjänsten kan du sköta många olika FPA-ärenden:

www.fpa.fi/etjanst

Man måste logga in i e-tjänsten med bankkoder eller mobil-ID. När du har loggat in kan du ansöka om olika förmåner, skicka bilagor, se om FPA har behandlat din ansökan, skicka meddelanden, meddela förändringar och be att en förmån dras in.

Behöver du tolk?

Om du inte kan finska, svenska eller engelska, kan du få tolkning:

www.fpa.fi/tolkning

Per telefon

Öppen vardagar 9–16.

Arbetslöshet.....020 692 230

Boende.....020 692 230

Föräldraskap.....020 692 226

Indrivning.....020 634 4940

Internationella situationer.....020 634 0300

Pensioner.....020 692 222

Rehabilitering och handikappbidrag...020 692 225

Sjukdom och kort.....020 692 224

Studier och värnplikt.....020 692 229

Utkomststöd.....020 692 227

På byrån

Se besöksadresser och öppettider på nätet:

www.fpa.fi/byraer

Boka tid på förhand

Du kan boka tid till telefonservicen eller servicestället:

www.fpa.fi/boka-tid

FPA på lätt svenska

Webbsidor (publiceras 2020):

www.fpa.fi/lattlast

Broschyrer:

Allmänt bostadsbidrag

Arbetslöshet

Barnfamiljer

- Att flytta till Finland eller utomlands
- Pensioner och andra stöd för pensionstagare
- Sjukdomstid och rehabilitering
- Studier och värnplikt
- Utkomststöd

Du kan hämta broschyrer på FPA-byråerna.

Broschyrerna på andra språk finns på nätet
www.fpa.fi/andrasprak