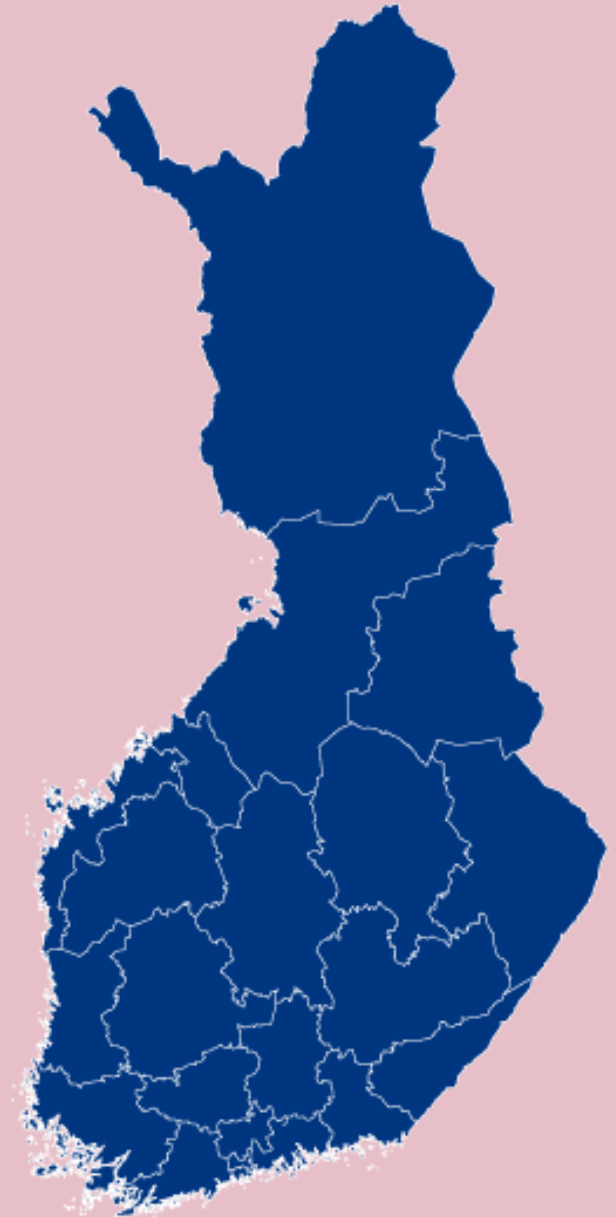


Näin hoidat työnantaja-asiat Kelan kanssa

Opas hyvinvointialueille, kunnille ja kuntayhtymille päivärahojen, korvausten ja kuntoutuksen hakemiseen Kelasta muutostilanteessa.

[Ohjeet hyvinvointialueiden valmisteluun \(kela.fi\)](https://kela.fi)

Kela|Fpa 



Sisältö

- 1 Hoida Suomi.fi-valtuudet ajoissa kuntoon: Työnantaja-asioinnissa tarvittavat valtuudet
- 2 Ilmoita tilinumero Työnantajan asiointipalvelussa
- 3 Varmista tiedonkulku ja sovi hakemisesta, kun päiväraha jatkuu vuodenvaihteen yli
- 4 Kysy neuvoa työnantaja-asioiden hoitamiseen

Hoida Suomi.fi-valtuudet ajoissa kuntoon

Hyvinvointialueen henkilöstöhallinnon työntekijät ja palkkahallinnon kumppanit tarvitsevat Kelan asiointipalveluihin kirjautumiseen Suomi.fi-valtuudet. Hyvinvointialueen pitää ensin hakea nimetyille henkilöille valtuutusoikeudet Digi- ja väestövirastosta, ja sen jälkeen nämä henkilöt voivat antaa valtuudet eteenpäin.

Asiointipalveluihin on useita eri valtuuksia. Hae kaikki valtuutusoikeudet yhdellä hakemuksella heti kun valtuutusoikeuden saavat henkilöt ovat selvillä. Näin valtuudet voidaan antaa ajoissa ja asiointipalvelut ovat työntekijöiden käytössä heti vuoden alussa.

Lue lisää:

[Asiointivaltuudet työnantajille](#)

[Näin kirjaudut työnantajien asiointipalveluihin](#)

[Hakemuksella valtuuttaminen \(suomi.fi\)](#)

[Asiointivaltuuksien antaminen kumppaneiden asiointipalveluihin](#)

Työnantaja-asioinnissa tarvittavat valtuudet

Työnantajan asiointipalvelussa tarvittavat Suomi.fi-valtuudet

- Etuuksien hakeminen
- Etuusmaksutietojen katselu
- Etuuspääöstietojen tarkastelu
- Tilinumeron ilmoittaminen etuusmaksujen maksamista varten
- Etuuksien käyttölokitietojen tarkastelu

Ilmoitin.fi – eSara-tiedostojen lähettämiseen tarvittava Suomi.fi-valtuus

- Etuuksien hakeminen

Työterveyshuollon korvaushakemusten asiointipalvelun Suomi.fi-valtuudet

- Työterveyshuollon korvaushakemuksen käsittely
- Työterveyshuollon korvaushakemuksen lähetys

KIILA-kuntoutuskurssien asiointipalvelun Suomi.fi-valtuus

- Kuntoutuskurssitarpeen ilmoittaminen

Ilmoita tilinumero Työnantajan asiointipalvelussa

Ilmoita Kelaan hyvinvointialueen tilinumero, jolle Kela maksaa työnantajaetuudet, kuten sairaus- ja vanhempainpäivärahat 1.1.2023 alkaen. Tee ilmoitus Työnantajan asiointipalvelussa.

Kun kirjaudut palveluun hyvinvointialueen Y-tunnuksella, uusi tilinumero kytkeytyy hyvinvointialueen Y-tunnukseen. Tarvitset kirjautumiseen vahvan sähköisen tunnistautumistavan ja Suomi.fi-valtuuden **Tilinumeron ilmoittaminen palvelussuhteeseen liittyvien etuusmaksujen maksamista varten.**

Toimintansa vuoden vaihteessa päättävän kunnan tai kuntayhtymän on hyvä pitää tilinumero voimassa riittävän kauan vuodelle 2022 kohdentuvia maksuja varten.

Lue lisää:

[Hakemus tai ilmoitus](#)

[Näin ilmoitat työnantajan tilinumeron asiointipalvelussa](#)



Kela|Fpa[®]

Kun päiväraha jatkuu vuodenvaihteen yli

Varmista tiedonkulku ja sovi etuuksien ja korvausten hakemisesta.

Huomioi myös työterveyshuollon korvausten hakeminen.

[Ohjeet hyvinvointialueiden
valmisteluun](#)

Varmista tiedonkulku ja sovi päivärahojen hakemisesta

Kaikki päivärahat:

Kunta ja kuntayhtymä hakee päivärahoja 31.12.2022 asti olevista vapaista ja hyvinvointialue 1.1.2023 alkaen. Eli se kenelle kustannukset kohdistuvat, hakee päivärahan siltä osin. Työnantajan vaihtuminen ei vaikuta edellisen työnantajan mahdollisuuteen hakea etuutta, johon sillä mahdollisesti on oikeus jo päättyneen työsuhteen perusteella.

Jos palkallinen poissaolo jatkuu yli vuodenvaihteen ja hyvinvointialue tulee hakemaan päivärahaa saman työntekijän poissaolosta, kunnan tai kuntayhtymän tulisi merkitä tästä tieto hakemuksen "lisätietoja"-kohtaan. Näin Kela osaa odottaa hyvinvointialueen hakemusta.

Hakuajat säilyvät ennallaan hyvinvointialueuudistuksesta huolimatta. Kela tutkii ja ratkaisee mahdollisesti myöhästyneen hakemuksen normaalimenettelyn mukaisesti. Jos etuutta haetaan myöhässä, tulee mukaan laittaa selvitys siitä, miksi etuushakemus on myöhässä. Huomioithan, että asia tulee vireille myös henkilöasiakkaan määräajassa toimitetulla hakemuksella.

Kela tarvitsee edelleen kuntien ja kuntayhtymien tiedot (esimerkiksi Y-tunnus, tilinumero, yhteyshenkilö) mahdollisia takautuvia korjauksia varten.

Varmista tiedonkulku ja sovi sairauspäivärahan hakemisesta

Sairauspäiväraha

Kun kunta tai kuntayhtymä jättää sairauspäiväraahakemuksen ja työntekijän palkallinen poissaolo jatkuu vuoden vaihteen yli, kunnan tulee merkitä tämä tieto hakemuksen "lisätietoja"-kohtaan.

Kela tarvitsee myös tiedon yhtäjaksoisen työkyvyttömyyden alkamisajankohdasta. Ilmoita siis myös työnantajan hyväksymät työkyvyttömyydestä johtuvat sairauspäivät, jotka työntekijä on ollut poissa työstään omalla ilmoituksellaan.

Huomioi uuden ja vanhan lain mukaiset perhevapaat

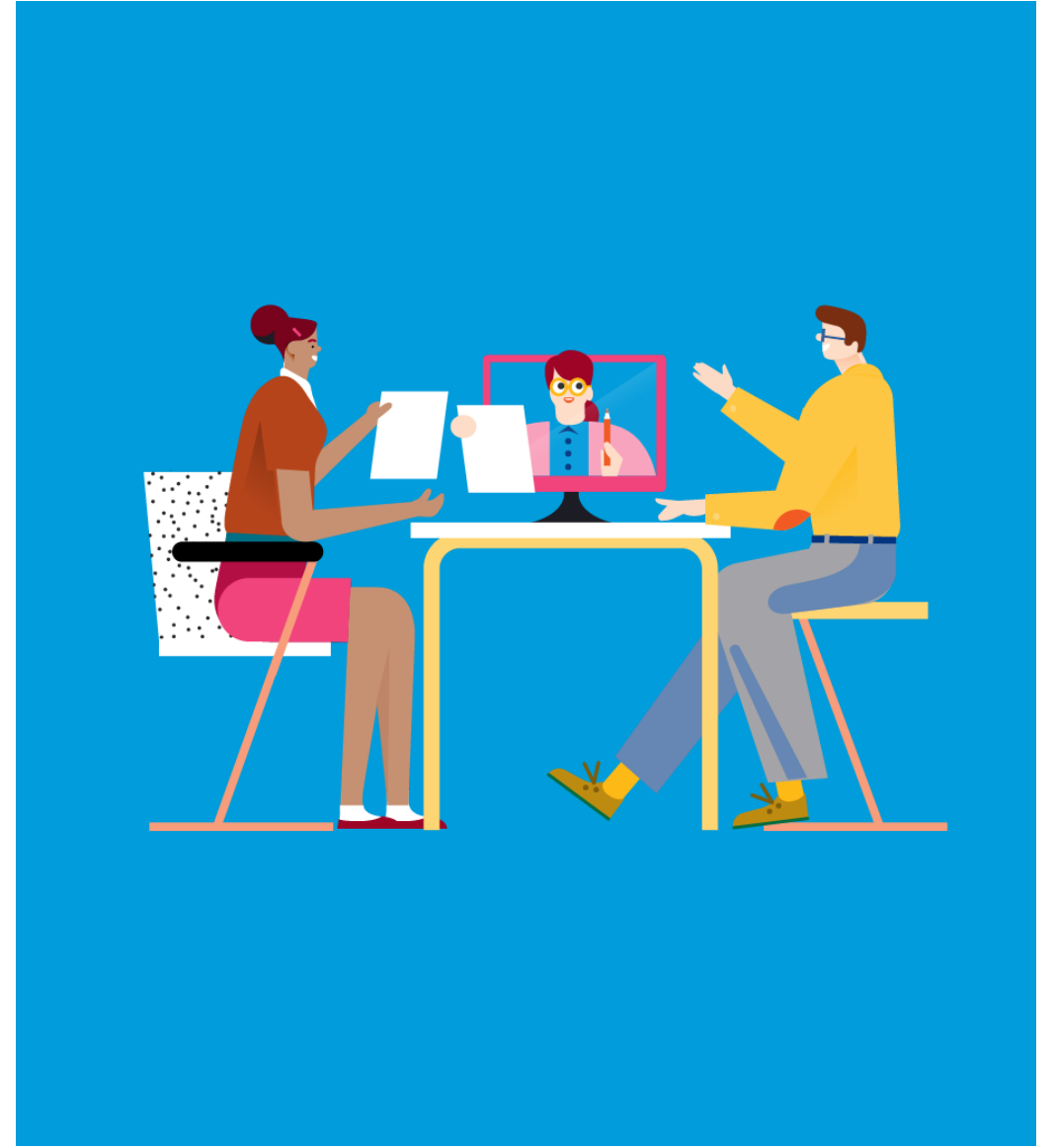
Perhevapaa uudistuksen myötä hyvinvointialueiden työntekijöillä voi olla sekä uuden että vanhan lain mukaisia perhevapaita rinnakkain reilun kahden vuoden ajan.

Lue lisää:

[Perhevapaiden tyokalupakki työnantajille](#)

[Työntekijä perhevapaalla](#)

[Laskurit | Lapsiperheet](#)



Varmista tiedonkulku ja sovi vanhempainpäivärahojen hakemisesta

Vanhempainpäivärahat

Sopikaa, miten kunta tai kuntayhtymä ilmoittaa kunnan ajalta kertyneiden perhevapaapäivien lukumäärän hyvinvointialueelle. Näin hyvinvointialue osaa laskea kertyneet kustannukset oikein.

Kela tarvitsee edelleen myös kuntien tiedot (Y-tunnus, tilinumero, yhteyshenkilö) mahdollisesti tehtäviä takautuvia korjauksia varten.

Varmista tiedonkulku ja sovi perhevapaisiin liittyvien korvausten hakemisesta

Perhevapaakorvaus

Jos yhden kuukauden palkallinen raskausrahaajakso jakautuu kunnan ja hyvinvointialueen kesken, tulee niiden sopia, kumpi hakee perhevapaakorvausta. Ilmoita hakemuksen lisätietoihin, että osan palkallisesta ajasta on maksanut kunta ja osan hyvinvointialue.

Jos palkallinen yhden kuukauden aika raskausvapaan aikana tai adoptioäidin yhden kuukauden palkallinen vanhempainvapaa kohdistuu sille ajalle, jonka palkasta kunta on vastannut, niin kunta hakee perhevapaakorvausta.

Vuosilomakorvaus

Kun lomakustannukset konkretisoituvat vasta seuraavana lomanmääräytymisvuotena eli kesällä 2023, niin silloin hyvinvointialue vastaa vuosiloma-ajan palkkakustannuksista. Tällöin hyvinvointialueen tulisi hakea korvausta vuosilomakustannuksista. Jos kunta on kuitenkin ehtinyt hakea korvaukset jaksoissa pidetyistä raskaus- ja vanhempainvapaista ajalta ennen 1.1.2023, niin hyvinvointialue voi hakea korvausta vain hakematta jääneeltä ajalta. Eli 160 raskaus- ja vanhempainvapaapäivää on voinut alkaa kertyä jo aiemman työsuhteen aikana alkaneista vapaista.

Varmista tiedonkulku ja sovi työterveyshuollon korvausten hakemisesta

Työterveyshuollon korvaukset

Hae työterveyshuollon korvauksia Kelasta 6 kuukauden kuluessa tilikauden päättymisestä. Hyvinvointialueen on hyvä sopia, miten toimintansa päättävien kuntayhtymien työterveyshuollon korvaukset haetaan. Työterveyshuollon korvauksiin ei tule muutoksia.

Hyvinvointialue järjestää työterveyshuollon palvelut:

- alueella sijaitsevissa työpaikoissa työskenteleville työntekijöille ja alueella toimiville yrittäjille
- hyvinvointialueen omalle henkilöstölle.

Hyvinvointialueen tulee huolehtia, että työterveyshuoltosopimukset on tehty ja työterveyshuollon toimintasuunnitelmat ja työpaikkaselvitykset ovat ajan tasalla.

Lue lisää:

[Työterveyshuollon järjestäminen](#)

[Työterveyshuollon korvausten hakeminen](#)

Kysy neuvoa työnantaja-asioiden hoitamiseen

Voit kysyä meiltä neuvoa työnantaja-asioihin chatissä, puhelimessa tai sähköpostitse.

Lähetä sähköposti osoitteeseen tyonantajat.neuvonta@kela.fi. Kirjoita viestin otsikkokenttään HVA ja hyvinvointialue, jota edustat.

Yleiset kysymykset Suomi.fi-valtuuksista voi lähettää osoitteeseen suomi.fi.kelassa@kela.fi.

Lue lisää:

[Neuvontaa työnantajille - Kela](#)



Muut asiointioppaat työnantajalle

Katso muita oppaita osoitteessa
[Kelan oppaat ja esitykset työnantajille](#)

Kela|Fpa[®]