

A white swan is captured in a dynamic pose, swimming in dark blue water. Its wings are fully extended, creating a sense of movement and grace. The water's surface is dark and textured with ripples, reflecting the light. The swan's head is turned slightly to the left, and its yellow beak is prominent. The overall mood is serene yet powerful.

Strategiset vastuullisuuslinjaukset

Sisältö

- Johdanto
- Vastuullisuuslinjauksemme
- Näin linjaukset valmisteltiin
- Toimintaympäristön analyysi ja linjaukset
- Keskeisten käsitteiden määrittely

Johdanto

Kelan strategiset vastuullisuuslinjaukset määrittelevät vastuullisuustyömme painopisteet. Työmme pohjautuu Kelan strategiaan. Vastuullisuuslinjaukset toimivat viitekehyksenä, jonka kautta kehitämme toimintaamme. Tarkastelemme toimintaamme sosiaalisen, taloudellisen ja ekologisen vastuullisuuden näkökulmista. Kelan toimintaa ohjaavat arvot ovat ihmistä arvostava, osaava, yhteistyökykyinen ja uudistuva. Nämä arvot nivoutuvat olennaisesti myös vastuullisuustyöhömmme.

Vastuullisuusnäkökulma on esillä monin tavoin Kelan eri toiminnoissa. Kelan vastuullisuustyössä painottuu jatkuva kehittäminen: työtämme täytyy tarkastella paitsi positiivisten myös negatiivisten vaikutusten kautta. Vastuullinen toimija ottaa vastuun toimintansa vaikutuksista yhteiskuntaan.

Suomi on sitoutunut Yhdistyneiden kansakuntien (YK) kestävän kehityksen Agenda 2030 -toimintaohjelman toteuttamiseen. Hallituksen ohella myös muilla yhteiskunnan eri toimijoilla on keskeinen rooli kestävän kehityksen tavoitteiden toimeenpanossa. Kela on kansallisesti merkittävä organisaatio, ja toimintamme heijastuu koko yhteiskuntaan. Yhteiskunnallinen vastuumme edellyttää, että edistämme toiminnassamme YK:n kestävän kehityksen tavoitteita.



Lue lisää vastuullisuustyöstämme!

- kela.fi/vastuullisuus

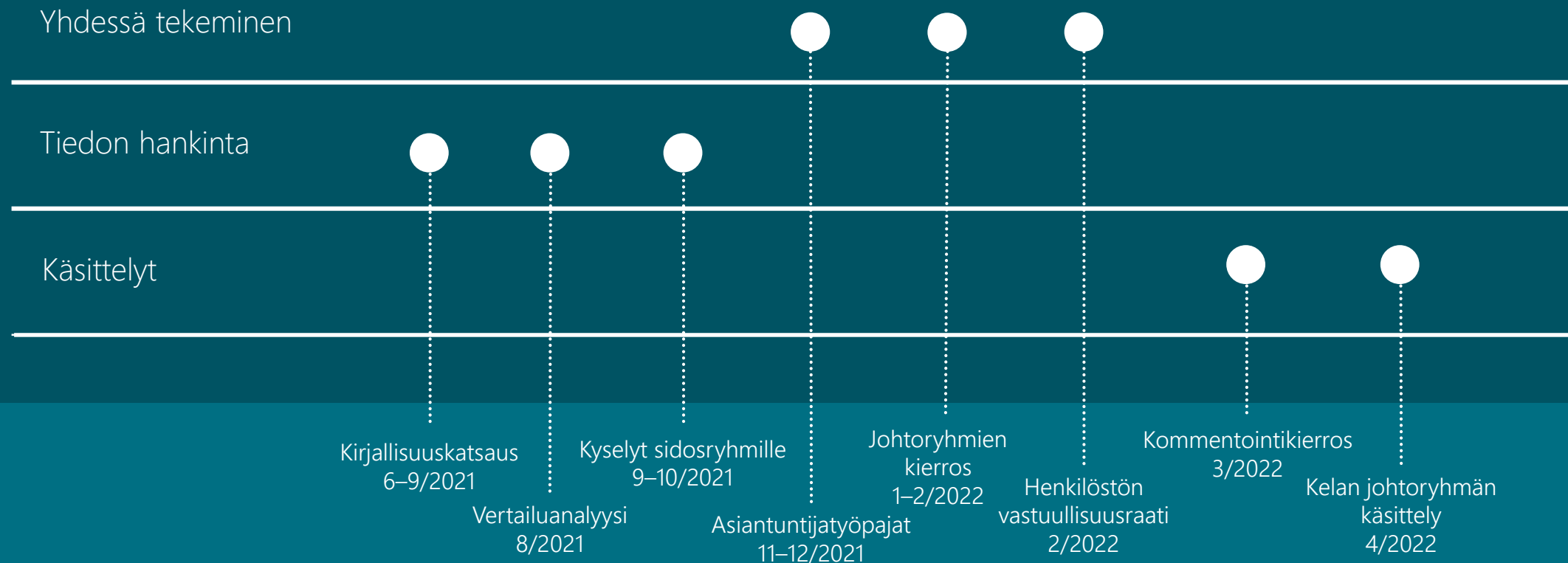
Vastuullisuuslinjauksemme



Vastuullisuustyömme kiinnittyy globaaleihin kestävän kehityksen tavoitteisiin (Agenda 2030)

1. Asiakkaamme saavat tarpeidensa mukaista palvelua.
2. Tuotamme ja hyödynnämme tietoa vastuullisesti.
3. Rakennamme vastuullisuudesta uusia mahdollisuuksia ja lisää arvoa.
4. Hillitsemme ilmastonmuutosta ja toimimme ympäristön parhaaksi.
5. Toimimme työnantajana, työyhteisönä ja kollegoina vastuullisesti.

Näin linjaukset valmisteltiin



Toimintaympäristön kuvaus ja vastuullisuuslinjaukset

Monimuotoistuva maailma

Suomessa väestö muuttuu taustoiltaan, tavoiltaan ja lähtökohdiltan aiempaa monimuotoisemmaksi. Tämä vaatii Kelalta kykyä tunnistaa asiakaskuntansa monimuotoisuus ja vahvistaa siten ymmärrystä asiakkaiden tarpeista. Palveluiden kehitys rakennetaan tämän ymmärryksen päälle. Sosiaalisen vastuullisuuden näkökulmasta palveluiden kehittämisessä keskeistä on tosiasiallinen yhdenvertaisuus, jolloin jokainen asiakas saa tarpeisiinsa nähden riittävät ja mahdollisimman hyvät palvelut.

Monet eriarvoisuutta laajasti kuvaavista indikaattoreista kertovat siitä, että yhteiskunnassamme erot muun muassa eri sosio-ekonomisten ryhmien välillä eivät ole kaventuneet. Nämä ilmiöt heijastuvat myös Kelaan, jonka yhtenä tehtävänä on kehittää sosiaaliturvan lainsäädäntöä. Tässä tehtävässä tuotamme lainsäätäjille ja päätöksentekijöille tietoa eri asiakasryhmien tarpeista.

On myös tärkeää vahvistaa Kelan henkilöstön monimuotoisuusosaamista osana palveluamme. Monimuotoisuus- ja kulttuuriosaaminen tukevat eri taustoista tulevien ihmisten kunnioittamista ja syrjimättömyyttä.



1.

[Tämän pohjalta linjaamme >](#)

1.

LINJAUKSEMME

Asiakkaamme saavat tarpeidensa mukaista palvelua.

- Tunnistamme eri asiakasryhmät ja kehitämme palveluitamme niiden tarpeisiin. Otamme eri asiakasryhmät mukaan palvelukehitykseen ja otamme palveluiden kehittämisessä huomioon niiden saavutettavuuden, käytettävyyden ja vaikuttavuuden.
- Tarkennamme monimuotoisuuden tavoitteemme. Kehitämme henkilöstön osaamista monimuotoisuuden teemoista.
- Vahvistamme monimuotoisuusnäkökulmaa viestinnässämme.

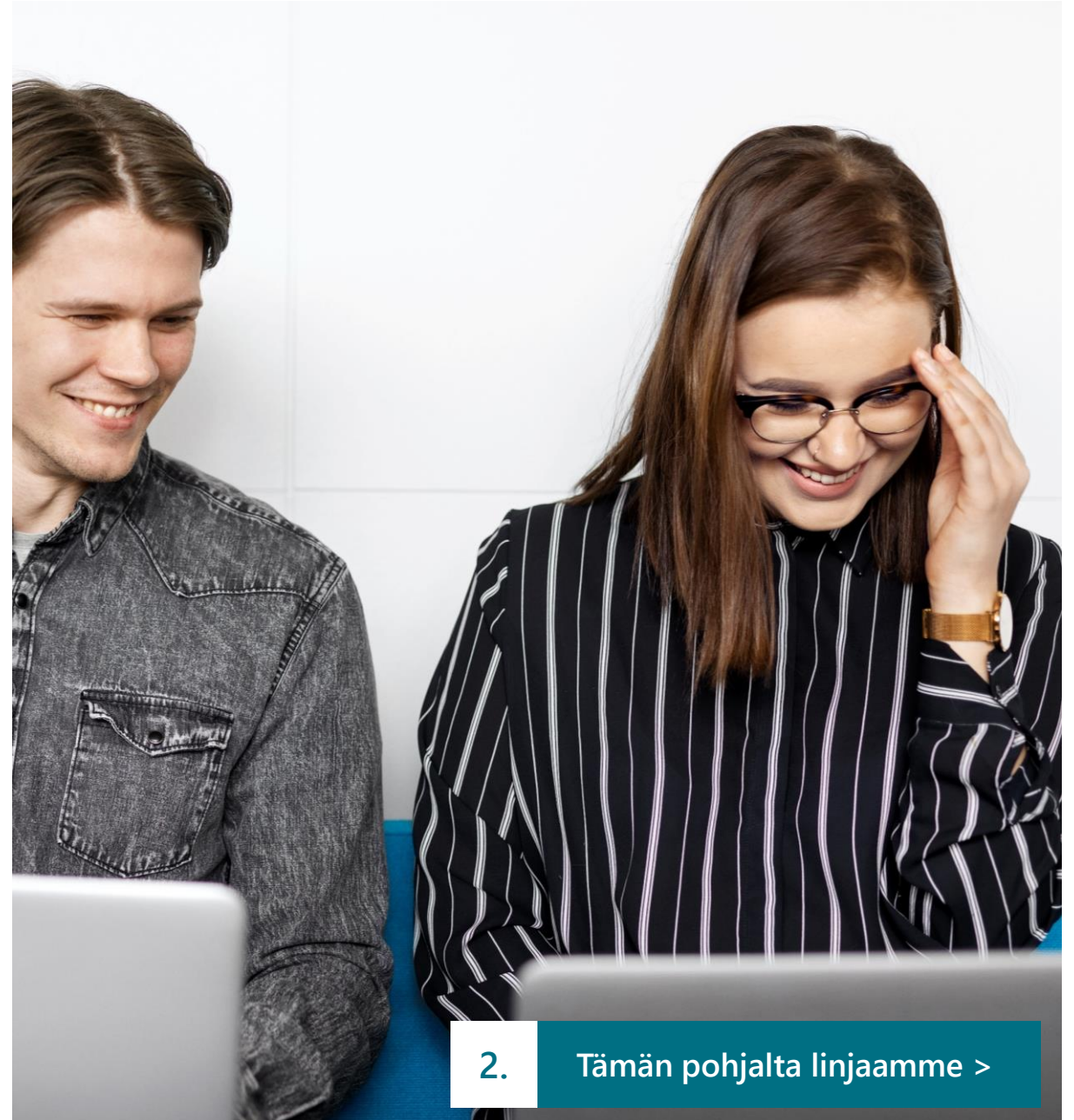
Digitaalinen luottamus

Vastuullisuus ulottuu myös tietoon ja läpinäkyvyyteen sen käytössä. On keskeistä, että tuotamme ja hyödynnämme tietoa luotettavasti.

Asiakkaat vaativat organisaatioilta enenevässä määrin läpinäkyvyyttä siinä, miten heidän tietojaan kerätään ja hyödynnetään. Tiedon hyödyntäminen digitalisaation avulla tarjoaa mahdollisuuksia, mutta samalla se tuo myös haasteita erityisesti digitaalisen luottamuksen näkökulmasta. Luottamuksen puute voi estää asiakkaita käyttämästä digitaalisia palveluita.

Asiakkaiden luottamus Kelaan pohjautuu hyvään tietosuojaan ja tietoturvaan. Kun varmistamme näiden hyvän tason, vahvistamme digitaalista luottamusta.

Digitaalista luottamusta voimme vahvistaa myös määrittelemällä tiedon tuottamisen ja hyödyntämisen eettiset periaatteemme. Viestimme niistä asiakkaillemme ja yhteistyökumppaneillemme.



2.

LINJAUKSEMME

Tuotamme ja hyödynnämme tietoa vastuullisesti.

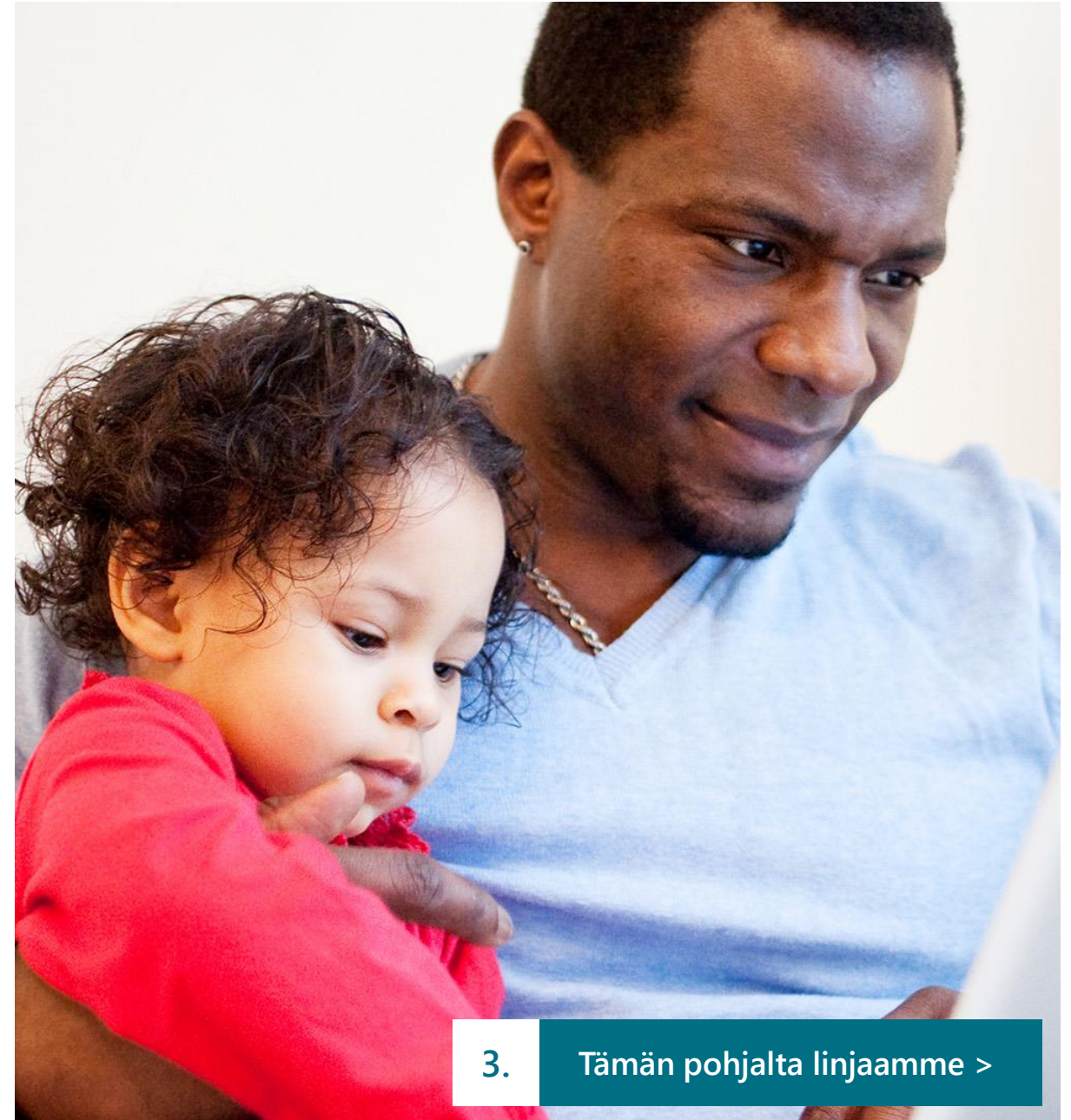
- Avaamme asiakkaillemme ja sidosryhmillemme ne linjauksemme ja periaattemme, jotka liittyvät vastuulliseen ja turvalliseen tiedon keräämiseen, hallinnoimiseen ja hyödyntämiseen. Kerromme myös, miten tietoa jaetaan ja miten se hävitetään.
- Hyödynnämme tietovarantojamme vastuullisesti asiakkaidemme hyvinvoinnin tukemiseksi.
- Teemme yhteistyötä eri toimijoiden kanssa digitaalisen luottamuksen ja osaamisen vahvistamiseksi.

Kädenjälki

Vastuullisuuden näkökulmasta organisaatioiden on keskeistä tunnistaa omat positiiviset ja negatiiviset vaikutuksensa yhteiskuntaan. Kädenjäljen eli positiivisen vaikutuksen kasvattaminen on keskeistä, koska se auttaa organisaatioita tarkastelemaan vastuullisuustyötä mahdollisuuksien kautta. Vastuullisuutta voi myös hyödyntää palveluiden ja innovaatioiden kehittämisen välineenä. Organisaatiot voivat tunnistaa mahdollisuuksia seuraamalla ja ennakoimalla erilaisia yhteiskunnan kehityslinjoja.

Vastuullisuuteen liittyvä lainsäädäntö ja ohjeistukset lisääntyvät. Ne velvoittavat enenevässä määrin myös julkista sektoria: esimerkiksi vastuullisuusraportointia vaaditaan entistä enemmän. Raportointivelvoitteet ohjaavat Kelaa vastuullisuuteen liittyvän tiedon tuotantoon ja kehittämiseen. Saamme siitä myös tietoa päätöksenteon tueksi.

Vastuullisuuden eri ulottuvuudet on huomioitu Kelan kestävän talouden viitekehityksessä. Ne näkyvät talouden suunnittelussa ja taloudellisten toimenpiteiden toteutuksessa. Lisäksi sijoitus-toiminnassamme ja vastuullisen sijoittamisen periaatteissamme huomioidaan toimintaympäristön vastuullisuusvaatimukset.



3.

[Tämän pohjalta linjaamme >](#)

3.

LINJAUKSEMME

Rakennamme
vastuullisuudesta uusia
mahdollisuuksia ja lisää
arvoa.

Kela|Fpa[®]

- Kehitämme ja johdamme toimintaamme vastuullisuustietoon perustuen. Lisäksi ennakoimme ja tartumme uusiin mahdollisuuksiin kokeillen ja toimintaa uudistaen.
- Seuraamme vastuullisuustyömme yhteiskunnallista vaikuttavuutta ja kehitämme vastuullisuusraportointia ja vastuullisuudesta kertovia indikaattoreita.
- Vahvistamme toimintaamme Kelan kestävän talouden tavoitteiden mukaisesti. Kehitämme sijoitustoimintaamme kohti vastuullisen sijoittamisen tavoitteitamme.
- Edistämme hankinnoissa sosiaalista, taloudellista ja ekologista vastuullisuutta ja sitä kautta toimintamme positiivisia vaikutuksia Suomessa ja maailmalla.

Ilmasto ja ympäristö palveluissa

Globaali ilmastokriisi on vaatinut maailman valtioita yhteistyöhön ja sitoumuksiin ilmastonmuutoksen hillitsemiseksi. Suomen tavoitteena on olla hiilineutraali vuonna 2035. Tämän tavoitteen saavuttamiseksi hallitusohjelmassa todetaan päästövähennystoimien vaativan kaikkien yhteiskunnan osa-alueiden mukana oloa.

Ilmastonmuutoksella on myös sosiaalisia vaikutuksia, ja nämä kytkeytyvät esimerkiksi ihmisten terveydentilaan, toimeentuloon ja elämisen kustannuksiin. Ilmastonmuutoksen laaja-alaiset vaikutukset heijastuvat myös Kelaan ja sen hillitsemisen vaade Kelan toimintaan. On tärkeää, että tunnistamme palvelumme ja muun toimintamme vaikutukset ympäristöön ja ilmastoon laaja-alaisesti.

Etätyöskentely ja digitalisaatiokehitys ovat osaltaan muuttaneet työn tekemisen tapoja. Tämä kehitys heijastuu myös Kelan toimiltilojen käyttöön ja tarpeeseen.



4.

LINJAUKSEMME

Hillitsemme ilmastonmuutosta ja toimimme ympäristön parhaaksi.

Kela|Fpa[®]

- Ymmärrämme toimintamme ilmastovaikutukset. Asetamme tavoitteet hiilijalanjälkemme pienentämiseksi ja määrittelemme mittarit, joilla seuraamme kehitystä.
- Viestimme asiakkaillemme ja yhteistyökumppaneillemme ympäristöystävällisistä tavoista asioida kanssamme.
- Kehitämme toimitilojemme ympäristöystävällistä käyttöä ja huomioimme valtakunnallisen toimitilastrategian tavoitteet.

Hyvinvoiva henkilöstö

Vastuullinen toiminta vahvistaa hyvää henkilöstökokemusta. Henkilöstö arvostaa vastuullisuusteemoja yhä enemmän, mikä haastaa organisaatioita entistä vaikuttavampaan vastuullisuustyöhön. Vastuullisuuden toimintaympäristön vaateet heijastuvat myös Kelan henkilöstöpolitiikkaan ja hyvän henkilöstökokemuksen vahvistamiseen. Hyvä henkilöstökokemus on Kelan kriittinen voimavara.

Vastuulliset ja monimuotoiset organisaatiot houkuttelevat osaajia ja ovat haluttuja työpaikkoja. Monimuotoista organisaatiota kehitetään siten, että ihmisten erilaisuus otetaan huomioon. Tällöin huolehditaan henkilöstön yhdenvertaisesta ja tasa-arvoisesta kohtelusta aina rekrytoinnista lähtien koko työsuhteen elinkaaren ajan. Syrjimättömyys on yksi keskeisistä vastuullisen työnantajan periaatteista: on tärkeää varmistaa, että jokainen voi olla oma itsensä työpaikalla. Tässä Työelämän tasa-arvo- ja yhdenvertaisuussuunnitelma ohjaa Kelan toimintaa.

Ympäristötietoisuuden kasvu lisää osaltaan henkilöstön tahtoa tehdä ympäristöystävällisiä valintoja työssään. Tämän kehityksen huomioiminen on tärkeää myös Kelassa. Vastuullinen työnantaja huolehtii lisäksi työntekijöidensä hyvinvoinnista ja mahdollistaa hyvinvoinnin kehittymisen varmistamalla, että työntekijöillä on mahdollisuus vahvistaa osaamistaan.



5.

LINJAUKSEMME

Toimimme työnantajana,
työyhteisönä ja
kollegoina vastuullisesti.

Kela|Fpa[®]

- Arvostamme ihmistä. Edistämme monimuotoisuutta ja syrjimättömyyttä työelämässä. Työelämän tasa-arvo- ja yhdenvertaisuussuunnitelmamme toimenpiteet suuntaavat toimiamme näissä kysymyksissä.
- Tuemme toimihenkilöidemme hyvinvointia.
- Tarjoamme henkilöstöllemme mahdollisuuden ympäristöystävällisiin valintoihin työssään. Viestimme mahdollisuuksista selkeästi.
- Arvostamme yhteisesti sovittuja asioita.

Keskeisten käsitteiden määritelmät

Keskeiset käsitteet (1/2)

Vastuullisuus

Vastuullinen toiminta edistää kestäväää kehitystä. Sen tavoitteena on nykyisten ja tulevien sukupolvien hyvinvointi. Vastuullisuutta tarkastellaan perinteisesti kolmen kestävään kehityksen näkökulman kautta: sosiaalisen, ekologisen ja taloudellisen.

Vastuullisuus on lakien ja säädösten noudattamista laajempaa. Se tarkoittaa myös erilaisten eettisten näkökulmien esille tuomista.

Vastuullinen organisaatio huomioi toimintansa vaikutukset eri sidosryhmiin. Vastuullisuustyön tarkoituksena on vahvistaa organisaation positiivisia vaikutuksia sidosryhmiinsä ja yhteiskuntaan sekä minimoida toiminnan negatiivisia vaikutuksia.

Vastuullisuuden käden- ja jalanjälki

Organisaation toiminnan kädenjälki tarkoittaa toiminnan positiivisia vaikutuksia toimintaympäristöön. Organisaation toiminnasta aiheutuvat negatiiviset vaikutukset toimintaympäristöön taas ovat toiminnan jalanjälki. Negatiivisten vaikutusten vähentäminen ja positiivisten vaikutusten lisääminen vahvistavat organisaation kädenjälkeä.

Monimuotoisuus

Monimuotoisessa organisaatiossa otetaan huomioon ihmisten erilaisuus. Eri lähtökohdista tulevat ihmiset tekevät organisaatiosta monimuotoisen. Näin ollen erilaisuuden huomioiminen on monimuotoisen organisaation perusta.

Monimuotoisessa organisaatiossa ihmisten erilaisuus on voimavara, sillä se vahvistaa moniäänisyyttä ja tuo erilaisia näkökulmia toimintaan ja päätöksentekoon. Monimuotoisuutta johdettaessa ihmisten erilaisuus huomioidaan organisaation kehittämisessä.

Lähde: FiBS

Digitaalinen luottamus

Digitaalinen luottamus muodostuu eri tekijöistä. Se liittyy muun muassa organisaatioiden tietoturvaan ja riskienhallintaan sekä tiedon tuottamisen ja sen hyödyntämisen tapoihin. Digitaalinen luottamus rakentuu asiakkaan ja organisaation välille, jolloin asiakas voi esimerkiksi luottaa saamansa digitaalisen palvelun turvallisuuteen tai eettisyyteen tietojensa käytössä.

Lähde: Sitra

Keskeiset käsitteet (2/2)

Yhdenvertaisuus

Yhdenvertaisuus tarkoittaa sitä, että kaikki ihmiset ovat samanarvoisia riippumatta heidän sukupuolestaan, iästään, etnisestä tai kansallisesta alkuperästään, kansalaisuudestaan, kielestään, uskonnostaan ja vakaumuksestaan, mielipiteestään, vammastaan, terveydentilastaan, seksuaalisesta suuntautumisestaan tai muusta henkilöön liittyvästä syystä.

Muu henkilöön liittyvä syy voi olla esimerkiksi asuinpaikka, sosioekonominen asema, varallisuus, työmarkkina-asema tai perhesuhteet.

Lähde: THL

Tosiasiallinen yhdenvertaisuus palveluissa

Tosiasiallisella yhdenvertaisuudella tarkoitetaan sitä, että asiakas saa tarpeisiinsa nähden riittävät ja mahdollisimman hyvät palvelut.

Tämän vuoksi palveluissa ja niiden kehittämisessä täytyy huomioida ihmisten erilaiset lähtökohdat. Henkilöön liittyvät tekijät eivät saa vaikuttaa asiakkaan palvelun saantiin tai kohteluun palvelussa.

Kaikkien asiakkaiden samanlainen kohtelu ei aina takaa yhdenvertaisuuden toteutumista palveluissa. Sen vuoksi palveluita ja niiden kehittämistä täytyy tarkastella tosiasiallisen yhdenvertaisuuden näkökulmasta. Yhdenvertaisuus on siis myös eriarvoisuuksien tasoittamista, kuten esimerkiksi positiivista erityiskohtelua.

Lähde: THL

Kela|Fpa[®]