

Kela[®]

1 • 2008

Sosiaalivaikutus

Janette Broberg:

**Työnhaku on haaste
korkeakoulutetullekin**





Helposti ja läheltä, yhä useammin verkossa

■ Asiointi Kelassa on perinteisesti tarkoittanut käyntiä toimistossa: lomakkeen täyttämistä ja jättämistä ja usein valitettavasti myös jonottamista. Nyt Kela on kehittämässä asiakaspalvelua periaatteenaan, että palvelut saa helposti ja läheltä, kätevämmän kuin ennen ja parhaassa tapauksessa kotisohvalla istuen.

Helppointa asiakkaalle lienee suorakorvaus, mikä tarkoittaa, että Kelan maksama korvaus vähennetään suoraan laskusta esimerkiksi apteekissa tai lääkäriasemalla. Asiakas ei välttämättä huomaa Kelalta palvelua saavansaakaan, ainakaan hän ei koe asioivansa Kelassa, mutta korvauksen hän silti saa. Mikäpä olisi helpompaa!

Helppoa on myös asioida suoraan kotoa. Tähän on monta mahdollisuutta. Voi asioida Kelan internetsivuilla, soittaa palvelupuhelimeen tai täyttää lomakkeen ja viedä sen kulkiessaan postiin. Toimistoon ei ole pakko mennä ollenkaan. Jos haluaa mennä henkilökohtaisesti asioimaan ja toimisto on kaukana, voi poiketa yhteis- palvelupisteessä, jossa Kela on mukana yhtenä toimijana. Yhteis- palvelupisteestä ei ehkä saa kaikkea sitä palvelua, mitä on tarjolla Kelan toimistossa, mutta sieltä saa ainakin hakemuslomakkeita ja sinne ne voi myös täytettyinä jättää.

Miksi sitten lähes 70 000 asiakasta käy joka viikko Kelan toimistoissa? Osa tulee varmaan vanhasta tottumuksesta, osa siksi, että ajattelee näin varmistavansa hakemuksensa nopean käsittelyn tai sen, että on osannut täyttää lomakkeen oikein. Verkkoasiointi on kuitenkin yhtä nopeaa ja tulevaisuudessa se vielä nopeutuu, kun yhä useampaan hakemukseen saa automaattisen ratkaisun. Vaikeakaan se ei ole ainakaan meille, jotka jo hoidamme pankkiasiamme verkossa. Samoilla tunnuksilla kirjaudutaan Kelan palveluihin, eikä itse palvelutapahtumakaan ole juuri laskun maksamista monimutkaisempi.

Kela on panostanut voimakkaasti sähköisten asiointimahdollisuuksien kehittämiseen. Kelan internetsivuilla osoitteessa www.kela.fi voi tarkistaa omia tietojaan, hakea etuuksia ja seurata hakemuksensa käsittelyä. Moni tekeekin jo näin. Viime vuonna sivuilla oli 1,3 miljoonaa tunnistetun henkilöasiakkaan sähköistä asiointitapahtumaa. Internetsivut olivat muutenkin ahkerassa käytössä, sillä sivuilla käytiin 7,5 miljoonaa kertaa hakemassa tietoja tai vaikkapa laskemassa tarjolla olevien etuuksien määriä silloinkin, kun hakemus jätettiin muuta kautta. Yhä useampaa etuutta voi jatkossa hakea verkossa. Kela uudistaa parhaillaan verkkosivustoaan, ja uuden sivuston valmistuttua sähköiset asiointipalvelut ovat helpommin tarjolla kuin nyt.

Kela pyrkii siihen, että yhä useampi asiakas välttyy jonottamasta toimistossa ja saa palvelut helpoimmalla ja itselleen sopivimmalla tavalla. Toimistoon on toki lupa tulla, jos itse niin haluaa. Monimutkaiset asiat hoituvat yleensä parhaiten kasvokkain. Kun toimistosta voi varata ajan asiansa käsittelyyn, saa keskustella kiireettä ja rauhassa silloin, kun se itselle parhaiten sopii.

SEIJA KAUPPINEN

sosiaalivakuutus

**Kelan julkaisema sosiaali-
ja terveysturvan aikakauslehti**

**FPAs tidskrift om social
trygghet och sjukförsäkring**

**A journal focusing on issues of social
and health protection published
by the Social Insurance Institution
of Finland**

Sosiaalivakuutus 1. 2008
46. vuosikerta | 46 årgången | Volume 46

Julkaisija | Utgivare | Publisher
Kansaneläkelaitos
PL 450, 00101 Helsinki
020 643 411
www.kela.fi

Päätoimittaja
Huvudredaktör | Editor in chief
Seija Kauppinen

Toimituksen sihteeri
Redaktionens sekreterare
Editorial assistant
Christel Stenström 020 634 1459

Toimitussihteeri
Redaktionssekreterare | Assistant editor
Minna Latvala

Sosiaalivakuutus verkossa
www.kela.fi/sosiaalivakuutus

Kansi | Omslag | Cover
Pasi Leino, Nana Uitto

Taitto | Layout **Jari Mattila**

Paino | Tryck | Printed by
Kainuun Sanomat Oy
ISSN 0584-1410

Sosiaalivakuutus-
lehden aineisto on
vapaasti lainattavissa
jos lähde mainitaan.
Kirjoituksissa esiintyvät
kannanotot eivät
välttämättä vastaa
Kansaneläkelaitoksen
kantaa.
Sosiaalivakuutus
ilmestyy kuutena
numerona vuodessa.

Tidskriften
Sosiaalivakuutus
får citeras med
angivande av källan.
Tidskriften
utkommer med sex
nummer om året.

Permission is granted
to quote from this journal
with the customary
acknowledgement of
the source.
The Sosiaalivakuutus
comes out six times a year.

Osoitelähde
Kelan osoiterekisteri

Sosiaalivakuutuksen
toimituksen sähköpostiosoite
viestinta@kela.fi

Sähköpostit Kelaan
etunimi.sukunimi@kela.fi



Kela uusii palvelukonseptinsa 4



Eläkeläisten lääkemenot ovat suuret 12



Korkeakoulutetulle työnhaku on työtä 28



Valtio vie kansansa kohti terveyttä 34

1. 2008

1 Pääkirjoitus

4 Kela uusii palvelukonseptinsa
Asiantuntijana pääjohtaja Jorma Huuhtanen

7 Näköalapaikalta: Mikael Forss

8 Kelan palvelukanavat, osa 1: Tulevaisuuden toimisto

12 Eläkeläisten lääkemenot ovat suuret
Kirjoittajat Jaana Martikainen, Päivi Palta ja Sari Kehusmaa

17 Asumistukijärjestelmä on remontin tarpeessa

20 Kolumni: Karoshi ja työhullut japanilaiset
Kirjoittaja Olli Kangas

22 Periytyykö köyhyys Suomessa?
Asiantuntijoina Mikko Niemelä ja Ilpo Airio

24 Mitkä tekijät vaikuttavat isien perhevapaiden käyttöön?
Kirjoittajat Ulla Hämäläinen ja Pentti Takala

28 Korkeakoulutetulle työnhaku on työtä
Asiantuntijana Janette Broberg

30 Vakuutuskassa Enerkemin jäsenet tyytyväisiä kassansa

32 Kelan huolena työpaikkakassojen osaamisen turvaaminen
Asiantuntijana etuuspäällikkö Kalevi Ristola

34 Valtio vie kansansa kohti terveyttä
Asiantuntijana ohjelmajohtaja Maija Perho

36 Työkyvyttömyyseläkkeestä kymmenesosa uudistusleikkuriin

Kela on käynnistänyt asiakaspalvelunsa kehittämiseen tähtäävän ohjelman, jonka seurauksena Kelan palvelukonsepti uudistetaan vuoteen 2011 mennessä. Tavoitteena on tarjota julkisen sektorin parasta palvelua.

■ TEKSTI **HELI SARIOLA**

● Asiakkaat odottavat palvelulta nykyään vaivattomuutta ja yksilöllisyyttä. Siksi Kela on ottanut asiakaspalvelunsa kehittämisen lähtökohdaksi moton ”helposti ja läheltä”. Toimistojen lisäksi Kela haluaa asiakkaidensa hyödyntävän yhä enemmän muita palvelukanavia, joita ovat kirje, puhelin, verkkopalvelut, yhteispalvelut ja suorakorvaus.

– Kelan 70-vuotinen toiminta on perustunut hyvin pitkälti toimistosta käsin palvelemiseen. Kehitämme toimintaamme nyt siihen suuntaan, että pystymme tarjoamaan asiakkaillemme useampia palvelukanavia, kertoo Kelan pääjohtaja **Jorma Huuhtanen**.

Huuhtanen korostaa, että suunnitellutyössä on lähdetty liikkeelle asiakkaiden tarpeista.

– Olemme luvanneet, että tarjoamme julkisen sektorin parasta palvelua. Asiakas itse tekee valinnat niistä palvelukanavista, joita hän haluaa käyttää, mutta me pyrimme ohjaamaan sopivaan kanavaan. Tässä kuviossa Kela voittaa, ja ennen kaikkea asiakas voittaa.

Painopiste verkossa ja puhelinpalvelussa

Pääjohtaja Huuhtanen kertoo, että viime vuosina Kelassa on keskitytty erityisesti puhelinpalvelun ja verkkopalveluiden kehittämiseen.



Kela uusii palvelukons paras julkinen palvelu



eptinsa – tavoitteena

”Asiakaspalvelun kehittäminen on toimintamme henkivakuutus”

– Puhelinpalveluun erikoistuneita yhteyskeskuksen toimipisteitä on tällä hetkellä Joensuussa, Lieksassa ja Pietarsaaressa ja pian myös Jyväskylässä. Näyttää siltä, että myös Turkuun tulisi yhteyskeskuksen yksikkö. Saamme puhelinpalvelusta päivä päivältä parempaa palautetta, eli vaikuttaa siltä, että olemme hyvällä tiellä.

Internetin kautta voi jo tehdä etuus-hakemuksia, muuttaa omia tietojaan tai seurata oman hakemuksen käsittelyä. Huuhtanen visioi tulevaisuuden verkkopalveluja, joissa myös ratkaisutoiminta voisi toimia automaattisesti verkossa.

– Se olisi jo melkoinen edistysaskel asiakkaan palvelemisessa helposti ja läheltä, Huuhtanen myöntää.

Toimistoissa asiakaspalvelua kehitetään muun muassa ajanvarausjärjestelmällä. Huuhtanen ei pidä mahdottomana sitäkään, että tulevaisuuden kelalainen tekisi kotikäyntejä palvellakseen esimerkiksi vammaisasiakkaita ja muita erityisryhmiä.

Toimistoverkko ennallaan toistaiseksi

Kelan toimistoverkkoa ei olla ainakaan heti karsimassa, vaan se säilyy pääosin nykyisellään vuoteen 2010 saakka. Pääjohtaja Huuhtanen vakuuttaa, että toimistoverkon tulevaisuuden pohdinnassa ollaan tasapuolisia.



Kuva Nana Uitto

– Kela pyrkii yhä enemmän saman katon alle muiden viranomaistoimijoiden kanssa, kuitenkin niin, että ydintekeminen säilyy Kelassa, Jorma Huuhtanen kertoo.

– Muutoksen on tapahduttava siten, että asiakkaat eivät hätääny tai koe saavansa huonompaa palvelua. Toimistoverkon tulevaisuutta selvitetään parhaillaan, ja pyrimme olemaan siinä tasapuolisia. Tämä ei ole yksin harvaan asuttujen alueiden toimistoverkon pohtimista vaan myös ruuhka-alueiden toimistoverkkoa mietitään.

Huuhtanen kertoo, että Kela pyrkii myös yhä enemmän saman katon alle muiden viranomaistoimijoiden kanssa, kuitenkin niin, että ydintekeminen säilyy

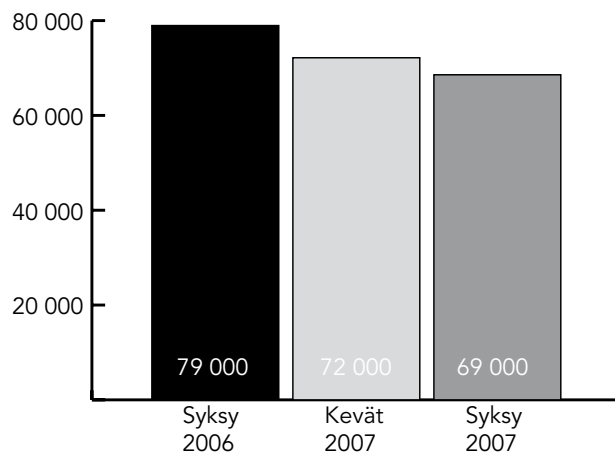
Kelassa.

Miksi sitten Kelassa nähtiin tarpeelliseksi näinkin laajamittainen palvelutoiminnan kehittäminen?

– Meidän tulee olla alallamme parhaita, jotta yhteiskunnallisille päättäjille ei edes tule mieleen antaa näitä töitä jollekin muulle. Jos olemme parhaita, Kelatoiminta jatkuu ainakin toiset 70 vuotta, toivottavasti enemmänkin. Uudistuminen on toimintamme henkivakuutus: se viestii siitä, että meillä on asiakaspalvelukunnossa. ■

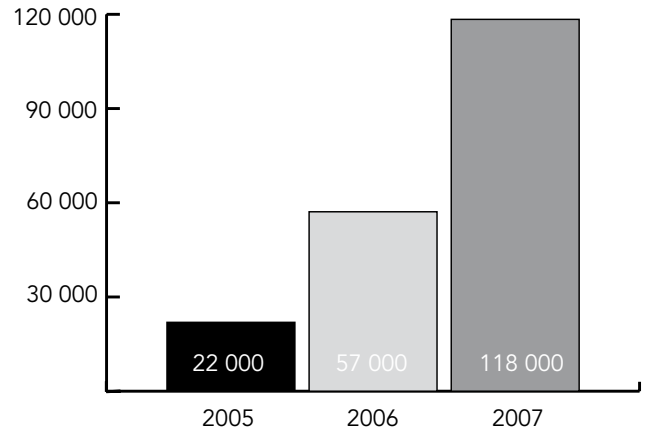
Asiakasotanta Kelan toimistoissa

Asiakkaiden määrä / vko



Tunnistus.fi -tapahtumien määrä Kelan verkkopalveluissa

Tapahtumien määrä / kk



Mikä ihmeen väestövastuu?



Kuva Nana Uitto

■ Väestövastuu on Kelassa hallinnollis-
maantieteellinen periaate, jolla jokai-
nen meistä liitetään johonkin tiettyyn
toimistoon, vakuutuspiiriin ja alueeseen.
Väestövastuuperiaatetta sovelletaan
myös muualla julkishallinnossa, erityi-
sesti terveydenhuollossa, josta termi
lieneekin peräisin.

Kelassa väestövastuu seuraa
kuntajakoa siten, että jokaisella tietyn
kunnan asukkaalla on oma "kotivakuu-
tuspiirinsä". Täsmällisesti ottaen Kelassa
puhutaan siis paikallisesta eli "lokaalis-
ta" väestövastuusta.

Nyt kuitenkin jokin on muuttumas-
sa. Perinteisestihän väestövastuu on
tarkoittanut sitä, että tietyn yksilön asiat
hoidettiin alusta loppuun omassa kotipiir-
issä – ainakin pääsääntöisesti.

Sitten Kelassa otettiin käyttöön säh-
köinen asiakirjahallinta, joka mahdollisti
asioiden käsittelyn missä toimistossa ta-
hansa. Vakuutuspiirien sisällä etuuskien
ratkaisutyötä alettiin siirtää toimistosta
toiseen samalla kun piirejä yhdistet-
tiin. Pian huomattiin myös tarve siirtää
työkuormaa piiriin ja alueiden välillä.
Läheisiin palveluihin tottuneet ruuhka-
Suomen asiakkaat saattoivat suureksi
hämmästyksensä saada postia mitä
kaukaisimmista pohjoisen tai idän Kelan
toimistoista.

No, tähänkin on alettu tottua, mutta

sitten lisämausteeksi tulivat sähköiset
palvelut ja puhelinpalvelu yhteyskeskuk-
sen kautta. Nämä palvelut eivät enää
olekaan luonteeltaan paikallisia vaan
aidosti "globaaleja"! Puhelinverkon ja
tietokoneverkon kautta voi asioida mistä
tahansa maapallon kolkasta. Sähköiset
palvelut ovat periaatteessa auki ympäri
vuorokauden.

Paikallinen toimisto tai piiri ei
tietenkään voi näistä palveluista kantaa
samanlaista kokonaisvastuuta kuin ennen
vanhaan. Toiseksi on huomattava, että
asiat vaativat yhä enemmän osaamista,
mikä puoltaa palvelun keskittämistä.
Etuusviidakon yksinkertaistamisesta
puhutaan, mutta tähänastiset saavutuk-
set ovat olleet vaatimattomat. SATA-ko-
mitean työlle asetetaan suuria toiveita.
On kuitenkin muistettava, että modernin
yhteiskunnan, työelämän, perhe-elämän
ja asumisolosuhteiden pirstaloituminen,
muuttoliike ja kansainvälistyminen toimi-
vat yksinkertaistamista vastaan.

Kelalta on aina vaadittu yhdenmu-
kaista palvelua ja päätöksentekoa koko
maassa. Sen toteutumista valvovat
nykyisin johdon lisäksi globaaliyhteiskun-
nan asiakkaat, jotka ovat reaaliaikaisessa
yhteydessä toisiinsa. Tämä seikka on
viime vuosina tullut yhä selvemmin esille.

Mitä väestövastuuperiaatteelle siis
tapahtuu? Vastausta joudutaan analy-

soimaan etuudesta riippuen. Etuuksissa,
joissa paikallistuntemus ja yhteistyö
paikallisten palveluntuottajien kanssa on
olennaista, väestövastuun on edelleen
oltava jossain mielessä paikallista myös
Kelassa. Kun taas niissä etuuksissa, joissa
on selkeät "matemaattiset" päätös-
ja harkintakriteerit, väestövastuu on
pystyttävä kantamaan keskitetysti koko
vakuutetun väestön osalta.

Tätä joudumme Kelassa pohtimaan
ja ottamaan sen huomioon myös tulevia
johtamisjärjestelmiä ajatellen. En lähde
jaottelemaan etuuksia, mutta nähtä-
vissä on, että esimerkiksi varsinaiset
kansaneläkkeet ja lapsilisät kuuluvat
jälkimmäiseen kategoriaan. Sen sijaan on
vaikeampi rajata ja määrittellä paikallisen
vastuun sijainti esimerkiksi kuntou-
tusetuuskien ja pitkien sairauslomien
osalta. Mitä enemmän jokin etuus vaatii
varsinaista harkintaa ja lääketieteellistä
arviointia, sitä todennäköisempää ja
tarpeellisempää on myös paikallinen
asiakkaan tapaaminen ja viranomaisyh-
teistyö.

On analysoitava tarkkaan, missä
etuuksissa paikallinen vastuu on todell-
la tarpeellista ja missä vastuu voidaan
nostaa kansalliselle tasolle. Esimerkiksi
vaikeavammaisten asioissa Kelan soisi
olevan kiinteässä yhteistyössä julkisen
terveydenhuollon kanssa. Myös silloin,
kun asiakasta uhkaa työkyvyn menettä-
minen, asioita tulisi hoitaa laajana vir-
kamiesyhteistyönä, jossa ovat osallisina
Kelan ja terveydenhuollon lisäksi myös
kunta ja työvoimatoimisto sekä paikalli-
set työnantajat.

Väestövastuu ei siis ole millään taval-
la väistymässä, vaan Kela on sen osalta
uusien, todella suurien haasteiden edes-
sä. Voidaan sanoa, että väestövastuun
käsite vain syvenee ja saa uusia muotoja
sitä mukaa kun yhteiskunta – ja sen
mukana Kela – globalisoituu. Elämässä
mukana – muutoksessa tukena!

■ TEKSTI MIKAEL FORSS,
JOHTAJA, KELA



Juttusarjassa esitellään Kelan kuusi palvelukanavaa.
Ensimmäisenä vuorossa on toimisto.



Tulevaisuuden toimisto – ajanvarausta ja oikeita kysymyksiä



Toimisto on edelleen Kelan asiakaspalvelun peruskivi: toimistoissa asioi viikoittain lähes 70 000 suomalaista. Verkko ja muut vaihtoehtoiset palvelukanavat ovat kuitenkin haastamassa perinteisen tiskiasioinnin.

● Kelan toimistossa asioiva henkilö on useimmiten nainen ja iältään 45–54-vuotias. Hän käy toimistossa maanantaiaamuna ja jättää tiskille valmiiksi täytetyn hakemuksen. Useimmiten hakemus koskee yleistä asumistukea, sairaanhoitokorvauksia tai työttömyysturvaa.

Muun muassa näitä asioita on selvinnyt asiakaspalveluotannasta, jonka Kela on tehnyt nyt kolme kertaa, syksyllä 2006, keväällä 2007 ja syksyllä 2007. Tutkimushallintopäällikkö **Hannu Mattila** Kelan tutkimusosastolta kertoo, että tällä hetkellä Kelan toimistoissa käy 69 000 asiakasta viikossa. Valtaosa, 95 % asiakkaista, on henkilöasiakkaita.

Mattila uskoo, että etuuskien ja hakemuslomakkeiden vaikeaselkoisuus on yksi syy siihen, että ihmiset edelleenkin haluavat asioida toimistossa, vaihtoehtoisista palvelukanavista huolimatta.

– Asiakkaat haluavat usein opastusta hakemuksen täyttämässä ja tarvitsevat lisätietoa. Tämä on suuri haaste esimerkiksi Kelan verkkopalveluille: kuinka niistä saadaan niin yksinkertaisia, että ne voivat tosissaan kilpailla toimistojen kanssa.

Verkkoasiointi näkyy jo asiakasmäärissä

Yleisin syy Kelan toimistossa asiointiin on asiakasotannan perusteella valmiin etuushakemuksen jättäminen. Otannassa kysyttiin asiakaskäynnin kirjanneelta toimihenkilöltä, olisiko hänen mielestään asian voinut hoitaa jotakin muuta kanavaa kuin toimistoa käyttäen.

– Noin 63 % oli sitä mieltä, että olisi voinut. Liikkumavaraa ja mahdollisuuksia muiden kanavien lisäämiselle siis olisi, Mattila korostaa.

Muutosta onkin jo ilmassa. Kun vuonna 2006 Kelan toimistoissa asioi 79 000 asiakasta viikossa, oli luku syksyn 2007 otannassa enää 69 000. Erityisen paljon vähennystä on tapahtunut työttömyysturvaan ja sairaanhoitokorvauksiin liittyvissä käynneissä.



– Toimistot ovat edelleen Kelan asiakaspalvelun kivijalka tietyille käyttäjäryhmille, sanoo Hannu Mattila Kelan tutkimusosastolta.

–Yksi syy toimistoasioinnin vähentymiselle voi olla se, että työttömyysaika koskevan TT2-ilmoituksen voi tehdä nyt sähköisesti. Tuoreiden tilastotietojen mukaan työttömyysturvan saajien määrään on pienentynyt, joten muutokset toimistoasiointien määrässä ovat ymmärrettäviä. Sairaanhoidokorvauksien kohdalla voi olla, että suorakorvausjärjestelmän laajeneminen näkyy vähentyneinä toimistokäynteinä, Mattila arvioi.

Jos hakemuksia tehtäisiin enemmän esimerkiksi juuri internetin kautta, se

Asiakkaat kokevat, että he pystyvät nopeuttamaan asian käsittelyä tuomalla hakemuksen tiskille. Luottavatko asiakkaat siihen, että he saavat rahaa yhtä nopeasti internetin kautta haettuna?

Tarjolla elämäntilanteeseen sopivaa palvelua

Kelan toimistojen määrä ei ole juuri muuttunut: vuonna 2001 toimistoja oli 264, ja vuonna 2006 niitä oli yksi vähemmän.

koo.

Toimistopalvelua on kuitenkin kehitettävä, ja eräs työkalu tähän on ajanvarausjärjestelmä. Kun rutiiniasiat siirtyvät yhä enemmän muihin kanaviin, toimistoihin keskitetään asiat, joissa asiakas todella tarvitsee aikaa ja henkilökohtaista opastusta. Ajanvarausjärjestelmä on jo ollut vähäisessä käytössä, mutta Kelan palvelukonseptin uudistamisen myötä ajanvarauksesta tulee virallinen, kaikille toimistoille yhteinen toimintatapa.

Kelan toimistopalvelua pyritään muutenkin viemään yhä yhtenäisempään suuntaan. Tavoitteena on, että asiakas saa yhtä laadukasta palvelua kanavasta tai paikkakunnasta riippumatta.

– Uudessa palvelukonseptissa on keskeistä asiakaslähtöisyys ja elämäntilanelähtöisyys. Asiakaspalvelutilanteen pitää lähteä siitä, että asiakkaalle osataan aktiivisesti tarjota hänen elämäntilanteeseensa sopivia palveluita ja kertoa niistä etuuksista, joihin hänellä on oikeus. Ettei lähdetä siitä, että asiakas osaa kysyä oikeita asioita vaan päinvastoin: että asiakkaalta kysyttäisiin oikeat asiat, Mattila toteaa. ■

”Suuri haaste Kelan verkkopalveluille on, kuinka niistä saadaan niin yksinkertaisia, että ne voivat tosissaan kilpailla toimistojen kanssa.”

luonnollisesti vähentäisi toimistojen kävijämääriä. Monet eivät kuitenkaan vielä uskalla luottaa verkkoon niin paljon kuin ihmiseen.

– Esimerkiksi työttömyysturvaan liittyvissä asioissa monet tulevat toimistoon sen takia, että heille on tärkeää, tulevatko rahat tilille perjantaina vai maanantaina.

– Toimistot ovat edelleen Kelan asiakaspalvelun kivijalka tietyille käyttäjäryhmille. On asiakasryhmiä, kuten opiskelijat, jotka ovat tottuneet käyttämään verkkopalveluita ja jotka todella haluavat käyttää niitä. Mutta on myös paljon niitä, jotka haluavat jättää hakemuksen toimistoon, jos se on mahdollista, Mattila us-

Kela sai uuden hallituksen

■ Kelan valtuutetut nimittivät joulukuussa Kelalle uuden hallituksen, jonka kolmivuotinen toimikausi alkoi tämän vuoden alussa. Hallituksen 10 jäsenestä uusia on seitsemän.

Kelan hallituksen 2008–2010 muodostavat ylijohtaja Tarmo Pukkila (STM), johtaja

Lasse Laatunen (EK), ohjelmapäällikkö Sinikka Näätäsaari (SAK), johtaja Kaarina Knuuti (MTK), valtiosihteeri Velipekka Nummikoski, apulaiskaupunginjohtaja Paula Kokkonen, läänin sosiaali- ja terveysneuvos Elli Aaltonen, tutkija Pekka Perttula, kau-

punginjohtaja Elina Lehto-Häggroth ja sairaanhoitopiirin toiminnanjohtaja Rauno Ihalainen. Kelan henkilöstön edustajana jatkaa puheenjohtaja Brita Järvinen (Kansaneläkelaitoksen toimihenkilöt ry).

Hallituksen puheenjohtajaksi valtuutetut nimesivät Velipekka Nummikosken ja varapuheenjohtajaksi Elli Aaltosen.

Uudistetun lain mukaan kaikki hallituksen jäsenet ovat Kelan ulkopuolelta. Esittelijänä toimii Kelan pääjohtaja. ●



Kuva Nana Uitto

Kelan uusi hallitus ryhmäkuvassa: Lasse Laatunen (vas. yläriivi), Brita Järvinen, Pekka Perttula, Tarmo Pukkila ja Rauno Ihalainen; Kaarina Knuuti (vas. alarivi), Elli Aaltonen, Velipekka Nummikoski, Elina Lehto-Häggroth ja Paula Kokkonen. Kuvasta puuttuu hallituksen jäsen Sinikka Näätäsaari.

Eläkeläisten lääkemenot ovat suuret



Piirros Juhon Juntunen

■ Suomen lääkekorvausjärjestelmä korvaa lääkekustannuksia kaikille Suomessa vakituisesti asuville samoin periaattein. Korvausaste määräytyy sairauden ja siihen valitun lääkehoidon perusteella ja on sama riippumatta lääkkeen käyttäjän iästä tai taloudellisesta tilanteesta. Myös potilaiden omavastuusuudelle asetettu vuotuinen katto, 643 euroa vuonna 2008, on sama kaikille lääkkeiden käyttäjille.

Vaikka eri maiden korvausjärjestelmien vertaaminen onkin vaikeaa, vaikuttaa siltä, että suomalaiset lääkkeiden käyttäjät maksavat lääkkeidensä kustannuksista

varsin suuren osuuden itseisiin muihin Euroopan maihin verrattuna (OECD 2007, Noyce ym. 2000). Eurooppalaisissa korvausjärjestelmissä on usein määritelty erityisryhmiä, jotka maksavat lääkkehoidostaan yleisperiaatteita vähemmän tai eivät maksa siitä lainkaan. Tavallisimmin tällaisia ryhmiä ovat pienituloiset, lapset, vanhuset tai eläkeläiset.

Sairastavuus ja terveyspalvelujen käyttö yleistyvät iän myötä. Iäkkäät käyttävät myös lääkkeitä useammin kuin muut. Kaikkein vanhimmissa ikäryhmissä jo yli 90 % saa lääkekorvauksia ja potilaan maksettavaksi jäävä

summa eli omavastuu on korkein (kuvio 1). Omavastuun vuotuisen katon vuonna 2005 ylittäneistä yli puolet oli 65 vuotta täyttäneitä.

Kasautuvatko lääkekustannukset pienituloisille?

Hiljattain julkaistun tutkimuksen mukaan terveydenhuollon asiakasmaksut kasaantuvat erityisesti pienituloisiin kotitalouksiin (Kapiainen ja Klavus 2007). Sen sijaan lääkekustannusten omavastuiden kohdistumista erilaisessa työmarkkina-asemassa oleviin tai eri tuloluokkiin kuuluviin tunnetaan huonosti. Selvitim-

me asiaa Tilastokeskuksen ns. tulojaon palveluaineiston avulla.

Tulojaon palveluaineisto sisältää kattavasti tietoja otoksessa mukana olleiden henkilöiden taloudellisesta asemasta ja toiminnasta sekä Kelan maksamista korvauksista. Tarkastelujaksona oli vuosi 2005. Tiedot lääkekorvauksista perustuivat Kelan rekisteritietoihin vuonna 2005 maksetuista lääkekorvauksista ja korvausten perusteena olleista kustannuksista. Potilaan omavastuun oletettiin olevan näiden kahden summan erotus. Henkilöiden työmarkkina-asema määräytyi tarkasteluvuoden pääasialli-

sen toiminnan perusteella.

Lähes joka kolmannen eläkeläisen lääkekmenot yli 300 euroa

Työmarkkina-aseman perusteella tarkasteltaessa lääkekustannusten omavastuiden suuruudet heijastelivat kunkin luokan ikärakennetta. Eläkeläisistä liki 90 %, työssäkäyvistä ja työttömistä noin 60 % ja opiskelijoista noin 40 % oli saanut lääkekorvauksia (kuvio 2). Selvästi suurimmat omavastuut olivat eläkeläisillä.

Lääkekorvauksia saanut eläkeläinen maksoi omavastuuta keskimäärin 266 euroa (mediaani 219 euroa) ja lähes joka kolmas maksoi lääkeomavastuita yli 300 euroa. Työssäkäyvien omavastuu oli keskimäärin alle puolet eläkeläisten omavastuusta ja yli 300 euron kustannuksia oli vain 7 %:lla. Työttömien itse maksettavaksi jääneet lääkekustannukset olivat hieman korkeammat kuin työssä käyvien. Opiskelijoiden omavastuut olivat pienimmät.

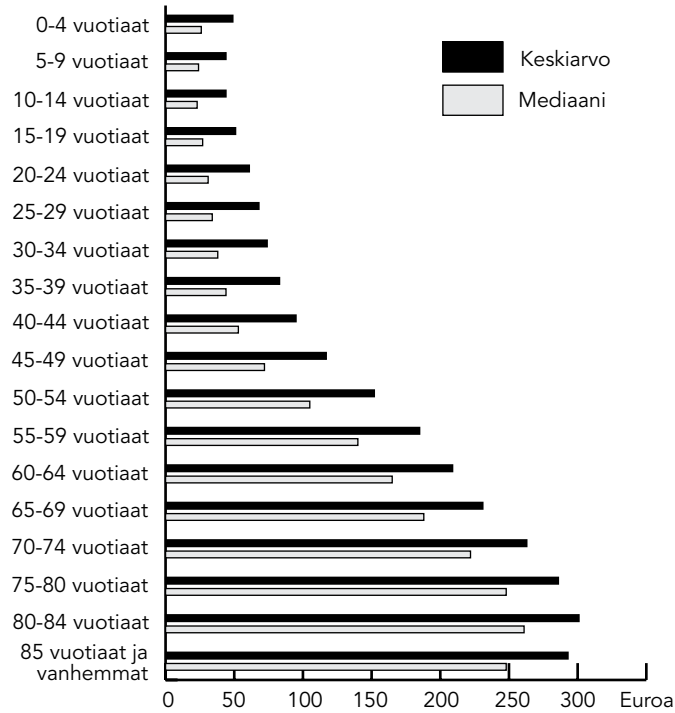
Suurimmat lääkekmenot toiseksi alimmassa tuloluokassa

Keskeinen kysymys lääkekustannusten jakautumisessa on omavastuun suuruus suhteessa maksajan toimeentuloon. Perheessä asuvan toimeentuloon vaikuttavat myös muiden kotitalouden jäsenten tulot. Siksi tulojen laskennassa käytettiin hyväksi kotitalouden yhteenlaskettujen nettotulojen perusteella laskettua ns. ekvivalenttituloa.

Nämä käytettävissä olevat tulot on laskettu lisäämällä kotitalouden tuloihin (palkkatulot, yrittäjätulot, pääomatulot) tulonsiirrot (esimerkiksi eläkkeet) ja vähentämällä maksetut tulonsiirrot

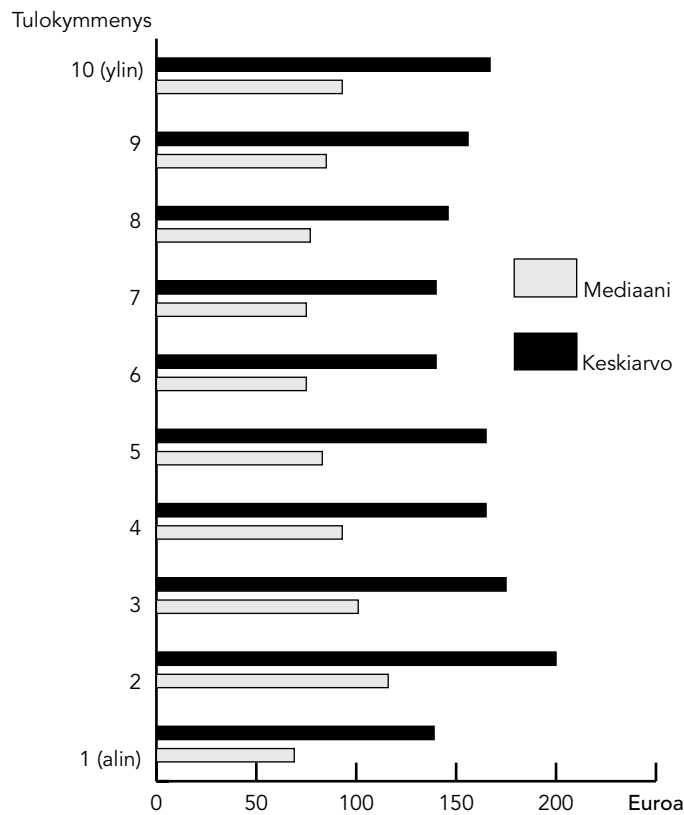
Kuvio 1

Sairausvakuutuksen korvaamien lääkkeiden omavastuiden keskiarvo ja mediaani korvausta saanutta kohti ikäryhmittäin vuonna 2005



Kuvio 2

Sairausvakuutuksen korvaamien lääkkeiden omavastuiden keskiarvo ja mediaani korvausta saanutta kohti tulokymmenyksittäin vuonna 2005



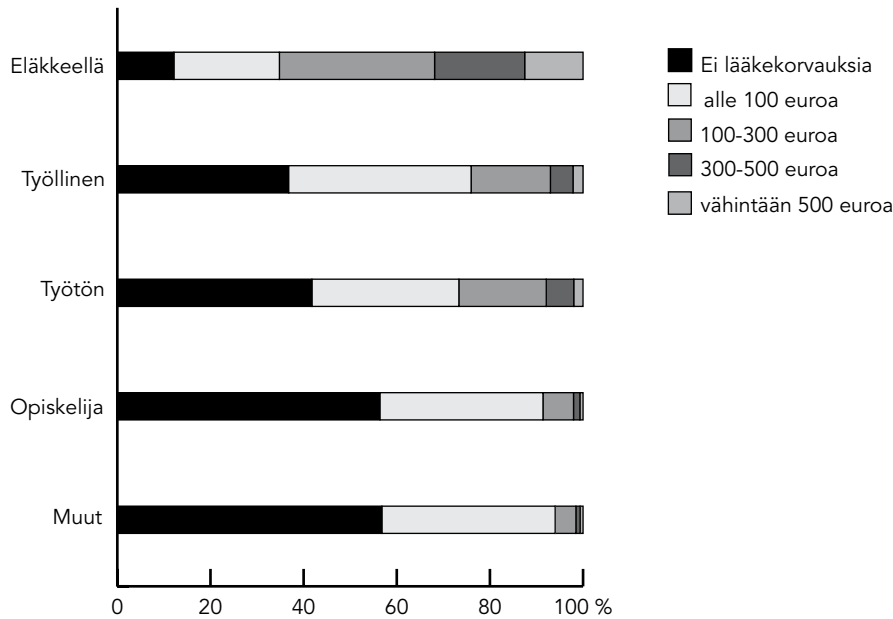
(esimerkiksi välittömät verot). Kotitalouden käytettävissä olevat tulot jaetaan kotita-

louden jäsenille siten, että kaikilla saman kotitalouden jäsenillä on yhtä suuri lasken-

nallinen tulo. Tulokymmenyksittäisessä tarkastelussa väestö asetetaan ekvivalent-

Kuvio 3

Sairausvakuutuksen korvaamien lääkkeiden omavastuiden jakauma lääkkeen käyttäjän työmarkkina-aseman mukaan vuonna 2005



titulon mukaiseen suuruusjärjestykseen ja jaetaan tästä järjestyksessä kymmeneen henkilömäärältään yhtä suureen luokkaan. Alimmassa tulokymmenyksessä ovat pienituloisimmat ja ylimmässä suurituloisimmat henkilöt.

Lääkekustannusten omavastuut vaihtelivat eri tuloluokissa, mutta erot olivat selvästi pienemmät kuin tarkasteltaessa omavastuita henkilön työmarkkina-aseman mukaan (kuvio 3). Lääkekorvauksia saaneilla omavastuun keskiarvo oli alhaisin pienituloisimmassa ja korkein toiseksi pienituloisimmassa tulokymmenyksessä. Tämän jälkeen keskimääräinen omavastuu laski noustakseen jälleen hieman ylimmissä tulokymmenyksissä.

Alimmassa tulokymmenyksessä on ”yliedustettuna” kaksi väestöryhmää: työttömät ja opiskelijat. Myös eläkeläisiä on runsaasti. Toiseen tulokymmenykseen kuuluvista suurin osa on eläkeläisiä, ja tätä ylempiin tulokymmenyksiin siirtyttäessä työllisten osuus kasvaa ja eläkeläisten vähenee.

Rekisterit eivät kerro koko totuutta lääkeostoista

Lääkekorvausrekisterit eivät sisällä tietoja kaikista lääkeostoista, joten todellisuudessa potilaiden lääkemenot voivat olla tässä tarkasteltua suuremmat. Vuonna 2005 lääkekorvausjärjestelmässä oli käytössä kiinteä omavastuu, jonka alittavat ostot eivät kirjautuneet rekisteriin. Rekisteriin eivät kirjaudu korvausjärjestelmän ulkopuolella olevat lääkkeet eivätkä ilman lääkärin määräystä hankitut itsehoitolääkkeet. Rekistereistä ei löydy tietoa myöskään esimerkiksi varojen puutteen vuoksi kokonaan ostamatta jääneistä lääkkeistä.

Toisaalta lääkkeiden kustannuksia on voitu korvata myös muualta kuin sairausvakuutuksesta. Lääkekustannuksiin voi saada esimerkiksi toimeentulotukea tai korvauksia yksityisistä vakuutuksista. Lisäksi mm. erilaiset hoitotuet korvaavat heikentyneestä toimintakyvystä aiheutuvia erityiskustannuksia, kuten lääkekustannuksia. Rekisteritieto

kertoo kuitenkin ilmiön suuntaviivat, ja asian yksityiskohdaisempi selvittäminen vaatisi toisenlaista tiedonkeruuta.

Kun tulot arvioidaan kotitalouden yhteenlaskettujen tulojen perusteella, keskimääräiset lääkeomavastuut eivät juuri vaihtelee eri tuloluokissa. Yksittäistapauksissa kuitenkin lääkekustannukset voivat olla kohtuuttoman suuret. Sitä, milloin kustannus on potilaalle kohtuuton, on vaikea arvioida rekisteritiedon perusteella. Todennäköistä kuitenkin on, että pientä eläkettä saavalle tai peruspäivärahan varassa elävälle vuotuinen lääkekustannusten omavastuusumma voi olla korkea etenkin, kun lääkekustannukset ovat vain osa sairaudesta koituvista kustannuksista. Myös silloin, kun samassa kotitaloudessa on useita pitkäaikaissairaita henkilöitä, kustannukset voivat olla kohtuuttomat.

Lääkevaihto alentanut lääkekuluja

Vielä 1990-luvulla potilaan maksuosuuden lisääminen oli

tavallisin keino hillitä lääkekorvausmenojen nousua. Keinovalikoima on sittemmin laajentunut, ja muun muassa Suomessa vuonna 2003 käytönotettu lääkevaihto on alentanut merkittävästi myös potilaiden lääkekuluja silloin, kun tarvittu lääke on kuulunut lääkevaihdon piiriin.

Potilaiden maksuosuutta lääkkeistä ei viime aikoina ole Suomessa haluttu enää nostaa, mutta käytännössä joidenkin lääkkeiden jääminen korvausjärjestelmän ulkopuolelle, korvausten rajoittaminen tietyille potilasryhmille ja uusien lääkkeiden vanhoja lääkkeitä korkeammat hinnat ovat kaikki kohdalle sattuneena lisänneet potilaan lääkekustannuksia.

Terveydenhuollon kustannuksista lääkekustannukset tunnetaan Suomessa todennäköisesti parhaiten. Lääkekustannuksia on kuitenkin tutkittu pääasiassa etuusmenojen näkökulmasta ja potilasnäkökulma on jäänyt vähemmälle. Tutkimukselle, joka tarkastelisi lääkemenoja potilaiden näkökulmasta ja huomioisi potilaiden ja kotitalouksien lääkekulut kokonaisuudessaan ja suhteessa maksukykyyn, olisi mielestämme tarvetta. ●

KIRJALLISUUS:

Kapiainen, S., Klavus, J. *Terveydenhuollon rahoituksen progressiivisuus ja toimeentulo-vaikutukset Suomessa 1990-2001*. Kansantaloudellinen aikakauskirja (103), 3/2007, s. 351-363. *Kansantaloudellinen Yhdistys 2007*. Noyce PR, Huttin C, Atella V, Brenner G, Haaïjer-Ruskamp FM, Hedvall M-B, Mechtler R. *The cost of prescription medicines to patients*. *Health Policy 2000*; 52: 129-145.

OECD. *Health at a Glance 2007: OECD Indicators*. Saatavissa: <http://oberon.sourceoecd.org/vl=1272589/cl=44/nw=1/rpsv/home.htm>

Lyhyempiä ja selkeämpiä esitteitä sosiaaliturvasta



■ Kelan asiakkaille suunnatut, etuuskysymyksiä esittelevät esitteet uudistuivat. Uudistuksen lähtökohdaksi on ollut asiakaslähtöisyys. Esitteiden kansissa näkyy Kelan uusi, ihmisläheinen ilme, ja esitteiden sisältö on pyritty saamaan lähelle asiakkaiden arkea.

Esitteiden kieli on nyt aikaisempaa selkeämpää. Rakenteeltaan esitteet on kehitetty helpopolukuisemmiksi ja ohjaavammiksi. Monimutkaisilta tuntuvia sosiaaliturvaetuuskysymyksiä konkretisoidaan esimerkein.

Esitteet myös opastavat hyödyntämään verkkopalveluita lisätiedon saamiseksi. Esimerkiksi päivärahajen määrää ei tarvitse tyytyä lukemaan esitteen sivuilta, vaan laskentaohjelmilla asiakas saa arvion oman päivärahansa määrästä.

Lapsiperheet testasivat esitteitä

Esitteitä on kehitetty asiakaspalautteen avulla. Lapsi-

perheelle-esitys uudistettiin ensimmäisenä, ja sitä arvioi etukäteen ryhmä äitejä. Äideiltä saatiin palautetta siitä, miten esite antaa vastauksia lapsiperheelle koskeviin etuuskysymyksiin. Esikoistaan odottavat äidit totesivat, että haastavinta Kela-asioissa oli perehtyä kokonaan uuteen termistöön. Tähän oli apuna uusi Sanasto-osio esitteen lopussa, jossa on avattu hankalilta tuntuja termejä.

Esite sai kiitosta puhuttelevasta kielestä ja konkreettisesti tyylistään. Hakuohjeet erottuvat äitien mielestä nyt aiempaa paremmin visuaalisen ilmeensä avulla, ja ne ohjaavat asiakasta vaihe vaiheelta hakuprosessissa. – Ohuempaan esitteeseen on helpompi tarttua, eräs äiti tiivistä haastattelussa.

Uutuutena kansainväliset sosiaaliturvaesitykset

Perusturva-esitysarjaan tuli tänä vuonna kaksi uutta esi-

tettä: Kun muutat ulkomaille ja Kun muutat Suomeen. Ne kertovat, miten sosiaaliturvaetuuskysymyksiä voidaan myöntää ulkomaille ja minkä maan sosiaaliturvaan asiakas kuuluu ulkomaille tai Suomeen muuttaessaan.

Julkaisuille on ollut tarvetta, sillä ihmiset liikkuvat yhä enemmän maiden välillä. Sosiaaliturvaan kuulumisen ei aina ole yksiselitteistä, sillä siihen vaikuttaa mm. työskenteleekö maassa tai kauanko ulkomailta oleskelee. Uudet esitteet tarjoavatkin perustietoa ulkomaille tai Suomeen muuttavalle. Nämä esitteet julkaistaan myös englanniksi ja venäjäksi.

Perusturva-esitysarjaan kuuluvat esitteet: Lapsiperheelle, Kun sairastat, Kuntoutukseen, Työterveyshuolto, Opiskelijalle, Asumiseen tukea, Työttömälle, Eläkkeelle, Omaisen kuoltua, Kun muutat Suomeen, Kun muutat ulkomaille ja Kelan etuudet pähkinänkuoressa. Esitteet julkaistaan vuosittain

sekä ruotsiksi että suomeksi. Esitteitä saa Kelan toimistolta. Ne löytyvät myös Kelan internetsivuilta www.kela.fi > Julkaisut. ●



Lain suunnittelija ja toimeenpanija odottavat sosiaaliturvauudistukselta paljon:

Asumistukijärjestelmä on remontin tarpeessa

Asumistuki on syntynyt tasoittamaan asumismenoista johtuvia eroja, mutta korvaa nykymuodossaan vain kaikkein pienituloisimpien asumisesta aiheutuneita menoja.

■ TEKSTI PÄIVI VUORIVIRTA

● Valtioneuvosto asetti kesäkuussa komitean valmistelemaan sosiaaliturvauudistusta. Keskeiseksi kysymykseksi sosiaaliturvaa uudistettaessa on noussut riittävän perusturvan tason turvaaminen kaikille, kaikissa elämäntilanteissa.

Yhä useampi työtön asumistuen saaja joutuu turvautumaan asumistuen rinnalla toimeentulotukeen. Perusturvan taso ei ole riittävä. Yleinen asumistuki on tiukasti tarveharkintainen etuus, minkä vuoksi asumistukijärjestelmästä on tullut monimutkainen ja vaikeaselkoinen. Asiakkaan voi olla lähes mahdoton ymmärtää, kuka voi saada yleistä asumistukea. Yleinen asumistuki onkin yksi tavallisimmista syistä asiakkaan asiointiin Kelan toimistossa.

Yleisen asumistuen hallinnointi siirtyi vuoden alussa sosiaali- ja terveystieteiden ministeriölle, mikä mahdollistaa asumistuen kehittämisen muun sosiaaliturvan kehittämisen yhteydessä. Suuria kysymyksiä asumistuen kohdalla ovat tukijärjestelmien yhdistämisen vaikeus, yksinkertaistamisen seuraukset ja tasokorotusten kalleus. Ehdotus uudenlaisesta sosiaaliturvasta on valmis vuoden 2009



Kuva Nana Uitto

– Perusturvan pitäisi yhdessä asumistuen kanssa olla sellaisella tasolla, ettei ole tarvetta turvautua toimeentulotukeen, toteaa Anne Neimala.

loppuun mennessä. Sekä lain suunnittelija että toimeenpanija odottavat uudistukselta paljon.

Toimeenpanija toivoo asumisen tukien yhdistämistä

Osastopäällikkö Anne Neimala puhuu toimeenpanijan puolesta asumisen tukien tulevaisuutta pohdittaessa. – Toivomme Kelassa, että neljässä eri laissa olevat asumisen tuet voitaisiin koota yhden lain alle.

Neimalan mukaan toive on haastava,

sillä tukia yhdistettäessä joudutaan etsimään kompromisseja, joissa aivan kaikki eivät voi voittaa, tai muutoksesta tulee liian kallis.

Vuoden alussa vastuun yleisestä asumistuesta sosiaali- ja terveystieteiden ministeriössä harteilleen ottanut apulaisosastopäällikkö Reijo Väärälä ei pidä Kelan toivetta mahdollisena.

– Minulla on kuitenkin epäilykseni yhdistämisen suhteen, sillä jokainen nykyisistä neljästä asumisen tuesta toteuttaa hieman eri tehtävää.

– Jokaisella asumisen tuella on oma

– Asumistuki ei saisi muodostua marginaaliseksi tasaten vain kaikkein köyhimpien asumismenoja, vaan sillä pitää olla suurempi merkitys sekä sosiaaliturvassa että asuntopolitiikassa, toteaa apulaisosastopäällikkö Reijo Väärälä.

historiansa ja merkityksensä. Lisäksi eri väestöryhmillä on oma asumistukijärjestelmänsä. Yhdistäminen ei suju kivuttomasti, sillä esimerkiksi opintotuen asumislisä on samalla osa sekä opintotukea että koulutuspolitiikkaa eikä sitä voi suoraan erottaa opintotuesta.

– Jos asumisen tuet yhdistettäisiin, herää epäily, toteuttavatko ne enää sitä tehtävää, jota varten ne on luotu, Väärälä jatkaa.

Kelassa haluja myös yksinkertaistaa asumisen tukijärjestelmää

Asumisen tukien yhdistämisen lisäksi Kelassa toivotaan niiden läpinäkyvyyden lisäämistä ja yksinkertaistamista. – Nykyisellään asiakkaan on lähes mahdoton ymmärtää, miten hänen asumistukensa määräytyy, Anne Neimala pohtii.

Neimala uskoo, että asumisen tuen määräytymisen ymmärtäminen vaatii aina keskittymistä. Yksinkertaistamisenkin jälkeen siinä on useita vaikuttavia tekijöitä. Silti se on toivelistalla.

Väärälä on tietoinen halusta yksinkertaistaa asumisen tukijärjestelmää. – Minulla on epäilykseni myös yksinkertaistamisen suhteen. Yleensä järjestelmän monimutkaisuus on merkki siitä, että tuki sisältää paljon tarveharkintaa. Järjestelmän yksinkertaistaminen maksaa paljon.

Se, maksetaanko asumisen tukea tarveharkinnan perusteella vai onko se uni-versaali turva yleisellä tasolla, onkin jo poliittinen kysymys.

– Ilman muuta toivomme myös so-



Kuva Antero Aaltonen

siaali- ja terveysministeriössä, että asumistukea voitaisiin yksinkertaistaa mahdollisimman paljon, mutta sen kanssa on oltava varovainen. Suurimpana kysymyksenä näkisinkin asumistuen tason. Suuria paineita tason korottamiselle tuskin on, mutta joiltakin osin korjauksia ilmeisesti tarvitaan, Väärälä jatkaa.

Neimala on Väärälän kanssa samoilla linjoilla. – Tärkeää on, että asumistuen tasoa pyritään nostamaan niin, että sillä tulisi toimeen turvautumatta toimeentulotukeen. Perusturvan pitäisi yhdessä asumistuen kanssa olla sellaisella tasolla, ettei ole tarvetta turvautua toimeentulotukeen.

Asumistuki on myös osa asuntopolitiikkaa

Reijo Väärälä ei näe suurta tarvetta muut-

taa asumisen tukien perusröölää. Asumisen tukien yhteensopivuus eri järjestelmien kanssa on uudistamisen yhteydessä merkittävämpää.

– Mielestäni on tärkeää pohtia, miten asumisen tuet suhteutuvat toimeentulo- ja työmarkkinatukeen. Asumistuki ei saisi muodostua marginaaliseksi tasaten vain kaikkein köyhimpien asumismenoja vaan sillä pitää olla suurempi merkitys sekä sosiaaliturvassa että asuntopolitiikassa.

Väärälä odottaa, missä määrin SATA-komitea määrittelee asumistuen sosiaaliturvajärjestelmään kuuluvaksi etuudeksi, missä asuntopolitiikaksi. – Asumistuella on monenlaisia merkityksiä. Sosiaali- ja terveysministeriössä toivomme, että SATA-komitea käsittelee asumistukea osana koko sosiaaliturvajärjestelmää, ottaen huomioon, että muutokset vaikuttavat myös asuntopolitiikkaan. ■

Kotitalouksien toimeentuloon vaaditaan usein kaksi palkkaa

Tutkimuksessa tarkastellaan kansainvälisesti vertailuvasta näkökulmasta EU-15-maiden ja valikoitujen OECD-maiden välisiä eroja työtätekevien köyhyyden yleisyydessä. Tutkimuksessa havaitut erot ovat merkittäviä. Pohjoismaat, Suomi mukaan lukien, kuuluvat matalan köyhyyden maihin, kun taas Etelä-Euroopan maissa köyhyys on hyvin yleistä.

Pelkästään työmarkkinoilta juontuvat ongelmat, kuten pieni palkka, osa-aikatyö ja työttömyysjaksot, ovat köyhyyden taustalla vain hyvin pienellä osalla kaikista työssäkäyvien köyhistä kotitalouksista. Sen sijaan työmarkkinaongelmat yhdessä muiden tekijöiden, kuten perherakenteen ja työssäkäyvien perheenjäsenten lukumäärän, kanssa on huomattavasti merkittävämpi selittäjä köyhyydelle.

Nykyinen elinkustannusten ja palkkatason kehitys on johtanut siihen, että kotitalouksien toimeentulon takaamiseen tarvitaan yhä enenevässä määrin kaksi ansaitsijaa. Tämä niin sanottu kahden ansaitsijan malli näyttääkin muodostuvan uudeksi työnteon normiksi. Ongelmallista on, että samaan aikaan työmarkkinat epävakautuvat ja yhden aikuisen sekä yksinhuoltajakotitalouksien määrä kasvaa.

Julkaisu: **Airio I. Change of Norm? In-Work Poverty in a Comparative Perspective.** Helsinki: Kela, Sosiaali- ja terveysturvan tutkimuksia 92, 2008. Hinta: 8 euroa.

Psykoosille altis potilas tarvitsee apua aikaisin

Psykoosien, erityisesti skitsofrenian, seurantatutkimukset ovat osoittaneet, että vaikka hoitomenetelmät ovat kehittyneet, hoidon tulokset ovat edelleen varsin rajalliset. Yhtenä keskeisenä syynä tähän pidetään viivästynyttä hoitoon hakeutumista. Psykoosin ensioireiden varhainen toteaminen ja varhain aloitettu hoito voisivat oleellisesti parantaa psykoosin ennustetta ja jopa estää sen puhkeamisen.

Naiset hakeutuvat miehiä useammin psykiatriseen avohoittoon. Kelan ja Euroopan komission rahoittamassa seurantatutkimuksessa hoitoon hakeutuminen usein viivästyi, koska omaa ongelmaa ei pidetty vakavana ja sen arveltiin menevän ohi itsestään. Psykoosien varhaista tunnistamista tulisikin kehittää perusterveydenhuollossa ja psykoosirikissä olevien potilaiden hoitoa tulisi tehostaa.

Julkaisu: **Salokangas RKR ym. Psykoosille altis potilas.** Helsinki: Kela, Sosiaali- ja terveysturvan tutkimuksia 91, 2007. Hinta: 8 euroa.

Kela-barometri: Hyvä työyhteisö tukee stressaantunutta

Kelassa työskentelevät luottavat omaan osaamiseensa ja ovat tyytyväisiä työyhteisön kannustavaan ilmapiiriin. Toisaalta omat vaikutusmahdollisuudet koetaan yhä useammin vähäisiksi. Myös jatkuvaa stressiä kokevien määrä on kasvanut. Tiedot ilmenevät vuoden 2007 Kela-barometrissa, jossa tutkittiin työntekijöiden ja asiakkaiden mielipiteitä Kelan työoloista ja palveluista.

Perinteiset stressin selittäjät, kuten työssä koettu kiire, eivät entiseen tapaan ennusta stressin kasvua. Toimihenkilökyselyä analysoineet tutkijat arvioivat, että stressitason nousu ja myös vaikutusmahdollisuuksissa koetut puutteet johtuvat suureksi osaksi Kelan organisaatorakenteesta, työjärjestelyistä ja työvälineissä tapahtuneista yhtäaikaista ja isoista muutoksista.

Asiakaskyselyn perusteella tyytyväisyys Kelan toimistojen palveluun on pysynyt hyvänä. Myönteistä kehitystä on tapahtunut muun muassa asian käsittelyn kestosta tiedottamisessa.

Julkaisu: **Kapanen M, Laatu M, Mattila H. Kela-barometri 2007. Tuloksia Kelan työyhteisöjen toiminnasta.** Helsinki: Kela, Sosiaali- ja terveysturvan selosteita 59, 2007. Tutkimus on julkaistu vain verkkoversiona, joka on saatavissa osoitteesta: www.kela.fi/tutkimus.

Työmarkkinatuen saajien määrä vähenee reippaasti

Työmarkkinatuen saajien määrä Suomessa väheni viime vuonna 9,7 prosenttia. Vähennys on suurempi kuin kertaakaan 2000-luvulla. Edelleen työmarkkinatukea sai silti yli 200 000 työttömää työnhakijaa.

Kelan julkaisema tuore työttömyysturvan kuntatilasto osoittaa, että eniten työmarkkinatuen saajien määrä väheni viime vuonna Pohjanmaalla (-14,6 %) ja Kanta-Hämeessä (-13,7 %). Pienintä muutos oli Pohjois-Karjalassa, mutta sielläkin vähennystä oli 6,3 %. Kuntien välillä tilanne vaihtelee huomattavasti. Pienessä kunnassa jo muutaman henkilön muutos vaikuttaa prosentteihin voimakkaasti. Kuntia, joissa työmarkkinatuen saajia oli viime vuonna eniten suhteessa väkilukuun, ovat Lieksa (13,4 %), Eno (12,5 %) ja Suomenniemi (11,7 %), Tohmajärvi (11,3 %), Joensuu (11,3 %), Kemijärvi (10,5 %) ja Kemi (10,4 %).

Määrällisesti eniten työmarkkinatuen saajia on suurissa kaupungeissa. Viime vuonna tilanne kohentui eniten Turussa, Kuopiossa ja Espoossa, joissa kaikissa työmarkkinatuen saajien määrä väheni yli 10 %. Sen sijaan Joensuussa muutos vuoteen 2006 oli vain -2,9 %.

Julkaisu: **Kuntatilasto Kelan hoitamasta työttömyysturvas- ta (pdf) osoitteessa: www.kela.fi/tilasto > Verkkotilastot > Vuositilastot.**



Karoshi ja työhullut japanilaiset

■ Vuoden alussa minulla oli mahdollisuus viettää muutama viikko Japanissa. Matkoilla ollessani katselen yleensä paljon televisiota, ja ennen muuta mainokset ovat suosikkikatseltavaani. Niin pinnallisia kuin mainokset ovatkin, ne kaikessa pinnallisuudessaan heijastavat tärkeitä yhteiskunnallisia syvävirtauksia. Mainokset eivät synny tyhjistä; ne ovat reaktio johonkin. Mitä meidän on ajateltava sellaisesta yhteiskunnasta, jossa huomattava osa telkkarimainoksista kauppa kansalaisille

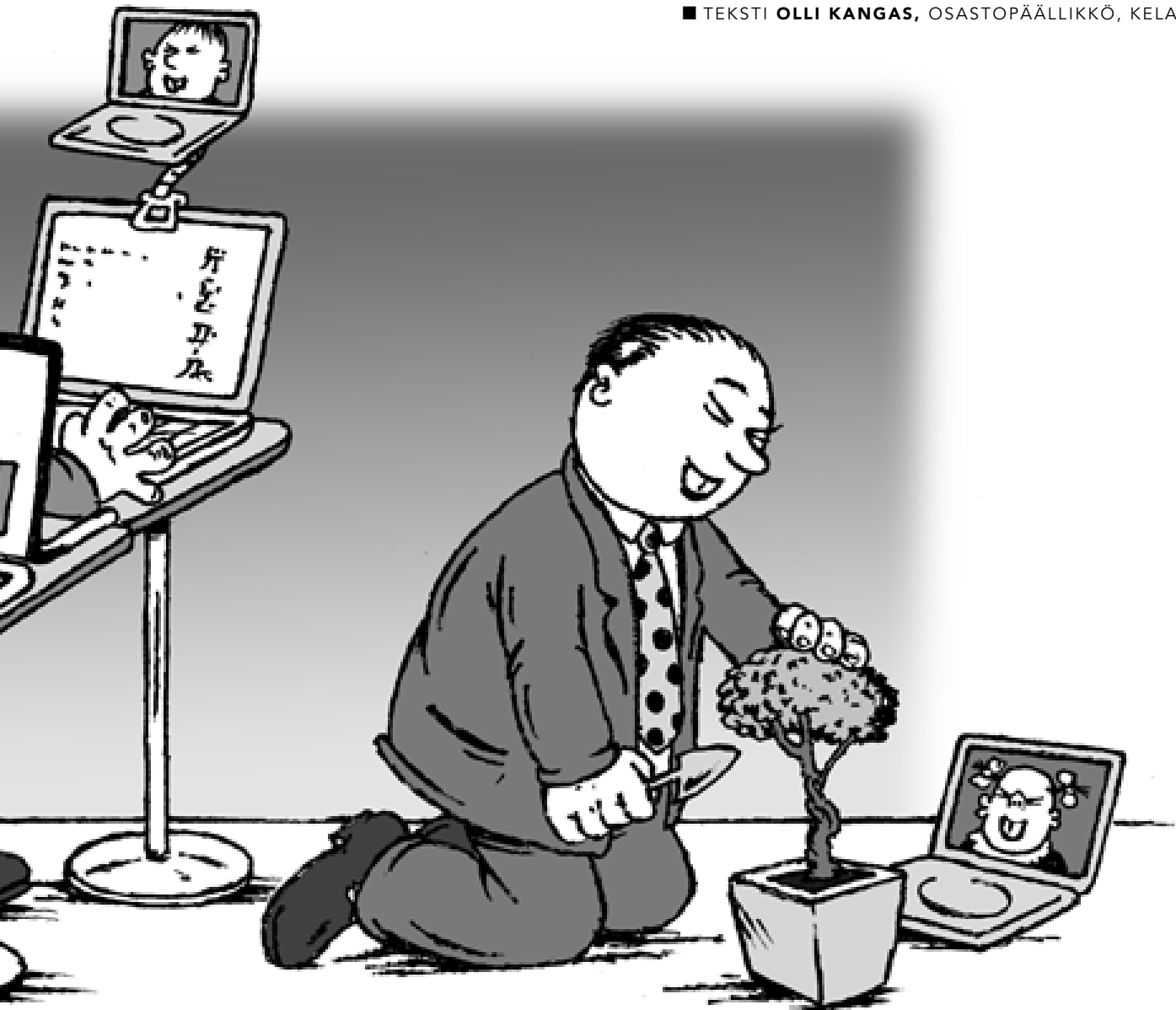
työtaturmavakuutuksia, sairausvakuutuksia tai erilaisia turvalaitteita? Miksi tällaisia mainoksia ei ole Suomessa tai muissa Pohjoismaissa?

Mutta takaisin Japaniin! Eräässä pitkässä mainospätkässä äiti asetti poikansa nukkumaan, ja jälkikasvun nukahdettua hän puuhaili jotain keittiössä salaperäisen tyytyväinen hymy huulillaan. Puuhailun tuloksena keittiön pöydälle syntyi kaunis lahjapakkaus, minkä jälkeen myös äiti vetäytyi yöpuulle. Myöhemmin perheen isä saapui voipuneena töistä

kotiin, raahusti jääkaapille, otti juomista ja huomasi salaperäisen paketin. Isän ilme kirkastui autuaan onnelliseksi kun hän oli avannut paketin ja tutustunut sen sisältöön. Pakkauksesta löytyi pieni dvd-laite, joka oli tallentanut lapsen puuhat päivän aikana. Isän ylimaallinen ilme kertoi, että hänellä oli hyvä ja lämmin suhde poikaansa – kiitos uuden keksinnön, joka tietystikin oli japanilaista laatutyötä! Tämän kaiken ymmärsi kieltä taitamaton ummikkokin.

Tammikuussa Asahi

Shimbun, Japanin johtavia sanomalehtiä, julkaisi pääkirjoituksellaan pitkän artikkelin elämän tarkoituksesta. Pääkirjoittaja kantoi huolta japanilaisten epänormaalien pitkistä työpäivistä, jotka eivät jätä sijaa millekään muulle kuin työlle. Pääkirjoittajan mukaan työperäinen stressi on johtanut rasituksen aiheuttamiin kuolintapauksiin, joita japaniksi kutsutaan nimellä karoshi. Se, että ilmiö on diagnosoitu, kertonee asian vakavuudesta. Mitätömyksiään ei nimetä. Karoshin ohella stressistä



johtuvat itsemurhat ovat lehden mukaan yleistyneet. Ongelman ratkaisemiseksi pääkirjoittaja tähyää Eurooppaan ja Euroopan unionin työaikalainsäätöön.

Edellä kuvattu japanilainen keskustelu on kiintoisaa sikäli, että menomatalla lentokoneessa lueskelin erään johtavan suomalaisen ekonomistin artikkelia, jossa hän vaati eurooppalaisia ja ennen muuta pohjoismaalaisia työskentelemään enemmän ja oppimaan ahkerimmista maista. Työvolyyymi taas ei kasva, jos lisätyön teettämisen esteitä

– työaikalainsäädäntöä, sosiaaliturvamaksuja ja verotusta – ei muuteta siten, että työtä voidaan teettää ja työtä kannattaa tehdä enemmän. Suomalaiset olisivat kirjoittajan mukaan valmiita tekemään paljonkin enemmän työtä, jos se vain kannattaisi.

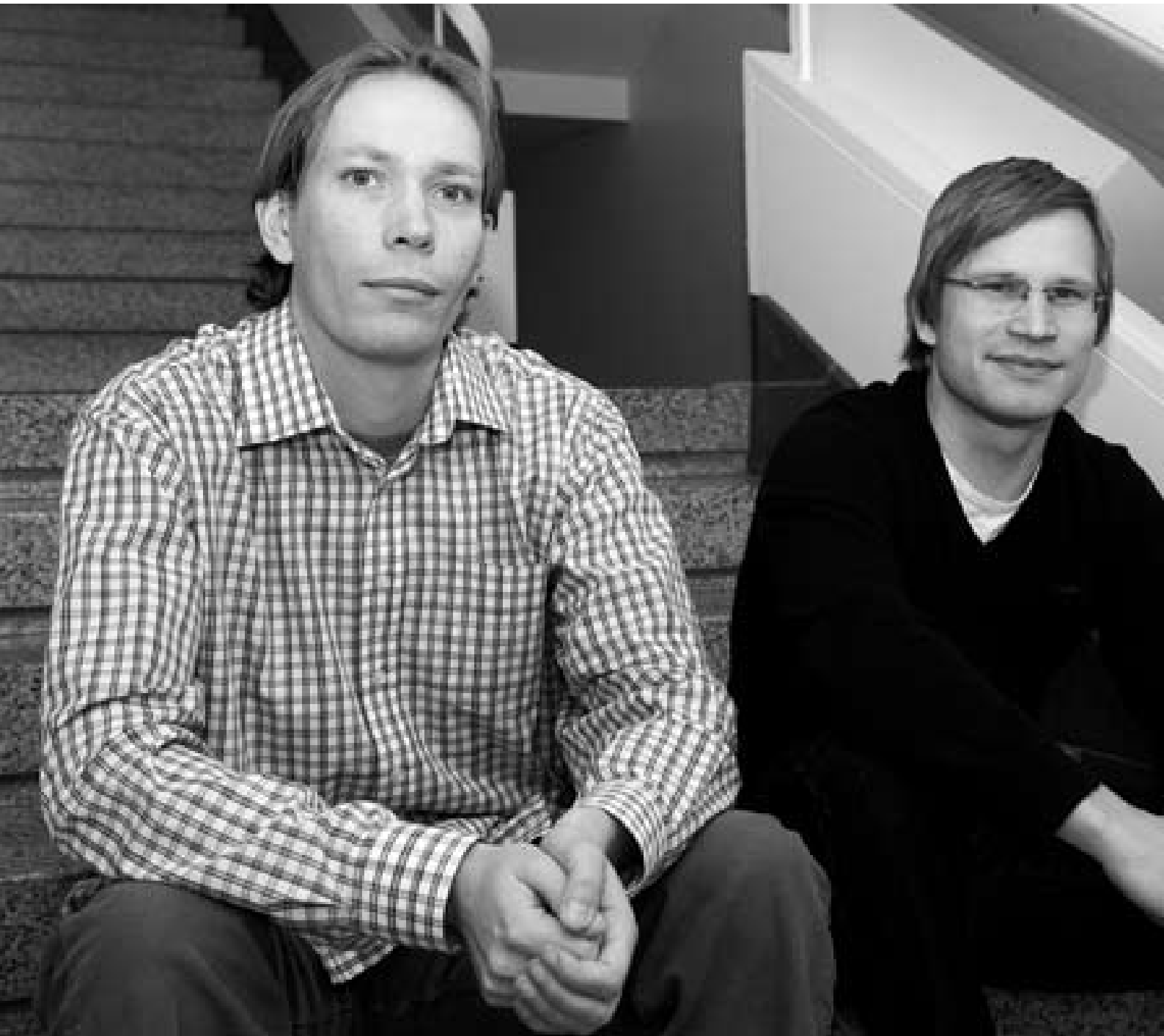
Kenties näin onkin, mutta epäily jää kalvamaan mieltä. Ensinnäkin, kuinkahan moni meistä lopulta olisi valmis luopumaan kesälomistaan tai pitämään japanilaiseen tai amerikkalaiseen tapaan vain viikon – jos sitäkään – loman saadakseen vastaa-

vasti korkeamman palkan. Toisekseen, suomalaisessa poliittisessa diskurssissa painotetaan pääsääntöisesti sitä, että monet meistä tekisivät enemmän työtä, jos saisivat lisätyöpanoksestaan riittävän korvauksen. Vähemmälle on jäänyt se, että monet suomalaisista ovat edelleenkin vailla työtä. Niin ikään kovinkaan paljon ei puhuta siitä, että yhä useammat suomalaiset tekevät ylitöitä saamatta siitä minkäänlaista korvausta. Japanilaiseen tapaan palkattomat ylityöt kuuluvat useilla työntekijöillä luontoisetuna

palvelussuhteen julkilausmattomiin ehtoihin. Joskus tuntuu siltä, että olisi syytä käydä vakavasti pohtimaan, mikä olisi karoshin suomenkielinen vastine. Perhettä pitää pystyä tapaamaan muutenkin kuin dvd-laitteen kautta – niin oiva vempelo kuin tuo kapistus muuten olisikin. ●

Periytyykö köyhyys Suomessa?

Köyhien perheiden lapset ovat kaksi kertaa muita todennäköisemmin köyhiä myös aikuisina. Tutkijoiden mielestä luku ei sinänsä ole dramaattinen, mutta köyhyden periytymisen yleistyminen on huolestuttavaa.



Köyhiksi määritellään Euroopassa yleisesti sellaiset kotitaloudet, joiden käytettävissä olevat tulot ovat 60 % koko väestön mediaanituloista. Suomessa tämä tarkoittaa yksinasuvalla ihmisellä noin 800 euron kuukausituloja.

Alle köyhyysrajan eläviä kotitalouksia näin mitattuna on maassamme noin 11 %. Köyhyys koskettaa siis yli 500 000 suomalaista.

Kaksinkertainen riski köyhistä oloista tulevilla

Kelan erikoistutkija **Mikko Niemelä** ja



Ilpo Airio ja Mikko Niemelä tutkivat köyhyyden periytymistä.

Turun yliopiston sosiaalipolitiikan laitoksen yliassistentti **Ilpo Airio** ovat tutkineet köyhyyden periytymistä Suomessa. Tutkimusten perusteella huono-osaisesta lapsuudenperheestä lähtevillä on kaksi kertaa suurempi riski olla köyhiä myös aikuisina.

Köyhästä kodista ponnistavien köyhyysaste on noin 10 %. Käytännössä kaksinkertainen riski tarkoittaa sitä, että jos sadasta normaalitilaisesta lapsesta viisi on aikuisina köyhiä, köyhistä oloista tulevilla luku on kymmenen.

Niemelä korostaa, että riski ei silti ole valtava:

– Kaksinkertainen voi kuulostaa suurelta. Kannattaa kuitenkin muistaa, että myös köyhistä oloista lähtevistä valtaosa eli 90 % elää köyhyysrajan yläpuolella.

– Huolestuttavinta on ehkä se, että riski köyhyyden periytymiseen on kasvanut reilussa kymmenessä vuodessa. Vuonna 1995 köyhyys periytyi 1,5-kertaisella todennäköisyydellä, ja vuonna 2005 riski oli jo kaksinkertainen. Vielä on kuitenkin vaikea ennustaa, kuinka dramaattisesta muutoksesta on kyse, Airio arvioi.

Lama tasa-arvoisti ja kylvi köyhyyden siemenet

Niemelän ja Airion tutkimukset köyhyyden periytymisestä ajoittuvat vuosiin 1995–2005. Vielä 1980-luvulla suomalaisten köyhyysaste oli vain noin neljä prosenttia. Silloin köyhyyden periytymisenkin oli harvinaisempaa. Myös lama-aikoina 1990–1995 köyhyyden periytyvyys paremminkin väheni.

– 1990-luvun alun lama toimi kuten lamat yleensä, parempiosaisetkin ihmiset joutuivat kärsimään siitä. Lama kosketi miltei kaikkia, se ei kohdistunut vain tiettyihin perusriskiryhmiin, Niemelä muistuttaa.

– Lama tavallaan tasa-arvoisti ihmisten välisiä eroja, lisää Airio. – Lama kuitenkin toi Suomeen myös huomattavan määrän työttömiä, ja siinä mielessä siemenet yli sukupolvien jatkuvalla köyhyydelle on ainakin osittain kylvetty lama-aikana.

– Ajanjakso 1995–2005 on yleisesti ottaen ollut taloudellisen kasvun aikaa. Eriarvoisuus tulonjaossa on kasvanut, koska huonompiosaiset eivät ole päässeet hyötymään kasvusta samalla tavalla kuin muut, Niemelä arvioi.

Esimerkiksi Kelan perusturvaetuksien taso on heikentynyt suhteellisesti

viime vuosikymmenenä. Perusturvan varassa elävien eli kaikista köyhimpien ostovoima on heikentynyt.

Koulutus on tärkeä pakotie köyhyydestä

Tyypillinen toisen polven köyhä on pitkälti samanlainen kuin kuka tahansa köyhä. Hänen ominaispiirteitään ovat työttömyys, yksin asuminen tai yksinhuoltoisuus ja alhainen koulutus.

Myös ratkaisut köyhyyden periytymisen vähentämiseksi ovat tutkijoiden mielestä samanlaisia kuin köyhyyden kohdalla muutenkin: yhteiskunnan on turvattava sosiaaliturvan riittävä taso ja palvelujärjestelmän toimivuus.

– Ylipäätään työmarkkinoilla vallitsevat olosuhteet, työttömyys, työn epävarmuus, työn jatkuvuus, kaikki nämä vaikuttavat. Olisi myös tärkeää kiinnittää huomiota lapsiperheiden taloudelliseen tilanteeseen ja hoivajärjestelyihin, jotka mahdollistavat työn ja perheen yhteensovittamisen, listaa Niemelä.

Tutkijat muistuttavat, että sosiaalinen liikkuvuus Suomessa on edelleen valtavaa, sekä ylöspäin että alaspäin. Ylisukupolvisuuden näkökulmasta koulutus on erityisen tärkeä väylä pois köyhyyskierteestä.

– Julkinen koulujärjestelmä mahdollistaa heikoistakin lähtökohdista tulevien kouluttautumisen, Niemelä muistuttaa.

– Suomessa on edelleen yksi maailman tasa-arvoisimmista koulujärjestelmistä. Tällä hetkellä tämä järjestelmä on vielä voimissaan, Airio korostaa.

Suomessa pystytään tutkijoiden mielestä myös vielä tekemään asialle jotain.

– Köyhyyden periytymistä voi ehkäistä. Meidän ei tarvitse istua sormet ristissä kuten joissakin maissa, joissa ilmiö on jo niin syvälle juurtunut että mikään ei tehoa. Suomessa köyhyyden periytymistä voidaan vielä torjua, Airio uskoo. ■

■ TEKSTI HELI SARIOLA

■ KIRJOITTAJAT **ULLA HÄMÄLÄINEN**, ERIKOISTUTKIJA, JA **PENTTI TAKALA**, VASTAAVA TUTKIJA,
KELAN TUTKIMUSOSASTO

Mitkä tekijät vaikuttavat isien perhevapaiden käyttöön?

Isien kannustaminen käyttämään enemmän isyys- ja vanhempainvapaita on ollut yleinen kehityssuunta monissa maissa. Tällainen pyrkimys on meillä erityisen perusteltu, koska suomalaisten isien osuus perhevapaapäivistä on selvästi pienempi kuin isillä muissa Pohjoismaissa.



■ Miksi isien sitten tulisi olla enemmän pienokaistensa kanssa? Jos isät olisivat pitempiä aikoja kotona lasta hoitamassa ja poissa työelämästä, tämä saattaisi edistää sukupuolten tasa-arvoa työmarkkinoilla. Miehistä tulisi silloin työnantajien silmissä samanlaista riskityövoimaa, jollaisena nuoret naiset on tähän asti usein nähty. Hoitovastuiden tasaisempi jako tasoittaisi myös eri alojen työnantajien perhevapaista aiheutuvia kustannuksia ja parantaisi naisten mahdollisuuksia edetä työurallaan. Isien suurempi panos lasten-

hoidossa parantaisi isän ja lapsen kiintymyssuhdetta ja vaikuttaisi eräiden tutkimusten mukaan myönteisesti puolisoiden keskinäiseen suhteeseen.

Isäkuukausi lisäsi perhevapaan suosiota

Vuoden 2003 alusta voimaan tulleella bonusvapaajärjestelmällä pyrittiin lisäämään suomalaisten isien perhevapaiden ja etenkin vanhempainvapaiden käyttöä. Jos isä pitää kaksi viimeistä viikkoa vanhempainvapaasta, hän saa ”palkinnoksi” kaksi täysin ylimääräistä perhevapaaviikkoa. Nämä 2 + 2 viikkoa muodostavat ns. isäkuukauden.

Uudistus lisäsi jonkin verran niiden isien määrää, jotka jakoivat vanhempainvapaata äidin kanssa. Vuonna 2006 vanhempainvapaalla olleiden isien osuus oli Kelan tilastojen mukaan 10,5 %, kun se ennen uudistusta oli vain 2,6 %.

Uudistus vaikutti siis tarkoitettuun suuntaan, mutta se kosketti kuitenkin vain pientä osaa isistä. Siitä, miksi näin kävi, on vain vähän tutkimustietoa. Muutenkin isien valintoihin vaikuttavia tekijöitä tunnetaan huonosti. Tätä ja muita perhevapaisiin liittyviä tutkimuksellisia aukkoja paikkamaan käynnistettiin laaja hanke, jonka yhtenä osana oli isien perhevapaiden käyttöä koskeva tutkimus (Hämäläinen & Takala 2007).

Tutkimuksessa käytettiin laajaa rekisteriaineistoa. Kelan perhevapaiden käyttöä koskevista rekistereistä poimittiin tiedot vuosina 2001 – 2004 syntyneiden lasten äideistä ja isistä. Niistä isistä, jotka eivät olleet perhevapailla, saatiin tieto Tilastokeskuksen väestötiedoista. Tämä tieto mahdollisti sen, että ensimmäistä kertaa voitiin luotettavasti selvittää

sitä, ketkä isät eivät lainkaan käytä perhevapaita. Aineistoa täydennettiin Tilastokeskuksen työssäkäyntitilaston pitkittäistiedostojen tiedoilla ja työpaikkaa kuvaavilla yritysrekisterin tiedoilla. Tilastokeskuksessa suoritetusta tiedoston yhdistelystä saatiin käyttöön 50 %:n otos. Kaikkiaan aineisto sisältää tiedot 102 055 syntyneestä lapsesta ja heidän vanhemmistaan.

Isillä kolme valintaa

Isän perhevapaisiin liittyviä valintoja on suomalaisessa järjestelmässä kolmenlaisia. Ensimmäinen valinta koskee sitä, jääkö isä lainkaan perhevapaalle. Tutkimusaineiston mukaan noin neljännes kaikista isistä ei ole ollut millään perhevapaalla. Käytännössä päätös jäädä perhevapaalle tarkoittaa sitä, että isä on isyysvapaalla – useimmiten lapsen syntymän yhteydessä. Lähes 70 % kaikista isistä on enintään kolmen viikon mittaisella isyysvapaalla mutta ei sitä pitemmällä vapaalla.

Toinen valinta koskee sitä, pitävätkö isyysvapaan viettäneet isät myös vanhempainvapaata. Bonusvapaan valinneet isät ovat käytännössä vapaalla – isyysvapaan lisäksi – useimmiten isäkuukauden verran, eli heidän vapaidensa kokonaiskesto on enintään 42 arkipäivää. Tähän ryhmään kuuluu noin 4 % kaikista isistä. Bonusvapaaudistuksen mahdollistama standardimittainen vapaa on muodostumassa uudeksi suomalaiseksi ”hyvän isyyden normiksi”.

Kolmas valinta on se, että isä jää vanhempainvapaalle pitempään kuin bonusvapaan ehtona olevaksi kahdeksi viikoksi eli hän ylittää normin. Tutkimuksen mukaan näitä isä on noin 2,5 % kaikista isistä, ja heidän pitämiensä vapaiden kesto vaihtelee

huomattavasti. Kaikkiaan näyttää selvältä, että suomalaisten isien perhevapaat ovat bonusvapaaudistuksen jälkeenkin keskimäärin varsin lyhyitä.

Työmarkkina-asema vaikuttaa selvästi isän päätökseen

Mikä sitten selittää isien perhevapaiden käyttöä? Mitään yhtä hallitsevaa selittävää tekijää ei ole, vaan isien valintojen taustalla on monia erilaisia syitä. Yksi keskeisiä tekijöitä on isän työmarkkina-asema. Jos isä on työtön, opiskelija tai kuuluu ryhmään ”muu”, on todennäköistä, että hän ei käytä mitään perhevapaata. Esimerkiksi työttömistä isistä vain neljännes on ollut isyysvapaalla. Äidin työmarkkina-asema lapsen syntymää edeltävänä aikana vaikuttaa samansuuntaisesti.

Muita selittäviä tekijöitä ovat koulutusaste ja perherakenne. Mitä paremmin koulutettu isä tai äiti on, sitä harvemmin isä jättää kokonaan perhevapaat käyttämättä ja sitä useammin hän on etenkin vanhempainvapaalla. Myös silloin, kun perheeseen syntyy kaksoset tai kolmoset, isät ovat usein perhevapailla. Monikkoperheiden isät ovat erityisen usein vanhempainvapaalla – ja etenkin pitkällä vanhempainvapaalla.

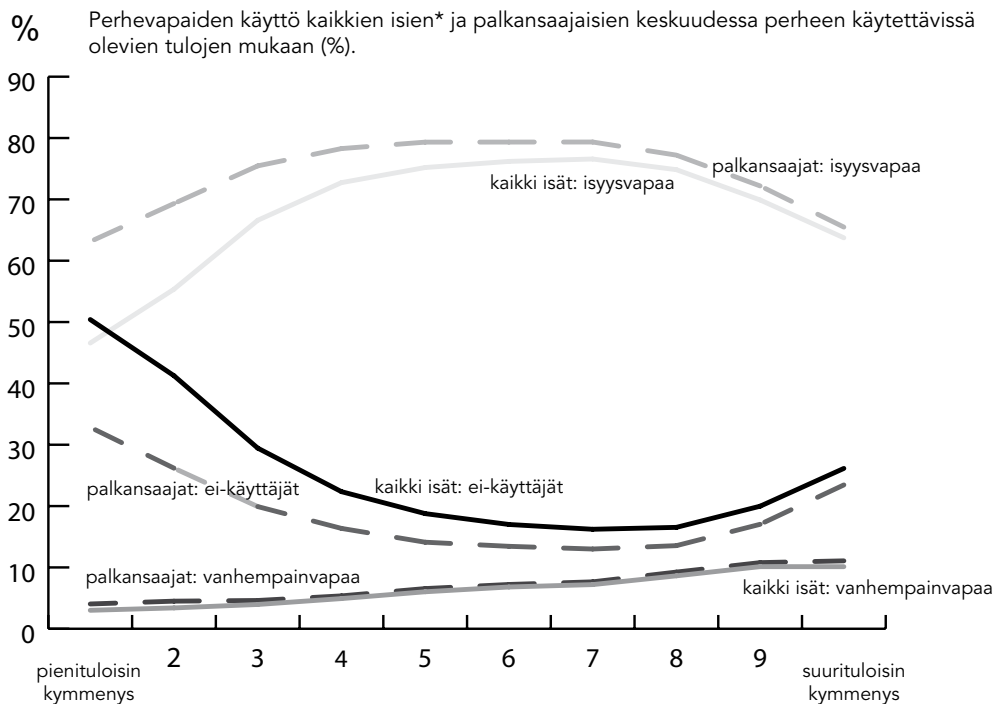
Työllisistä isistä palkansaajat ovat useammin perhevapaalla kuin yrittäjät; valtion ja kunnan leivissä olevat isät useammin kuin yksityisen palveluksessa olevat isät. Myös isän työpaikan koko ja miesvaltaisuus lisää todennäköisyyttä isyysvapaan ja isäkuukauden käyttöön.

Tulot vaikuttavat valintoihin

Eryisen kiinnostavaa on selvittää sitä, miten tulot



Kuva Pekka Kiirala



*kaikki isät: palkansaajat, yrittäjät, työttömät ja työmarkkinoiden ulkopuolella olevat.

selittävät isän valintoja.

Tutkimusaineistossa on tieto isän bruttotuloista ja asutuskunnan käytettävissä olevista nettotuloista (yhteenlasketut tulot verotuksen ja tulonsiirtojen jälkeen). Oheisessa kuviossa on kuvattu isien perhevapaiden käyttö perheen nettotulojen mukaan. Kuviossa on esitetty erikseen palkansaajat ja kaikki isät, joihin kuuluvat palkansaajien ja yrittäjien lisäksi myös työttömät ja työmarkkinoiden ulkopuolella olevat.

Puolet kaikkien isien pienituloisimmasta kymmenyksestä ei ole käyttänyt lainkaan perhevapaita ja lähes yhtä moni on ollut vain isyysvapaalla; vanhempainvapaalla olleiden osuus on tässä ryhmässä vain 3 %:n luokkaa. Tulojen noustessa niiden isien osuus, jotka eivät ole olleet millään perhevapaalla pienee aina kahdeksanteen tuloikymmenykseen asti, minkä jälkeen ei-käytön osuus alkaa uudelleen lisääntyä tulojen noustessa. Suurituloisimmissa kymmenyksissä joka neljäs

isä jättää perhevapaoikeutensa käyttämättä.

Tulojen ja isyysvapaan käytön välillä on myös vastaavanlainen käyräviivainen suhde, joka on lähes peilikuva tulojen ja ei-käytön väliselle suhteelle. Tulojen noustessa isyysvapaan käyttö lisääntyy seitsemänteen kymmenykseen asti, minkä jälkeen se vähenee ja on ylimmässä kymmenyksessä samalla tasolla kuin kolmannessa kymmenyksessä. Tulojen ja vanhempainvapaan käytön välinen suhde on sen sijaan suoraviivainen: mitä suuremmat kotitalouden tulot ovat, sitä useammat isät ovat olleet vanhempainvapaalla.

Palkansaajat poikkeavat jonkin verran kaikista isistä. Kaikkein pienituloisimmista palkansaajaisista kolmannes ei ole käyttänyt mitään perhevapaita ja lähes kaksi kolmannesta on ollut vain isyysvapaalla. Ero edellä kuvattuun kaikkia isiä koskevaan tarkasteluun on seurausta siitä, että pienituloisimpien ryhmässä on paljon työmark-

kinoiden ulkopuolella olevia isiä, jotka eivät käytä perhevapaita. Vanhempainvapaan käytön ja tulojen suhde on palkansaajaisilla samanlainen kuin kaikilla isillä, mikä johtuu siitä, että vanhempainvapaan käyttäjissä ei juuri ole työmarkkinoiden ulkopuolella olevia. Jos asutuskunnan nettotulojen asemasta käytettäisiin isän omia bruttotuloja, tulojen ja perhevapaiden käytön välinen yhteys olisi suurin piirtein samanlainen.

Perheen kokonaistilanne ratkaisee isyysvapaat

Miksi isien perhevapaiden käyttö lisääntyy seitsemänteen kymmenykseen asti, ja sen jälkeen isyysvapaan käyttö vähenee mutta vanhempainvapaan käyttö lisääntyy edelleen? Voisi olettaa, että koska isän perhevapaan aikainen tulonmenetys on sitä suurempi mitä suurituloisemmasta perheestä tai isästä on kyse, isän vapaiden käyttö vähenisi tulojen noustessa.

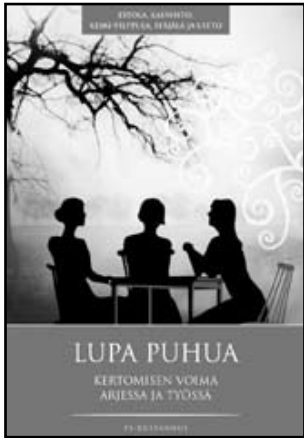
On huomattava, että

vapaalta maksettava päivärahan korvausaste pysyy 70 %:ssa tai vain hieman sitä alempana seitsemänteen kymmenykseen asti. Se, että pienituloiset isät käyttävät vähemmän isyysvapaata, selittyy luultavasti sillä, että pienikin isän vapaan aiheuttama "lisätulomenetys" tuntuu perheen budjetissa. Isyysvapaan valinnassa hyvätuloiset isät käyttäytyvät tiukan taloudellisen harkinnan mukaisesti: kun tulonmenetys on suurempi ja korvausaste pienempi (ylimmässä kymmenyksessä 40-50 %), vapaiden käyttöaste laskee.

Se, että sama logiikka ei sovellu vanhempainvapaan valintaan, johtuu siitä, että isän valintatilanne on silloin toinen. Isyysvapaan aikana äitikin on kotona, mutta vanhempainvapaan aikana pääsääntöisesti ei. Hyvätuloisissa perheissä äidit palaavat keskimäärin nopeammin työelämään, ja silloin isän vapaan pitämisestä aiheutuva suurehkoakin tulonmenetys ei kohtuuttomasti rasita perheen taloutta. Perheissä on syytä yksilöllisesti pohtia omaa tilannetta, koska vapaan taloudellinen merkitys vaihtelee samallakin isän tulotasolla riippuen vapaan kestosta, verotuksesta, äidin ja isän tuloerosta sekä vapaiden ajoittumisesta eri vuosille. ●

Hämäläinen U & Takala P (2007). *Isien perhevapaat ja tasa-arvo. Teoksessa: Lilja R, Asplund R & Kauppinen K (toim.). Perhevapaavaliinnat ja perhevapaiden kustannukset sukupuolten välisen tasa-arvon jarruina työelämässä? Helsinki: Sosiaali- ja terveysministeriö, Selvityksiä 2007: 69, 22-45.*

KerToi-menetelmä tukee erityisesti työhönsä väsyneitä, ryhmässä tai yksin



Estola, Kaunisto, Keski-Filppula, Syrjälä ja Uitto:

Lupa puhua

Kertomisen voima arjessa ja työssä

PS-Kustannus, 2007

■ Kirja johdattaa opettajakoulutuksen saaneiden kirjoittajien kehittämään KerToi-menetelmään. Menetelmä sopii mm. sosiaali- ja terveysalalle, koulutukseen ja opetukseen. Pohjimmiltaan on kyse hyvin yksinkertaisesta asiasta.

Ihmissuhdetyössä ainainen läsnäolo, kiire ja työn julkisuus rasittavat. "Monissa tällaisissa ammateissa työ on myös hyvin yksinäistä, vaikka siinä oltaisiin lähes koko ajan tekemisissä toisten ihmisten kanssa", kirjoittajat toteavat.

Inhimillinen yhteys, itsensä ilmaisu, kuulluksi tuleminen ja jakaminen ovat tunnettuja parantavia voimia. KerToi-menetelmässä on kyse ryhmässä tapahtuvasta keskustelusta ja toiminnasta, jossa osallistujat jakavat kokemuksiaan kertomalla niistä tai kuvaamalla niitä toiminnan avulla, kirjoittajat määrittelevät.

"KerToi-menetelmässä osallistujat voivat yhteisen keskustelun kautta rakentaa omaan elämään liittyviä kertomuksia ja löytää niiden pohjalta uusia näkökulmia, joiden pohjalta tehdä valintoja.

Olennaista menetelmässä on, että ihmistä pidetään oman elämänsä parhaana asiantuntijana, ryhmäläisten toimintaa vertaistukena ja ohjaajan roolia kanssakulkijana", kertovat kirjoittajat.

KerToi-menetelmää voi käyttää hyvin monenlaisissa ryhmissä, jotka voivat vaihdella kooltaan, kestoiltaan ja tavoitteiltaan. Mutta sitä voi toteuttaa myös yksin, ja tätä varten kirjassa on kysymyksiä, joiden avulla lukija voi lähteä matkalle itseensä ja elämäänsä.

Välittämiseen pohjautuvaa keskustelukulttuuria

Kirjoittajien kokemuksen mukaan menetelmä auttaa erityisesti niitä, jotka ovat työhönsä leipääntyneitä ja lähellä uupumusta.

"Meillä kaikilla on kokemusta sellaisesta arki-keskustelusta, joissa emme ole saaneet ymmärrystä, myötäelämistä tai rohkaisua kuulijoiltamme. Työelämässä näin tapahtuu melko usein. Työelämän kiihkeä rytmi ja suorittamisen paine sekä kilpailu tekevät työtovereista pikemminkin potentiaalisia vihollisia kuin lähimmäisiä. Sellaisessa kulttuurissa ei toisesta välittäminen ole helppoa", kirjoittajat toteavat.

KerToi-menetelmässä sitä vastoin pyritään tuottamaan välittämiseen pohjautuvaa keskustelua erilaisin keinoin. Kokoontumispaikka ensinnäkin on rauhallinen, ja sinne pyritään tuomaan kauneuden elementtejä. Osanottajat istuvat yhteisyyttä luovassa ympyrän muodossa.

Jokaisen kertomus otetaan vakavasti. Ryhmää rohkaistaan aktiiviseen kuunteluun: aktiivinen kuuntelija pyrkii tosissaan ymmärtämään kertojaa ja hänen kertomustaan.

"Ryhmissämme on usein halattu itkeviä, taputettu lohduttavasti olkapäälle ja ilmaistu iloa naurulla ja rutistuksilla", kirjoittajat kertovat.

Yksinäiselle lukijalle kirjoittajat asettavat kysymyksiä: Miillainen kuuntelija sinä olet? Mistä päättelet, että toinen kuuntelee sinua? Mitä haasteita kuunteleminen asettaa sinulle? Millä esteettisillä ratkaisuilla (esim. valaistus, kukat tai kynttilät) voisit omalla työpaikallasi lisätä hyvää oloa?

Haastetta asiantuntijavallan käytännöille

KerToi-ryhmät haastavat kirjoittajien mukaan vuosikymmenten asiantuntijavallan käytäntöjä.

Ohjaaja voi jakaa myös omia kokemuksiaan ryhmässä. Ryhmä voi olla sekä kokemusten tasa-arvoista jakamista että asiantuntijaosaamisen kunnioittamista.

"Monien ihmissuhdetyön ja asiakastyön ammatti-

en yhtenä ongelmana on pidetty sitä, että asiantuntijat kiinnittyvät hallinnolliseen virkamiesrooliin niin vahvasti, että asiakkaan kohtaaminen peittyi sen alle. Jo asiakassanan käyttö voi olla kannanotto viileän hallintokielen paremmuuteen", kirjoittajat toteavat.

KerToi-ryhmän vetäjä on haastavassa asemassa; hän tasapainoilee tavallisen ryhmäläisen ja ryhmän johtajan roolien välillä. Haaste kohdistuu tietenkin myös ryhmäläisiin; ovatko he valmiita ryhmän vetäjän uuteen ja joustavaan rooliin?

Kirjoittajien mukaan työpaikoille kaivataan uutta kertomisen kulttuuria. Epäilemättä näin on, mutta mistä kiireiden keskellä otetaan aika ja paikka KerToi-ryhmän perustamiselle ja kokoontumiselle?

Mutta toisaalta, jos ryhmän avulla estetään loppuun palamisia ja tuotetaan jaksamista, aika ja paikka olisi syytä löytää; onhan ennaltaehkäisy aina halvempaa ja tehokkaampaa kuin se, että jatketaan kestäättömällä kiireen ja uupumisen tiellä.

TUULA-MARIA AHONEN

Korkeakoulutetulla työttömällä työllistymistä voivat estää epäselvä ammattikuva ja itsetuntoon saadut kolaukset. Kasvatustieteiden maisteri Janette Brobergin tutkielma antaa kehittämisideoita, joissa korostuu kontaktiverkoston rakentaminen.

Korkeakoulutetulle työnhaku on työtä

Työttömyystilastot kuvastavat vain osin korkeakoulutettujen työttömyiden tilannetta. Kasvatustieteiden maisteri, sosionomi Janette Broberg tutki pro gradussaan, millaisia ihmisiä korkeakoulutetut työttömät ovat ja olisiko heidän kokemuksistaan jotain opittavissa. Turun yliopistolle laaditun tutkielman nimi on ”Se käy ihan työstä, se työnhakuki” – Korkeakoulutettujen työttömien ajatuksia koulutuksesta ja post-modernista työelämästä.”

Työ koostuu kahdeksasta teemahaastattelusta, joissa tarinansa kertoivat keväällä 2006 haastatellut korkeakoulutetut työttömät. He olivat olleet vähintään puoli vuotta työttöminä kahden haastateltuja edeltäneen vuoden aikana.

Korkeakoulutettuja on Suomessa noin puoli miljoonaa. Akavan tilaston mukaan heistä työttömänä oli 42 000 keväällä 2006. Korkeakoulutettujen työttömyys on suhteellisen uusi ilmiö.

– Työskentelin opiskelun ohella pari vuotta Turun seudun työttömien yhdistyksessä. Tavoitteena oli auttaa pitkäikäistyöttömiä löytämään kullekin sopivin reitti takaisin työelämään. Eniten mieleen painuivat korkeakoulutetut työttömät, jotka olivat vieraantuneet työelämästä löytämättä paikkaansa tai olivat menettäneet sen. Ammattitaitoni joutui koetukselle yrittäessäni auttaa heitä työllistymään.

– Heitä kuunnellessani aloin myös pohtia, ovatko ne esteet, joihin he olivat törmänneet yrittäessään työllistyä, vältettävissä ja jos niin miten.

Viranomaisilta lisää tukea

Janette Broberg selvitti, miksi korkeakoulututkinto ei ollut taannut haastateltaville työpaikkaa.

– Haastateltavat olivat lähteneet opiskelemaan pikemminkin mielikuvien kuin tiedon varassa. Opiskelu oli aluksi sujunut hyvin. Kriittinen vaihe oli alkanut, kun niin sanottu oma juttu olisi pitänyt löytää. Haastatellut olivat silloin kaivanneet tukea ja ohjausta esimerkiksi työhallinnon viranomaisilta mutta jääneet vaille opastusta.

Epäselvyys omasta alasta, perheen perustaminen, työvoimatilanne, työökemuksen puute muiden muassa olivat verottaneet työllistymistä.

– Työttömäksi jääminen oli sitten nakeranut itsetuntoa ja masentanut. Työn-

haku kuitenkin edellyttää uskoa itseensä, Broberg kuvaa työttömien noidankehää.

Haastateltujen korkeakoulutettujen työllistymisen esteet johtuivat osin henkilöistä itsestään ja osin ulkoisista syistä. Sisäsyntyisiä syitä olivat epäselvä ammattikuva, itsetunnon katoaminen eli luovuttaminen, elämäntilanne tai omat valinnat.

– Työnhaku on haaste ja monimuotoinen prosessi. Se käy työstä. Jotkut korkeakoulutetut vierastivat itsensä tuotteistamista ja markkinoimista. Se ei sopinut heidän arvomaailmaansa. He protestoivat työnhakuprosessia, jossa näin tulisi tehdä. Niinpä he saattoivat jäädä työelämän ulkopuolelle.

Puolestapuhujat ja nettiyhteisöt arvossaan

– Korkeakoulutetut, joilta puuttuvat toimivat verkostot, saattavat niin ikään työllistyä huonommin kuin aktiivisesti jo nuoresta pitäen suhteita solmineet opiskelijat, Broberg arvioi.

Kontaktien merkitystä tulisi korostaa jo opiskelun alusta. Työtä hakevat tarvitsevat puolestapuhujia. Myös internetin yhteisöillä on merkitystä. Facebook tai ammattiin perustuvat nettiyhteisöt voivat auttaa vakuuttamaan omasta pätevydestä.

– Tässä piilee myös sudenkuoppa. Jotkut ovat havainneet verkossa esittelemänsä idean karanteen käsistä ja jääneensä itse ulkopuolelle projektista, jossa ideaa on hyödynnetty. Tapauksesta syntyvä luottamuspuola vaikeuttaa työnhakua.

Itsetuntoa voi nakertaa myös ”työtön työnhakija”-nimike. Huonossa taloudellisessa tilanteessa olevia työttömiä tuskastutti Kelan lukuisten kaavakkeiden täyttäminen ja päätösten pitkittyminen.

Kehitysvinkkejä työnhakukursseista lähtien

Broberg esittää tutkielmassaan kehittämisehdotuksia korkeakoulutettujen työllistymisen parantamiseksi.

– Opinto-ohjaus pitäisi sulauttaa osaksi opintoja. Akateemisista rekryointipalveluista pitäisi tiedottaa enemmän kuin nyt.

– Erilaisia opetusmenetelmiä, joissa yhdistyy työelämään tutustuminen tai uudenlaisten kontaktien luominen am-

mattilaisiin ja oman alan osaamisen keräämiseen, tulisi suosia yhä enemmän jatkuvan muutoksen maailmassa, Broberg toteaa.

Työnhakua voitaisiin opettaa opiskelijoille järjestettävillä kursseilla. Ansioluetteloissa pätkätyöt pitäisi ryhmitellä ja vaihtoehtoiset urat saada näkyviin.

Työkokemusta on voitava kartuttaa jo opiskeluaikana. Tämä on tärkeää myös työelämän sääntöjen opettelemiseksi. Opiskeluaikainen työnteko on tiettyyn rajaan asti mahdollista myös nykyisessä opintotukijärjestelmässä.

– Tulorajat voivat tietyissä tilanteissa jarruttaa opiskelijoiden työntekoa. Päätäjät perustelevat tulorajojen sillä, että tietyn määrän ylittäessään palkkatyö alkaa kulluttaa liikaa voimavaroja itse opiskelulta. Tämän toleranssirajan nykyistä tarkempi määrittäminen lienee kuitenkin paikallaan. Ovathan opiskelijat jo useampaan kertaan peränneet tulorajojen korotusta.

Osallisuus ja aktiivisuus auttavat eteenpäin

Kaikkienensa haastatellut kannattivat korkeakoulutusta mutta olivat toisaalta sitä mieltä, että se pitää voida realisoida työelämässä.

Työttömyys oli haastatelluille merkinnyt ennen kaikkea pysähtynyttä tilaa, johon oli luisuttu ihan kuin vääjäämättömästi. Usko omaan osaamiseen oli joutunut koetukselle, kun muuttuneessa tilanteessa omien kykyjen osoittaminen mahdollisille työnantajille hankaloitui.

Uuden sisällön löytäminen elämälle oli useissa tarinoissa selkeä käännekohta. Itsensä hyödylliseksi kokeminen oli mahdollistunut melkein kaikissa kertomuksissa kolmannen sektorin toimintaan osallistumisen kautta. Toimiminen erilaisissa vapaaehtoistehtävissä ja projektitöissä oli merkinnyt ennen muuta tilaisuutta oppia uutta ja olla osallisena jossain merkityksellisessä työtä vastaavassa toiminnassa.

Tarinoissa painottui myös aktiivisen roolin ottamisen tärkeys. Passiivisen vastaanottajan rooliin asettautuminen on luovuttamista, johon tyytyessään työtön tekee ennen kaikkea karhunpalveluksen itselleen, ja yhteiskunta puolestaan tekee karhunpalveluksen itselleen salliessaan sen. ■

■ TEKSTI MARJUT REIVILÄ

Vakuutuskassa Enerkemin toimihenkilöt: **Työpaikkakassa nopeuttaa hoitoon pääsyä**



Kun työsuhde päättyy, myös vakuutuskassan jäsenyys päättyy. Se on kassanjohtaja Hilikka Lähteenmäen mukaan useimmille työntekijöille yksi muutosvaiheen suurimmista huolista.

Kuva: Yvonne Aunola

Kassanjohtaja Hilikka Lähteenmäki uskoo ihmisten menevän helpommin ja aikaisemmin lääkäriin ja tutkimuksiin, kun taustalla on normaalia parempi taloudellinen tuki.

– Kun sairaudet hoidetaan ajoissa, sairauslomakin ovat lyhyempiä.

■ TEKSTI HILKKA AROLA

kaikki etuudet. Jos he joutuisivat siirtymään meidän luukulta vielä toiselle luukulle, se harmittaisi varmasti. Minä ainakin olisin pettynyt. Hyötynä on myös vakuutuskassan nopea palvelu. Siitä meitä kehuaan aina, hän sanoo.

Hilikka Lähteenmäki uskoo, että ihmisten tulee helpommin ja aikaisemmin lähdettyä lääkäriin ja tutkimuksiin, kun taustalla on normaalia parempi taloudellinen tuki.

– Kun oireita ja sairauksia hoidetaan ajoissa, sairauslomia on vähemmän ja ne ovat lyhyempiä. Voi olla, ettei tarvetta sairauslomaan ilmene lainkaan. Ehkä työkyvyttömyyseläkkeidenkin tarve vähenee. Nämä kaikki vähentävät myös Kelan kustannuksia, Lähteenmäki arvioi.

Tutkimuksia asiasta Lähteenmäki ei tiedä olevan, mutta tuntuma on vahva. Hän kertoo esimerkiksi Nesteen Porvoon jalostamon hammashoitolassa työskennelleen hammaslääkäriin **Raine Narvan** vertailleen, miten Nesteen kassaan kuuluneet toimihenkilöt hoidattivat paremmin hampaitaan kuin vakuutuskassaan kuulumattomat. Hammaslääkäri tunnisti työntekijän suusta tämän heti uudeksi

● Sekä Fortum Oyj:n työterveys-
hoitaja **Virpi Leikkaa**, yhtiön
vakuutuskassan Enerkemin vakuutus-
sihteeri **Eeva Moilanen** että kassanjohtaja
Hilikka Lähteenmäki ovat sitä mieltä,
että työpaikkakassan jäsenten lisäedut
nopeuttavat tutkimuksiin ja hoitoon ha-
keutumista ja näin ehkäisevät sairauksien
pitkittymistä. Eduista koituu heidän mie-
lestään hyötyä niin työntekijälle itselleen,

työnantajalle kuin koko yhteiskunnalle.

Jos työpaikkakassa ei hoitaisi myös jäsentensä Kela-korvauksia, Eeva Moilaisen mielestä ensinnäkään hänen työnsä ei olisi niin mielekäs ja toisaalta tilanne muuttuisi jäsenten kannalta byrokraatisemmaksi. Hän katsoo asiaa sekä työpaikkakassan toimihenkilönä että kassan jäsenenä.

– Nyt jäsenet saavat yhdellä kerralla



Kuva: Vauha Aunola

Vakuutussihteeri Eeva Moilanen vakuuttaa, että Kelan sairausvakuutusasiat ovat mielenkiintoisia. – Niiden käsitteleminen Kelan hyvin toimivassa verkkoympäristössä sujuu tosi hyvin ja jos jokin ongelma on, Kelan terveystoiminnan ja toimeentulo-osastolta olen aina saanut apua kysymyksiini.

Lassila&Tikanoja on juuri perustanut oman kassan ja pari muutakin suurta yritystä on perustamisaikaisissa. Työnantajat haluavat palkata ja pitää oman osansa siitä työvoimasta, jota nyt on ehkä vaikea saada.

Lähteenmäen mielestä Kelan monimuotoinen sairausvakuutus on vakuutus-kassatyön suola.

– Koko ajan täytyy olla ajan hermolla, tietää ja ottaa selvää. Toivon, että yhteistyö Kelan kanssa säilyy ennallaan.

Kelan kassalle maksamaa hallintokulurvausta Lähteenmäki kommentoi:

– Ainahan lisäraha olisi tarpeen. Kelan asiat ovat monimutkaisempia kuin pelkät kassan lisäetuedet, hän perustelee.

Tällä hetkellä Kelan maksama hallintokulukorvaus kattaa neljäsosan Enerkemien hallintokuluista. Kassanjohtajan lisäksi Enerkemissä työskentelee kuusi vakuutussihteeriä.

Lähteenmäen toivelistalla on saada samanlainen mutkaton sähköisesti toimiva suorakorvausmenettely lääkärikeskusten kanssa kuin Kelalla on. Apteekkitilitysten osalta samanlainen suorakorvaus toteutui viime vuoden alussa.

Laaja 75 %:n korvaus

Kaikesta, mistä Kelakin korvaa asiakkaalleen osan, Vakuutuskassa Enerkemien korvaa 75 % kustannuksista eli selvästi enemmän kuin Kelan korvaus. Kassa korvaa 75 % mm. lääkärin- ja hammaslääkärinpalkkioista, tutkimuksista ja hoidoista, fyysikaalisesta hoidosta ja lääkkeistä – myös sellaisista lääkkeistä, joita Kela ei korvaa

ta, poliklinikkamaksuista, silmälaseista, hammasimplanteista, apuvälineistä, kiropraktikon, naprapaatin ja osteopaatin kustannuksista sekä optikon maksuista.

Varat lisäkorvauksiin kassa saa ensinnäkin jäsenmaksuista. Jäsenmaksu on 0,3% kunkin työntekijän palkasta, vähintään 6,82 euroa ja enintään 13,64 euroa kuukaudessa. Enerkemissä on noin 7 200 henkilöjäsentä ympäri maata – toimistotyöntekijöitä, asentajia, hitsaajia jne. Kassan jäsenyys on vapaaehtoista.

Lisäksi osakkaiden kannatusmaksu on 218 % osakkaan palveluksessa olevien kassan jäsenten jäsenmaksujen määrästä. Vakuutuskassaan kuuluu 37 yritysosakasta, joista suurimman ryhmän muodostavat Fortumin ja Nesteen nimeä kantavat yritykset.

Vakuutuskassa Enerkemi sijaitsee Fortum Oyj:n pääkonttorissa Espoon Keilaniemessä ja on perustettu sittemmin Fortumiin yhdistyneen Nesteen aikana vuonna 1995.

– Olemme varakas kassa. Jäsenillämme on hyvät edut, Hilikka Lähteenmäki tunnustaa varovasti.

Kelan etuuksia kassa maksoi viime vuonna 5,5 miljoonaa euroa. Niistä sairanhoidon korvauksia oli 1,8 miljoonaa ja loput päivärahoja. Lisäetuuksia kassa korvasi jäsenilleen kaksi miljoonaa euroa.

Lähteenmäki arvioi 25 %:n omavastuun ohjaavan hoitoon hakeutumista terveesti

– Turhan takia ei tule esimerkiksi hankittua lääkkeitä, hän arvioi.

Kun Fortumin uusi työntekijä tulee terveystarkastukseen, työterveyshoitaja Virpi Leikkaa kertoo melkein ensi töikseen vakuutuskassan toiminnasta ja eduista.

– Ainoastaan sellaiset nuoret, joilla on oma yksityinen sairaanhoitovakuutus, saavat paremmat edut kuin kassa tarjoaa. Kaikille muille vakuutuskassan jäsenyys on paras vaihtoehto. Esimerkiksi yhden gynekologilla käynnin ja tutkimuksen korvauksilla jäsen saa jo vuoden vakuutusmaksunsa takaisin.

– En osaa muuta kuin kehua vakuutuskassaa, Leikkaa sanoo. ■

potilaaksi, koska aiemmin vakuutus-kassan jäseninä olleilla toimihenkilöillä oli paremmin hoidetut hampaat.

– Kun kassa tarjoaa hyvän taloudellisen tuen, toimihenkilöt hoitavat paremmin hampaitaan.

Muutos olisi yksiselitteisesti huono idea

Hilikka Lähteenmäki pitää yksiselitteisesti huonona ideaa, että kassan jäsenien Kela-osuuksien hoito siirrettäisiin pois työpaikkakassoilta.

– Yhden luukun periaate on jäsenille ehdottomasti tärkeä.

Hän korostaa, että työntekijöiden terveydenhoidossa työolosuhteiden hyvä tuntemus on tärkeää. Kela-korvaukset ovat tärkeä osa myös työterveyshuoltoa.

– Meillä asiantuntijalääkärinä on useimmiten työterveyslääkäri, joka tuntee kassan piiriin kuuluvien yritysten työolosuhteet. Työntekijät saavat huolellisen ja tarkan arvion tilanteestaan ja ter-

Työnantajat näkevät työpaikkakassan myös kilpailukeinona. Näyttää siltä, että vakuutuskassojen määrä alkaa vähitellen kasvaa. Työnantajat haluavat palkata ja pitää oman osansa siitä työvoimasta, jota nyt on ehkä vaikea saada.

veysongelmat voidaan huomata ajoissa.

Työnantajat näkevät työpaikkakassan myös kilpailukeinona.

– Näyttää siltä, että vakuutus-kassojen määrä alkaa pikku hiljaa kasvaa.

lainkaan.

Vakuutuskassa korvaa 75 % myös sellaisista terveydenhuollon kustannuksista, josta Kela ei sairausvakuutuslain mukaan voi korvata, kuten terveyskeskumaksuis-

Kelan huolena työpaikkakassojen osaamisen turvaaminen

Monipuolistunut ja monimutkaistunut sairausvakuutus ja vauhdilla kehittyvät tietojärjestelmät pistävät pohtimaan työpaikkakassojen asemaa Kela-kokonaisuudessa.

● Työpaikkakassojen rooli Kelan toiminnassa on päivänpolttava aihe, vaikka yhteistyö niiden kanssa onkin vain pieni osa Kelan hoitamaa sairausvakuutusta. Etuuspäällikkö **Kalevi Ristolan** mukaan ajankohtaiseksi aiheen tekee huoli siitä, miten työpaikkakassat jatkossa selviävät monipuolistuneen ja monimutkaistuneen sairausvakuutuksen sisällöllisistä ja teknisistä haasteista.

– Nyt mietitään koko työpaikkakassa-

toiminnan laajuutta, kuinka paljon kassoja tarvitaan ja minkä kokoisia niiden olisi tarkoituksenmukaisinta olla. Tällä hetkellä kassojen keskikoko on pieni: yli puolessa kassoista on vain yksi toimihenkilö. Yksin toimiva kassanjohtaja saattaa olla riski, kun mietitään sijaisuuksia ja osaamisen turvaamista yleensä, Kalevi Ristola Kelan terveys- ja toimeentuloturvaosastolta kertoo.

Myös tietojärjestelmien suunnittelus-

sa Kela joutuu tekemään työpaikkakassoille erityisratkaisuja.

– Tunnetusti erityisratkaisut maksavat melko paljon.

Kelassa on näköpiirissä isoja teknisiä toimintaympäristömuutoksia. Esimerkiksi OIWA, SAHA ja PASTE ovat Kelan toimihenkilöille tuttuja lyhenteitä hankkeista, joilla Kelan asiakaspalvelua tietoteknisesti ja muutoinkin tehostetaan ja virtaviivaistetaan.

– Miten työpaikkakassat sopeutetaan niihin? Miten kassoille ylipäätään turvataan toimintaedellytykset? Olisiko sairausvakuutusetuuksien maksaminen järkevää siirtää työpaikkakassoilta kokonaan Kelalle?

Kysymyksiä on vielä enemmän kuin vastauksia.



– Työpaikkakassat toteuttavat sairausvakuutuslakia siinä missä Kelan toimistokin, ja ne tarvitsevat samat ohjeet ja vastaavat toimintaedellytykset, etuuspäällikkö Kalevi Ristola toteaa.

Selvitys normaalia

Kalevi Ristola on tehnyt Kelassa yhteistyötä työpaikkakassojen kanssa jo vuodesta 1980.

– Järjestelmä on toiminut hyvin, hän vakuuttaa.

Työpaikkakassatoiminnalla on pitkät perinteet. Sen historia alkaa paljon ennen Kelan vuonna 1964 toteuttamaa sairausvakuutusta. Alun perin ensimmäiset avustuskassat ovat saaneet alkunsa ammattikuntalaitoksesta jo 1700-luvun alkupuolella. Työntekijöiden apukassat tulivat ensimmäisen kerran julkisen valvonnan alaisuuteen vuonna 1897. Sittemmin vuonna 1942 tuli voimaan avustuskassalaki, joka vuoden 1993 alusta uudistettiin vakuutuskassalaksi.

Viime vuosina työpaikkakassojen ase-

Kela joutuu tekemään työpaikkakassoille erityisratkaisuja. Tunnetusti erityisratkaisut maksavat melko paljon.

maa Kelan hoitaman sairausvakuutuksen toteuttajana on pohdittu useassa eri yhteydessä. Keskusteluja on käyty ja käydään edelleenkin työpaikkakassojen edustajien, eri sidosryhmien ja yhteistyötahojen kanssa.

– Ei ole lainkaan tavatonta, että työpaikkakassojen asemaa nyt selvitetään perusteellisesti, Ristola toteaa.

– Niiden asema on ollut esillä aina silloin tällöin. Esimerkiksi 1990-luvun alussa pohdittiin, miten Kela pystyy jatkamaan yhteistyötä työpaikkakassojen kanssa tietojenkäsittelyn ja tietojärjestelmien uudistuessa. Työpaikkakassat saivat silloin omat mikrotyöasemat ja rajatut oikeudet käyttää Kelan tiedostoja sairausvakuutusasioissa. Nyt ollaan vähän samantyyppisissä tilanteessa.

Kustannustehokkuus arvioidaan

Kela maksaa työpaikkakassoille hallintokulukorvausta, jonka ennakoidaan tänä

vuonna olevan noin 2,74 miljoonaa euroa eli reilut 20 euroa jokaista työpaikkakassan vakuutettua kohden vuodessa.

– Kelalle toisi säästöä, jos työpaikkakassojen jäsenten sairausvakuusetuudet hoidettaisiin valtakunnallisesti Kelassa, Ristola arvioi.

Kustannustehokkuutta selvitetään parhaillaan.

– Ensin täytyy tutkia ja selvittää ja vasta sitten tehdä johtopäätöksiä. Tulipalokiirettä selvittelyllä ei ole, hän sanoo ja muistuttaa, että mahdolliset toiminnan laajakantoiset muutokset edellyttävät lainmuutoksia, joista viime kädessä päätetään eduskunnassa.

– Voimassaoleva lainsäädäntö on nyt tällainen ja sen mukaan toimitaan.

Kassatoiminnan taustalla on vakuutuskassalaki, jonka perusteella voidaan

perustaa joko vakuutuslainsäädäntö tai sairauslainsäädäntö. Niille voidaan anoa Kelalta työpaikkakassaoikeudet. Kun oikeudet on myönnetty, kassa on sairausvakuutuslain mukainen työpaikkakassa.

Ristola ei halua ennustaa, muutetaanko lakeja vai ei.

Laista ei poiketa

Työpaikkakassoja on tällä hetkellä 78. Niissä on kymmenen viime vuotta ollut yhteensä noin 130 000 sairausvakuutuslain mukaisesti vakuutettua henkilöä. Heistä yli 10 000 on eläkeläisiä ja noin 5 000 lapsia, joiden kuulumisesta kassaan on päätetty erikseen kassakohtaisesti.

Kalevi Ristola korostaa, että yleisen sairausvakuutuslain näkökulmasta työpaikkakassojen jäsenet ovat ihan samassa asemassa kuin kassaan kuulumattomakin henkilöt.

– Sama sairausvakuutuslainsäädäntö koskee kumpaakin ryhmää ja molemmat

saavat Kelalta sen mukaan samat etuudet – työpaikkakassan jäsenet kassan kautta ja muut Kelalta. Laki on kaikille sama. Siitä ei voi poiketa.

Työpaikkakassat eivät tosin maksa sairausvakuutuskorvauksia samassa atk-järjestelmässä kuin Kelan toimistot. Kela lähettää rahaa kassojen pankkitileille, joilta kassat maksavat korvaukset. Kela seuraa kassojen etuusmenoja kuukausittain ja tekee kalenterivuositain kassakohtaiset täsmäytykset.

Asema säilynee

Kassan jäsenillä on kassan sääntöjen mukaisia lisäetuuksia, joita kassat rahoittavat pääasiassa jäseniltään perimillä jäsenmaksuilla. Vakuutusvalvontavirasto vahvistaa ne säännöt, joihin nämä lisäetudet perustuvat.

– Kela ohjaa, neuvoo ja tarkastaa vain kassojen sairausvakuutuslain mukaista toimintaa, ei lisäetuuksien hoitamista, Ristola sanoo.

Lisäetuutena kassat useimmiten maksavat jäsenilleen erilaisia sairaanhoidon korvauksia.

– Taksasidonnaisten sairausvakuutusetuuksien lisäkorvaukset ovat keskeisiä, koska yleinen korvaustaso niissä on alhainen, Ristola arvioi.

Vaikka työpaikkakassojen määrä on pikkuisen vähenemään päin, Ristola uskoo, että kassoilla on paikkansa sosiaalivakuutusjärjestelmässä.

– Niin kauan kuin yleisen sairausvakuutuksen korvaustaso ei ole riittävä tai on olemassa sellaisia hoitomuotoja, joita yleinen sairausvakuutus ei korvaa, työpaikkakassat säilyttänevät asemansa.

– Samaan hengenvetoon on toki sanottava, että kassojen itse on päätettävä, pysyvätkö ne kassoina, jotka maksavat sekä yleisen sairausvakuutuksen mukaisia etuuksia että lisäetuuksia vai ovatko vain lisäetuuksia maksavia täydennyskassoja. ■

- Suomessa toimii 78 työpaikkakassaa, joissa työskentelee yhteensä 100–150 toimihenkilöä.
- Työpaikkakassoissa on yhteensä noin 130 000 sairausvakuutuslain mukaisesti vakuutettua jäsentä.
- Jäsenmäärältään suurin on Tampereen kaupungin sairauskassa (n. 13 600 jäsentä), pienin on Jyväskylässä toimiva Sairauskassa Jyri (n. 250 jäsentä).
- Vuonna 2007 työpaikkakassat maksoivat jäsenilleen sairausvakuutuslain mukaisia etuuksia lähes 117 miljoonaa euroa.
- Vuonna 2008 Kela maksaa työpaikkakassoille hallintokulukorvauksena noin 2,7 miljoonaa euroa.

Ohjelmajohtaja Maija Perho haluaa saada hyvien terveyskäytäntöjen tuloksia täytäntöön.

Kuva Vaula Aunola

METSÄTEOLLISUUS
NEUVOTTELUHUONE

**Valtio vie kansansa
kohti terveyttä**

Terveyden edistämisen tärkeys aiotaan iskostaa kaikkien hallintoon mutta myös työelämään ja järjestöihin sekä näiden kautta kansalaisiin. Keinoina käytetään viestintää ja koulutusta. Lääkäriin määräämä liikuntaresepti ja päihteiden käytön puheeksi ottaminen ovat esimerkkejä hyvistä käytännöistä, joilla on määrä kohentaa suomalaisten terveyttä ja kaventaa terveyseroja.

■ TEKSTI HANNU KASKINEN

– Kansansairauksien, kuten 2-tyyppin diabeteksen sekä sydän- ja verisuonitautien, vähentäminen kuuluu päättavoitteisiimme. Hallinnossa on tärkeää ymmärtää, että terveyteen vaikuttavat monet yhteiskunnalliset päätökset, ohjelmajohtaja **Maija Perho** sosiaali- ja terveysministeriöstä kiteyttää.

Valtioneuvosto hyväksyi terveyden edistämisen politiikkaohjelman 5. joulukuuta 2007. Ohjelmassa on noin 80 toimenpide-ehdotusta. Ohjelmajohtajaksi valittiin Maija Perho, joka toimi kansanedustajana vuosina 1991–2007 sekä sosiaali- ja terveysministerinä 1999–2003. Ohjelma kestää hallituskauden loppuun eli maaliskuuhun 2011. Loppuvuosina mitataan esimerkiksi ylipainon, tupakoinnin ja alkoholikäytön kehitystä, samoin muun muassa ikäihmisten toimintakykyä.

Perho muistuttaa, että esimerkiksi mielen ongelmien ehkäisy on aina halvempaa kuin mielen sairauksien hoito. Mielenterveysongelmat ovat työkyvyyttömyyden aiheuttajista ykkössijalla.

– Mitä paremmin työelämässä voidaan, sitä vähemmän on sairauspoissaoloja ja ennen aikaista eläköitymistä. Monissa tutkimuksissa on todistettu, että työntekijän hyvä olo on myös työnantajan etu. Työhyvinvointia edistävät niin hyvä johtaminen, työntekijän vaikutus-

mahdollisuudet, monipuolinen työterveyshuolto kuin työpaikkaliikunta.

Jo pienillä elämäntapamuutoksilla voi ratkaisevasti vähentää sairastumisriskiä ja kohentaa elämänlaatua. Peruserseptit ovat vanhat tutut: Syö terveellisemmin, liiku enemmän, juo vähemmän alkoholia ja lopeta tupakointi.

Hyvät käytännöt tutuiksi

Maija Perhon mukaan Suomessa on tuotettu runsaasti hyviä terveyden edistämisen toimintamalleja, mutta ne ovat yleensä jääneet vain kehittäjiensä aarteiksi.

– Nyt ei keksitä uutta pyörää, vaan laitetaan hyviksi havaitut pyörät pyörimään. Hyvät käytännöt on juurrutettava, Perho vaatii.

Hän kehottaa lääkäreitä käyttämään aktiivisemmin liikuntareseptiä. Parhailaan neuvotellaan siitä, millaisella ryhmällä asiaa parhaimmin edistettäisiin perusterveydenhuollossa.

– Myös erikoisterveydenhuollon on syytä tuntea vastuunsa. Kirurgin pitäisi ottaa esimerkiksi ylipainoisen lonkkapotilaan liikakilot ja elintavat puheeksi. Tämä vain on usein vaikeaa jopa terveydenhuollon ammattilaisille. Terveyttä pitäisikin osata viestiä myönteisesti, Perho miettii.

Hän iloitsee siitä, että puheeksi ottamisen taitoa on jo kehitetty esimerkiksi päihdehuollon mini-interventioissa. Myös tupakoinninvieroitusohjelmista on hyviä kokemuksia.

Perho kehaisee lisäksi kotikaupunkinsa Koulut liikkeelle -projektia. Turussa on näet viritetty koulupihoja välituntiliikuntaan rakentamalla pomputteluseiniä ja koripallotelineitä. Liikunnallisuuden lisäksi myös yhteisöllisyys on lisääntynyt ja koulukiusaaminen vähentynyt.

Perho kiittää myös Nuoren Suomen kaltaisten järjestöjen merkitystä terveyden tukemisessa. Marttaliitto taas opastaa uusavuttomia perheitä ja itsenäistyviä nuoria kokkaamaan terveellisesti ja selviämään arjessa.

Kuntapäätäjät avainrooleissa

Kunnissa terveyden edistäminen on usein vastuutettu sosiaali- ja terveydenhuoltoon. Ohjelmajohtaja Perho painottaa, että nimenomaan kuntien luottamushenkilö- ja virkamiesjohdon on sitouduttava asiaan.

– Kuntajohdon on huolehdittava terveyden edistämisen näkökulmasta, kun suunnitellaan asuntoalueita, liikenneverkkoa, lähiliikuntapaikkoja ja kouluja. Tämä toki vaatii melkoisia panostuksia koulutukseen.

Kun kunnissa on rahasta pulaa, Perho tähdentää, että juuri silloin on osattava laittaa asiat järjestykseen.

– Jotta lasten ja nuorten psykiatriisiin palveluihin sekä huostanottoihin ei uppoaisi rahaa, kannattaa katsoa neuvoloita ja kouluterveydenhuoltoa. Valmistellaan olevassa terveydenhuoltolaissa sekä Paras-hankkeessa eli kunta- ja palvelurakennemuutoksessa on tarkoitus selvästi kirjata terveyden edistämisen vastuut.

Myös vanhemmat kaipaavat valistusta. Lapsen on hyvä kulkea koulumatkat omin jaloin. Tämä tosin vaatii yhdyskuntasuunnittelulta onnistumista eli turvallista koulumatkaa, kuten riittävästi kevyen liikenteen väyliä.

Terveyserot kasvaneet

Sosiaaliryhmien väliset erot elinajan odotteessa ovat Suomessa kasvaneet. Nyt 35-vuotiaat ylempät toimihenkilömiehet voivat odottaa elävänsä jopa kuusi vuotta pidempään kuin samanikäiset työntekijämiehet. Naisilla vastaava ero on 3,2 vuotta. Kansanterveyslaitoksen, Työterveyslaitoksen ja Stakesin Teroka-hanke pyrkii tasoittamaan väestöryhmien terveyseroja.

Terveyden edistämisen ohjelmapolitiikassa perustellaan näin avokuntoutusmallia, jonka Kela käynnistää pilottihankkeena: ”Osana terveyserojen kaventamista on syytä kohdistaa erityistoimenpiteitä riskiryhmiin, joiden kasautuneet elämäntapaongelmat edellyttävät voimakasta väliintuloa.”

Noin vuoden avokuntoutusohjelma sisältää muun muassa ravinto-opastusta ja ohjattua liikuntaa. Terveyskeskukset ja työterveyshuolto osoittavat hankkeeseen sopivat henkilöt.

Maija Perho täydentää, että politiikkaohjelmassa kehitetään myös pitkäaikaistyöttömien terveydenhuoltoa.

– Työttömät ovat väliinputoajia, sillä työterveyshuolto ei hoida heitä ja terveyskeskukset pystyvät vastaamaan heidän tarpeisiinsa heikosti. Selvitämme, miten esimerkiksi työvoiman palvelukeskukset pystyisivät kohentamaan vaikeimmin työllistyvien terveyttä, Perho lupaa. ■

Työkyvyttömyyseläkkeestä kymmenesosa uudistusleikkuriin



Piirros Juhon Juntunen

Eläkeuudistus uhkaa työkyvyttömyyseläkeläisiä. Esimerkiksi 1950-luvulla syntyneen vanhuuseläke pienenee viisi prosenttia ja 1960-luvulla syntyneen kymmenen prosenttia.

■ TEKSTI HANNU KASKINEN

● Epäkohdan esille nostanut Mielen-terveyden keskusliitto protestoi, että uudistus rankaisee heitä, joiden työura päättyy enneaikaisesti sairauden tai vamman vuoksi. Sairastunut ei pysty vai- kuttamaan eläkkeensä suuruuteen toisin kuin muut.

Vuonna 2005 voimaan tulleella elä- keuudistuksella halutaan kannustaa jat- kamaan työelämässä mahdollisimman pitkään. Työkyvyttömyyseläke muuttuu vanhuuseläkkeeksi, kun henkilö täyttää 63 vuotta. Jos jatkaa työtä 65-vuotiaaksi, eläke säilyy nykyisellä tasolla. Jos jatkaa 68-vuotiaaksi, eläke kasvaa nykyistä kor- keammaksi.

Elinaikakerroin käyttöön 2010

Mielen-terveyden keskusliiton toimin- nanjohtaja **Timo Peltovuori** kertoo, että mielen-terveyspotilaita huolestuttaa elä- keuudistuksen sisältämä elinaikakerroin. Se otetaan käyttöön vuonna 2010.

– Jos 1962 syntynyt mies jäisi nyt työkyvyttömyyseläkkeelle, hän alkai- si saada vanhuuseläkettä 63-vuotiaana vuonna 2025. Tuolloin elinaikakerroin veisi eläkkeestä noin kymmenen prosent- tia, Peltovuori laskee.

Elinaikakerroin koskee vuonna 1948 ja sen jälkeen syntyneitä. Se ei koske en- nen vuotta 2006 työkyvyttömyyseläk-

keelle siirtyneitä.

Eläketurvakeskuksen johtaja **Hannu Uusitalo** selvittää, että henkilön, joka jää vuonna 2011 työkyvyttömyyselä- keeltä vanhuuseläkkeelle, eläke laskee prosenttin. Nuorempien kuukausieläkkei- tä elinaikakerroin pienentää enemmän, jos keskimääräinen elinikä jatkaa nousu- aan. Uusitalo painottaa, että uudistuksen vaikutus näkyy selvästi vasta vuosikym- menten kuluttua.

Mielen-terveyden keskusliitto haluaa poistaa työkyvyttömyyseläkeläiseltä elin- aikakerroimen.

Uusitalo toteaa, että ongelma havait- tiin jo, kun uudistusta tehtiin.

– Jos elinaikakerroimen kannustevai- kutus poistettaisiin, tämä aiheuttaisi suu- ren pyrkimyksen jäädä työkyvyttömyys- eläkkeelle. Tätä halutaan välttää, sillä run- sas eläköityminen ei olisi yhteiskunnan kannalta oikein, Uusitalo perustelee.

Uudistus huononsi nykyisten kuusi- kymppisten ja heitä nuorempien indek- siä, jonka mukaan eläkkeet lasketaan. Hy-

vitykseksi työkyvyttömyyseläkeläinen saa kertakorvauksen, kun on ollut viisi vuotta eläkkeellä. Kertakorvauksen jälkeenkin työkyvyttömyyseläkeläisen eläke on pienempi kuin ennen uudistusta.

– Uskon, että asialle tehdään jotakin, Uusitalo kommentoi.

Vaikea, vaan ei palkitseva eläkelaskenta

– Elinaikakerroin vaikuttaa jokaisen nyt työelämässä olevan eläkkeeseen. Se pitäisi kaikkien ottaa huomioon, vaikka kerrointa ei ihan heti oteta käyttöön. Vanhuus vain näkyy olevan vaikea ajateltava, **Tarja Kiviniitty**, 51, pohtii.

Hän kertoo työkyvyttömyyseläkeläisten jo kauhistuneen, sillä monilla on paljon sairaus- ja lääkekuluja. Silloin vaikkapa 20 euron kuukausitappio on monelle iso. Kiviniitty toimii Kirkkonummen seudun mielenterveysyhdistys Kisun tiedotajana. Hän on opiskellut vaikeaselkoista eläketietoa ja ottanut eläkeuudistuksen ongelmista yhteyttä vammaisjärjestöjen edustajiin ja poliittisiin vaikuttajiin. Lämmitä kättä on tarjottu.

– Usein mielenterveysyistä jäädyään eläkkeelle nuorena. Pelkkä kansaneläke on nyt 550 euroa kuukaudessa. Sillä ei elä, vaikka saisi asumistukea.

Kiviniitty itse jäi vuonna 1997 työkyvyttömyyseläkkeelle. Sitä ennen hän toimi ison tietotekniikkayrityksen osastosihteerinä. Tarja Kiviniitty potee toistuvaa, vakavaa masennusta. Nyt hän saa eläkettä alle 1200 euroa kuukaudessa bruttona. Hän naurahtaa olevansa hyväosainen, kun työeläkkeen suuruuden vuoksi ei saa lainkaan kansaneläkettä.

Jos Kiviniitty olisi jäänyt työkyvyttömyyseläkkeelle vuonna 2006, elinaiakerroin leikkaisi myös hänen eläkettään vuonna 2023, jolloin hän täyttää 63 vuotta ja työkyvyttömyyseläke muuttuu vanhuuseläkkeeksi.

Hyvässä työpaikassa jaksaisi

Työelämän pitkittäistutkimusten mukaan esimerkiksi vaikutusmahdollisuuksien puute, kova kiire, kokemus kiusaamisesta ja vähäinen oikeudenmukaisuus lisäävät mielenterveysongelmia. Työ voi kuitenkin myös tukea mielenterveyttä, ja vastaavasti työn puuttuminen voi lisätä psyykkistä oireilua.

Luottamus, tuki ja työn muutosmah-



Kuva Vaula Aunola

– Jo 20 euron kuukausitappio on iso asia pienituloiselle eläkeläiselle, arvelee Tarja Kiviniitty.

dollisuudet auttavat työhön paluun onnistumisessa.

Eläketurvakeskuksen Miksi masennus vie eläkkeelle? -raportissa katsotaan, että mielenterveyden sairausryhmässä työkyvyttömyyseläke- ja kuntoutuslainsäädäntö ei painota työssä jatkamisen tavoitetta yhtä vahvasti kuin muissa sairauksissa.

– Jos työ on sopivaa, hyvin organisoitua ja johdettua, työssä käyminen usein on hyväksi mielenterveyskuntoutujalle, tutkija **Raija Gould** Eläketurvakeskuksesta päättelee.

Tarja Kiviniitty on yrittänyt tehdä eläkeläisenä palkkatyötä. Hän kuitenkin sanoo eläkelaitoksen suhtautuvan aina vain kielteisemmin, jos eläkeläinen hankkii lisäansioita.

– Vuosituhannen alussa olisin saanut ansaita 40 prosenttia bruttoansioista il-

man, että eläke olisi pienentynyt. Nyt asia harkitaan tapauskohtaisesti. Minulle on sanottu, että jos eläkeläisen sivuansio sivuaa omaa ammattia, hänet katsotaan kuntoutuneeksi, jolloin menettää eläkeensä, Kiviniitty ihmettelee.

Työkyvyttömyysasiain neuvottelukunta ehdotti muun muassa ammatillisen kuntoutuksen ja osatyökyvyttömyyseläkkeen käytön lisäämistä mielenterveyspotilaille. Työpaikkakuntoutuksessa tulisi painottaa psyykkistä tukea. Neuvottelukunta lopetti työnsä viime vuoden lopulla. Siihen kuului edustajia työmarkkinajärjestöistä, työeläkelaitoksista, Kelasta, Työterveyslaitoksesta ja Eläketurvakeskuksesta. ■

Lisätietoja: www.tyoelake.fi

Yli 4 000 uutta masennuseläkettä vuosittain

■ Vuonna 2006 työkyvyttömyyseläkkeelle siirtyi masennuksen vuoksi 4 220 suomalaista. Heistä 3 892 sai työeläkettä.

Vuonna 2006 työeläkettä sai masennuksen perusteella 33 500 henkilöä. Heille maksettiin eläkkeitä yli 400 miljoonaa euroa.

Masennukseen perustuvalla työkyvyttömyyseläkkeelle jäädyään yleensä pitkältä työuralta. Nämä eläkkeelle jäävät ovat muita työkyvyttömyyseläkeläisiä paremmin koulutettuja, ja he saavat keskimääräistä suurempaa eläkettä. ●

Kela maksoi etuuksia viime vuonna 10,5 miljardia euroa

Kelan etuuskulut olivat 10,5 miljardia euroa vuonna 2007. Ne kasvoivat edellisvuodesta 0,4 prosenttia. Sairausvakuutuskorvaukset lisääntyivät eniten, lähes 6 prosenttia. Eniten vähenivät työttömyysturvaetuuksien menot, 13,5 prosenttia.

Saajamäärältään suurin etuus oli sairaanhoitokorvaukset, joi- ta sai viime vuonna 4,1 miljoonaa henkilöä. Kelasta eläkettä sai vuoden 2007 lopussa lähes 780 800 henkilöä ja lapsilisää maksettiin miljoonasta lapsesta. Luvut on poimittu tilastotiedotteesta, jonka taulukoissa on tuoreimmat tiedot Kelan maksamista etuuksista ja niiden saajista vuonna 2007.

Julkaisu: **Kelan hoitama sosiaaliturva 2007 (pdf) osoitteessa: www.kela.fi/tilasto > Verkkotilastot > Tilastotiedotteet.**

Kelan opintotukimenot vuoden 1994 tasolla

Kelan opintotukimenot olivat 695 miljoonaa euroa vuonna 2007, mikä oli puolitoista prosenttia vähemmän kuin vuotta aiemmin. Menot olivat reaalisesti samalla tasolla kuin vuonna 1994. Opintotukimenoihin sisältyvät opintoraha, asumislisä, opintolainojen korkotuki ja -avustus, opintolainan pankeille maksetut takausvastuut sekä ateriatuki.

Lukuvuonna 2006–2007 opintotukea sai 283 580 henkilöä. Keskimääräinen opintotuki joulukuussa 2007 – niillä henkilöillä, jotka nostivat myös opintolainaa – oli 646 euroa. Tiedot ilmenevät opintotukietuuksia koskevasta tilastotiedotteesta, johon on koottu tärkeimmät tiedot maksetuista opintotuista ja koulumatkuesta sekä niiden saajista vuonna 2007.

Julkaisu: **Tilastotiedote opintotukietuuksista 2007 (pdf) osoitteessa: www.kela.fi/tilasto > Verkkotilastot > Tilastotiedotteet.**

Eila päättää Filmi-Kelan

Kelan tutkimusosasto käynnisti vuosi sitten seminaarisarjan, jossa sosiaalisia ongelmia tarkasteltiin suomalaisen elokuvan avulla. Kelan seitsemältä vuosikymmeneltä esitettiin elokuvia, jotka heijastelevat ajalle tyypillisiä ongelmia.

Jokaisen elokuvaesityksen yhteydessä puhuivat elokuvan teemoihin perehtyneet asiantuntijat niin tieteen kuin taiteenkin puolelta. Filmi-Kelan viimeinen näytös järjestetään huhti-kuussa, kun Jarmo Lampelan ohjaama Eila päättää seminaarisarjan.

Eläkkeellä olevien osuus 60–64-vuotiaista pienentynyt edelleen

Suomessa asuvasta 60–64-vuotiaasta väestöstä 59 prosenttia oli vuoden 2006 lopussa eläkkeellä. Vuotta aiemmin osuus oli 63 prosenttia ja kymmenen vuotta aiemmin vielä 80 prosenttia. Vastaavasti 65–67-vuotiaasta väestöstä oli vuoden 2006 lopussa eläkkeellä 98 prosenttia.

Tiedot löytyvät uusimmasta Kelan tilastollisesta vuosikirjasta, johon on koottu laajasti tilastotietoa Kelan sosiaaliturvaetuksista yhdistämällä pitkiä aikasarjoja ja tietoa vuodelta 2006. Kirjassa on myös vertailutietoa Suomen muusta sosiaaliturvasta.

Vuosikirja ilmestyy sekä painettuna että sähköisenä. Kelan internetsivuilla on julkaistu myös aiemmat Kelan tilastolliset vuosikirjat vuodesta 1996 alkaen, jolloin tilastotietoa sosiaaliturvasta on saatavissa 1970-luvulta lähtien.

Julkaisu: **Kelan tilastollinen vuosikirja 2006, Suomen virallisen tilasto.** Helsinki: Kela 2007. Hinta: 15 euroa.

TILAUKSET:

www.kela.fi -> Julkaisut

Tutkimusjulkaisut puh. 020 634 1947, publ@kela.fi

Tilasto- ja julkaisut puh. 020 634 1664, tilasto@kela.fi

Hinnat eivät sisällä lähetyskuluja.

Suurin osa julkaisuista on ladattavissa ilmaiseksi internetsivuilta (pdf).

Seuraava näytös:

Eila (2003), ohj. Jarmo Lampela, tiistaina 22.4.2008 klo 17–20 Kasvukertomus siivoojasta, joka löytää voimansa ja haastaa valtion oikeuteen laittomasta irtisanomisesta.

Teema: Osattomuus

Puhujat: Kaijus Ervasti, Leena Eräsaari ja Kevät Nousiainen

Tilaisuus järjestetään Kelan päätoimitalossa, Nordenskiöldinkatu 12, Helsinki, Kela-halli, 1. krs. Tilaisuus on kaikille avoin ja maksuton, mutta edellyttää ennakoilmoittautumista (ks. lisätietoja www.kela.fi/tutkimus).

Service ska bli offentliga sektorns bästa

■ FPA har startat ett program vars syfte är att utveckla kundservice vilket innebär att servicekonceptet förnyas senast 2011. Målet är att erbjuda den bästa servicen inom den offentliga sektorn.

Kunderna förväntar sig numera att tjänsterna fungerar smidigt och att individuella behov beaktas. Mottot "enkelt och behändigt" är därför en utgångspunkt vid utvecklingen av kundservice. FPA strävar efter att kunderna utöver byråerna allt oftare ska använda sig av övriga servicekanaler såsom brev, telefon, e-tjänsten, samservice och direktersättning.

Generaldirektör Jorma Huuhtanen betonar att man i planeringsarbetet utgått från kundernas behov. Kunden får själv välja vilka servicekanaler han eller hon använder sig av, men man vill också hjälpa kunden att hitta den lämpligaste kanalen. Detta gynnar både kunden och FPA.

Byrån är fortfarande grundpelaren inom FPAs kundbetjäning: ca 70 000 finländare besöker byråerna varje vecka. En typisk besökare är en 45–54-årig kvinna som kommer till byrån på måndag morgon och lämnar in en färdigt ifylld ansökan. Ansökan gäller oftast allmänt bostadsbidrag, sjukvårdssättningar eller arbetslöshetsförmåner.

En förändring kan emellertid redan skönjas. Internet och andra alternativa servicekanaler utmanar traditionell service över disk. Då antalet

kundbesök per vecka år 2006 uppgick till 79 000, var motsvarande antal hösten 2007 endast 69 000. Speciellt mycket har de besök som ansluter sig till arbetslöshetskydd och sjukvårdssättningar minskat.

Pensionärs läkemedelsutgifter stora i Finland

■ Det finländska systemet för läkemedelsersättningar ersätter läkemedelskostnader för alla som är stadigvarande bosatta i Finland enligt samma principer. Ersättningsnivån fastställs enligt sjukdom och den läkemedelsbehandling som valts. Ålder och ekonomisk situation inverkar inte på ersättningens storlek.

Trots att det är svårt att jämföra ersättningssystemen i olika länder, verkar det som om finländarna skulle betala en mycket stor andel av kostnaderna för sina läkemedel jämfört med många andra europeiska länder. Inom de europeiska ersättningssystemen har man vanligtvis fastställt vissa specialgrupper som betalar mindre än det normala, eller inget alls för sin läkemedelsbehandling. I regel är det fråga om låginkomsttagare, barn, åldringar eller pensionärer.

Läkemedelsersättningar fick i Finland år 2005 nästan 90 % av pensionärerna, ca 60 % av de förvärvsarbetande och arbetslösa och ca 40 % av de studerande. Pensionärerna betalade klart mest i självriskandelar. För dem uppgick självriskandelarna i genomsnitt till 266 euro och så gott som var tredje be-

talade över 300 euro. Bland förvärvsarbetande var självriskandelarna i genomsnitt under hälften av pensionärernas och endast 7 % betalade över 300 euro. Självriskandelarna bland arbetslösa var en aning högre än bland förvärvsarbetande. Minst betalade de studerande.

Bostadsbidragssystemet behöver ses över

■ Syftet med bostadsbidraget har varit att utjämna skillnader som beror på bostadsbidrag, men bidraget ersätter i sin nuvarande form utgifterna endast för dem med de allra lägsta inkomsterna. Allt fler är vid sidan av bostadsbidraget tvungna att ty sig till utkomstskydd. Grundtrygghetsnivån är av allt att döma inte tillräckligt hög.

Statsrådet tillsatte i juni en kommitté för att bereda en reform av den sociala tryggheten. En central fråga har varit hur man ska garantera alla en tillräcklig grundtrygghetsnivå i alla livssituationer.

Det allmänna bostadsbidraget har från början av året administrerats av social- och hälsovårdsministeriet, vilket gör det möjligt att utveckla bidraget tillsammans med den övriga sociala tryggheten. Viktiga frågor är hur man ska förena de olika stödssystemen, vilka följder en förenkling av systemen har och vad nivåförhöjningarna kommer att kosta. Såväl lagberedare som lagens verkställare förväntar sig mycket av reformen.

Seeking to provide the best service in the public sector

■ As part of a recently launched programme aimed at improving customer service, Kela will overhaul its customer service concept by 2011, with a view to providing the best service in the public sector.

With customers today expecting services to be both easily accessible and individualized, Kela has adopted "close and convenient access" as the motto of its customer service development programme. Kela will encourage customers to not only use its network of local offices, but also to communicate by mail, phone or the Internet, to visit the customer service locations it shares with other government agencies, or to use direct reimbursements.

In planning the development programme, Kela has taken its lead from the needs that customers have, says Jorma Huuhtanen, Kela's Director General. As customers choose their preferred service channels, they are offered guidance on which channels would be most suitable for them. This is a win-win situation for both the customer and Kela.

With about 70,000 visitors each week, the local offices will remain the cornerstone of Kela's customer service system. The typical visitor is a woman between the ages 45 and 54. The largest number of customers come in on Mondays. The most common reason for visiting a Kela

office is to file a claim for housing allowance, reimbursement of medical expenses or an unemployment-related benefit.

Yet change is in the air – the Internet and other alternative service channels are drawing customers away from the traditional face-to-face method of customer service. The number of customers per week in Kela's local offices decreased from 79,000 in 2006 to 69,000 in autumn 2007. The greatest decrease was seen in visits related to unemployment or reimbursement of medical expenses.

Finnish pensioners face substantial drug expenses

■ The reimbursement system for pharmaceutical expenses in Finland offers reimbursements to all permanent residents based on uniform criteria. The rate of reimbursement depends entirely on the illness and the kind of pharmaceutical treatment selected, and not at all on the age or financial status of the patient.

While cross-country comparisons of reimbursement systems are difficult to carry out, it appears that Finnish patients pay a comparatively large share of their pharmaceutical expenses out of pocket. The reimbursement systems of many other European countries give preferential treatment to specific groups who pay less or nothing at all for their drugs. Such groups typically include children, the elderly, pensioners and people on

low incomes.

Nearly 90% of Finnish pensioners, 60% of employed or unemployed persons, and 40% of students received reimbursements for pharmaceutical expenses in 2005. Pensioners paid by far the greatest share of their pharmaceutical expenses out of pocket (€66 on average, with nearly one in three paying more than €100). Employed persons had an average out-of-pocket bill half that of pensioners, with only 7% facing out-of-pocket costs in excess of €100. Unemployed persons had slightly larger out-of-pocket expenses than the employed. Students' out-of-pocket expenses were the lowest.

The housing assistance system needs remodelling

■ The Finnish housing assistance system was created to reduce disparities in housing expenses, yet today it provides assistance only to those with the lowest incomes. Persons on housing assistance are increasingly having to claim income support to supplement their housing benefit. The amount of basic housing assistance is simply insufficient.

In June 2007, the Government set up a committee to prepare plans for a reform of the social security system. How to guarantee everyone a sufficient level of basic social protection that covers all situations of life, has emerged as the central question of the social security reform.

The administration of the general housing allowances

scheme was transferred at the beginning of 2008 to the Ministry of Social Affairs and Health, making it possible to develop the scheme as part of the overall social security system. Major issues in housing assistance include the challenge of unifying the disparate benefit schemes, the consequences that a streamlining of the system might have and the high price of across-the-board increases in benefits. The authorities framing and implementing the law both have high expectations of the reform.



Kuva Mana Uitto

Kela|Fpa[®]

PL 450, 00101 HELSINKI | PB 450, 00101 HELSINGFORS