



Kela[®]

Sairastaminen ja kuntoutus

LYHYESTI JA SELKEÄSTI | 2023



Sisällys

Jos sairastut	3
Lääkekorvaukset	6
Korvaukset yksityisestä sairaanhoidosta ja hammashoidosta	10
Korvaukset matkoista	12
Sairauspäiväraha	14
Työkyvyttömyyseläke	17
Työterveyshuolto	18
Jos lapsi sairastuu	20
Tukea kuntoutukseen	22
Vammaistuet	26
Hakeminen ja maksaminen	28
Näin Kela palvelee	31



SELKO

Selkokieltä

Tämä esite on tehty yhteistyössä Selkokeskuksen kanssa. Selkokeskus on antanut esitteelle selkotunnuksen. Se on merkki siitä, että esite on helppo lukea.

Tässä esitteessä on tärkeimmät tiedot, mutta ei kaikkia yksityiskohtia. Tarkempaa tietoa Kelan tuista saat verkkosivuilta ja soittamalla Kelaan.

Jos sairastut

Jos sairastut tai jos sinulla todetaan vamma, voit saada Kelasta rahallista tukea. Jos sairaus tai vamma vaikuttaa kykyysi pärjätä arjessa tai tehdä töitä, voit saada Kelasta kuntoutusta.

Tässä esitteessä kerrotaan, miten Kela korvaa sairaudesta johtuvia kustannuksia ja auttaa sinua rahallisesti sairauden aikana. Esitteessä kerrotaan myös Kelan järjestämästä kuntoutuksesta. Lisäksi esitteessä kerrotaan työterveyshuollosta ja vammaistuista. Esitteen lopussa on tiedot siitä, miten tukia haetaan.

Esite kertoo vuoden 2023 tilanteesta.



Lisätietoa verkosta ja puhelimitse

Kelan tuista kerrotaan selkokielellä osoitteessa **www.kela.fi/selkosuomi**

Sairausajan tuista ja kuntoutuksesta kerrotaan tarkemmin Kelan yleissuomenkielisillä sivuilla **www.kela.fi/sairastaminen** **www.kela.fi/kuntoutus**



Jos sinulla on kysyttävää, voit soittaa palvelunumeroon **020 692 204**

Mitä kuluja Kela korvaa?

Kela korvaa muun muassa osan seuraavista kuluista:

- reseptilääkkeet, jotka kuuluvat korvattaviin lääkkeisiin
- yksityisen lääkärin vastaanottokulut
- yksityisen hammaslääkärin palkkiot
- matkat julkiseen sairaanhoitoon, tutkimukseen tai kuntoutukseen.

Lisäksi Kela korvaa ansiotulojen menetystä, joka johtuu omasta sairaudesta tai sairaan lapsen hoitamisesta.

Kela ei korvaa hoitoa julkisessa terveydenhuollossa eli hoitoa terveystieteiden keskuksessa tai sairaalassa.

Jos olet töissä, voit käydä työnantajan järjestämässä työterveyshuollossa. Lisäksi vakuutusyhtiöt myyvät yksityisiä sairausvakuutuksia sairastumisen varalle.

Kela-kortti

Jos sinulla on Kela-kortti, saat sillä suoraan korvauksen hoitokuluista monilla yksityisillä lääkäriasemilla. Näin sinun ei tarvitse hakea korvausta erikseen.

Kela antaa Kela-kortin kaikille, jotka voivat saada lääkekorvauksia tai muita sairastamiseen liittyviä Kelan tukia.

Kortti on maksuton, ja se postitetaan kotiin.

Eurooppalainen sairaanhoitokortti

Jos matkustat muissa Euroopan maissa, sinulla on hyvä olla mukana eurooppalainen sairaanhoitokortti.

Kortti on maksuton. Se postitetaan kotiin.

Jos sairastut äkillisesti, näytä korttia ja henkilötodistusta ulkomailla hoitopaikassa. Kortti käy EU-maissa, Eta-maissa ja Sveitsissä, Isossa-Britanniassa ja Pohjois-Irlannissa. Ennen matkaa kannattaa selvittää, miten missäkin maassa täytyy toimia, jos sairastuu.

Lisätietoja verkossa:

www.kela.fi/sairaanulkomailla

Jos sinulla ei ole eurooppalaista sairaanhoitokorttia mukana, voit hakea korvauksia myöhemmin Kelasta.

Lisäksi vakuutusyhtiöt myyvät matkavakuutuksia, jotka korvaavat hoitokuluja.

Korttien tilaaminen

Voit tilata Kela-kortin ja eurooppalaisen sairaanhoitokortin verkossa

www.kela.fi/omakela

tai soittaa palvelunumeroon

020 692 204.

Lääkekorvaukset

Kela voi maksaa korvausta reseptilääkkeistä, jotka lääkäri tai sairaanhoitaja on määrännyt sairautesi hoitoon.

Viitehinta ja lääkkeen vaihtaminen halvempaan

Osalle lääkkeitä on määritelty viitehinta. Lääkkeen myyntihinta voi olla suurempi kuin viitehinta. Saat korvauksen kuitenkin enintään viitehinnan mukaan.

Apteekki voi vaihtaa lääkkeen vastaavaan mutta halvempaan lääkkeeseen, jos haluat. Apteekki ei kuitenkaan saa vaihtaa lääkettä, jos lääkkeen määrääjä on kieltänyt vaihtamisen.

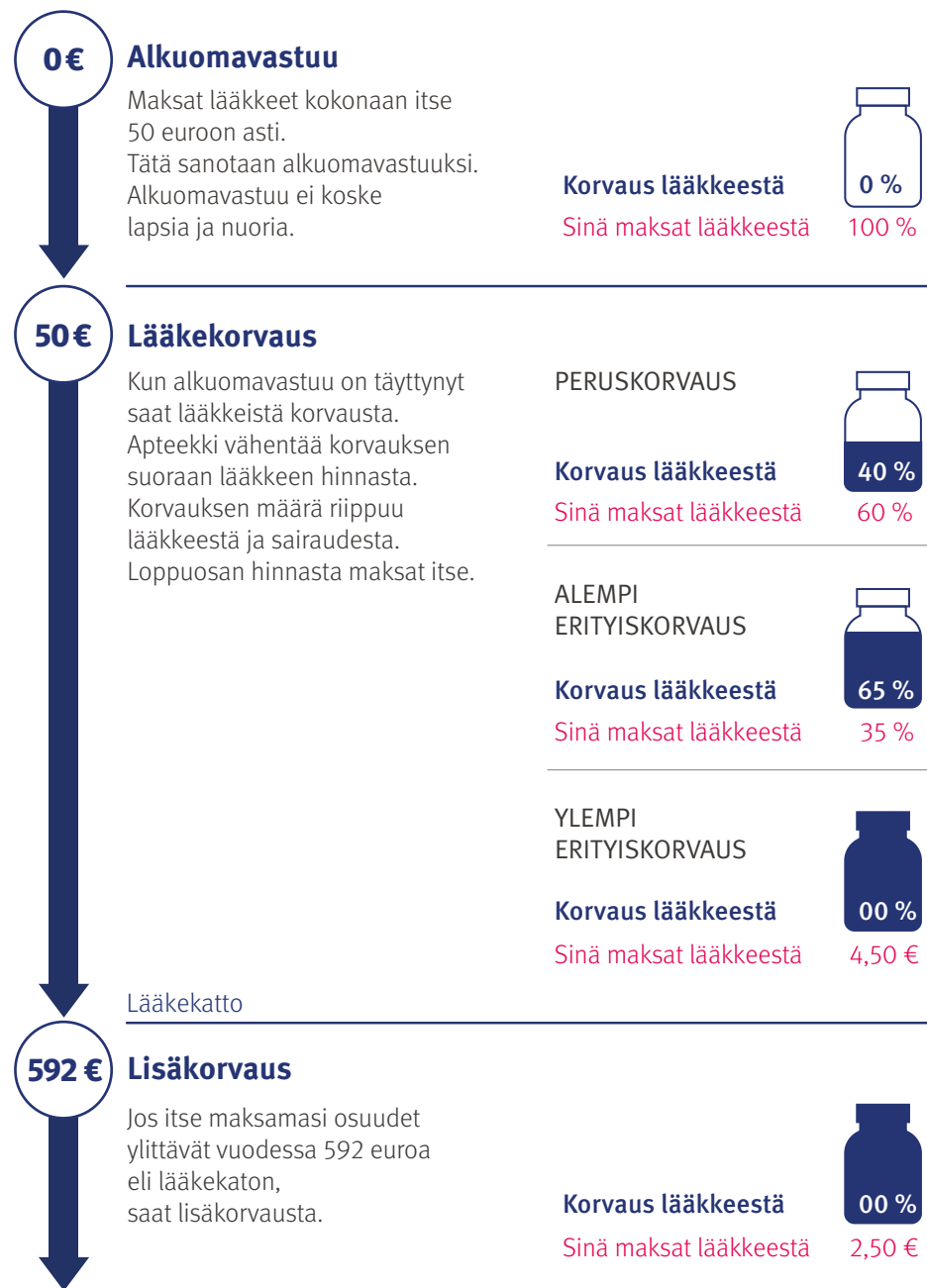
Jos lääkkeellä ei ole viitehintaa, saat korvauksen myyntihinnan mukaan.

Esimerkki viitehinnasta

Lääkärin määräämä lääke maksaa 30 euroa. Lääkkeen viitehinta on 10 euroa. Saat korvausta 40 prosenttia viitehinnasta eli 10 eurosta. Korvaus on siis 4 euroa. Maksat itse loput eli 26 euroa.

Apteekissa on kuitenkin tarjolla samanlainen mutta halvempi lääke. Se maksaa vain 10 euroa. Jos vaihdat lääkkeesi siihen, saat 4 euron korvauksen ja maksat itse lääkkeestä vain 6 euroa.

Kuinka paljon lääkkeen hinnasta korvataan?



Lääkkeen ostaminen ulkomailta

Jos aiot ostaa lääkettä toisessa EU- tai Eta-maassa, voit pyytää Suomessa lääkäriltä erikseen reseptin, jolla voit ostaa lääkkeen ulkomailta.

Jos ostat lääkkeen Virosta, Kroatiasta, Puolasta tai Portugalista, voit käyttää myös suomalaista sähköistä reseptiä.

Voit hakea korvausta ulkomailla ostetusta lääkkeestä jälkikäteen Kelasta. Korvauksen saaminen edellyttää, että lääke kuuluu korvattaviin lääkkeisiin Suomessa.

Lisätietoa verkosta

Kela ei korvaa kaikkia lääkkeitä. Korvattavista lääkkeistä on tietoa verkossa osoitteessa www.kela.fi/laakehaku

Voit seurata sinulle vuoden aikana kertyneitä lääkekuluja verkossa osoitteessa www.kela.fi/omakela



Korvaukset yksityisestä sairaanhoidosta ja hammashoidosta

Korvaukset yksityisestä sairaanhoidosta

Kela maksaa korvausta, kun käyt sairauden vuoksi yksityisen lääkärin vastaanotolla. Kela maksaa korvausta myös tutkimuksista ja hoidoista, jotka on määrännyt psykiatrian erikoislääkäri, suu- ja leukakirurgian erikoislääkäri tai hammaslääkäri. Saat korvausta myös psykologin tekemistä tutkimuksista.

Kela ei maksa korvausta, jos haet yksityiseltä lääkäriltä lääkärintodistusta esimerkiksi ajokorttia, eläkettä tai oppilaitokseen hakemista varten.

Korvaukset yksityisestä hammashoidosta

Kela maksaa korvausta myös suun ja hampaiden hoidosta yksityisellä hammaslääkärillä.

Yksityisen hammaslääkärin tekemästä tarkastuksesta voit saada korvausta joka toinen kalenterivuosi. Jos hammaslääkärisi suosittelee tarkastusta kerran vuodessa, voit saada korvausta kerran kalenterivuodessa.

Kela maksaa korvausta myös röntgen- ja laboratoriotutkimuksista, jotka yksityinen hammaslääkäri määrää.

Kela maksaa korvausta suuhygienistin antamasta hoidosta, jos se perustuu yksityisen hammaslääkärin määräykseen.

Kela ei yleensä korvaa hammasproteeseihin liittyviä kuluja.

Voit saada korvauksen heti

Saat korvauksen yleensä jo vastaanotolla, kun näytät Kela-korttisi. Voit hakea korvausta Kelasta myös jälkikäteen.

Kela maksaa korvausta enintään Kelan määrittelemän taksan eli enimmäishinnan mukaan. Kela ei korvaa toimistomaksuja.

Hoitoon ulkomailla

Jos menet hoitoon toisessa EU-maassa, Eta-maassa tai Sveitsissä, saat hoidosta saman korvauksen, jonka saisit Suomessa.

Lisätietoa terveystalvelujen käyttämisestä ulkomailla:

www.kela.fi/yhteyspiste

Mitä lääkärikäynnistä korvataan?

Kela korvaa yksityisen lääkärin maksusta 8 euroa. Psykiatrin maksusta Kela korvaa 10,50–27 euroa. Summa riippuu vastaanottoajan pituudesta.

Jos käyt yksityisellä erikoislääkärillä ja käynti maksaa 100 euroa, Kela korvaa 8 euroa. Maksat itse loput 92 euroa.

Jos käyt yksityisellä psykiatrilla ja 20 minuutin käynti maksaa 150 euroa, Kela korvaa 10,50 euroa. Maksat itse loput 139,50 euroa.

Korvaukset matkoista

Kela korvaa julkiseen tai yksityiseen terveydenhuoltoon tehdyn matkan kustannuksia, jos menet hoitoon sairauden, raskauden tai synnytyksen vuoksi. Kela korvaa matkan yksityiseen terveydenhuoltoon, jos hoidosta saa Kela-korvauksen tai jos sinulla on hyvinvointialueen maksusitoumus tai palveluseteli. Matkat korvataan yleensä lähimpään hoitopaikkaan ja halvimman matkustustavan mukaan.

Kuntoutukseen tehtyjä matkoja Kela korvaa, jos kuntoutus perustuu Kelan tai julkisen terveydenhuollon kuntoutuspäätökseen.

Jos mukanasi täytyy olla saattaja tai perheenjäsen, voit hakea korvausta myös heidän matkakustannuksistaan.

Kela ei korvaa erillistä lääkkeiden hakumatkaa apteekkiin.

Taksimatkat

Jos sinun täytyy käyttää taksia terveydentilasi tai huonojen liikenneyhteyksien takia, voit saada matkoista korvauksen. Jos käytät taksia terveydentilasi vuoksi, sinulla täytyy olla hoitolaitoksen antama todistus, jonka nimi on Todistus matkakorvausta varten (SV 67).

Jokaisessa maakunnassa on 2 tilausnumeroa, joista voi tilata taksin. Voit itse valita kummasta numerosta tilaat matkan.

Kun tilaat taksin tilausnumerosta, saat matkakorvauksen heti taksissa. Jos tilaat taksin muualta, Kela ei korvaa matkaasi.

Taksien tilausnumerot:

www.kela.fi/nain-tilaat-taksin

Seuraa matkakustannuksiasi:

www.kela.fi/omakela

Matkojen omavastuu

Matkojen omavastuu on 25 euroa yhdensuuntaiselta matkalta. Jos matkasi maksaa yli 25 euroa, Kela korvaa sinulle summan, joka ylittää 25 euroa.

Vuosiomavastuu eli matkakatto on 300 euroa vuodessa. Jos maksat matkoista kalenterivuodessa itse yli sen, Kela korvaa loppuvuoden matkasi kokonaan.

Jos matkustat taksilla, sinun ei tarvitse hakea korvausta alle 25 euron matkoista. Kela laskee ne mukaan vuosiomavastuuseen, jos olet tilannut taksin maakuntasi tilausnumerosta. Jos matkustat muulla kuin taksilla, hae korvausta myös alle 25 euron matkoista. Silloin Kela laskee ne mukaan vuosiomavastuuseen.

Korvaus yöpymisestä

Jos joudut esimerkiksi huonojen liikenneyhteyksien vuoksi yöpymään hoito- tai kuntoutuspaikkakunnalla, voit saada yöpymisrahaa. Se on enintään 20,18 euroa vuorokaudessa.

Sairauspäiväraha

Kela maksaa sairauden ajalta sairauspäivärahaa. Voit saada sairauspäivärahaa, jos olet 16–67-vuotias etkä sairautesi takia pysty tekemään töitä.

Sairauspäivärahaa maksetaan yleensä sen jälkeen, kun olet ollut sairaana 10 päivää.

Jos olet yrittäjä, voit saada sairauspäivärahaa jo aikaisemmin.

Myös työtön tai opintorahaa saava opiskelija voi saada sairauspäivärahaa.

Jos saat sairauslomasi ajalta palkkaa, Kela maksaa sairauspäivärahan työnantajallesi.

Hae sairauspäivärahaa 2 kuukauden kuluessa työkyvyttömyyden alkamisesta.

Kuinka paljon saat sairauspäivärahaa?

Sairauspäivärahan määrä lasketaan vuositulojen perusteella. Vuositulot tarkoittavat tulojasi 12 kuukauden ajalta.

Jos lääkäri toteaa, että olet työkyvytön esimerkiksi toukokuusta 2023 alkaen, Kela laskee sairauspäivärahan määrän niiden tulojen mukaan, jotka olet saanut 1.4.2022–31.3.2023.

Sairauspäiväraha on aina pienempi kuin vuositulot. Yleensä se on noin 70 prosenttia vuosituloista.

Kuinka kauan sairauspäivärahaa maksetaan?

Sairauspäivärahaa maksetaan enintään noin vuoden ajan. Kela selvittää sairauspäivärahakauden aikana, olisiko kuntoutuksesta apua sairautesi hoidossa.

Jos olet työntekijä, Kela pyytää sinua lähettämään työterveyslääkärisi lausunnon työkyvystäsi ja mahdollisuuksista jatkaa työssäsi. Kela tarvitsee lausunnon viimeistään silloin, kun olet saanut sairauspäivärahaa 90 arkipäivää.

Työterveyshuolto voi selvittää tilannettasi myös myöhemmin. Toimita Kelaan myös tähän liittyvät lausunnot.

Lisäpäiviä sairauspäivärahakauteen

Joissakin tapauksissa Kela voi myöntää sairauspäivärahakauteen lisäpäiviä.

Yleensä sairauspäivärahaa voi saada enintään noin vuoden ajan. Jos olet palannut töihin sen jälkeen, mutta sairautesi estää edelleen työskentelyn, Kela voi maksaa sairauspäivärahaa vielä 50 päivää lisää.

Lisäpäivien saaminen edellyttää kuitenkin, että olet ollut töissä yhtäjaksoisesti 30 päivää eli noin kuukauden sen jälkeen, kun sairauspäivärahan enimmäisaika on päättynyt.

Jos työkyvyttömyys jatkuu etkä voi palata töihin, Kelan tai työeläkelaitoksen asiantuntijat selvittävät, voitko jäädä työkyvyttömyyseläkkeelle.

Osasairauspäiväraha

Jos palaat sairauden jälkeen töihin osa-aikaisesti, voit saada Kelasta osasairauspäivärahaa. Se on noin puolet sairauspäivärahasta.

Voit saada osasairauspäivärahaa, jos olet työskennellyt ennen sairastumista kokoaikaisesti eli työaikasi on ollut vähintään 30 tuntia viikossa. Kun aloitat työt osa-aikaisesti, työaikasi täytyy olla noin puolet aiemmasta työajasta.

Osasairauspäivärahaa maksetaan enintään 150 arkipäivää eli noin 6 kuukautta.

Voit saada osasairauspäivärahaa takautuvasti enintään 2 kuukauden ajalta.

Sairauspäiväraha, kuntoutus vai eläke?

Jos sairautesi kestää pitkään, voit saada tukea kuntoutumiseen.

Kun olet saanut sairauspäivärahaa 60, 150 ja 230 arkipäivää, Kela selvittää, voisiko kuntoutus auttaa työkykysi parantamisessa.

Jos koet, että tarvitset kuntoutusta, keskustele asiasta lääkärisi kanssa tai ota yhteyttä Kelaan.

Työkyvyttömyyseläke

Sairauspäivärahaa maksetaan yleensä enintään 300 arkipäivää.

Jos sairaudestasi tai vammastasi aiheutuva työkyvyttömyys jatkuu etkä voi saada sairauspäivärahaa, voit hakea työkyvyttömyyseläkettä. Sitä voivat maksaa työeläkelaitos, Kela tai molemmat. Kela maksaa työkyvyttömyyseläkettä, jos et ole ollut töissä tai jos työeläkelaitoksen maksama eläke jää pieneksi.

Työkyvyttömyyseläkkeen saamiseen vaikuttaa

- millainen sairaus tai vamma sinulla on
- kuinka vanha olet
- mitä työtä olet tehnyt
- millainen koulutus sinulla on.

Jos et pysty palaamaan töihin etkä saa eläkettä, ilmoittaudu työ- ja elinkeinotoimistoon eli TE-toimistoon työttömäksi työnhakijaksi.

Ilmoittaudu viimeistään seuraavana päivänä sairauspäivärahan loppumisesta.

Näin voit saada työttömyysajan päivärahaa, kun odotat päätöstä työkyvyttömyyseläkkeestäsi.

Jos olet työttömyyskassan jäsen, hae ansiopäivärahaa omasta työttömyyskassastasi.

Työterveyshuolto

Työnantajan täytyy järjestää sairauksia ehkäisevä työterveyshuolto kaikille työntekijöilleen. Työntekijän terveydentilaa ja työkykyä seurataan muun muassa terveystarkastuksissa. Tavoitteena on työntekijän työkyvyn säilyminen.

Saat tarkempaa tietoa työterveyshuoltosi palveluista omalta työnantajaltasi.

Yrittäjän työterveyshuolto

Myös yksityinen yrittäjä voi järjestää itselleen työterveyshuollon. Se on kuitenkin vapaaehtoista.

Jos yrittäjällä on palveluksessaan työntekijöitä, hänen täytyy järjestää työterveyshuolto työntekijöilleen. Yrittäjä voi hakea Kelasta korvausta työterveyshuollon kustannuksista.



Jos lapsi sairastuu

Jos lapsesi sairastuu, voit viedä hänet terveyskeskukseen tai yksityiselle lääkärille.

Kela korvaa osan yksityisen lääkärin maksuista. Lisäksi Kela korvaa osan lääkkeiden hinnasta. Terveyskeskuksen hoitoja Kela ei korvaa.

Tilapäinen hoitovapaa

Jos alle 10-vuotias lapsesi sairastuu esimerkiksi flunssaan, voit jäädä pois töistä hoitamaan häntä. Sitä kutsutaan tilapäiseksi hoitovapaaksi.

Tilapäinen hoitovapaa on enintään 4 päivää. Useimmat työnantajat maksavat tilapäisen hoitovapaan ajalta palkkaa. Kela ei maksa tukea tältä ajalta.

Erityishoitoraha

Jos hoidat sairasta tai vammaista alle 16-vuotiasta lasta, voit hakea Kelasta erityishoitorahaa.

Voit saada erityishoitorahaa, jos joudut olemaan poissa töistä

- lapsen sairaalahoidon takia
- lapsen sairaalahoitoon liittyvän kotihoidon takia
- lapsen kuntoutuksen takia
- lapsen koulu- tai päivähoitokokeilun takia.

Erityishoitoraha on saman suuruinen kuin sairauspäiväraha. Sen saamiseen vaikuttavat lapsen ikä, sairaus, hoitopaikka ja hoidon vaihe.

Hakemuksessa täytyy olla mukana lääkärin kirjoittama D-todistus, jossa perustellaan, miksi tarvitset erityishoitorahaa.

Hae erityishoitorahaa 4 kuukauden kuluessa hoidon alkamisesta.



Tukea kuntoutukseen

Kuntoutuksella parannetaan työkykyä ja toimintakykyä, jos ne ovat heikentyneet.

Kela järjestää kuntoutusta ja tukee toimeentuloasi kuntoutuksen aikana. Kelan lisäksi kuntoutusta järjestävät esimerkiksi terveyskeskukset ja sairaalat, työeläkelaitokset ja TE-toimistot.

Voit tiedustella lääkäriltä tai Kelasta, kenen järjestämää kuntoutusta voit hakea.

Kelan järjestämää kuntoutusta on

- ammatillinen kuntoutus
- kuntouttava psykoterapia
- kuntoutus- ja sopeutumisvalmennuskurssit
- vaativa lääkinnällinen kuntoutus
- neuropsykologinen kuntoutus.

Ammatillinen kuntoutus

Ammatillinen kuntoutus on tarkoitettu työikäisille, joiden työkykyä tai opiskelukykyä sairaus on heikentänyt tai heikentää lähivuosina.

Kuntoutuksen tavoitteena on parantaa jaksamista töissä tai auttaa töihin palaamista. Kuntoutus voi myös auttaa nuorta pääsemään töihin. Osana ammatillista kuntoutusta voi saada myös apuvälineitä.

Nuoren ammatillinen kuntoutus

Nuoren ammatillinen kuntoutus on tarkoitettu 16–29-vuotiaille, joilla ei ole opiskelupaikkaa tai työpaikkaa. Voit saada sitä myös, jos opintosi ovat keskeytyneet tai vaarassa keskeytyä.

Nuoren ammatillista kuntoutusta voi hakea ilman lääkärinlausuntoa.

Nuoren ammatillista kuntoutusta on esimerkiksi NUOTTI-valmennus. Se on tarkoitettu 16–29-vuotiaille nuorelle, joka tarvitsee henkilökohtaista tukea arkeen ja tulevaisuuden suunnitteluun.

Kuntouttava psykoterapia

Voit hakea Kelasta kuntoutuspsykoterapiaa, jos sinulla on lääkärin toteama mielenterveyden häiriö, joka vaikeuttaa opiskeluasi tai työntekoasi.

Edellytys on myös, että olet saanut mielenterveyden häiriön takia hoitoa vähintään 3 kuukautta.

Lisäksi tarvitaan psykiatrin lausunto, jossa perustellaan, miksi tarvitset terapiaa.

Kuntoutus- ja sopeutumisvalmennuskurssit

Kela järjestää kuntoutus- ja sopeutumisvalmennuskursseja lapsille, nuorille ja aikuisille, joilla on sairaus tai vamma. Kurseilta saat tietoa sairaudestasi, vertaistukea sekä tukea arjessa pärjäämiseen.

Vaativa lääkinällinen kuntoutus

Voit saada vaativaa lääkinällistä kuntoutusta, jos olet alle 65-vuotias ja sinulla on sairauden tai vamman takia suuria vaikeuksia pärjätä arjessa. Vaativa lääkinällinen kuntoutus voi olla esimerkiksi toimintaterapiaa tai fysioterapiaa.

Neuropsykologinen kuntoutus

Neuropsykologinen kuntoutus on tarkoitettu esimerkiksi henkilölle, jolla on tarkkaavaisuushäiriö (ADHD) tai kehityksellinen häiriö.

LAKU-perhekuntoutus ja Oma väylä -kuntoutus

Kelassa on kaksi omaa kuntoutusta lapsille ja nuorille, joilla on esimerkiksi ADHD-, ADD- tai autismikirjon diagnoosi. LAKU-perhekuntoutus on tarkoitettu 5–15-vuotiaille lapsille ja heidän perheilleen. Oma väylä -kuntoutus on tarkoitettu 16–29-vuotiaille nuorille.

Miten pääset kuntoutukseen?

Voit hakea kuntoutukseen, jos työkykysi tai toimintakykysi on heikentynyt.

Tarvitset yleensä myös lääkärinlausunnon.

Lausunnossa sanotaan, mitä kuntoutusta lääkäri siihen suosittelee. Vaativaa lääkinällistä kuntoutusta varten tarvitset kuntoutussuunnitelman, joka on tehty julkisessa terveydenhuollossa.

Kun olet saanut lääkäriltä lausunnon, voit hakea kuntoutusta Kelasta.

Kuntoutusraha

Kuntoutusraha turvaa toimeentulosi kuntoutuksen aikana.

Voit saada kuntoutusrahaa silloin, kun osallistut Kelan, sairaalan, terveyskeskuksen, työterveyshuollon tai sosiaalipalvelujen järjestämään kuntoutukseen.

Kuntoutusraha määräytyy vuositulojen mukaan, samalla tavalla kuin sairauspäiväraha.

Kuntoutusrahasta menee veroa.

Jos työpäivääsi lyhennetään kuntoutukseen osallistumisen vuoksi, voit saada osakuntoutusrahaa.

Nuoren kuntoutusraha

Voit saada nuoren kuntoutusrahaa, jos olet 16–19-vuotias ja sairaus tai vamma heikentää työkykyäsi tai opiskelukykyäsi.

Voit saada nuoren kuntoutusrahaa, kun opiskelet tai kun olet kuntoutuksessa, joka tähtää työelämään.

Vammaistuet

Jos sinulla tai lapsellasi on vamma tai sairaus, joka kestää pitkään ja joka vaikeuttaa arkea, voit saada vammaistukea.

Vammaistuissa on kolme tasoa. Kela arvioi oikeutesi tukeen sen perusteella, miten paljon vamma tai sairaus vaikuttaa arkeesi.

Vammaistuki lapselle

Alle 16-vuotias voi saada vammaistukea, jos

- hänellä on lääkärin toteama vamma tai pitkäaikainen sairaus
- hänen hoitamisensa on vaativampaa ja kuormittavampaa kuin lapsen, jolla ei ole vammaa tai sairautta
- vamma tai sairaus kestää vähintään 6 kuukautta.

Perusvammaistuki on noin 103 euroa kuukaudessa. Korotettu tuki on noin 240 euroa kuukaudessa. Ylin tuki on noin 465 euroa kuukaudessa.

Vammaistuki aikuiselle

Yli 16-vuotiaana voit saada vammaistukea, jos

- sinulla on lääkärin toteama vamma tai pitkäaikainen sairaus
- kykysi pärjätä arjessa ja huolehtia itsestäsi on heikentynyt vähintään vuoden ajan
- vamma tai sairaus aiheuttaa sinulle haittaa tai tarvitset sen takia apua tai ohjausta.

Perusvammaistuki on noin 103 euroa kuukaudessa. Korotettu tuki on noin 240 euroa kuukaudessa. Ylin tuki on noin 465 euroa kuukaudessa.

Eläkettä saavan hoitotuki

Eläkeläisenä voit saada hoitotukea, jos

- olet kokopäiväisesti eläkkeellä
- sinulla on lääkärin toteama vamma tai pitkäaikainen sairaus
- kykysi pärjätä arjessa ja huolehtia itsestäsi on heikentynyt vähintään vuoden ajan
- tarvitset vamman tai sairauden takia apua tai ohjausta.

Perushoitotuki on noin 79 euroa kuukaudessa. Korotettu tuki on noin 171 euroa kuukaudessa. Ylin tuki on noin 363 euroa kuukaudessa. Veteraanilisä on noin 119 euroa kuukaudessa.

Lisätietoa vammaistuksista on osoitteessa

www.kela.fi/vammaistuet

Vammaisten henkilöiden tulkkauspalvelu

Jos tarvitset tulkkausta kuulovamman, kuulo-näkövamman tai puhevamman takia, voit saada Kelan kautta tulkkeja arjen tilanteisiin.

Sinun täytyy ensin hakea oikeutta tulkkauspalveluun. Sen jälkeen voit itse tilata Kelasta tulkin esimerkiksi opiskeluun, työelämään tai harrastuksiin.

Lisätietoa tulkkauspalvelusta on osoitteessa

www.kela.fi/vammaisten-tulkkauspalvelu

Hakeminen ja maksaminen

Hae tukea verkossa:

www.kela.fi/omakela

Tarkista hakemuksesta,
mitä liitteitä siinä täytyy olla.
Myös liitteet voi lähettää verkossa.

Voit hakea tukea myös lomakkeella,
jonka saat Kelan toimistoista ja verkkosivuilta:

www.kela.fi/lomakkeet

Jos haet tukea lomakkeella, postita se Kelaan.

Kelan postiosoite on

Kela
PL 10
00056 KELA

Voit hoitaa melkein kaikki Kela-asiasi myös puhelimessa.

Kun Kela on käsitellyt hakemuksesi,
saat kotiin päätöksen.
Päätöksessä kerrotaan tuen määrä, perustelut ja maksupäivä.
Saat päätöksen myös silloin,
jos sinulle ei ole myönnetty tukea.

Kela maksaa tuet pankkitilillesi.



Ilmoita, jos tilanteesi muuttuu

Jos elämäsi muuttuu, se voi vaikuttaa Kelasta saamiisi tukiin. Muutos voi koskea esimerkiksi asumista, tuloja, työskentelyä tai perhettä.

Muista ilmoittaa muutoksista Kelaan. Voit tehdä sen verkossa, puhelimitse tai toimistossa.

Sinun vastuullasi on omalta osaltasi varmistaa, että Kelalla on oikeat tiedot. Silloin tuki maksetaan sinulle oikean suuruisena.

Jos päätöksessä on virhe

Jos Kelan päätös on mielestäsi virheellinen, voit hakea päätökseen muutosta.

Saat päätöksen mukana ohjeet siitä, miten muutosta haetaan.

Jos sinulla on kysyttävää, ota ensin yhteyttä Kelaan.



Verkossa voit

- hakea tukia
- lähettää liitteitä
- tarkistaa hakemuksesi tilanteen
- lähettää viestejä
- ilmoittaa muutoksista
- lopettaa tuen.

Näin Kela palvelee

Verkossa

Lue Kelan tuista selkokielellä:
www.kela.fi/selkosuomi

Laske tuen määrä:
www.kela.fi/laskurit

Asioi verkossa:
www.kela.fi/omakela

Kirjautu verkkopalveluihin

OmaKelaan ja ajanvaraukseen täytyy kirjautua. Tarvitset pankkitunnukset tai mobiilivarmenteen.

Apua asiointiin

Jos verkossa asiointi on vaikeaa, voit saada siihen apua:
www.kela.fi/digituki

Voit antaa toiselle henkilölle luvan hoitaa Kela-asioitasi:
www.kela.fi/asioi-toisen-puolesta

Jos et osaa suomea, ruotsia tai englantia, voit saada tulkkausta:
www.kela.fi/tulkkaus

Saamenkieliset palvelut:
www.kela.fi/saame

Puhelimessa

Avoimna ma–pe kello 9–16.

Asuminen.....020 692 210

Eläkkeet.....020 692 202

Kuntoutus ja vammaistuet.....020 692 205

Kansainväliset tilanteet (ma–pe kello 10–15)...020 634 0200

Opiskelu ja asevelvollisuus.....020 692 209

Perintä.....020 634 4940

Sairastaminen ja kortit.....020 692 204

Toimeentulotuki.....020 692 207

Työttömyys.....020 692 210

Vanhemmuus.....020 692 206

Soittaminen ja jonottaminen maksavat puhelinliittymäsi hinnaston mukaan.

Lue lisää: www.kela.fi/soita-kelaan

Varaa puhelinaika

Varaa puhelinaika soittamalla tai verkossa:

www.kela.fi/varaa-aika

Palvelupisteessä

Tarkista osoitteet ja aukioloajat:
www.kela.fi/palvelupisteiden-haku

Kela selkokielellä

Selkokieliset verkkosivut:

www.kela.fi/selkosuomi

Selkokieliset esitteet:

Eläkkeet ja muut eläkkeensaajan tuet

Lapsiperheet

Opiskelijat ja asevelvolliset

■ **Sairastaminen ja kuntoutus**

Toimeentulotuki

Työttömyys

Ulkomailta Suomeen tai Suomesta ulkomaille

Yleinen asumistuki

Esitteitä saa Kelan toimistoista.

Esitteet muilla kielillä verkossa:

www.kela.fi/muut-kielet