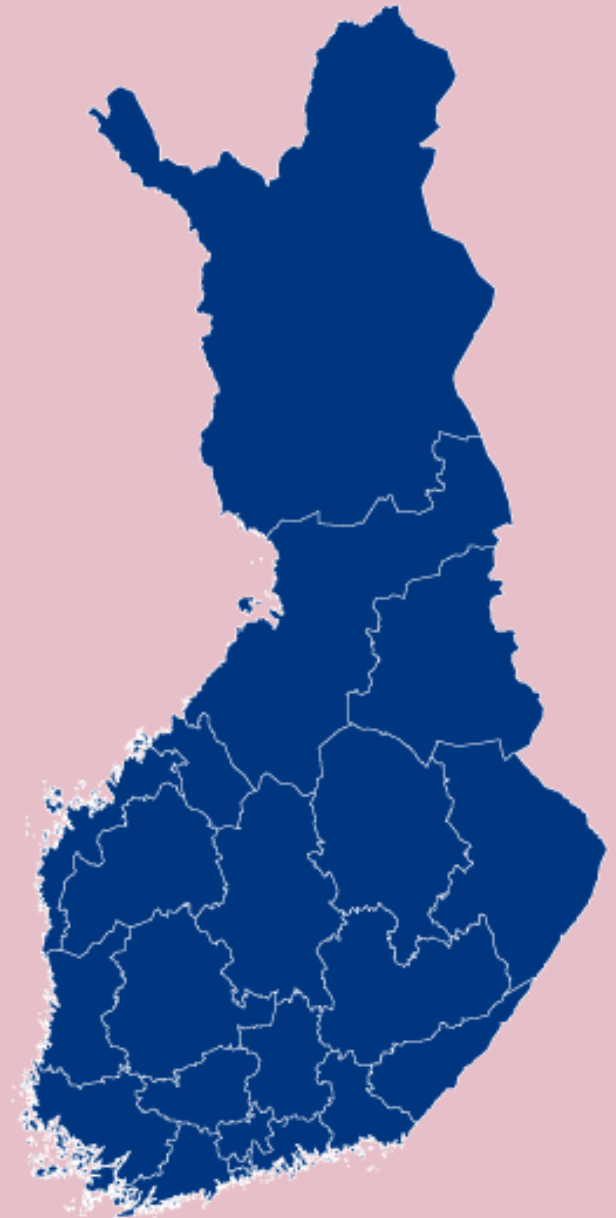


# Så här sköter du arbetsgivarärenden med FPA

Guide för välfärdsområden, kommuner och samkommuner om hur man ansöker om dagpenningar, ersättningar och rehabilitering hos FPA under övergångsskedet.

[Anvisningar för beredningsarbetet av välfärdsområdena \(fpa.fi\)](#)



# Innehåll

- 1 Skaffa Suomi.fi-fullmakter i tid: Fullmakter som behövs för e-tjänsten för arbetsgivare
- 2 Meddela kontonumret i e-tjänsten för arbetsgivare
- 3 Se till att informationen löper och kom överens om vem som ska sköta ansökan när dagpenningen fortsätter över årsskiftet
- 4 Be om råd för skötseln av arbetsgivarärenden

# Skaffa Suomi.fi-fullmakter i tid

Anställda inom välfärdsområdets personalförvaltning och de samarbetspartner som sköter löneadministrationen behöver Suomi.fi-fullmakter för att logga in i FPA:s e-tjänster. Välfärdsområdet ska först hos Myndigheten för digitalisering och befolkningsdata ansöka om fullmaktsrättigheter för vissa utsedda personer och därefter kan dessa personer ge andra fullmakt.

För FPA:s e-tjänster behövs flera olika fullmakter. Sök alla fullmaktsrättigheter med samma ansökan så fort ni vet vilka personer som ska få rättigheterna. På så sätt kan fullmakterna ges i tid och e-tjänsterna är tillgängliga för de anställda genast från ingången av året.

## Läs mer:

[Ärendefullmakter för arbetsgivare](#)

[Så här loggar du in i e-tjänsterna för arbetsgivare](#)

[Befullmäktigande med ansökan \(suomi.fi\)](#)

[Att ge ärendefullmakter för e-tjänsterna för samarbetspartner](#)

# Fullmakter som behövs för e-tjänsten för arbetsgivare

## Suomi.fi-fullmakter som behövs för e-tjänsten för arbetsgivare

- Ansöka om förmåner
- Granska uppgifter om förmånsutbetalning
- Granska uppgifter om förmånsbeslut
- Meddela kontonummer för utbetalning av förmåner
- Granska användningslogguppgifter om förmåner

## Ilmoitin.fi – Suomi.fi-fullmakt som behövs för att skicka eSARA-filer

- Ansöka om förmåner

## Suomi.fi-fullmakter för e-tjänsten för ersättning för företagshälsovård

- Behandla ersättningsansökan för företagshälsovård
- Skicka ersättningsansökan för företagshälsovård

## Suomi.fi-fullmakt för e-tjänsten för KIILA-rehabiliteringskurser

- Meddela behov av rehabiliteringskurs

# Meddela kontonumret i e-tjänsten för arbetsgivare

FPA behöver välfärdsområdets kontonummer för att kunna betala ut arbetsgivarförmåner, t.ex. sjuk- och föräldradagpenningar, fr.o.m. 1.1.2023. Meddela kontonumret i e-tjänsten för arbetsgivare.

När du loggar in i e-tjänsten för arbetsgivare med välfärdsområdets FO-nummer kopplas det nya kontonumret med välfärdsområdets FO-nummer. För att logga in behöver du ett verktyg för stark autentisering och Suomi.fi-fullmakten **Meddela kontonummer för utbetalning av förmåner**.

Gällande kommuner och samkommuner vars verksamhet upphör vid årsskiftet är det bra att hålla kontonumren giltiga tillräckligt länge för betalningar gällande 2022.

Läs mer:

[Arbetsgivarens ansökan och meddelande](#)

[Så här meddelar du arbetsgivarens kontonummer](#)



**Kela|Fpa**<sup>®</sup>

## När dagpenningen fortsätter över årsskiftet

Se till att informationen löper och kom överens om vem som ska ansöka om förmåner och ersättningar.

Kom ihåg också ansökningarna om ersättning för företagshälsovård.

---

[Anvisningar för välfärdsområdenas  
beredningsarbete](#)

# Se till att informationen löper och kom överens om vem som ska ansöka om dagpenningar

## Alla dagpenningar:

Kommunerna och samkommunerna ansöker om dagpenningar för ledigheter till och med 31.12.2022 och välfärdsområdet från och med 1.1.2023. Den som kostnaderna hänför sig till ansöker alltså om sin andel av dagpenningen. Bytet av arbetsgivare inverkar inte på den tidigare arbetsgivarens möjlighet att ansöka om en förmån som arbetsgivaren eventuellt har rätt till på basis av ett anställningsförhållande som redan upphört.

Om den avlönade frånvaron fortsätter över årsskiftet och välfärdsområdet kommer att ansöka om dagpenning för samma arbetstagares frånvaro, ska kommunen eller samkommunen anteckna detta i punkten för ytterligare upplysningar i ansökan. På så sätt vet FPA att också välfärdsområdet kommer att lämna in en ansökan.

Ansökningstiderna förblir desamma trots inrättandet av välfärdsområden. FPA granskar och avgör eventuella försenade ansökningar enligt normalt förfarande. Om en förmån söks för sent ska en utredning om orsaken till förseningen bifogas. Observera att ett ärende inleds också genom en privatpersons ansökan som lämnats in i tid.

FPA behöver också i fortsättningen uppgifter från kommunerna och samkommunerna (t.ex. FO-nummer, kontonummer, kontaktperson) för eventuella retroaktiva korrigeringar.

# Se till att informationen löper och kom överens om vem som ska ansöka om sjukdagpenning

## Sjukdagpenning

Om kommunen eller samkommunen lämnar in en ansökan om sjukdagpenning och arbetstagarens avlönade frånvaro fortsätter över årsskiftet, ska kommunen anteckna detta i punkten för ytterligare upplysningar i ansökan.

FPA behöver också uppgift om begynnelsepunkten för en sammanhängande period med arbetsförmåga. Ange alltså också de sjukdagar som arbetstagaren på grund av arbetsförmåga har varit borta från arbetet utifrån sin egen anmälan och som arbetsgivaren godkänt.



# Beakta familjeledigheter enligt den nya och den gamla lagen

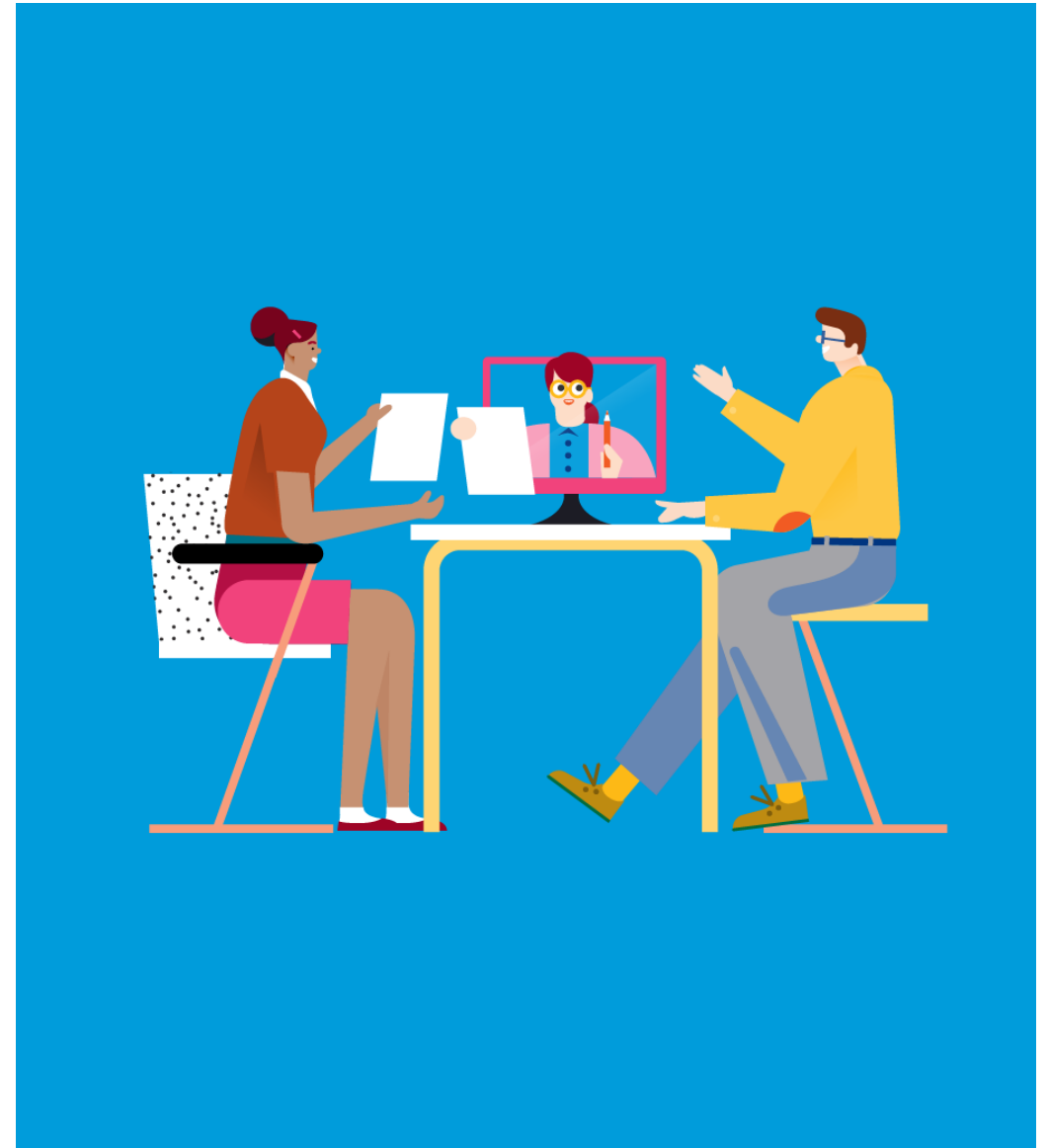
Personalen inom välfärdsområdena kan under drygt två års tid ta ut familjeledigheter parallellt enligt både den nya och den gamla lagen.

Läs mer:

[Verktygslåda för arbetsgivare om familjeledigheter](#)

[Familjelediga arbetstagare](#)

[Räknare | Barnfamiljer](#)



# Se till att informationen löper och kom överens om vem som ska ansöka om föräldradagpenningar

## Föräldradagpenningar

Kom överens om hur kommunen eller samkommunen meddelar välfärdsområdet antalet familjeledighetsdagar från den tid då kommunen var arbetsgivare. På så sätt kan välfärdsområdet beräkna de upplupna kostnaderna rätt.

FPA behöver också i fortsättningen uppgifter från kommunerna (FO-nummer, kontonummer, kontaktperson) för eventuella retroaktiva korrigeringar.

# Se till att informationen löper och kom överens om vem som ska ansöka om ersättningar i samband med familjeledigheter

## Familjeledighetsersättning

Om graviditetspenningsperioden på en månad med lön fördelas mellan kommunen och välfärdsområdet, ska dessa komma överens om vem som ansöker om familjeledighetsersättning. Ange i punkten för ytterligare upplysningar i ansökan att en del av lönen för tiden har betalats av kommunen och en del av välfärdsområdet.

Om tiden på en månad med lön under graviditetsledigheten eller föräldraledigheten på en månad med lön för adoptivmodrar infaller under den tid då kommunen har svarat för lönen, ansöker kommunen om familjeledighetsersättning.

## Semesterersättning:

Om semesterkostnaderna konkretiseras först under det följande kvalifikationsåret, dvs. sommaren 2023, svarar välfärdsområdet för lönekostnaderna för semestertiden. Då ska välfärdsområdet ansöka om ersättning för semesterkostnaderna. Om kommunen ändå för tiden före 1.1.2023 har hunnit ansöka om ersättning för perioder av graviditets- och föräldraledighet som redan har hållits, kan välfärdsområdet ansöka om ersättning endast för den tid som ersättning ännu inte har sökts för. Med andra ord kan en del av de 160 graviditets- och föräldraledighetsdagar som ersättning betalas för bestå av ledigheter som inletts redan under det tidigare anställningsförhållandet.

# Se till att informationen löper och kom överens om vem som ska ansöka om ersättningar för företagshälsovård

## Ersättningar för företagshälsovård

Ansök om ersättningar för företagshälsovård hos FPA inom 6 månader efter räkenskapsperiodens slut. Det är bra om välfärdsområdet kommer överens om hur man ansöker om ersättning för företagshälsovård för de samkommuner vars verksamhet upphör. Ersättningarna för företagshälsovård förblir oförändrade.

Välfärdsområdet ordnar företagshälsovårdstjänster

- för arbetstagare som arbetar på arbetsplatser inom välfärdsområdet och för företagare som är verksamma inom välfärdsområdet
- för välfärdsområdets egen personal.

Välfärdsområdet ska se till att avtalen om företagshälsovård har gjorts upp och att verksamhetsplanerna för företagshälsovården och arbetsplatsutredningarna är aktuella.

**Läs mer:**

[Anordnande av företagshälsovård](#)

[Hur man söker ersättning för företagshälsovård](#)



# Be om råd för skötseln av arbetsgivarärenden

Du kan be oss om råd i arbetsgivarärenden per chatt, telefon eller e-post.

Skicka ett e-postmeddelande till adressen [tyonantajat.neuvonta@kela.fi](mailto:tyonantajat.neuvonta@kela.fi). Skriv i rubrikfältet HVA och välfärdsområdet som du representerar.

Allmänna frågor om Suomi.fi-fullmakter kan skickas per e-post till adressen [suomi.fi.kelassa@kela.fi](mailto:suomi.fi.kelassa@kela.fi).

Läs mer:

[Kundservice - Arbetsgivare](#)

# Se övriga e-tjänstguider för arbetsgivare

på fpa.fi på adressen  
[Guider och presentationer för arbetsgivare](#)

**Kela|Fpa**<sup>®</sup>