

Utlåtande från företagshälsovården om möjligheterna att återgå till arbetet

Företagshälsovården och arbetsgivaren ska aktivt stödja en arbetstagare vars arbetsförmåga riskerar att försvagas. När sjukdagpenning har betalats för 90 dagar krävs ett utlåtande från företagshälsovården om arbetstagarens möjligheter att fortsätta i arbetet för att utbetalningen ska kunna fortsätta. Dessutom ska möjligheterna att fortsätta i arbetet vid behov utredas också före 150 och 230 sjukdagpenningdagar.

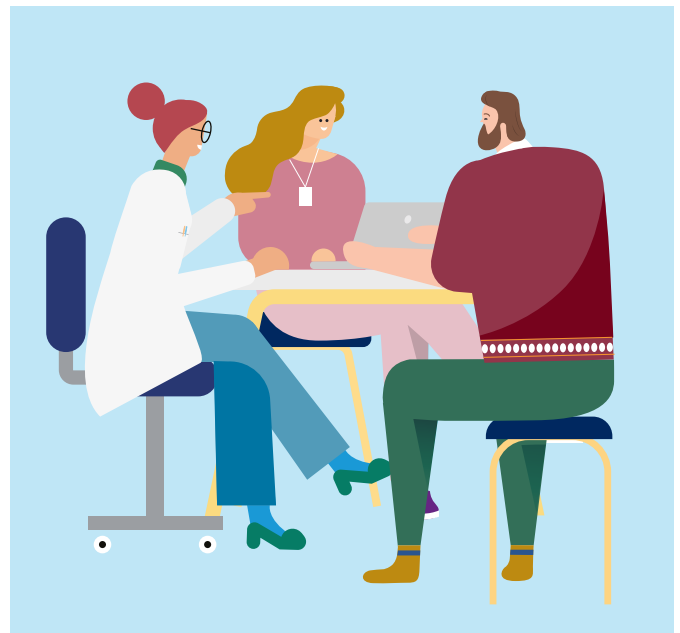
När en arbetstagares sjukdom blir långvarig ska arbetsgivaren, arbetstagaren och företagshälsovården tillsammans utreda arbetstagarens möjligheter att fortsätta i arbetet. Ett utlåtande från företagshälsovården är en förutsättning för utbetalning av sjukdagpenning efter 90 dagpenningdagar.

- Arbetsgivaren måste underrätta företagshälsovården om en arbetstagares sjukfrånvaro senast när frånvaron varat i en månad.
- Företagshälsovården koordinerar samarbetet och ordnar vid behov ett gemensamt möte.
- Företagsläkaren skriver ett utlåtande om arbetstagarens återstående arbetsförmåga och möjligheter att fortsätta i arbetet.
- Arbetstagaren ska skicka företagsläkarens utlåtande till FPA senast när sjukdagpenning har betalats för 90 dagar.
- Vid behov ska företagshälsovården ge ett utlåtande om möjligheterna att fortsätta i arbetet också före 150 och 230 sjukdagpenningdagar. Också de här utlåtandena ska lämnas in till FPA.

Bestämmelserna om utlåtanden av företagsläkaren i samband med 90, 150 och 230 dagpenningdagar gäller enbart arbetstagare.

Arbetstagaren

Arbetstagaren kan fortfarande ansöka om sjukdagpenning hos FPA utifrån ett utlåtande av valfri läkare. Ansökningstiden är två månader. Utöver det ska arbetstagaren skicka ett utlåtande av företagsläkaren om den återstående arbetsförmågan till FPA senast



när sjukdagpenning har betalats för 90 vardagar. Utlåtandet är avgiftsfritt. FPA informerar om behovet av företagsläkarens utlåtande i beslutet om dagpenning genast när dagpenningsperioden börjar. Arbetstagaren får också separat information från FPA om utlåtandet när sjukdagpenning beviljats för 60 dagar. Utbetalningen av dagpenningen avbryts emellertid inte om utlåtandet saknas av skäl som inte beror på arbetstagaren. Vid behov kontaktar FPA arbetstagaren, arbetsgivaren eller företagshälsovården för att få ett utlåtande.

Om företagsläkaren efter 90 sjukdagpenningdagar har skrivit ett nytt utlåtande om arbetstagarens möjligheter att fortsätta arbeta, ska arbetsgivaren lämna in även detta utlåtande till FPA.

Arbetstagaren kan följa med antalet sjukdagpenningdagar i e-tjänsten MittFPA www.fpa.fi/mittfpa.

Arbetsgivaren

Arbetsgivaren har huvudansvaret när det gäller att främja arbetstagarnas arbetsförmåga och att stödja deras möjligheter att fortsätta i arbetet. När en arbetstagare insjuknat är det viktigt att arbetsgivaren börja stödja återgången till arbetet redan i god tid.

Arbetsgivaren ska meddela företagshälsovården då sjukfrånvaron fortsatt över en månad eller då arbetstagaren har upprepade korta frånvaroperioder. Därefter börjar företagshälsovården, den närmaste chefen och arbetstagaren tillsammans utreda arbetstagarens möjligheter att återvända till arbetet och vilka stödåtgärder som behöver vidtas.

Företagshälsovården kan sammankalla till ett möte där man diskuterar sådana arbetsarrangemang som kunde hjälpa arbetstagaren att återgå till arbetet utan att riskera hälsan. Vid behov kan mötet även ordnas per telefon, om till exempel arbetstagarens hälsotillstånd kräver det.

Företagsläkaren skriver ett utlåtande om arbetstagarens återstående arbetsförmåga och möjligheter att fortsätta i arbetet. Utan ett utlåtande betalas sjukdagpenning varken till arbetstagaren eller till arbetsgivaren efter 90 sjukdagpenningdagar.

Åtgärder för att underlätta återgången till arbetet kan vara

- minskad arbetsbelastning
- förändringar i arbetsuppgifterna
- arbetstidsarrangemang
- ergonomiska förbättringar (till exempel behövliga arbetsredskap och hjälpmedel)
- partiell sjukdagpenning
- rehabilitering (till exempel arbetsprovning).

Företagshälsovården

För företagsläkarens utlåtande utreder arbetstagaren, arbetsgivaren och företagshälsovården tillsammans arbetstagarens möjligheter att fortsätta i arbetet. Det innebär att man vid ett gemensamt möte utreder om man till exempel med arbetsarrangemang kan göra det lättare för arbetstagaren att återgå till arbetet. Den primära målsättningen är att arbetstagaren återvänder till samma arbete eller får något annat arbete hos samma arbetsgivare. Arbetstagaren

kan anlita en valfri läkare för att få ett läkarutlåtande för ansökan om sjukdagpenning. Ett utlåtande av företagsläkaren om arbetstagarens möjligheter att fortsätta i arbetet måste ändå lämnas in till FPA senast när sjukdagpenning har betalats för 90 dagar.

Ett utlåtande om möjligheterna att fortsätta i arbetet

- skrivs på blanketten för läkarintyg A eller läkarutlåtande B i den punkt som är avsedd för ändamålet
- görs upp i god tid om arbetsoförmågan blir långvarig, och uppdateras vid behov
- görs i första hand upp som ett elektroniskt A-intyg eller B-utlåtande, om detta är möjligt
- kan med arbetstagarens tillstånd förmedlas elektroniskt till FPA eller, om detta inte är möjligt, ges till arbetstagaren

Arbetstagaren ska lämna in utlåtandet till FPA senast när sjukdagpenning har betalats för 90 dagar och därefter alltid när ett nytt utlåtande skrivits.

Annan hälsovård

Arbetstagarens funktionsförmåga kan fortsättningsvis bedömas inom primärvården eller den specialiserade sjukvården, där ett utlåtande för ansökan om sjukdagpenning kan skrivas. Om sjukfrånvaron ser ut att bli långvarig ska patienten påminnas om att kontakta företagshälsovården. Företagshälsovården, arbetsgivaren och arbetstagaren utreder tillsammans patientens möjligheter att fortsätta i arbetet.

Ett utlåtande från företagshälsovården behövs senast när sjukdagpenning har beviljats för 90 dagar och vid behov också före 150 och 230 sjukdagpenningdagar. Utlåtandet behövs även om vården skulle fortsätta till exempel inom den specialiserade sjukvården.

Samarbete med företagshälsovården behövs när företagshälsovården ska bedöma möjligheterna att fortsätta i arbetet. Om patienten ger sitt samtycke kan uppgifter om vård och fortsatta planer lämnas till företagshälsovården.

Ytterligare information

www.fpa.fi/arbetsgivare-sjukfranvaro



www.fpa.fi



Arbetsgivarlinjen 020 692 239 Sjukdom 020 692 224 Rehabilitering 020 692 225

Kela