

Flytta till eller från Finland

KORT OCH LÄTTLÄST



Innehåll

Stöd från FPA i internationella situationer	3
Om du flyttar till Finland	8
Om du flyttar utomlands	16
Flyttanmälan och ansökan om stöd	24
FPA till din tjänst	27



Lättläst

Den här broschyren är skriven i samarbete med LL-Center och Selkokeskus. LL-Center har beviljat broschyren symbolen för lättläst. Symbolen betyder att broschyren är lätt att läsa och förstå.

I broschyren finns den viktigaste informationen, men alla detaljer finns inte med. Du hittar mer information på FPA:s webbplats. Du kan också ringa FPA och fråga om råd.

Stöd från FPA i internationella situationer

Du kan få stöd från FPA i olika livssituationer. I den här broschyren kan du läsa om i vilka situationer du kan få stöd från FPA om du flyttar till Finland.

I broschyren kan du också läsa om vad som händer med dina sociala förmåner om du flyttar från Finland till ett annat land.

I slutet av broschyren kan du läsa om hur du ska meddela FPA att du flyttar och hur du ansöker om stöd hos FPA.

Broschyren gäller för år 2022.

Mer information på nätet och per telefon



Du hittar lättläst information om FPA-stöd på www.fpa.fi/lattlast

Du hittar mer information om stöd i internationella situationer på (inte på lättläst)

www.fpa.fi/internationella-situationer



Om du har frågor kan du ringa servicenumret **020 634 0300**

Vad är social trygghet?

När du har rätt till den sociala tryggheten i Finland kan du få till exempel pension, sjukvård och sådana stöd som FPA betalar.

Stöd som FPA betalar är till exempel:

- folkpension, garantipension och andra stöd för pensionstagare
- allmänt bostadsbidrag
- läkemedelsersättningar
- andra stöd i samband med sjukdom
- grunddagpenning och arbetsmarknadsstöd
- stöd för studerande
- stöd för barnfamiljer.

Du får ett FPA-kort, om du har rätt till läkemedelsersättningar och andra FPA-stöd i samband med sjukdom.

Vem kan få stöd från FPA?

I allmänhet kan du få stöd från FPA om du är fast bosatt i Finland eller om du arbetar i Finland och din lön är minst cirka 742 euro per månad.

Ett undantag är om du bor i Finland men arbetar i ett annat land i Europeiska unionen. I sådana fall kan du i allmänhet inte få stöd från FPA.

Vad betyder det att vara fast bosatt?

Du är fast bosatt i Finland om du har din egentliga bostad, alltså ditt hem, i Finland och du vistas här minst hälften av tiden.

När du flyttar till Finland bedömer FPA om du är fast bosatt här.

FPA bedömer din situation som helhet. Bedömningen påverkas av svaren på bland annat följande frågor:

- Flyttar du tillbaka till Finland för att bo här?
- Har du ett arbetsavtal för arbete i Finland?
- Är den du är gift med eller är en nära familjemedlem till dig fast bosatt i Finland?

Om du flyttar till Finland tillfälligt har du i allmänhet inte rätt till stöd från FPA. Till exempel asylsökande har inte rätt till stöd från FPA.

När du flyttar utomlands avgör FPA din rätt att få stöd utgående från hur länge du tänker vara utomlands.

Om du flyttar utomlands för att bli fast bosatt där kan du i allmänhet inte längre få stöd från FPA. Om du tänker bo i ett annat land i över 6 månader anser man i allmänhet att du är fast bosatt där. För de flesta länder i Europa gäller det ändå att tiden kan vara längre.

Från vilket land eller till vilket land flyttar du?

Möjligheten att få stöd beror också på från vilket land du flyttar till Finland eller till vilket land du flyttar från Finland.

FPA:s stöd påverkas av om det är fråga om ett land i Europeiska unionen (EU), ett land i Europeiska ekonomiska samarbetsområdet (EES), Schweiz, Storbritannien eller ett land som Finland har ingått ett avtal om social trygghet med.

EU-länderna är

- Belgien
- Bulgarien
- Cypern
- Danmark
- Estland
- Finland
- Frankrike
- Grekland
- Irland
- Italien
- Kroatien
- Lettland
- Litauen
- Luxemburg
- Malta
- Nederländerna
- Polen
- Portugal
- Rumänien
- Slovakien
- Slovenien
- Spanien
- Sverige
- Tjeckien
- Tyskland
- Ungern
- Österrike.

Storbritannien lämnade EU år 2020.

Läs mer:

www.fpa.fi/brexit

EES-länderna är

- Norge
- Island
- Liechtenstein
- länderna i Europeiska unionen.

Finland har avtal om social trygghet med följande länder:

- Australien
- Chile
- de nordiska länderna
- Indien
- Israel
- Japan
- Kanada (och Quebec)
- Kina
- Sydkorea
- USA.



Om du flyttar till Finland

Villkoren för stöden är olika beroende på om du flyttar till Finland

- som arbetstagare eller företagare
- som utsänd arbetstagare
- som familjemedlem
- som studerande.

Arbetstagare eller företagare i Finland

Du har rätt till stöd från FPA om du arbetar i Finland. Då behöver du inte vara fast bosatt här.

Du har rätt till stöd för de månader då din lön är minst cirka 742 euro.

Om du har arbetat i Finland i minst 6 månader har du rätt att få vissa stöd från FPA ännu i 3 månader efter att du slutat arbeta.

Om din hemkommun är i Finland har du rätt till offentlig hälso- och sjukvård. I allmänhet får du vård vid hälsocentralen i din hemkommun. Om du kommer till Finland för att arbeta men inte har en hemkommun här, kan du be att FPA reder ut om du har rätt till offentlig hälsovård.

Arbetstagare från avtalsländer

Finland har avtal om social trygghet med vissa länder. Se länderna på sidan 7.

Om du kommer från de här länderna ska du kontakta FPA och ta reda på hur avtalet påverkar din sociala trygghet.

Utsända arbetstagare

Utsända arbetstagare är personer som har en utländsk arbetsgivare, och arbetsgivaren har skickat dem till Finland för att arbeta.

Du flyttar till Finland från ett EU-land, ett EES-land, från Schweiz eller Storbritannien

Om du kommer som utsänd arbetstagare från dessa länder behåller du din sociala trygghet i ditt avreseland. Om du plötsligt blir sjuk får du nödvändig sjukvård för samma pris som andra invånare i Finland, om du har ett europeiskt sjukvårdskort att visa upp. Du får kortet i ditt avreseland.

Myndigheterna i ditt avreseland ger dig intyget A1 över att din arbetsgivare har sänt dig för att arbeta i Finland.

Du flyttar till Finland från ett land som har ett avtal om social trygghet med Finland

Om du kommer som utsänd arbetstagare från ett land som har ingått ett avtal om social trygghet med Finland är det avreselandet som står för de stöd som nämns i avtalet. Du kan få andra stöd än de som nämns i avtalet om du blir fast bosatt i Finland eller om din lön är minst cirka 742 euro i månaden.

Du flyttar till Finland någon annanstans ifrån

Om du kommer som utsänd arbetstagare från ett land som inte är ett EU-land, ett EES-land eller ett avtalsland och inte heller från Schweiz eller Storbritannien, gäller samma villkor för dig som för andra arbetstagare som flyttar till Finland. Du har alltså rätt till stöd från FPA om du blir fast bosatt i Finland eller om din lön är minst cirka 742 euro i månaden.

Annan social trygghet på grund av arbete

Om du arbetar i Finland kan du också få andra sociala förmåner som baserar sig på arbete från annat håll än FPA.

Sådana förmåner är till exempel arbetspension, inkomstrelaterad arbetslöshetsdagpenning och förmåner vid yrkessjukdom eller olycksfall i arbetet. De här förmånerna betalas av arbetspensionsanstalter, privata försäkringsbolag, arbetslöshetskassor och stiftelser. Det är alltså inte FPA som betalar ut dem.

Andra än arbetstagare

Familjemedlemmar

Om du flyttar till Finland som familjemedlem till en arbetstagare eller en studerande måste du i allmänhet bli fast bosatt i Finland för att kunna få stöd från FPA.

Om din familjemedlem flyttar till Finland från ett EU-land, ett EES-land, från Schweiz eller från Storbritannien kan du få hälso- och sjukvård, barnbidrag och stöd för hemvård av barn.

Det kan du få även om du inte själv bor i Finland eller om du bor här endast tillfälligt.

Med vissa länder har Finland ingått sådana avtal som påverkar den sociala tryggheten även för familjemedlemmar.

Familjemedlemmar till utsända arbetstagare brukar i allmänhet ha rätt till social trygghet i avreselandet.

Studerande

Om du flyttar till Finland från ett land utanför EU enbart för att studera här, kan du få stöd från FPA om dina studier kommer att pågå i minst 2 år. Du kan ändå inte få alla stöd, till exempel bostadsbidrag och moderskapsunderstöd.

Studerande från EU-länder får vanligen inte stöd från FPA. Du kan ändå ha rätt till stöd om du arbetar i Finland vid sidan av studierna. Men du kan i allmänhet inte få studiestöd från Finland.

Om du flyttar till Finland på grund av studier ska du kontakta FPA och ta reda på om du kan få studiestöd.





När börjar FPA betala stöd?

I allmänhet kan du börja få FPA-stöd från den dag då du flyttar till Finland.

Vissa stöd betalar FPA först då man har bott i Finland en viss tid. Sådana stöd är till exempel:

- moderskapspenning, faderskapspenning, föräldrapenning
- grunddagpenning för arbetslösa
- FPA:s pensioner
- handikappbidrag för personer över 16 år.

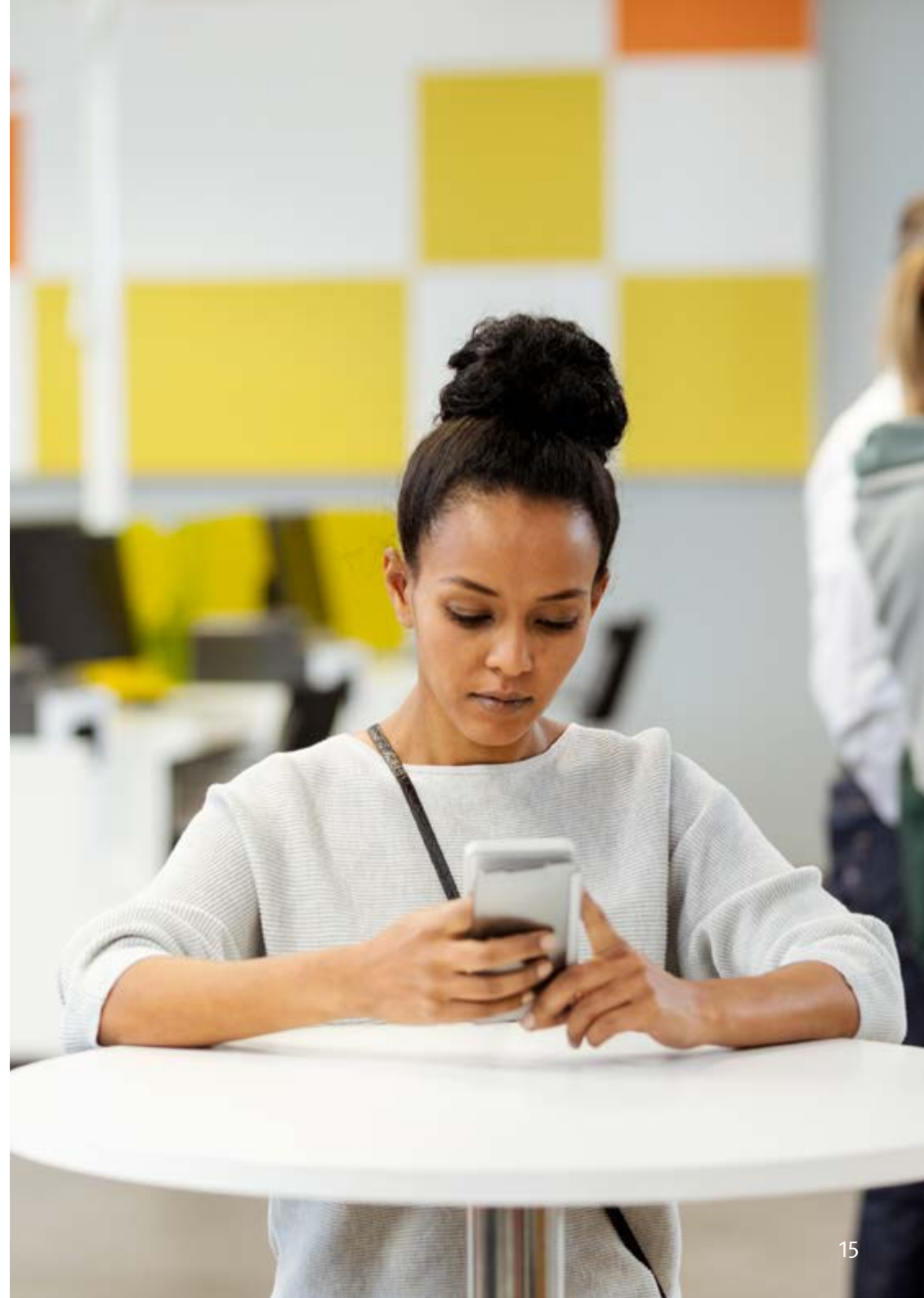
I vissa fall beaktar FPA den tid som du har varit försäkrad i ett annat EU-land, ett EES-land eller i Schweiz.

Exempel: Arbete i Finland

Amerikanska Rachel arbetar i Finland på ett finskt företag. Ursprungligen hade hon tänkt bo i Finland kortare tid än 6 månader, och därför har hon inte rätt till FPA-stöd utifrån bosättning här.

Utifrån sitt arbete har Rachel ändå rätt till vissa FPA-stöd genast från det att hon började arbeta, om villkoren för stöden uppfylls. Sådana stöd är till exempel ersättning för sjukvård och sjukdagpenning.

Senare får Rachel fast anställning. Hennes tillfälliga vistelse i Finland ändras då, och hon blir fast bosatt. Efter det har Rachel rätt också till de stöd som FPA betalar endast till personer som bor i Finland. Sådana stöd är till exempel bostadsbidrag och moderskapsunderstöd.



Om du flyttar utomlands

Om du får stöd från FPA och du flyttar utomlands ska du meddela FPA att du flyttar.

Du ska också meddela FPA om din livssituation förändras medan du bor utomlands.

Meddela FPA till exempel:

- om du börjar eller slutar studera
- om du börjar eller slutar arbeta
- om det sker förändringar i din familj, till exempel om du skiljer dig eller flyttar ihop med din partner.

Flyttar du tillfälligt eller för att stanna?

I allmänhet avgör FPA din rätt att få stöd utgående från hur länge du tänker vara utomlands. Om du tänker vara utomlands högst 6 månader behåller du vanligen din rätt till pensioner, barnbidrag, moderskapsunderstöd och andra stöd för barnfamiljer som FPA betalar.

Om du flyttar utomlands för att bli fast bosatt där kan du i allmänhet inte längre få stöd från FPA. Om du tänker bo i ett annat land i över 6 månader anser man att du är fast bosatt där. I så fall förlorar du i allmänhet din rätt till FPA-stöd genast då du flyttar från Finland. Tidsgränsen på 6 månader är ändå inte absolut om du flyttar tillfälligt från Finland till ett EU-land eller ett EES-land, till Schweiz eller Storbritannien.

Också till exempel studerande och utsända arbetstagare kan ha rätt till stöd från FPA även om de bor utomlands i över 6 månader.

När du flyttar till ett annat land ska du ta reda på om du kan få stöd i ditt nya hemland.

En del av året utomlands

Om du regelbundet bor över halva året utomlands har du i allmänhet inte rätt att få FPA-stöd.

Tidsgränsen är inte absolut, om du bor en del av året i ett annat EU-land, EES-land, i Schweiz eller i Storbritannien.

Arbete utomlands

Arbete i ett EU-land, EES-land, i Schweiz eller Storbritannien

Om du börjar arbeta i dessa länder förlorar du din rätt att få stöd från FPA även om du arbetar där bara en kort tid.

Du kan ändå få stöd från det land där du arbetar, oberoende av i vilket land du bor.

Arbetstagare har rätt till den sociala tryggheten i endast ett land i taget.

Du kan alltså inte samtidigt ha rätt till social trygghet både i Finland och i ett annat land.

Gränsarbetare

Gränsarbetare är personer som regelbundet, alltså minst en gång i veckan, återvänder till det land där de är fast bosatta.

Om du arbetar som gränsarbetare i ett annat EU-land eller EES-land har du rätt till stöd i det land där du arbetar oberoende av i vilket land du bor.

Utsända arbetstagare

Utsända arbetstagare är personer som har en finländsk arbetsgivare och som har skickats för att arbeta för sin arbetsgivare i ett annat land.

Du flyttar till ett EU-land, ett EES-land, till Schweiz eller Storbritannien

Om din arbetsgivare skickar dig till dessa länder för att arbeta har du i allmänhet rätt till FPA-stöd.

Din arbetsgivare ska ansöka om A1-intyg hos Pensionskyddscentralen över att du fortfarande har rätt till den finländska sociala tryggheten.

Mer information om ansökan om intyget finns på Pensionskyddscentralens webbplats:

www.etk.fi/sv

Du flyttar till ett land som Finland har ett avtal om social trygghet med

Om din arbetsgivare skickar dig utomlands för att arbeta i ett avtalsland behåller du i allmänhet din rätt till FPA-stöd. Det här gäller också om du arbetar där i över 6 månader.

Din arbetsgivare ska ansöka om intyg för utsända arbetstagare hos Pensionskyddscentralen. Utifrån intyget bestämmer FPA om du fortfarande kan få stöd.

Du flyttar annanstans

Om din arbetsgivare skickar dig för att arbeta i högst 6 månader i något annat land än ett EU-land, ett EES-land, Schweiz, Storbritannien eller ett avtalsland, har du fortfarande rätt till FPA-stöd.

Om din arbetsgivare skickar dig utomlands för att arbeta i över 6 månader ska du och din arbetsgivare meddela det till FPA. Meddelandet ska lämnas in senast då du återvänder till Finland.

Andra än arbetstagare

Familjemedlemmar

Om du flyttar utomlands med en familjemedlem och du tänker bo utomlands i högst 6 månader har du i allmänhet rätt att få stöd från FPA.

Om du flyttar utomlands som en familjemedlem till en person som till exempel är studerande, utsänd arbetstagare, biståndsarbetare eller som arbetar i statens tjänst kan du få stöd från FPA även om du bor utomlands i över 6 månader.

Du ska meddela FPA att du bor utomlands.

Du ska också meddela FPA om du bor och arbetar i ett EU-land. Det kan inverka på din rätt att få FPA-stöd.

Studerande och forskare

Du har rätt till FPA-stöd även om du studerar utomlands i över 6 månader.

Om du avlägger hela din examen utomlands ska du ansöka om studiestöd för studier utomlands.

Om du är utbytesstuderande ska du lämna in ett meddelande om förändring gällande studiestödet.

Om du inte har studiepenning från FPA ska du meddela FPA att du studerar utomlands.

Om du arbetar mycket vid sidan av dina studier kan det hända att du inte får stöd från FPA. Det här gäller i synnerhet om du arbetar i ett EU-land.

Kom ihåg att meddela FPA om du arbetar i ett annat EU-land. Ta också reda på hur den sociala tryggheten fungerar i det land där du arbetar.

Rätt till stöd från FPA när du bor utomlands

Om du har rätt till den finländska sociala tryggheten kan du i allmänhet få samma stöd utomlands som du hade fått i Finland.

Till exempel barnbidrag, moderskapsunderstöd och andra stöd för barnfamiljer kan betalas till utlandet. Alla FPA-stöd betalas ändå inte till utlandet.

Det europeiska sjukvårdskortet

Du kan beställa det europeiska sjukvårdskortet hos FPA. Kortet är gratis.

Med kortet får du akut sjukvård i EU-länderna, i EES-länderna, i Schweiz och Storbritannien för samma pris som invånarna där.

Du kan beställa kortet på nätet:

www.fpa.fi/mittfpa

På nätet kan du också beställa ett kort till ditt barn.

Du kan också beställa kortet på servicenumret

020 692 224.

Betalning av pensioner till utlandet

Pensionstagare som flyttar utomlands och blir fast bosatta där kan få folkpension och familjepension från FPA i högst ett år efter flytten.

Den som flyttar till ett EU-land, ett EES-land eller ett avtalsland, till Schweiz eller Storbritannien kan vanligtvis få pensionen under en längre tid än så.

Sjukpension betalar FPA endast till EU-länder, EES-länder och till Schweiz.

Om du har sjukpension och planerar att flytta utomlands ska du kontakta FPA innan du flyttar. FPA reder ut om du har rätt till pensionen.

Du kan inte få garantipension om du flyttar utomlands och blir fast bosatt där.

Närmare information om hur man tjänar in arbetspension och om utbetalning av pensionen till utlandet:

www.arbetspension.fi

Exempel: Studier i USA

Ville studerar vid Helsingfors universitet. Han åker som utbytesstuderande till USA för 9 månader. Eftersom Ville är studerande har han rätt till FPA-stöd. Personer som studerar på heltid kan ha rätt till stöd från FPA också då studierna utomlands pågår en längre tid än 6 månader.

Exempel: Arbete i Sydafrika

Nina flyttar till Sydafrika för att arbeta där i 5 månader. Hennes familj flyttar också med. Nina och hennes familj behåller sin rätt till den finländska sociala tryggheten, eftersom de är utomlands en kortare tid än 6 månader. De har rätt till de FPA-stöd som kan betalas till utlandet. FPA kan inte betala till exempel allmänt bostadsbidrag och hemvårdsstöd till utlandet.

Om Ninas familj flyttar till Sydafrika för att bli fast bosatta där upphör deras rätt till den finländska sociala tryggheten den dag då de flyttar.



Flyttanmälan och ansökan om stöd

Meddela förändringar

Meddela FPA

- om du har flyttat till Finland och du ansöker om stöd hos FPA
- om du flyttar utomlands tillfälligt eller stadigvarande och du får stöd från FPA
- om du flyttar tillbaka till Finland och tidigare har fått stöd från FPA.

Kom också ihåg att göra en flyttanmälan till Myndigheten för digitalisering och befolkningsdata.

När du flyttar till Finland ska du anmäla flytten också till myndigheten i det land du reser från.

Ansök om FPA-stöd

Anmäl flytten och ansök om FPA-stöd på nätet:

www.fpa.fi/mittfpa

Läs i ansökan vilka bilagor som du måste lägga till din ansökan. Du kan skicka bilagorna på nätet.

Du kan också ansöka om stöd med en blankett som du får på FPA-byrån eller på nätet:

www.fpa.fi/blanketter

FPA:s postadress är

FPA

PB 10

00056 FPA

Du kan sköta nästan alla dina FPA-ärenden också per telefon. FPA betjäna på svenska, finska och engelska.

Du får ett beslut från FPA

Om du får stöd från FPA eller om du har ansökt om stöd får du ett beslut per post.

I beslutet står det hur mycket stöd du får, motiveringarna för beslutet och när stödet betalas ut.

Du får ett beslut även om du inte kommer att få något stöd från FPA.

Om du inte längre har rätt att få stöd från FPA kan du inte heller använda det europeiska sjukvårdskortet.



Mer information

FPA:s center för internationella ärenden ger information om att flytta till eller från Finland.
www.fpa.fi/centret-for-internationella-arenden

Information om hälso- och sjukvård i Finland och utomlands får du på nätet och per e-post:
www.eu-halsovard.fi
yhteyspiste@fpa.fi

Information om FPA-stöd på olika språk:
www.infofinland.fi

Meddela FPA om din situation förändras

Om ditt liv förändras kan det påverka de stöd som du får från FPA.

Förändringarna kan till exempel gälla hur du bor, dina inkomster, ditt arbete eller din familj.

Kom ihåg att meddela förändringarna till FPA.

Du kan göra det på nätet, per telefon eller på en FPA-byrå.

Det är på ditt ansvar att FPA har rätt information om dig.

Då betalas stödet ut till rätt belopp.

Om FPA:s beslut är felaktigt

Om du tycker att FPA:s beslut är felaktigt kan du söka ändring i beslutet.

Tillsammans med beslutet

får du anvisningar om hur man söker ändring.

Om du har frågor om beslutet ska du först kontakta FPA.



På nätet kan du

- ansöka om förmåner
- skicka bilagor
- skicka meddelanden
- meddela förändringar
- be att en förmån dras in
- se i vilket skede av handläggningen din ansökan är.

FPA till din tjänst

På nätet

Läs om FPA:s förmåner

på lätt svenska:

www.fpa.fi/lattlast

Fråga om råd:

www.fpa.fi/fraga-fpa

Beräkna belopp:

www.fpa.fi/berakning

Sköt FPA-ärenden:

www.fpa.fi/mittfpa

Logga in i nättjänsterna

MittFPA och tidsbokningen

kräver inloggning.

För det behöver du bankkoder eller mobilcertifikat.

Hjälp med att sköta ärenden

Du kan få hjälp med att sköta dina ärenden på nätet:

www.fpa.fi/digistod

Du kan ge en annan person tillstånd att sköta dina FPA-ärenden:

www.fpa.fi/for-nagon-annan

Om du inte kan finska, svenska eller engelska kan du få tolkning:

www.fpa.fi/tolkning

Service på samiska språk:

www.kela.fi/saame

Per telefon

Telefontjänsten är öppen måndag–fredag klockan 9–16.

Arbetslöshet..... 020 692 230

Boende..... 020 692 230

Föräldraskap..... 020 692 226

Indrivning..... 020 634 4940

Internationella situationer

(måndag–fredag klockan 10–15).....020 634 0300

Pensioner..... 020 692 222

Rehabilitering och handikappbidrag.....020 692 225

Sjukdom och kort.....020 692 224

Studier och värnplikt....020 692 229

Utkomststöd.....020 692 227

När du ringer FPA eller står i kö betalar du en avgift enligt prislistan för ditt telefonabonnemang.

Läs mer: www.fpa.fi/ring-fpa

Boka telefontid

Boka en telefontid per telefon eller på nätet:

www.fpa.fi/boka-tid

På ett serviceställe

Se adresser och öppettider:

www.fpa.fi/sok-servicestalle

FPA på lätt svenska

Webbsidor:

www.fpa.fi/lattlast

Broschyrer:

Allmänt bostadsbidrag

Arbetslöshet

Barnfamiljer

■ Flytta till eller från Finland

Pensioner och andra stöd för pensionstagare

Sjukdom och rehabilitering

Studier och värnplikt

Utkomststöd

Du kan hämta broschyrer på FPA-byråerna.

FPA:s broschyrer finns även på finska.

De broschyrer som översatts till andra språk

finns på FPA:s webbplats: www.fpa.fi/otherlanguages.

