

Sjukdom och rehabilitering

Kort och lättläst | 2023



Innehåll

Om du blir sjuk	3
Ersättning för läkemedel	6
Ersättning för privat sjukvård och tandvård	10
Ersättning för resor	12
Sjukdagpenning	14
Invaldpension och sjukpension	17
Företagshälsovård	18
Om ditt barn blir sjukt	20
Stöd för rehabilitering	22
Handikappbidrag	26
Ansökan och utbetalning	28
FPA till din tjänst	31



Lättläst

Den här broschyren är skriven i samarbete med LL-Center och Selkokeskus. LL-Center har beviljat broschyren symbolen för lättläst. Symbolen betyder att broschyren är lätt att läsa och förstå.

I broschyren finns den viktigaste informationen, men alla detaljer finns inte med. Du hittar mer information på FPA:s webbplats. Du kan också ringa FPA och fråga om råd.

Om du blir sjuk

Om du blir sjuk eller har en funktionsnedsättning kan du få ekonomiskt stöd från FPA. Om sjukdomen eller funktionsnedsättningen påverkar din förmåga att klara av vardagen eller att jobba kan du få rehabilitering från FPA.

I den här broschyren kan du läsa om hur FPA ersätter de kostnader som beror på sjukdom och hjälper dig ekonomiskt när du är sjuk. Du kan också läsa om den rehabilitering som FPA ordnar.

I broschyren står det också om företagshälsovård och handikappbidrag.

I slutet av broschyren hittar du anvisningar för att ansöka om stöd från FPA.

Broschyren gäller för år 2023.



Mer information på nätet och per telefon

Du hittar lättläst information om FPA-stöd på www.fpa.fi/lattlast

Du hittar mer information på (inte på lättläst) www.fpa.fi/sjuk www.fpa.fi/rehabilitering



Om du har frågor kan du ringa servicenumret **020 692 224**

Vilka kostnader ersätter FPA?

FPA kan betala ersättning för en del av följande kostnader:

- kostnader för sådana receptbelagda läkemedel som ger rätt till ersättning
- kostnader för besök på en privatläkares mottagning
- privattandläkares arvoden
- kostnader för resor till offentlig sjukvård, undersökningar eller rehabilitering.

Du kan också få ersättning om du blir utan lön för att du har varit sjuk eller om du har tagit hand om ditt sjuka barn.

FPA betalar ingen ersättning för offentlig hälso- och sjukvård, alltså vård på en hälsocentral eller ett sjukhus.

Om du arbetar kan du besöka företagshälsovården som din arbetsgivare ordnar. Försäkringsbolag säljer också privata sjukförsäkringar som kan ersätta en del av kostnaderna om du blir sjuk.

FPA-kortet

Om du har ett FPA-kort kan många privata läkarstationer direkt dra av den del av priset som FPA ersätter. I så fall behöver du inte ansöka om ersättning hos FPA efter besöket.

FPA ger ett FPA-kort till alla som har rätt att få läkemedelsersättningar eller andra FPA-stöd i samband med sjukdom.

Kortet är gratis och skickas hem till dig.

Det europeiska sjukvårdskortet

Om du reser i andra länder i Europa lönar det sig att ha ett europeiskt sjukvårdskort.

Kortet är gratis.
Det skickas hem till dig per post.

Om du behöver få akut sjukvård utomlands ska du visa upp kortet och ett identitetsbevis på vårdstället. Kortet gäller i alla EU-länder, EES-länder, i Schweiz, Storbritannien och Nordirland. Innan du åker utomlands lönar det sig att ta reda på hur man ska göra i olika länder om man plötsligt blir sjuk.

Läs mer på nätet:

www.fpa.fi/sjuk-utomlands

Om du inte har kortet med på resan måste du först betala sjukvården själv och senare ansöka om ersättning hos FPA.

Dessutom säljer försäkringsbolag reseförsäkringar som ersätter kostnader för sjukvård utomlands.

Beställ kort från FPA

Du kan beställa FPA-kortet och det europeiska sjukvårdskortet på adressen

www.fpa.fi/mittfpa

eller genom att ringa servicenumret

020 692 224.

Ersättning för läkemedel

Du kan få ersättning från FPA för sådana läkemedel som du har fått recept för av en läkare eller sjukskötare på grund av en sjukdom som du har.

Referenspriser och att byta till ett billigare läkemedel

För en del läkemedel har man bestämt ett referenspris. Läkemedlets försäljningspris kan vara högre än referenspriset. Du kan få ersättning högst enligt referenspriset.

Om du vill kan apoteket byta ut ett läkemedel mot ett motsvarande läkemedel som är billigare. Apoteket får ändå inte byta ut läkemedlet om den som skrev receptet har förbjudit att läkemedlet byts ut.

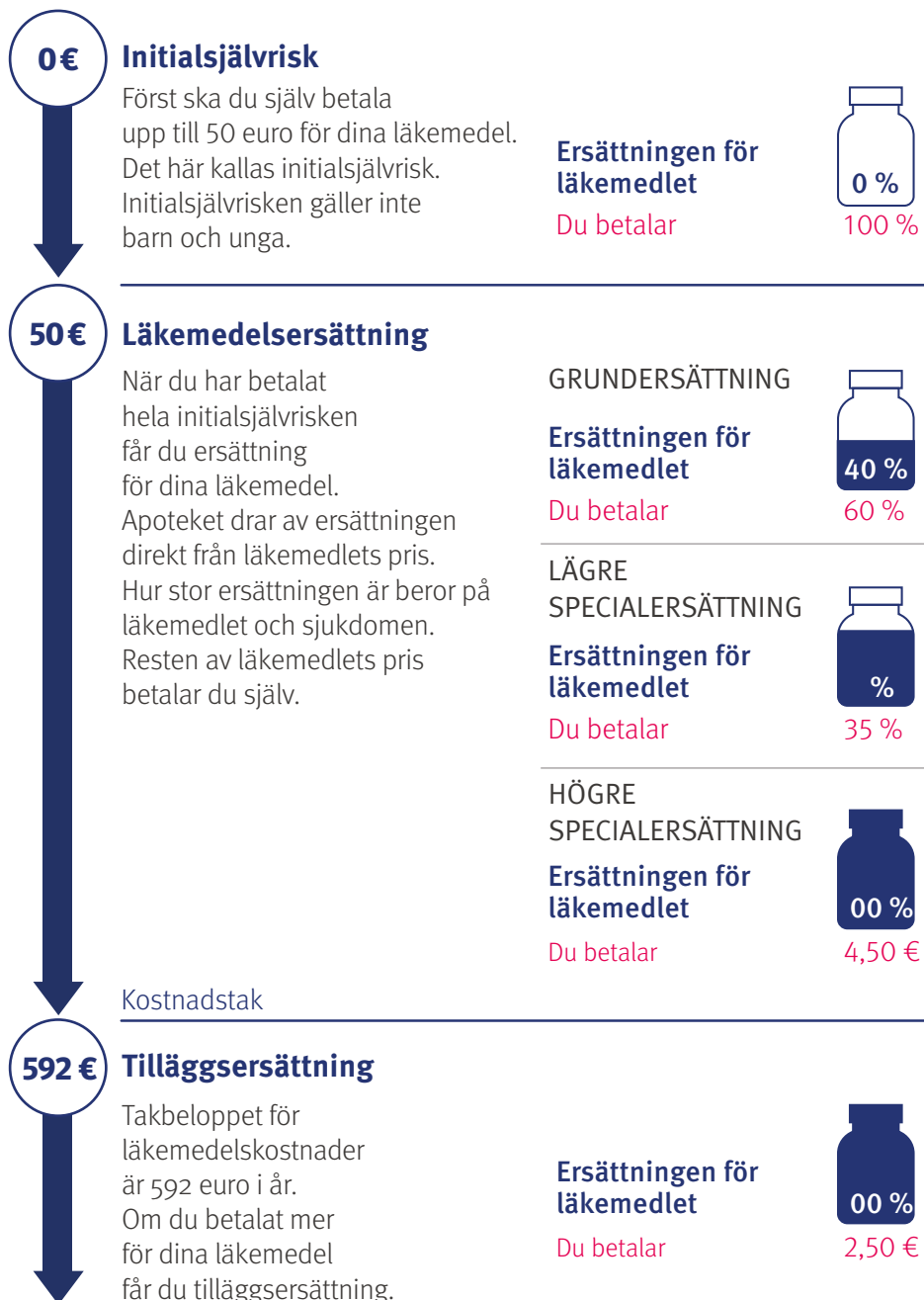
Om ditt läkemedel inte har ett referenspris får du ersättning enligt försäljningspriset.

Exempel på hur referenspriserna fungerar

Din läkare har skrivit ut ett läkemedel som kostar 30 euro. Läkemedlets referenspris är 10 euro. Du får en ersättning som är 40 procent av referenspriset på 10 euro. Din ersättning blir alltså 4 euro. Du betalar själv resten, alltså 26 euro.

På apoteket finns det ändå ett likadant läkemedel som är billigare. Läkemedlet kostar bara 10 euro. Om du väljer det är din ersättning 4 euro, och du betalar själv bara 6 euro.

Hur stor är läkemedelsersättningen?



Köpa läkemedel utomlands

Om du tänker köpa ett läkemedel i ett annat EU- eller EES-land kan du be att din läkare i Finland skriver ut ett recept för inköp av läkemedlet utomlands.

Om du köper läkemedel i Estland, Kroatien, Polen eller Portugal kan du också använda finländska elektroniska recept.

Du kan ansöka om ersättning hos FPA efter att du köpt läkemedlet. Du kan få ersättning om det är ett sådant läkemedel som FPA betalar ersättning för i Finland.

Mer information på nätet

FPA betalar inte ersättning för alla läkemedel. Information om läkemedel som FPA betalar ersättning för finns på nätet:

www.fpa.fi/sokmedicin

På nätet kan du följa hur mycket du redan har betalat för läkemedel under året:

www.fpa.fi/mittfpa



Ersättning för privat sjukvård och tandvård

Ersättning för privat sjukvård

FPA betalar ersättning när du på grund av en sjukdom besöker en privatläkares mottagning.

FPA betalar ersättning även för undersökningar och behandlingar som har ordinerats av specialister i psykiatri, specialister i mun- och käkkirurgi eller tandläkare. Du får också ersättning för sådana undersökningar som en psykolog har gjort.

FPA betalar inte ersättning om du går till en privatläkare för att få ett läkarintyg till exempel för körkort, pension eller ansökan om studieplats.

Ersättning för privat tandvård

FPA betalar ersättning även för mun- och tandvård hos en privat tandläkare.

Du kan få ersättning för en undersökning av mun och tänder hos en privat tandläkare vartannat kalenderår. Du kan få ersättning för en undersökning en gång per kalenderår, om din tandläkare tycker att det behövs.

Du får också ersättning från FPA för röntgen och laboratorieundersökningar som en privat tandläkare ordinerar.

Du får även ersättning för behandling hos en munhygienist om en privat tandläkare har ordinerat dig behandlingen.

FPA ersätter vanligtvis inte utgifter för tandproteser.

Du kan få ersättningen genast

Du får ofta ersättningen redan på mottagningen när du visar upp ditt FPA-kort.

Du kan också ansöka om ersättning efteråt hos FPA.

FPA betalar ersättning högst enligt den taxa som FPA fastställt, alltså enligt maximipriset.

FPA betalar ingen ersättning för serviceavgifter.

Vård utomlands

Om du söker vård i ett annat EU-land, i ett EES-land eller i Schweiz får du samma ersättning för vården som du hade fått för motsvarande vård i Finland.

Läs mer om att använda hälsovårdstjänster utomlands:

www.fpa.fi/kontaktpunkt

Hur mycket ersätter FPA för ett läkarbesök?

FPA ersätter 8 euro för ett besök hos en privatläkare.

FPA ersätter 10,50–27 euro för ett besök hos en psykiater.

Beloppet beror på besökets längd.

Om du besöker en privat specialistläkare och besöket kostar 100 euro ersätter FPA 8 euro. Resten betalar du själv, alltså 92 euro.

Om du besöker en privat psykiater och ett besök på 20 minuter kostar 150 euro ersätter FPA 10,50 euro. Resten betalar du själv, alltså 139,50 euro.

Ersättning för resor

FPA betalar ersättning för en del av kostnaderna för resor till offentlig eller privat hälsovård om du har gjort resan på grund av sjukdom, graviditet eller förlossning. FPA betalar resan till privat hälsovård om man kan få FPA-ersättning för vården eller om du har en betalningsförbindelse eller servicesedel från välfärdsområdet. Vanligen får man ersättning för det billigaste sättet att resa till det närmaste vårdstället.

FPA ersätter resor till rehabilitering om du har ett rehabiliteringsbeslut från FPA eller från den offentliga hälso- och sjukvården.

Om en familjemedlem eller en annan person måste följa med betalar FPA ersättning även för deras resekostnader. FPA ersätter inte resor som görs endast för att hämta läkemedel på ett apotek.

Taxiresor

Om du måste använda taxi på grund av dålig hälsa eller dåliga förbindelser kan du få ersättning för taxiresorna. Om du använder taxi av hälsoskäl ska du ha ett intyg från hälso- och sjukvården. Intyget heter Intyg för reseersättning (SV 67r).

I varje landskap finns det två beställningsnummer som man måste ringa för att beställa FPA-taxi. Du kan själv välja på vilket av numren du beställer resan.

När du beställer en taxi på beställningsnumret får du reseersättningen genast i taxin. Om du ringer ett annat nummer ersätter inte FPA din resa.

Beställningsnummer för taxi:

www.fpa.fi/sa-har-bestaller-du-taxi

Se dina resekostnader:

www.fpa.fi/mittfpa

Självrisk för resor

Självrisk för resor är 25 euro per resa i en riktning. Om din resa kostar mer än 25 euro, ersätter FPA den summa som går över 25 euro.

Årssjälvrisk är 300 euro per år. Om du under ett kalenderår betalar mer än så för resor ersätter FPA dina resor under resten av året.

Om du åker taxi behöver du inte ansöka om ersättning för resor som kostar mindre än 25 euro. FPA räknar med dem i årssjälvrisk, om du har beställt taxin på beställningsnumret i ditt landskap. Om du färdas på något annat sätt än med taxi ska du ansöka om ersättning också för resor som kostar mindre än 25 euro. Då räknar FPA med dem i årssjälvrisk.

Ersättning för övernattning

Om du till exempel på grund av dåliga trafikförbindelser måste övernatta på den ort där du får vård eller rehabilitering kan du få övernattningspenning. Den är högst 20,18 euro per dygn.

Sjukdagpenning

FPA betalar sjukdagpenning för sjukdomstid. Du kan få sjukdagpenning om du är 16–67 år och inte kan arbeta för att du är sjuk.

Vanligen betalar FPA sjukdagpenning efter att du har varit sjuk i 10 dagar. Om du är företagare kan du få sjukdagpenning redan tidigare.

Även studerande som får studiepenning och arbetslösa kan få sjukdagpenning.

Om du får lön när du är sjukledig betalar FPA din sjukdagpenning till din arbetsgivare.

Ansök om sjukdagpenning inom 2 månader från det att du blev sjuk.

Hur stor är sjukdagpenningen?

FPA räknar ut sjukdagpenningen enligt årsinkomsten. Årsinkomsten är din inkomst under 12 månader.

Om läkaren konstaterar att du är sjuk och inte kan arbeta till exempel från början av maj 2023 räknar FPA ut sjukdagpenningen enligt dina inkomster under tiden 1.4.2022–31.3.2023.

Sjukdagpenningen är alltid mindre än årsinkomsten. Vanligen är den cirka 70 procent av årsinkomsten.

Hur länge kan man få sjukdagpenning?

FPA betalar sjukdagpenning i högst ungefär ett år. Under sjukdagpenningsperioden reder FPA ut om du kan ha nytta av rehabilitering.

Om du är löntagare ber FPA att du skickar ett utlåtande där din företagsläkare berättar om din förmåga att arbeta och om du kan fortsätta arbeta. FPA behöver utlåtandet senast när du har fått sjukdagpenning i 90 vardagar.

Företagshälsovården kan reda ut din situation även senare. De utlåtanden som gäller utredningen ska du också lämna in till FPA.

Tilläggsdagar till sjukdagpenningsperioden

I vissa fall kan FPA betala tilläggsdagar till perioden med sjukdagpenning.

Vanligen kan du få sjukdagpenning i ungefär ett år. Om du efter det går tillbaka till ditt arbete men det visar sig att din sjukdom fortfarande hindrar dig från att arbeta, kan FPA betala sjukdagpenning i 50 dagar till.

För att kunna få tilläggsdagar måste du ha arbetat 30 dagar i följd, alltså i ungefär en månad efter att den maximala tiden för sjukdagpenning tog slut.

Om du fortsättningsvis är för sjuk för att kunna arbeta reder FPA eller ditt arbetspensionsbolag ut om du kan få sjukpension eller invalidpension.

Partiell sjukdagpenning

Om du börjar arbeta på deltid efter att du har varit sjuk kan du få partiell sjukdagpenning från FPA. Den partiella sjukdagpenningen är ungefär hälften av sjukdagpenningen.

Du kan få partiell sjukdagpenning om du arbetade heltid innan du blev sjuk, alltså om din arbetstid var minst 30 timmar per vecka. När du börjar arbeta på deltid måste din arbetstid vara ungefär hälften av din tidigare arbetstid.

Partiell sjukdagpenning betalas för högst 150 vardagar, alltså ungefär 6 månader.

Du kan få partiell sjukdagpenning för högst 2 månader bakåt i tiden.

Sjukdagpenning, rehabilitering eller pension?

Om din sjukdom varar länge kan du få stöd för rehabilitering.

När du har fått sjukdagpenning i 60, 150 och 230 vardagar reder FPA ut om rehabilitering kan vara ett sätt att förbättra din arbetsförmåga.

Kontakta din läkare eller FPA om du känner att du behöver rehabilitering.

Invalidpension eller sjukpension

Vanligen betalar FPA sjukdagpenning i högst 300 vardagar.

Om du på grund av sjukdom eller funktionsnedsättning inte kan arbeta efter det kan du ansöka om invalidpension hos din arbetspensionsanstalt eller om sjukpension hos FPA.

FPA betalar sjukpension om du inte alls har arbetat eller om din pension från arbetspensionsanstalten är liten.

Om du kan få pension eller inte beror på

- din sjukdom eller funktionsnedsättning
- din ålder
- vad du har arbetat med
- vilken utbildning du har.

Om du inte kan börja arbeta igen och inte heller får pension ska du anmäla dig som arbetslös arbetssökande på arbets- och näringsbyrån (AN-byrån). Anmäl dig som arbetslös arbetssökande senast dagen efter att utbetalningen av sjukdagpenningen har upphört. Då kan du få dagpenning under arbetslösheten medan du väntar på beslut om invalidpension eller sjukpension.

Om du är medlem i en arbetslöshetskassa ska du ansöka om inkomstrelaterad dagpenning hos din egen kassa.

Företagshälsovård

En arbetsgivare ska ordna förebyggande företagshälsovård för alla sina arbetstagare.

Till exempel genom hälsoundersökningar följer man upp arbetstagarnas hälsa och arbetsförmåga. Målet är att arbetstagarna ska kunna fortsätta arbeta.

Du får närmare information om företagshälsovården av din arbetsgivare.

Företagares företagshälsovård

Privatföretagare kan ordna företagshälsovård för sig själva. Det är ändå frivilligt att göra det.

En företagare som har anställda måste ordna företagshälsovård för sina anställda. Företagaren kan ansöka om ersättning hos FPA för kostnaderna.



Om ditt barn blir sjukt

Om ditt barn blir sjukt kan du ta barnet till hälsocentralen eller till en privatläkare.

FPA betalar ersättning för en del av en privatläkares arvode. Dessutom ersätter FPA en del av kostnaderna för läkemedel. Däremot ersätter FPA inte behandlingar som ges på en hälsocentral.

Tillfällig vårdledighet

Om ditt barn under 10 år får till exempel en förkylning kan du ta ledigt från jobbet för att kunna sköta barnet. Det kallas tillfällig vårdledighet.

Den tillfälliga vårdledigheten varar i högst 4 dagar. De flesta arbetsgivare betalar lön för tillfällig vårdledighet. FPA betalar inte stöd för den här tiden.

Specialvårdspenning

Du kan ansöka om specialvårdspenning hos FPA om du sköter ett barn under 16 år som har en sjukdom eller funktionsnedsättning.

Du kan få specialvårdspenning om du måste vara borta från jobbet på grund av

- barnets sjukhusvård
- barnets vård hemma i samband med sjukhusvården
- barnets rehabilitering
- att barnet provar på dagvård eller skolgång.

Specialvårdspenningen är lika stor som sjukdagpenningen. Dina möjligheter att få specialvårdspenning påverkas av ditt barns ålder, sjukdom, vårdställe och vårdskede.

Med din ansökan ska du skicka ett läkarutlåtande D om varför du behöver specialvårdspenning.

Sök specialvårdspenning inom 4 månader från den dag då vården började.



Stöd för rehabilitering

Om din förmåga att arbeta eller fungera i vardagen har blivit svagare kan man stärka den med hjälp av rehabilitering.

FPA ordnar rehabilitering och stöder dig ekonomiskt medan du deltar i rehabilitering. Också till exempel hälsocentraler, sjukhus, arbetspensionsanstalter och AN-byråer ordnar rehabilitering.

Du kan fråga din läkare eller FPA vilken rehabilitering du kan ansöka om.

FPA ordnar

- yrkesinriktad rehabilitering
- rehabiliterande psykoterapi
- rehabiliterings- och anpassningskurser
- krävande medicinsk rehabilitering
- neuropsykologisk rehabilitering.

Yrkesinriktad rehabilitering

Yrkesinriktad rehabilitering är avsedd för vuxna i arbetsför ålder, vars förmåga att arbeta eller studera har försämrats eller kommer att försämrats på grund av sjukdom.

Syftet med rehabiliteringen är att göra det lättare att orka med arbetet eller att börja arbeta igen. Rehabiliteringen kan också hjälpa ungdomar att få ett arbete. Som en del av rehabiliteringen kan man också få olika hjälpmedel för att kunna arbeta eller studera.

Yrkesinriktad rehabilitering för unga

Yrkesinriktad rehabilitering för unga är för dig som är i åldern 16–29 år och som saknar studieplats eller arbetsplats. Du kan också få rehabilitering om du har avbrutit dina studier eller om det finns en risk att du avbryter dina studier.

Du behöver inget läkarutlåtande för att kunna ansöka om yrkesinriktad rehabilitering för unga.

Yrkesinriktad rehabilitering för unga är till exempel NUOTTI-coachning. Den är avsedd för ungdomar i åldern 16–29 år som behöver personligt stöd i sin vardag och för att planera sin framtid.

Rehabiliterande psykoterapi

Du kan ansöka om rehabiliterande psykoterapi hos FPA om en läkare har konstaterat psykisk ohälsa som försämrar din förmåga att studera eller att arbeta.

Dessutom krävs att du på grund av din psykiska ohälsa redan har fått vård i minst 3 månader.

Du ska också ha ett utlåtande av en psykiater om varför du behöver terapi.

Rehabiliterings- och anpassningskurser

FPA ordnar rehabiliterings- och anpassningskurser för barn, unga och vuxna som har en sjukdom eller en funktionsnedsättning.

På kurserna får du information om din sjukdom eller funktionsnedsättning.

Du får också kamratstöd och stöd för att klara av din vardag.

Krävande medicinsk rehabilitering

Du kan få krävande medicinsk rehabilitering om du är under 65 år och har stora svårigheter att klara av din vardag på grund av sjukdom eller funktionsnedsättning.

Krävande medicinsk rehabilitering kan till exempel vara ergoterapi eller fysioterapi.

Neuropsykologisk rehabilitering

Du kan få neuropsykologisk rehabilitering om du har till exempel en uppmärksamhetsstörning (ADHD) eller en utvecklingsrelaterad störning.

Familjerehabilitering (LAKU) och rehabiliteringen Min egen väg

FPA ordnar två egna rehabiliteringsformer för barn och unga som har till exempel diagnosen ADHD, ADD eller en diagnos inom autismspektrumet.

Familjerehabiliteringen LAKU är avsedd för barn i åldern 5–15 år och för deras familjer.

Rehabiliteringen Min egen väg är avsedd för ungdomar i åldern 16–29 år.

Hur får man rehabilitering?

Du kan ansöka om rehabilitering om din förmåga att arbeta eller fungera i vardagen har blivit sämre.

Vanligen behöver du ett läkarutlåtande.

I utlåtandet står det vilken rehabilitering läkaren rekommenderar.

För att kunna få krävande medicinsk rehabilitering behöver du en rehabiliteringsplan som har gjorts upp inom den offentliga hälso- och sjukvården.

När du har fått ett läkarutlåtande kan du ansöka om rehabilitering hos FPA.

Rehabiliteringspenning

När du deltar i rehabilitering kan du få rehabiliteringspenning för att trygga din försörjning.

Du kan få rehabiliteringspenning när du deltar i rehabilitering som FPA, ett sjukhus, hälsocentralen, företagshälsovården eller socialtjänsten ordnar.

Hur stor rehabiliteringspenning du får beror på din årsinkomst, på samma sätt som när det gäller sjukdagpenningen.

Du betalar skatt på rehabiliteringspenningen.

Om din arbetsdag förkortas på grund av rehabilitering kan du få partiell rehabiliteringspenning.

Rehabiliteringspenning för unga

Du kan få rehabiliteringspenning för unga om du är 16–19 år och har en sjukdom eller funktionsnedsättning som försämrar din förmåga att arbeta eller studera.

Du kan få rehabiliteringspenning för unga när du studerar eller deltar i rehabilitering för att sedan kunna börja arbeta.

Handikappbidrag

Om du eller ditt barn har en långvarig sjukdom eller funktionsnedsättning som försvårar vardagen, kan du få handikappbidrag.

Det finns tre nivåer inom handikappbidragen. FPA avgör rätten till bidraget utifrån hur mycket sjukdomen eller funktionsnedsättningen påverkar vardagen.

Handikappbidrag för barn

Barn under 16 år kan få handikappbidrag om

- barnet har en långvarig sjukdom eller en funktionsnedsättning som konstaterats av en läkare
- vården av barnet är mer krävande än om barnet inte hade sjukdomen eller funktionsnedsättningen
- behovet av vård pågår i minst ett halvt år.

Grundbidraget är cirka 103 euro per månad.
Höjt bidrag är cirka 240 euro per månad.
Högsta bidraget är cirka 465 euro per månad.

Handikappbidrag för vuxna

Du som är över 16 år kan få handikappbidrag om

- du har en långvarig sjukdom eller funktionsnedsättning som konstaterats av en läkare
- din förmåga att ta hand om dig själv är nedsatt i minst ett år
- sjukdomen eller funktionsnedsättningen medför besvär i vardagen eller behov av hjälp och handledning.

Grundbidraget är cirka 103 euro per månad.
Höjt bidrag är cirka 240 euro per månad.
Högsta bidraget är cirka 465 euro per månad.

Vårdbidrag för pensionstagare

Du som är pensionstagare kan få vårdbidrag om

- du är pensionerad på heltid
- du har en långvarig sjukdom eller funktionsnedsättning som konstaterats av en läkare
- din förmåga att ta hand om dig själv är nedsatt i minst ett år
- du på grund av din sjukdom eller funktionsnedsättning behöver hjälp och handledning.

Grundbidraget är cirka 79 euro per månad.
Höjt bidrag är cirka 171 euro per månad.
Högsta bidraget är cirka 363 euro per månad.
Veterantillägget är cirka 119 euro per månad.

Läs mer om handikappbidragen på:

www.fpa.fi/funktionshindrad

Tolktjänst för personer med funktionsnedsättning

Om du behöver tolkning på grund av en hörselskada, syn- och hörselskada eller talskada kan du via FPA få tolkning för olika situationer i vardagen.

Du måste först ansöka om rätt till tolktjänst. Efter det kan du själv beställa en tolk från FPA till exempel för studier, arbete eller fritidsintressen.

Läs mer om tolktjänsten på:

www.fpa.fi/tolktjanst-funktionsnedsattning

Ansökan och utbetalning

Ansök om stöd på nätet:

www.fpa.fi/mittfpa

Läs i ansökan vilka bilagor som du måste skicka med din ansökan. Du kan lägga till bilagorna på nätet.

Du kan också ansöka om stöd med en pappersblankett. Du kan hämta blanketten på en FPA-byrå eller skriva ut den på nätet:

www.fpa.fi/blanketter

FPA:s postadress är

FPA

PB 10

00056 FPA

Du kan sköta nästan alla dina FPA-ärenden också per telefon.

När FPA har behandlat din ansökan får du beslutet per post. I beslutet står stödets belopp, motiveringarna för beslutet och utbetalningsdagen.

Du får ett beslut också om du inte kommer att få något stöd.

FPA betalar stödet till ditt bankkonto.



Meddela FPA om din situation förändras

Om ditt liv förändras kan det påverka de stöd som du får från FPA.

Förändringarna kan till exempel gälla hur du bor, dina inkomster, ditt arbete eller din familj.

Kom ihåg att meddela förändringarna till FPA. Du kan göra det på nätet, per telefon eller på en FPA-byrå.

Det är på ditt ansvar att FPA har rätt information om dig. Då betalas stödet ut till rätt belopp.

Om FPA:s beslut är felaktigt

Om du tycker att FPA:s beslut är felaktigt kan du söka ändring i beslutet.

Tillsammans med beslutet får du anvisningar om hur man söker ändring.

Om du har frågor om beslutet ska du först kontakta FPA.



På nätet kan du

- ansöka om förmåner
- skicka bilagor
- skicka meddelanden
- meddela förändringar
- be att en förmån dras in
- se i vilket skede av handläggningen din ansökan är.

FPA till din tjänst

På nätet

Läs om FPA:s förmåner på lätt svenska:
www.fpa.fi/lattlast

Beräkna belopp:
www.fpa.fi/berakningar

Sköt FPA-ärenden:
www.fpa.fi/mittfpa

Logga in i nättjänsterna

MittFPA och tidsbokningen kräver inloggning.

För det behöver du bankkoder eller mobilcertifikat.

Hjälp med att sköta ärenden

Du kan få hjälp med att sköta dina ärenden på nätet:
www.fpa.fi/digistod

Du kan ge en annan person tillstånd att sköta dina FPA-ärenden:
www.fpa.fi/for-nagon-annan

Om du inte kan finska, svenska eller engelska kan du få tolkning:
www.fpa.fi/tolkning

Service på samiska språk:
www.kela.fi/saame

Per telefon

Telefontjänsten är öppen måndag–fredag klockan 9–16.

Arbetslöshet..... 020 692 230

Boende..... 020 692 230

Föräldraskap..... 020 692 226

Indrivning..... 020 634 4940

Internationella situationer (måndag–fredag klockan 10–15)..... 020 634 0300

Pensioner..... 020 692 222

Rehabilitering och handikappbidrag..... 020 692 225

Sjukdom och kort..... 020 692 224

Studier och värnplikt..... 020 692 229

Utkomststöd..... 020 692 227

När du ringer FPA eller står i kö betalar du en avgift enligt prislistan för ditt telefonabonnemang. Läs mer: www.fpa.fi/ring-fpa

Boka telefontid

Boka en telefontid per telefon eller på nätet:
www.fpa.fi/boka-tid

På ett serviceställe

Se adresser och öppettider:
www.fpa.fi/sok-servicestalle

FPA på lätt svenska

Webbsidor:

www.fpa.fi/lattlast

Broschyrer:

Allmänt bostadsbidrag

Arbetslöshet

Barnfamiljer

Flytta till eller från Finland

Pensioner och andra stöd för pensionstagare

■ **Sjukdom och rehabilitering**

Studerande och värnpliktiga

Utkomststöd

Du kan hämta broschyrer på FPA-byråerna.
FPA:s broschyrer finns även på finska.
De broschyrer som översatts till andra språk
finns på FPA:s webbplats: **www.fpa.fi/andra-sprak**.