

Kela|Fpa[®]

Kelan tuet Suomeen muuttaneelle

Materiaali Kelan kumppaneille
Päivitetty 17.6.2026



Sisältö

[Kuka voi saada Kelan tukia?](#)

[Nuoret ja opiskelijat](#)

[Työttömät](#)

[Lapsiperheet](#)

[Sairastaminen ja vammaistuet](#)

[Kelan kortit](#)

[Asuminen](#)

[Eläkkeensaajat](#)

[Toimeentulotuki](#)

[Tukea asiakasohjaukseen](#)



Kela|Fpa[®]

**Kuka voi saada
Kelan tukia?**

Kelan tukia voi saada vakinaisen asumisen tai työskentelyn perusteella

Kelan tukia voi saada vakinaisen Suomessa asumisen perusteella. Kela arvioi tukihakemuksen yhteydessä, asuuko henkilö vakinaisesti Suomessa.

Kelan tukia voi saada Suomessa työskentelyn perusteella. Työskentelyn perusteella voi saada joitain tukia, kun kuukausiansio ylittää ansiorajan (800,02 e/kk 1.1.2023 alkaen)

Suomessa tilapäisesti oleskeleva voi saada Kelasta toimeentulotukea välttämättömiin tarpeisiin (ruoka ja lääkkeet) silloin jos hän ei saa akuuttiin tilanteeseensa muuta apua.

Vakinaista asumista arvioidessaan Kela ottaa huomioon muun muassa seuraavia asioita

EU/Eta-maasta, Sveitsistä tai Isosta-Britanniasta Suomeen tuleva

- Oleskelun jakautuminen Suomen ja toisen maan välillä, asumisjärjestelyjen pysyvyys, perhesiteet,
- Työntekijän kohdalla huomioitava myös työskentelyn luonne ja pysyvyys, työsopimuksen kesto

Muualta Suomeen tuleva

- Oleskelulupa, perhesiteet, aiempi kotikunta Suomessa,
- Työsopimus ja aikomus työskennellä Suomessa vähintään kahden vuoden ajan
- Yhtäjaksoinen asuminen Suomessa vähintään vuoden ajan

Muutto Suomeen – oikeus tukiin työskentelyn perusteella

- Osa Kelan tuista voi saada työskentelyn perusteella, vaikka ei asuisi Suomessa vakinaisesti.
- Työskentelyn perusteella voi saada joitain tukia, kun kuukausiansio ylittää ansiorajan (800,02 e/kk 1.1.2023 alkaen)
 - EU-alueen ulkopuolelta tulevalla työntekijällä on oikeus pienempään joukkoon tukia kuin EU-alueelta tulevilla työntekijöillä
 - Oikeus lähinnä sairauspäivärahaan ja lääkekorvauksiin

Oleskelulupa ja Kelan tuet

- Kelan tukien edellytyksenä on voimassa oleva oleskelulupa tai muu laillinen peruste olla Suomessa.
 - Suomessa tilapäisesti oleskelevilla (mukaan lukien ns. paperittomilla) henkilöillä on oikeus vain kiireelliseen ja välttämättömään toimeentulotukeen, joka maksetaan maksusitoumuksena.
 - Jos henkilöllä ei ole oleskelulupaa, hänellä ei ole oikeutta Kelan asumisperusteisiin etuuksiin. Oikeus etuuksiin päättyy kielteiseen oleskelulupapäätökseen, vaikka päätökseen hakisi muutosta.
 - Kelan asumisperusteisilla etuuksilla tarkoitetaan etuuksia, joita Kela voi maksaa muiden edellytysten täytyessä vakinaisesti Suomessa asuvalle henkilölle. Näitä etuuksia ovat esimerkiksi yleinen asumistuki, lääkekorvaukset, kansaneläke ja lapsilisä.
- Kela ei tukia myöntäessään valvo, liittyykö oleskelulupaan toimeentuloedellytys. Oleskeluluvasta ja sen edellytyksistä vastaa Maahanmuuttovirasto.

Kela|Fpa[®]

Nuoret ja opiskelijat

Nuoret ja opiskelijat

Huom.! Jos henkilöllä on B-oleskelulupa, hän ei voi saada opintotukea.

Opintotuki

- Koostuu Kelan maksamasta opintorahasta, asumislisästä ja opintolainan valtiontakauksesta.
- Valtiontakaus tarkoittaa, että valtio takaa hakemasi lainan. Laina haetaan pankista. Opintolaina pitää maksaa korkoineen takaisin pankille opintojen jälkeen.
- Kela voi maksaa pankille takaisin osan opintolainasta, jos suorittaa korkeakoulututkinnon määräajassa. Sitä kutsutaan opintolainahyvitykseksi.
- Opintotukea voi hakea kun aloittaa opinnot peruskoulun jälkeen.
- Voi saada lukiossa, ammatillisessa oppilaitoksessa, korkeakoulussa tai kansanopistossa opiskeluun.
- Voi saada myös tutkintokoulutukseen valmentavaan (TUVA) koulutukseen tai aikuisten perusopetukseen.
- Opintorahan määrään vaikuttavat ikä, miten asuu, onko naimisissa ja onko henkilöllä lapsia.
- Henkilöllä saa olla tuloja samalla, kun hän saa opintotukea. Tuloille on kuitenkin raja, jota kutsutaan vuositulorajaksi. Vuositulorajat voi tarkistaa Kelan verkkosivuilta.
- [Opintotuki kela.fi-sivustolla](https://www.kela.fi/opintotuki)

Katso myös [tuet asumiseen, toimeentulotuki](#)

Opintotuen asumislisä

- Opintotuen asumislisää voi saada, jos asuu vuokralla tai asumisoikeusasunnossa ja on oikeus opintotukeen.
- Asumislisää voi saada opiskelukuukausilta, jos asuu vuokralla tai asumisoikeusasunnossa.
- Asumislisän enimmäismäärä on kunnasta riippuen 296, 248 tai 216 e/kk
- [Opintotuen asumislisä kela.fi-sivustolla](https://kela.fi/sivustolla)

Muita tukia nuorille ja opiskelijoille

Koulumatkatuki

- Voi saada, jos suorittaa esimerkiksi lukio- tai ammatillisia opintoja tai valmentavaa koulutusta (TUVA)
- Koulumatkatukea voi saada, jos matkapäiviä on kalenterikuukaudessa vähintään 10 ja koulumatka on riittävän pitkä.
- [Koulumatkatuki kela.fi-sivustolla](https://www.kela.fi/koulumatkatuki)

Muut tuet

(linkit muihin dioihin)

- [Yleinen asumistuki](#)
- [Työttömyysturva](#)
- [Kuntoutus](#)
- [Perustoimeentulotuki](#)

Kela|Fpa[®]

Työttömät

Tuet työttömälle

Huom.! Jos asiakkaalla on B-oleskelulupa, hän ei voi saada yleistukea Kelasta, jos työssäoloehto ei täyty.

Työnhakijaksi työllisyyspalveluihin

- Asiakkaan pitää ilmoittautua työllisyyspalveluihin työttömäksi työnhakijaksi.
- Työllisyyspalvelut antaa lausunnon Kelaan.
- Työllisyyspalveluiden kautta on mahdollisuus koulutukseen, esim. kielikurssit.
- Asiakkaan tulee huolehtia, että työnhaku pysyy voimassa työllisyyspalveluiden ohjeiden mukaisesti.

Yleistukea Kelasta

- Kelasta voi hakea yleistukea jos ei saa työttömyystukea työttömyyskassasta.
- Jos asiakkaalla ei ole ammatillista koulutusta, hänellä on 5 kk odotusaika.
- Odotusaikana ei makseta yleistukea.
- Jos asiakas osallistuu työllisyyspalveluiden kanssa sovittuun koulutukseen tai muuhun toimintaan, hän voi saada yleistukea odotusajasta huolimatta.

Näin tukea haetaan

- Asiakas voi jättää hakemuksen Kelaan, kun työllisyyspalveluihin ilmoittautumisesta on kulunut 7 arkipäivää.
- Omavastuuajalta (7 arkipäivää) Kela ei maksa etuutta.
- Asiakkaan täytyy ilmoittaa työttömyyspäivät Kelaan jokaista maksua varten.
- Työttömyystukien takautuva hakuaika on 3 kuukautta.
- [Työttömyystuet kela.fi-sivustolla](https://www.kela.fi/tyottoyystuet)

Katso myös [tuet asumiseen, toimeentulotuki](#)

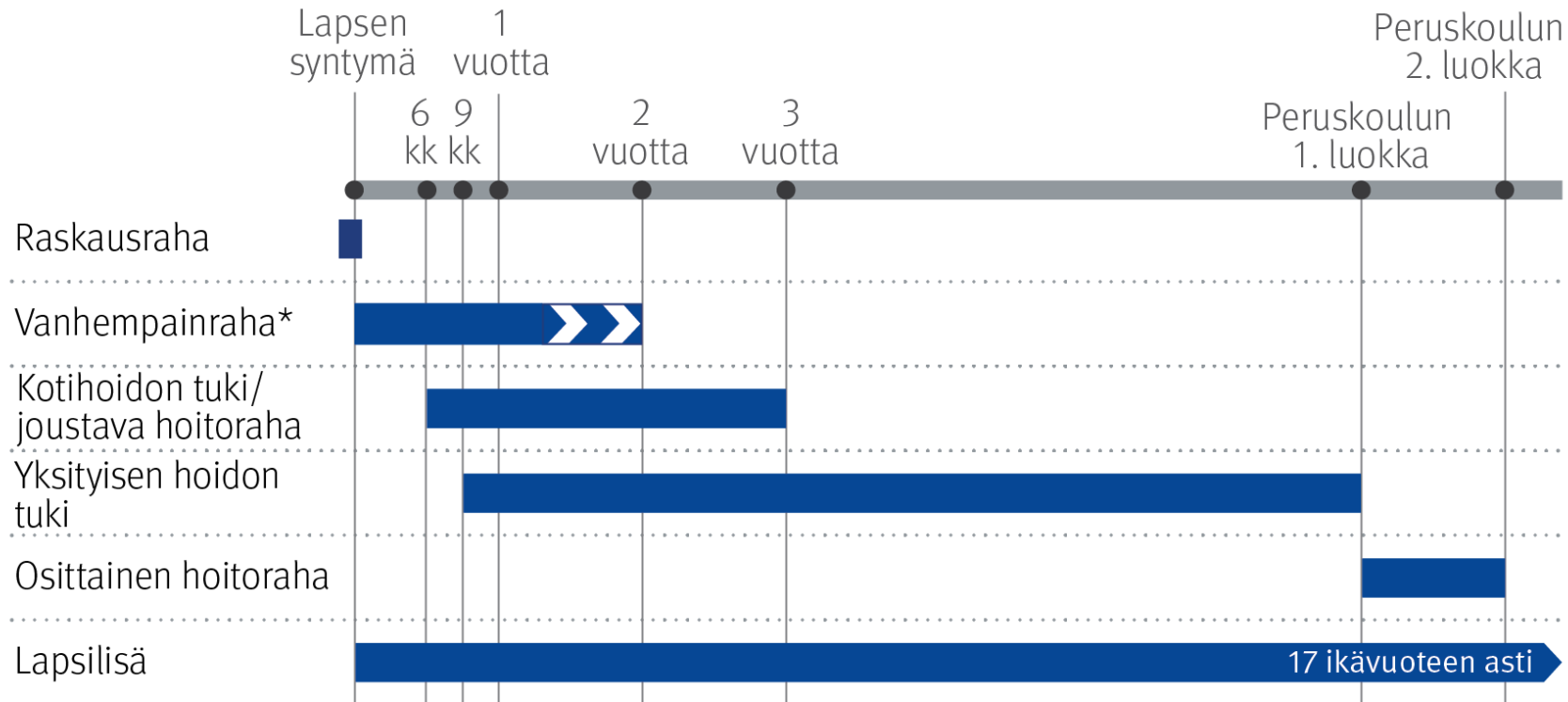
Työttömyystukien odotusaika

- Odotusaika määrätään, jos henkilöllä ei ole tutkintoon johtavaa, ammatillisia valmiuksia antavaa koulutusta.
- Ulkomailta suoritettun tutkinnon ei tarvitse olla suoraan Suomessa soveltuva.
- Odotusaika tutkitaan aina, kun ilmoittautuu työttömäksi työnhakijaksi.
 - Odotusaika voidaan määrätä uudestaan, jos vaadittavaa koulutusta ei ole.
- Kelalle toimitettava tutkintotodistus ja sen käännös (ei vaadita auktorisoitua käännöstä).
- Työllistymistä edistävistä palveluista osa on sellaisia, ettei niiden kanssa yhtäaikaisesti määrätä odotusaikaa.

Kela|Fpa[®]

Lapsiperheet

Kelan tuet lapsiperheille



* Vanhemmat voivat saada vanhempainpäivärahoja samaan aikaan enintään 18 arkipäivän ajan. Vanhempainvapaata voi pitää erimittaisissa jaksoissa, kunnes lapsi täyttää 2 vuotta. Vapaa jaetaan vanhempien kesken. Vapaa voi pitää osissa ja vuorotellen.

Lapsilisä

- Kela maksaa jokaisesta Suomessa vakituisesti asuvasta alle 17-vuotiaasta lapsesta lapsilisää.
- Lapsilisän määrä on ensimmäisestä lapsesta n. 95e/kk. Seuraavista lapsista maksettava tuen määrä kasvaa porrastetusti.
- Alle 3-vuotiaasta lapsesta maksettavaa lapsilisää korotetaan 26 eurolla kuukaudessa.
- Yksinhuoltaja saa korotuksen lapsilisään.
 - Yksinhuoltajakorotuksen voi saada, vaikka vanhemmilla olisi yhteishuoltajuus.
- Lapsilisä maksetaan yleensä lapsen huoltajalle, ja se on verotonta tuloa.
- [Lapsilisä kela.fi-sivustolla](https://www.kela.fi/lapsilisat)



Vanhempainpäivärahat ja lastenhoidon tuet

Kelan tuen avulla vanhemmat voivat olla kotona lapsensa kanssa tärkeiden ensimmäisten kuukausien aikana. Myöhemmin Kela tukee lapsen hoitoa ja korvaa lapsesta aiheutuvia menoja.

- Raskaana oleva vanhempi voi jäädä raskausvapaalle noin 5 viikkoa ennen lapsen syntymää. Raskausvapaalla vanhempi saa raskausrahaa. **Raskausraha** kestää 40 arkipäivää.
- **Vanhempainrahaa** maksetaan noin 14 kuukaudelta. Vanhempainrahapäivät jaetaan tasan vanhempien kesken. Vanhempi voi luovuttaa toiselle vanhemmalle osan omasta osuudestaan.
- Raskaus- ja vanhempainrahan määrä riippuu aiemmista tuloista eli on ansiosidonnainen.
- Vanhempainvapaan jälkeen voi saada **kotihoidon tukea**, jos lapsella ei ole kunnallista varhaiskasvatuspaikkaa.
 - Kotihoidon tukea maksetaan alle 3-vuotiaasta.
 - Kotihoidon tukea voi saada esim. osa-aikatyöskentelyn ohella.
- Kelasta voi saada yksityisen hoidon tukea, jos lapsi on yksityisessä varhaiskasvatuksessa.
- [Lapsen syntymä ja hoito kela.fi-sivustolla](https://www.kela.fi/lapsen-syntyma-ja-hoito)

Lastenhoidon tuet

- Vanhempainvapaan jälkeen voi saada **kotihoidon tukea**, jos lapsella ei ole kunnallista varhaiskasvatuspaikkaa.
 - Kotihoidon tukea maksetaan alle 3-vuotiaasta.
 - Kotihoidon tukea voi saada esim. osa-aikatyöskentelyn ohella.
- Kelasta voi saada yksityisen hoidon tukea, jos lapsi on yksityisessä varhaiskasvatuksessa.

Hallitus esittää muutoksia kotihoidon tukeen 1.1.2027 alkaen.

Jatkossa myöntämisen edellytyksenä olisi, että tukea hakeva vanhempi on asunut Suomessa tai EU- tai Eta-maissa vähintään kolme vuotta.

Katso uusin tieto: kela.fi/muutokset

Muut tuet lapsiperheille

Kelan järjestämä **kuntoutus** auttaa elämään sairauden tai vamman kanssa.

Kuntoutusta järjestetään kursseina tai terapiana. Kuntoutuksen kautta voi saada myös apuvälineitä, jotka helpottavat koulunkäyntiä, opiskelua tai työn tekemistä.

Kuntoutukseen tarvitsee yleensä lääkärin lausunnon. Kuntoutus on yleensä maksutonta.

Jos lapsella on pitkäkestoinen vamma tai sairaus, joka vaikeuttaa arkea, hän voi saada **alle 16-vuotiaan vammaistukea**.

Katso myös [tuet asumiseen, toimeentulotuki](#)

Jos lapsi asuu vain toisen vanhemman luona, se vanhempi, jonka luona lapsi ei asu (elatusvelvollinen), saattaa maksaa elatusapua vanhemmalle, jonka luona lapsi asuu.

Jos toista elatusvelvollista vanhempaa ei ole tai elatusvelvollinen ei maksa elatusapua, Kela voi maksaa **elatusstukea** sille vanhemmalle, jonka luona lapsi asuu.

Raskaana oleva vanhempi voi saada Kelalta **äitiysavustuksen** joko rahasummana tai äitiyspakkauksena, jossa on vaatteita ja tarvikkeita lapsen ensimmäistä elinvuotta varten.

Kela|Fpa[®]

Kelan kortit

Kela-kortti

- Henkilö voi hakea Kela-korttia muuttaessaan Suomeen. Se on ilmainen.
- Kela-korttia näyttämällä saa Kela-korvauksen esimerkiksi lääkkeitä tai yksityislääkärillä käynnistä.
- Yleensä maksettavaksi jää kuitenkin omavastuu.
- Kela-korttia kysytään usein julkisessa terveydenhuollossa, mutta sitä ei tarvita hoidon saamiseksi. Tunnistautua voi myös henkilöllisyystodistuksella.
- Kela lähettää uuden kortin, jos nimi muuttuu ja nimenmuutoksesta ilmoitetaan Digi- ja väestötietovirastoon (DVV).
- [Kela-kortti kela.fi-sivustolla](https://kela.fi)

Kela-kortti ei ole henkilöllisyystodistus

Kun asioi Kelassa, mukana täytyy olla kuvallinen henkilöllisyystodistus, eli passi tai henkilökortti. Kela-kortti ei siis riitä.



Eurooppalainen sairaanhoitokortti

- Jos henkilöllä on Kela-kortti, hän voi saada Kelasta myös eurooppalaisen sairaanhoitokortin (EHIC).
- Korttia haetaan Kelasta, myös lapsille pitää hakea omat kortit.
- Kortti on ilmainen. Lähetämme automaattisesti uuden vanhentuneen kortin tilalle.
- Eurooppalaisella sairaanhoitokortilla saa sairaanhoitoa samaan hintaan kuin paikalliset asukkaat, jos sairastuu äkillisesti matkalla EU- tai Eta-maassa, Sveitsissä tai Isossa-Britanniassa.
- Kortti on samanlainen kaikissa näissä maissa.
- [Eurooppalainen sairaanhoitokortti kela.fi-sivustolla](http://kela.fi/sivustolla)

Eurooppalainen sairaanhoitokortti

Korttia voi hakea OmaKelassa tai paperilomakkeella.



Kela|Fpa[®]

**Sairastaminen ja
vammainen**

Hyvä tietää sairaanhoidosta Suomessa

- Jos henkilöllä on kotikunta, hän saa julkisen terveydenhuollon palveluita asiakasmaksun hinnalla.
- Kela-kortilla saa korvausta yksityisen lääkärin maksuista. Kela-korvauksesta huolimatta asiakkaan maksettavaksi jää suurin osa hinnasta.
- Kela-kortilla saa korvausta myös reseptilääkkeistä. Kela-korvauksen osuus lääkkeen hinnasta vaihtelee.
- Kela korvaa julkiseen tai yksityiseen terveydenhuoltoon tehdyn matkan kustannuksia, jos menet hoitoon sairauden, raskauden tai synnytyksen vuoksi.

Sairauspäiväraha

- Kela maksaa sairauden ajalta sairauspäivärahaa.
- Sairauspäivärahaa voi saada, jos ei sairauden vuoksi pysty tekemään työtä tai opiskelemaan.
- Sairauspäiväraha määräytyy vuositulon perusteella.
- Jos työnantaja maksaa palkkaa sairausloman ajalta, Kela maksaa sairauspäivärahan työnantajalle.
- Jos työnantaja ei maksa palkkaa sairausloman ajalta, sairauspäivärahaa pitää itse hakea Kelasta.
- Myös yrittäjän pitää itse hakea sairauspäivärahaa Kelasta.
- Jos sairauden jälkeen palaa töihin osa-aikaisesti, voi saada Kelasta osasairauspäivärahaa.
- [Sairauspäiväraha kela.fi-sivustolla](https://www.kela.fi/sairauspaivaraaha)

Kuntoutus

- Kelan järjestämä kuntoutus auttaa elämään sairauden tai vamman kanssa tai jatkamaan opiskelua tai työn tekemistä.
- Kuntoutusta järjestetään kursseina tai terapiana. Kuntoutuksen kautta voi saada myös apuvälineitä, jotka helpottavat koulunkäyntiä, opiskelua tai työn tekemistä.
- Kelasta voi hakea kuntoutusta, jos työ- tai toimintakyky on heikentynyt.
- Kuntoutukseen tarvitsee yleensä lääkärinlausunnon. Kuntoutus on yleensä maksutonta. Kela voi maksaa kuntoutuksen ajalta kuntoutusrahaa.
- Kuntoutusta voi saada myös [tulkattuna](#).
- [Kuntoutus kela.fi-sivustolla](#)

Jos sairaus pitkittyy

- Sairauspäivärahaa maksetaan enintään noin vuoden ajan.
- Jos henkilön sairaus pitkittyy, henkilö voi yhdessä lääkäriensä kanssa selvittää kuntoutuksen tai työhön paluun mahdollisuuksia.
 - Työsuhteessa olevat tekevät yhdessä työnantajan ja työterveyshuollon kanssa suunnitelman työhön paluusta pitkissä sairauslomissa
- Jos työkyvyttömyys jatkuu eikä henkilö voi palata töihin, hän voi hakea kuntoutustukea tai työkyvyttömyyseläkettä.
 - Hakemuksen käsittelyyn menee keskimäärin 2–3 kuukautta.
 - Sillä aikaa, kun eläkehakemus on käsittelyssä tai jos eläke hylätään, henkilö voi hakea työttömyystukea. Sitä varten täytyy ilmoittautua työttömäksi työnhakijaksi TE-palveluihin.
 - [Kuntoutustuki ja työkyvyttömyyseläke kela.fi:ssä](#)

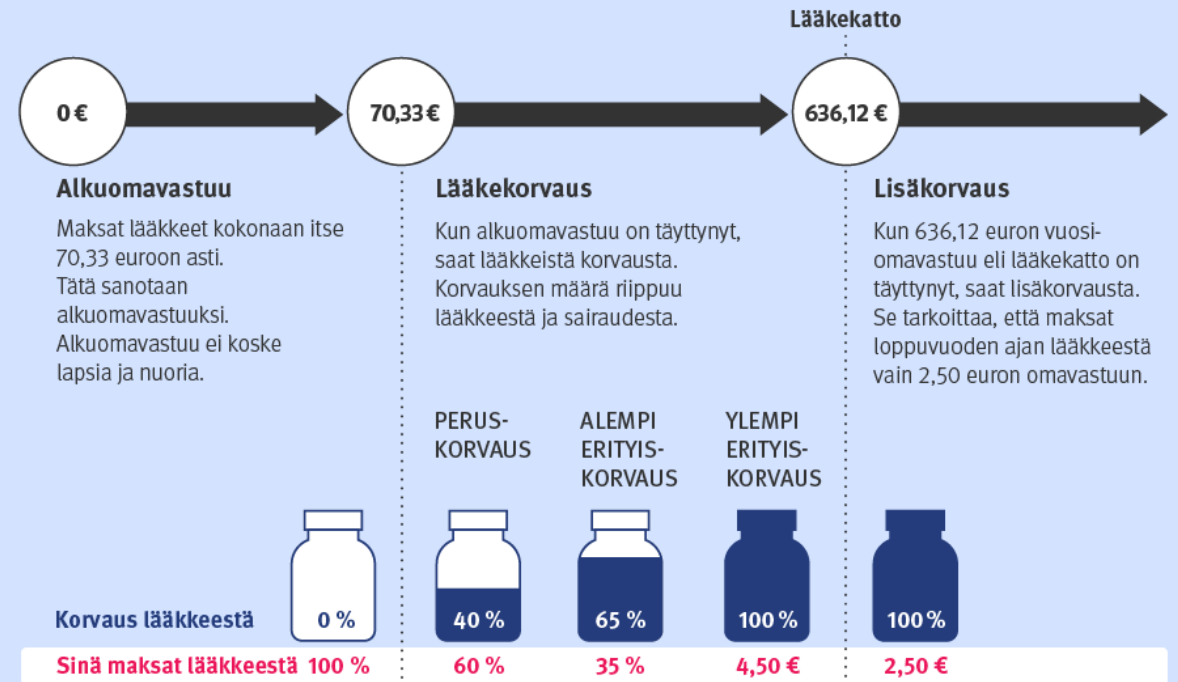
Vammaistuki

- Jos henkilöllä on pitkäkestoinen vamma tai sairaus, joka vaikeuttaa arkea, hän voi saada Kelasta vammaistukea.
- Vammaistuessa on kolme tasoa. Taso määräytyy sen perusteella, miten paljon vamma tai sairaus vaikuttaa henkilön arkeen.
- Jos henkilö tarvitsee tulkkausta kuulovamman, kuulo-näkövamman tai puhevamman takia, hän voi saada Kelan kautta tulkkeja arjen tilanteisiin.
- [Vammaistuet kela.fi:ssä](https://kela.fi/ssa)

Lääkekorvaukset

- Kela voi maksaa korvausta reseptilääkkeistä, jotka lääkäri tai sairaanhoitaja on määrännyt sairauden hoitoon.
- Lääkkeet maksetaan kokonaan itse 70 euroon asti. Sen jälkeen Kela korvaa lääkekuluja.
- Alkuomavastuu ei koske lapsia ja nuoria.
- Korvauksen määrä riippuu lääkkeestä ja myönnettyistä korvausoikeuksista.
- Kun lääkkeistä on maksanut vuoden aikana 636,12 euroa, Kela korvaa loppuvuoden lääkkeet lähes kokonaan.
- [Lääkekorvaukset kela.fi:ssä](https://www.kela.fi/lääkekorvaukset)

Kuinka paljon lääkkeen hinnasta korvataan kalenterivuoden aikana?



Grafiikka: Kela

Kela|Fpa[®]

Asuminen

Tuet asumiseen

- Jos tulot on pienet, on mahdollista saada yleistä asumistukea Kelasta.
- Asumistukea voi saada vuokra-asuntoon.
- Asumistuki ei kata koko vuokraa tai asumiskustannuksia.
- Yleensä asumistuki on yhteinen samassa asunnossa asuville henkilöille. Asumistuen määrä riippuu myös asunnossa asuvien henkilöiden määrästä.
- Asumistukea voi hakea heti kun on allekirjoittanut vuokrasopimuksen.
- [Asumistuki kela.fi-sivustolla](https://kela.fi/sivustolla)

Mikä on ruokakunta?

Ruokakunta tarkoittaa henkilöitä, jotka asuvat pysyvästi samassa asunnossa. Tavallisesti ruokakunta on aviopari, avopari tai perhe. Myös yksi henkilö voi olla ruokakunta.

Katso myös [eläkkeensaajan asumistuki](#), [opintotuen asumislisä](#)

Paljonko tukea maksetaan?

Kela maksaa tukia vain tiettyyn vuokratasoon saakka. Jos vuokra ylittää tuessa hyväksyttävän vuokran määrän, henkilön pitää maksaa suurempi osa vuokrasta itse.

Asumistuen määrään vaikuttaa

- Palkka ja muut tulot
- Asumismenot
- Asunnossa asuvien henkilöiden määrä
- Asuinkunta

Asumistuki voi olla korkeintaan 70 prosenttia asumismenoista.

Katso myös: [toimeentulotukea asumiseen](#)

Asumismenoihin voi saada myös toimeentulotukea

- Perustoimeentulotuki on viimesijainen taloudellinen tuki. Se tarkoittaa, että muut tuet täytyy hakea ensin.
- Perustoimeentulotukea voi saada asumiseen, jos tulot ja varat eivät riitä asumismenoihin.
- Perustoimeentulotuessa asumismenoille on asetettu kuntakohtaiset enimmäisrajat ja ne ovat erisuuruiset kuin asumistuessa.
- Jos vuokravakuutta ei pysty maksamaan itse, sitä varten voi hakea perustoimeentulotuesta maksusitoumusta.

Kela|Fpa[®]

Eläkkeensaajat

Suomen eläkejärjestelmä

- Suurin osa Suomessa asuvista eläkeläisistä saa työeläkettä. Työeläkkeen maksavat työeläkelaitokset. Jos työeläke on pieni tai sitä ei saa ollenkaan, voi saada kansaneläkettä.
- Eläke voi siis muodostua työeläkkeen lisäksi Kelan kansaneläkkeestä, takuueläkkeestä ja ulkomailta maksettavasta eläkkeestä.
- Kela maksaa kansaneläkettä vanhuuden tai työkyvyttömyyden perusteella.
 - Vanhuuseläkettä voi saada kun saavuttaa eläkeiän.
 - Työkyvyttömyyseläke on tarkoitettu 18–64-vuotiaille, joilla on sairaus tai vamma, joka estää tekemästä töitä.
- Lisäksi voi saada perhe-eläkettä, jos puoliso tai vanhempi kuolee.

Eläkettä Kelasta

Lue työeläkkeistä: [Työeläke.fi \(tyoelake.fi\)](https://tyoelake.fi)

Vanhuuseläke

- 65 vuotta täyttäneille, joiden työeläke on pieni tai jotka eivät saa sitä ollenkaan
- Vuonna 1965 tai sen jälkeen syntyneiden eläkeikä voi olla korkeampi.
- Jos ei ole asunut Suomessa ennen eläkeikää, ei voi saada vanhuuseläkettä.
- Suomessa on pitänyt asua vähintään 3 vuotta.
- Myös asuminen muussa EU- tai ETA-maassa voidaan huomioida asumisaikaan.
- [Vanhuuseläke kela.fi-sivustolla](https://www.kela.fi/vanhuuselake)

Työkyvyttömyyseläke

- Työkyvyttömyydestä tarvitaan lääkärinlausunto.
- Eläke voi alkaa yleensä noin vuoden kuluttua sairastumisesta.
- Kuntoutusmahdollisuudet pitää olla selvitettyinä.
- Suomessa on pitänyt asua vähintään 3 vuotta.
- Myös asuminen muussa EU- tai ETA-maassa voidaan huomioida asumisaikaan.

Takuueläke

- Turvaa Suomessa asuvalle vähimmäiseläkkeen.
- Voi saada, kun on asunut Suomessa vähintään 3 vuotta.
- Muut eläkkeet pienentävät takuueläkkeen määrää.
- Jos ei saa mitään muuta eläkettä, saa täyden takuueläkkeen.
- [Takuueläke kela.fi-sivustolla](https://www.kela.fi/takuuelake)

Kelan maksama eläke Ukrainasta sotaa paenneille

- Jos asiakas on täyttänyt 65 vuotta ja asunut Suomessa vakinaisesti 3 vuotta, hän voi saada Kelan maksamaa eläkettä.
 - Kolmen vuoden asumisaika alkaa siitä päivästä, josta olet Kelan arvion mukaan asunut Suomessa vakinaisesti. Tämä ei tarkoita päivää, jolloin olet saapunut Suomeen tai saanut kotikunnan. Yleensä arvioimme, että asumisesi on vakinaista vuoden päästä siitä, kun olet muuttanut Suomeen. Tähän kolmen vuoden asumisaikaan voidaan laskea mukaan myös asumisesi toisessa EU- tai ETA-maassa, Sveitsissä tai Isossa-Britanniassa, jos olet asunut Suomessa vähintään vuoden.
- Alle 65-vuotiaana voi saada Kelasta eläkettä, jos työkyky on heikentynyt pitkäaikaisesti. Tällöin voi hakea kuntoutustukea tai työkyvyttömyyseläkettä. Jos puoliso on kuollut, voi hakea leskeneläkettä.
- Infolehtinen ukrainalaisten eläkkeistä [suomeksi](#), [ukrainaksi](#), [venäjäksi](#)

Muut tuet eläkkeensaajalle

Videot: [Kelan tuet ikääntyneille](#)

Eläkkeensaajan asumistuki

- Jos tulot ovat pienet, voi saada asumiskuluihin.
- Ei voi saada samaan aikaan yleistä asumistukea.
- Voi saada myös omistusasuntoon.
- Kela maksaa tukea vain tiettyyn tasoon saakka.
- [Eläkkeensaajan asumistuki kela.fi-sivustolla](#)

Eläkettä saavan hoitotuki

- Voi saada, jos toimintakyky on heikentynyt sairauden tai vamman takia.
- Korvaa kustannuksia, jotka aiheutuvat sairaudesta tai vammasta.
- Voi saada, jos kyky huolehtia itsestä on heikentynyt vuoden ajan ja tarvitsee apua tai hoitoa päivittäisissä toimissa.
- Maksetaan eri määrä avun tarpeen ja kustannusten mukaan.
- Tulot tai omaisuus eivät vaikuta hoitotukeen.
- [Eläkettä saavan hoitotuki kela.fi-sivustolla](#)

Katso myös: [Hyvä tietää sairaanhoidosta](#)

Kela|Fpa[®]

**Toimeentulotuki –
viimesijainen tuki**

Toimeentulotuki

Viimesijainen taloudellinen tuki

- Toimeentulotuki on tarkoitettu niille, jotka eivät tule toimeen palkallaan, tukien avulla tai muilla tuloillaan tai varoillaan.
- Toimeentulotuen määrään vaikuttavat kaikki tulot ja varat, joita sinulla ja perheelläsi on. Tuloihin lasketaan myös tuet, joita saat. Toimeentulotukea hakevan täytyy hakea myös muita tukia, joita hän voisi saada.
- Toimeentulotuki on tarkoitettu vain arjen välttämättömiin menoihin, kuten ruokaan, asumiseen ja lääkkeisiin.
- Toimeentulotukea haetaan yleensä kuukaudeksi kerrallaan.
- Toimeentulotuki on koko perhekunnan yhteinen tuki.
- [Toimeentulotuki kela.fi-sivustolla](https://kela.fi)

Perus-, täydentävä ja ehkäisevä toimeentulotuki

- Kela tekee päätöksen perustoimeentulotuesta.
- Hyvinvointialue tekee päätöksen täydentävästä ja ehkäisevästä toimeentulotuesta.
- Kela voi välittää hakemuksen hyvinvointialueelle, yksi hakemus riittää.
- Perustoimeentulotukea täytyy aina ensin hakea Kelasta.

Miten perustoimeentulotuen määrä lasketaan?

- Toimeentulotuki lasketaan tuloista ja menoista. Tulot – menot = Toimeentulotuen määrä, jos tuloja on vähemmän kuin hyväksyttäviä menoja.
 - Tuloja ovat mm. kaikki palkkatulot, tuet ja varat. Varat tarkoittavat esimerkiksi pankkitilillä säästössä olevaa rahaa tai sellaista omaisuutta, jonka voit myydä.
 - Hyväksyttäviä menoja ovat muun muassa kohtuullinen vuokra ja julkisen terveydenhuollon menot. Menoihin lasketaan myös perusosa, joka sisältää arjen tavalliset menot, kuten ruuan, vaatteet, pesuaineet ja bussiliput. Näistä menoista ei tarvitse esittää kuitteja tai laskuja.
 - Perusosa ei ole siis sellaisenaan maksettava summa, vaan kuuluu laskelmassa menojen puolelle. Jokaiselle perheenjäsenelle kuuluu oma perusosansa.
- Perheelle lasketaan yhteinen toimeentulotuki.
- Täysi-ikäiset lapset hakevat oman toimeentulotuen.
- Toimeentulotuen määrää voi arvioida [laskurilla](#).

Voit saada toimeentulotukea, jos menoja on enemmän kuin tuloja

! Tulot, varat ja muut tuet – hyväksyttävät menot (kuten vuokra sekä perusosa) = toimeentulotuen määrä



Grafiikka: Kela

Näin toimeentulotukea haetaan

- Ensin kannattaa tarkistaa toimeentulotuen [laskurista](#), voiko saada toimeentulotukea.
- Ennen toimeentulotuen hakemista täytyy hakea muut tuet.
 - Toimeentulotuen perusosaa voidaan alentaa 50 %, jos asiakas ei hae kokoaikatyötä ja muita tukia, joihin hänellä on oikeus.
- Hakemuksen voi tehdä OmaKelassa tai lomakkeella.
- Hakemuksessa kerrotaan, mitä liitteitä siinä pitää olla. Tiliotteet vaaditaan kaikista perheenjäsenten tileistä, myös pelitileistä ja ulkomaisista tileistä. Tiliotteista Kela tarkistaa hakijan taloudellisen tilanteen. [Tilioteohje kela.fi-sivustolla](#)
- Toimeentulotuki käsitellään yleensä 7 arkipäivässä (ma-pe) siitä, kun hakemus ja tarvittavat liitteet ovat saapuneet Kelaan.
- Toimeentulotukea myönnetään yleensä 1–2 kuukaudeksi.
- Kela voi myöntää toimeentulotukea tiettyihin laskuihin (esim. sähkölasku tai julkisen terveydenhuollon lasku)
- Yleensä Kela maksaa tukea hakijan tilille laskun maksamista varten. Kela voi maksaa laskun suoraan laskuttajalle, jos hakija pyytää niin.
- Laskut täytyy toimittaa Kelaan hyvissä ajoin ennen eräpäivää. Henkilö on itse vastuussa, että laskut tulevat maksetuksi ajallaan.

Maksusitoumus lääkkeisiin

- Jos saa myönteisen toimeentulotukipäätöksen Kelasta, päätös sisältää myös maksusitoumuksen reseptilääkkeisiin.
- Maksusitoumus kattaa yleisimmät reseptilääkkeet eikä reseptilääkkeistä tarvitse maksaa apteekissa itse mitään.
- Apteekin voi itse valita. Apteekin työntekijä näkee tiedon suorakorvauksesta.



Toimeentulotukea asumiseen

- Kela voi myöntää toimeentulotukea Suomessa olevan asunnon asumismenoihin.
- Toimeentulotuessa hyväksyttävillä asumismenoilla on asetettu kuntakohtaiset enimmäisrajat.
 - Ennen kuin hankkii vuokra-asunnon, kannattaa tarkistaa Kelan nettisivuilta, mikä on kohtuullinen vuokra asuinpaikkakunnalla.
 - Jos vuokra ylittää tuessa hyväksyttävän vuokran määrän, henkilön pitää maksaa osa vuokrasta itse.
- Kela voi myöntää perustoimeentulotukea vuokravakuutta varten. Vuokravakuus annetaan yleensä maksusitoumuksena vuokranantajalle.
 - Kela ei myönnä vuokravakuutta asuntoon, jonka vuokra ylittää kuntakohtaisen enimmäisrajan.
- Kela voi myöntää perustoimeentulotukea muuttoon liittyviin välttämättömiin menoihin, kuten muuttokuorman kuljetukseen.
 - Kela ei tue asunnonvaihtoon liittyviä kustannuksia, jos muutolle ei ole erityistä syytä.

Kela|Fpa[®]

**Tukea asiakasohjaukseen
– hyödyllisiä linkkejä**

Tukea asiakasohjaukseen

Kelan esitteet

- [suomeksi](#)
- [ruotsiksi](#)
- [englanniksi](#)
- [muilla kielillä](#)

Kela.fi

- [Ulkomailta Suomeen](#)
- [Kelan tuet Ukrainasta sotaa paenneille](#)
 - Ukrainaksi: <https://www.kela.fi/information-in-ukrainian-about-kela-benefits>
 - Venäjäksi: <https://www.kela.fi/information-in-russian-about-kela-benefits>

Monikielisesti kumppaneiden palveluissa

- [InfoFinland](#)
 - Runsaasti tietoa sosiaaliturvasta ja Kelan etuuksista monikielisesti
- Suomi.fin oppaat
 - [Töihin Suomeen](#)
 - [Work in Finland](#)
 - [Arbeta i Finland](#)
- TEM:n opas
 - [Tervetuloa Suomeen](#)
- International House Helsinki
 - [Newcomers guide](#)
- [EU-terveydenhoito.fi](#)
 - Tietoa terveystalvelujen käyttämisestä Suomessa.

Kiitos!

Materiaalia koskevat palautteet:
international.affairs@kela.fi

